

# LA ASOMBROSA REVISTA DE ZAMBA Y

## LAS GUARDIANAS Y LOS GUARDIANES DE LA CUENCA

HISTORIAS

DESAFÍOS

JUEGOS  
JUEGOS

PERSONAJES





# CARTA DE BIENVENIDA

Niños, niñas, maestros, maestras y cualquier persona que esté leyendo...  
Somos las guardianas y los guardianes de la Cuenca Matanza Riachuelo y esta es nuestra revista.

Sí, así nos gusta llamarnos:

Guardianas y Guardianes  
de la Cuenca Matanza Riachuelo.

La Cuenca Matanza Riachuelo está ubicada en el noreste de la provincia de Buenos Aires y al sureste de la Ciudad Autónoma de Buenos Aires y es recorrida por un río de llanura casi sin pendiente: el río Matanza Riachuelo.

Somos chicos y chicas de quinto grado con una misión recontra importante: cuidar el río y ayudar a ACUMAR a sanear toda la Cuenca. Pero semejante misión no podemos hacerla solos. ¡Necesitamos ayuda!

Para poder ser guardián o guardiana primero hay que conocer su historia, su ambiente (¡del que somos parte!), sus costumbres y las personas que vivimos en ella... Por eso escribimos esta revista. Acá van a encontrar juegos, actividades, espacio para reflexionar y mucho para aprender. Después de leer esta revista tendrán todas las herramientas para sumarse a nuestra misión.

¿NOS ACOMPAÑAN?

**¡VAMOS!**



# ¿QUÉ ES UNA CUENCA?

Para completar la definición, primero descubramos las palabras que faltan:

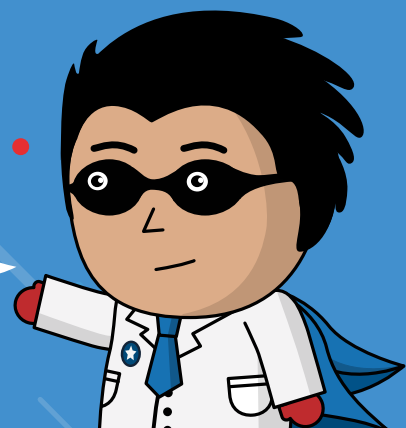
1. Cuando el agua de los ríos, mares o lagos se evapora por el calor del sol, el agua se transforma en vapor y se forman las nubes. Cuando ese vapor se condensa se vuelve a transformar en agua y cae en forma de .....
2. ¿Qué es el Matanza Riachuelo? Es un .....

## ¡A COMPLETAR!

Una cuenca es un área o territorio en el que el agua de la 1. ....  
y el agua que va por debajo de la tierra (agua subterránea) se escurre  
a través del terreno y se reúne en un mismo 2. .... lago o mar.



La Cuenca Matanza Riachuelo entonces, es más que el río, porque incluye también a todo el territorio, en el que viven las personas, los animales, las plantas...





# POBLACIÓN DE LA CUENCA



Nuestra cuenca se llama Cuenca Matanza Riachuelo, se ubica al noreste de la provincia de Buenos Aires y al sureste de la Ciudad Autónoma de Buenos Aires. En esta cuenca vivimos más de 4.5 millones de personas, eso es un 10% del país.

## SEGUINOS EN NUESTRAS REDES

[www.pakapaka.gob.ar](http://www.pakapaka.gob.ar)  
@canalpakapaka  
@mundozamba

[www.acumar.gob.ar](http://www.acumar.gob.ar)  
@acumar.riachuelo

# HISTORIA DE LA CUENCA

Hace más de doscientos años (antes de 1810!), se instalaron los primeros saladeros a orillas del río; y luego, los astilleros, las metalúrgicas, las fábricas e industrias. Así fue como el Matanza Riachuelo se fue contaminando cada vez más con todos los desechos que se arrojaban en sus aguas.

En distintos momentos de nuestra historia, se intentó limpiar el río, pero nunca se logró completar la tarea. El agua se contaminó cada vez más, y esto afectó la vida de los animales y plantas del río y perjudicó a las personas que vivían a su alrededor.

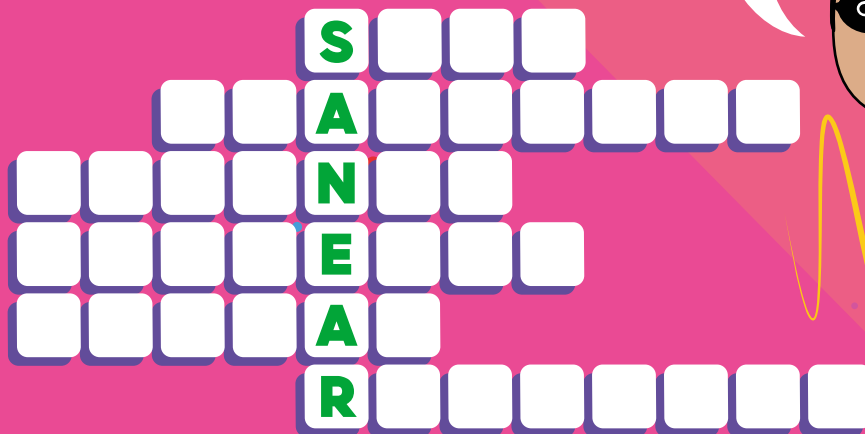
En 2004, un grupo de vecinos y vecinas que vivían en Villa Inflamable, un barrio de la Cuenca, exigieron al Estado y a 44 empresas que, de una vez por todas, el Riachuelo pudiera ser recuperado. Este pedido llevó el nombre de Causa Mendoza.

En 2006, se creó ACUMAR a través de la ley N° 26.168. Dos años más tarde, el 8 de julio de 2008, la Corte Suprema de Justicia de la Nación dictó un fallo histórico donde se determinó la responsabilidad del Estado Nacional, la provincia de Buenos Aires y de la Ciudad Autónoma de Buenos Aires en materia de prevención y recomposición del daño ambiental existente en la Cuenca.

En 2009 ACUMAR creó y presentó el PISA (Plan Integral de Saneamiento Ambiental) para cumplir con su objetivo principal de sanear la Cuenca Matanza Riachuelo y, hasta el día de hoy, continúa trabajando en dicha tarea.

¿Sanear?

Sanear el río es limpiarlo, recuperar su flora y su fauna, ocuparse de que las fábricas no tiren más desechos al río y cuidarlo para que nunca más esté contaminado.



¡CRUCIGRAMA!

PISTAS!

1. Según el art. 41 de la Constitución Nacional, todos y todas tenemos derecho a un ambiente...
2. ¿Qué nombre lleva el río de la Cuenca en su último tramo antes de la desembocadura?
3. ¿Qué nombre lleva el río de la Cuenca donde nace y en su primer tramo?
4. Todo aquello que nos rodea y de los que somos parte (el suelo, el agua, las personas, los animales, plantas, etc).
5. Nombre del organismo público que se encarga de sanear la Cuenca.
6. Fabricar cosas nuevas a partir de los residuos recuperados.

A: Autoridad de

CU: Cuenca

# ACUMAR

MA: Matanza

R: Riachuelo

ii iupii !!

SUS  
OBJETIVOS  
SON

Mejorar la calidad de vida  
de quienes viven en la Cuenca.

Recomponer el ambiente en todos  
sus componentes (agua, aire y suelo).

Prevenir nuevos daños.

El Riachuelo antes:



El Riachuelo ahora:



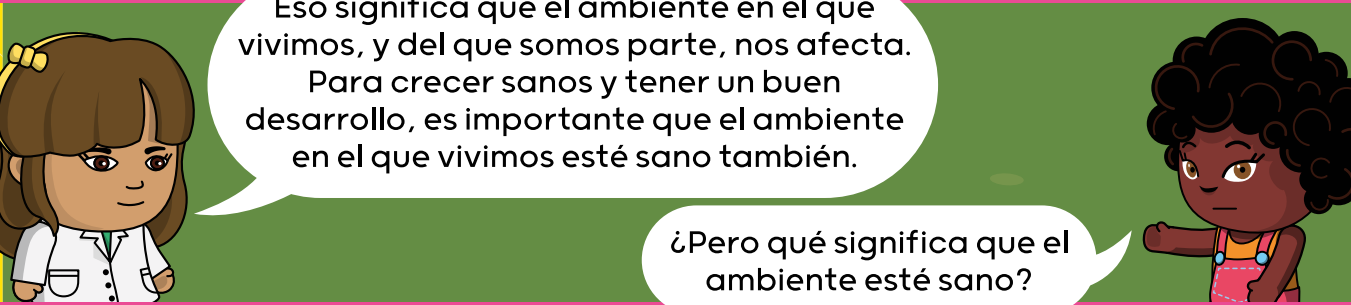


# EL AMBIENTE Y NUESTRA SALUD



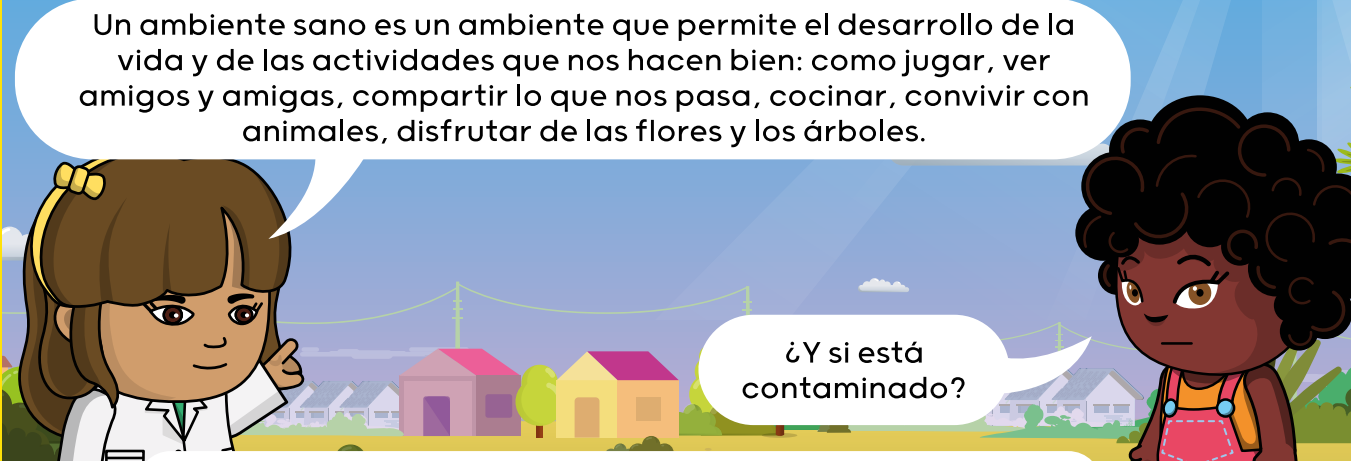
Para poder crecer saludables necesitamos de un ambiente sano.

¿Y cómo es eso?



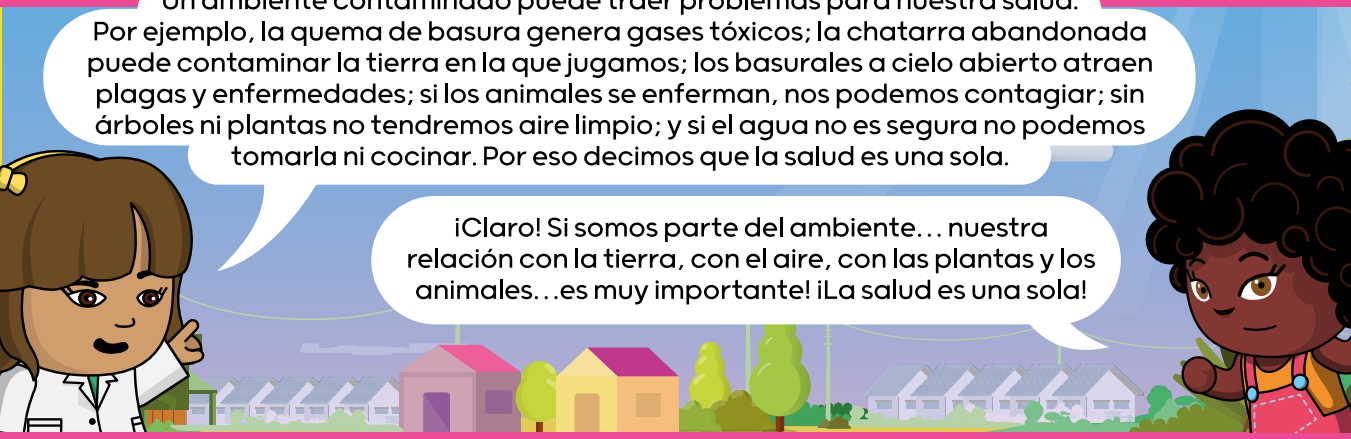
Eso significa que el ambiente en el que vivimos, y del que somos parte, nos afecta. Para crecer sanos y tener un buen desarrollo, es importante que el ambiente en el que vivimos esté sano también.

¿Pero qué significa que el ambiente esté sano?



Un ambiente sano es un ambiente que permite el desarrollo de la vida y de las actividades que nos hacen bien: como jugar, ver amigos y amigas, compartir lo que nos pasa, cocinar, convivir con animales, disfrutar de las flores y los árboles.

¿Y si está contaminado?



Un ambiente contaminado puede traer problemas para nuestra salud. Por ejemplo, la quema de basura genera gases tóxicos; la chatarra abandonada puede contaminar la tierra en la que jugamos; los basurales a cielo abierto atraen plagas y enfermedades; si los animales se enferman, nos podemos contagiar; sin árboles ni plantas no tendremos aire limpio; y si el agua no es segura no podemos tomarla ni cocinar. Por eso decimos que la salud es una sola.

¡Claro! Si somos parte del ambiente... nuestra relación con la tierra, con el aire, con las plantas y los animales... es muy importante! ¡La salud es una sola!



El artículo 41 de nuestra Constitución Nacional dice que todos los habitantes de nuestro país gozan del derecho a un ambiente sano y equilibrado.



**¿QUÉ DIFERENCIAS VES ENTRE ESTAS DOS IMÁGENES?**



## **MI BARRIO EN LA CUENCA MATANZA RIACHUELO**

**¿Cómo es la zona de la Cuenca en la que vivís vos?  
¿Qué cosas te gustan más? ¿Qué problemas hay ahí?  
¿Te imaginás alguna forma de solucionarlos?**

**¡Te invitamos a investigarlo!  
Después, podés escribir un cuento, dibujar una  
historieta o inventar una canción que lo refleje.**



# CUENCA MATANZA RIACHUELO





RÍO DE LA PLATA

**CUENCA BAJA**

CABA

MORÓN

AVELLANEDA

LANÚS

LA MATANZA

LOMAS DE ZAMORA

ESTEBAN ECHEVERRÍA

ALMTE. BROWN

**CUENCA MEDIA**

EZEIZA

PTE. PERÓN

SAN VICENTE

**CUENCA ALTA**



**SEGUINOS EN NUESTRAS REDES**

[www.pakapaka.gob.ar](http://www.pakapaka.gob.ar)  
[@canalpakapaka](https://twitter.com/canalpakapaka)  
[@mundozamba](https://twitter.com/mundozamba)

[www.acumar.gob.ar](http://www.acumar.gob.ar)  
[@acumar.riachuelo](https://twitter.com/acumar.riachuelo)

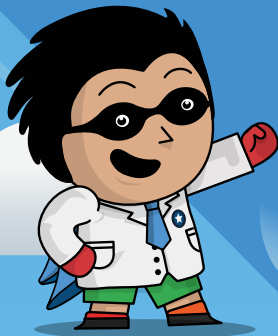
# EL AGUA ES UN DERECHO HUMANO

El agua es un elemento esencial para nuestra salud y para la vida misma. No sólo la necesitamos para nuestra existencia como seres vivos (**¿sabías que nuestro cuerpo incluso está compuesto en su mayoría por agua?**) sino también para desarrollar muchas de las actividades que hacemos todos los días y para que puedan realizarse actividades productivas, económicas e industriales.

A pesar de haber tanta agua en el planeta es importante que sepamos que se trata de un bien escaso.

El 70% de la superficie del planeta Tierra es agua. **¡Eso es un montonaaaaazo!** El problema es que solo el 2,5% corresponde a agua dulce.

Y de ese pequeño porcentaje, la mayor parte no está disponible porque está congelada o en capas subterráneas, o no es apta para consumo humano por estar contaminada. ¡Por eso es tan importante cuidarla!



Solo el 2,5% de toda el agua del planeta es dulce

Tenemos que dejar de ver el agua sólo como un recurso natural que la humanidad toma de la naturaleza y pensarla como un BIEN COMÚN que pertenece a todas las personas y que por lo tanto hay que cuidar para las generaciones presentes y futuras.

En el año 2010, la ONU declaró el acceso al agua potable como un derecho humano y por lo tanto todas las personas, sin importar dónde vivan, tienen que poder acceder a ella.

¿Qué acciones podemos hacer para cuidar el agua desde casa? ¿Y desde la escuela?



# ¿QUÉ ES EL CAMBIO CLIMÁTICO?

El cambio climático se define como la variación global del clima de la Tierra que es consecuencia de las actividades humanas, que altera la composición de la atmósfera mundial y que se suma a las variaciones climáticas naturales.



El cambio climático es uno de los grandes desafíos de la humanidad y afecta tanto a los bienes comunes del planeta (el aire, el agua, el suelo y la biodiversidad) como a la vida cotidiana de las personas.

El cambio climático altera el ciclo del agua provocando una mayor intensidad en las lluvias así como sequías más severas. Esto afecta a todo el planeta, incluyendo la Cuenca Matanza Riachuelo.

## LAS Y LOS GUARDIANES DE LA CUENCA BUSCAMOS INFORMACIÓN SOBRE EL CAMBIO CLIMÁTICO Y ENCONTRAMOS ESTO:

### El cambio climático nos afecta

El clima de la Tierra está íntimamente relacionado con el ambiente, y por lo tanto con el bienestar y desarrollo de la población. La forma de vestir, de construir casas, la alimentación, algunos hábitos e incluso actividades económicas tienen que ver, de una u otra forma, con el clima. Es decir que, cualquier cambio en el clima modificará a su vez nuestra forma de vivir.

### Los años más cálidos registrados

El aumento de la temperatura media global de la superficie terrestre se incrementó 1,2°C desde el inicio de la Revolución Industrial en 1850, y los últimos 8 años (desde 2015) han sido los más cálidos registrados, alcanzando en 2016 un récord histórico. Desde noviembre de 2022 hasta marzo de 2023 se registraron nueve olas de calor en el AMBA, con un récord histórico de 38,6°C.

### Ideas para mitigar (o reducir) el cambio climático:

- 1) Reemplazar los combustibles fósiles (petróleo, carbón y gas) por energías renovables como eólica (viento), solar e hidroeléctrica.
- 2) Usar el transporte público, bicicletas o caminar cuando se pueda, para disminuir la emisión de gases.
- 3) Promover una agricultura y ganadería sostenibles, localizadas y no intensivas, por ejemplo, la agroecología.
- 4) Aumentar y proteger las áreas verdes en las ciudades para facilitar la captura de dióxido de carbono y reducir la temperatura.

### Cambio climático en la Cuenca

La Cuenca se ve afectada principalmente por un incremento en la intensidad y frecuencia de las precipitaciones (mayor cantidad de inundaciones), un aumento de la temperatura promedio con mayor frecuencia de olas de calor extremas, un crecimiento de las enfermedades transmitidas por vectores, como el dengue, y una reducción de las fuentes de provisión de agua.

# LA TRIVIA <sup>DE</sup> LAS Y LOS GUARDIANES

¿Cuál de estas energías es no renovable?

EÓLICA

SOLAR

COMBUSTIBLES FÓSILES

¿Cuál es la principal causa del cambio climático?

LA ROTACIÓN DE  
LA TIERRA

LAS ACTIVIDADES  
HUMANAS Y PRODUCTIVAS

LA EXPANSIÓN  
DEL UNIVERSO

Para reducir la emisión de gases podemos ir a la escuela en

TRANSPORTE PÚBLICO

BICICLETA

AMBAS SON CORRECTAS

¿Cuánto aumentó la temperatura promedio de la  
superficie de la Tierra desde la Revolución Industrial?

1,2 GRADOS

2 GRADOS

0 GRADOS

RESPUESTAS:  
- Combustibles fósiles  
- Las actividades humanas y productivas  
- Ambas son correctas  
- 1,2 Grados



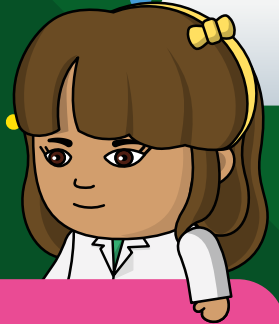
# SOBERANÍA ALIMENTARIA

Elegir qué alimentos queremos consumir, cómo y quién los produce es nuestro derecho.

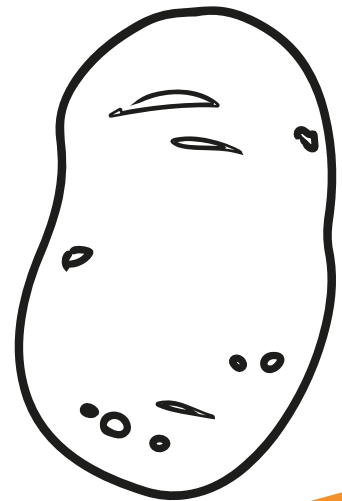
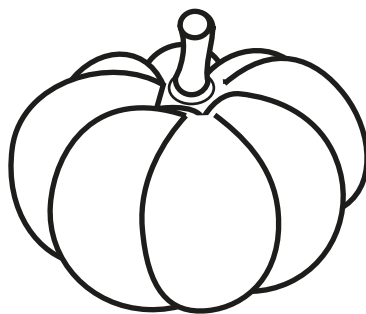
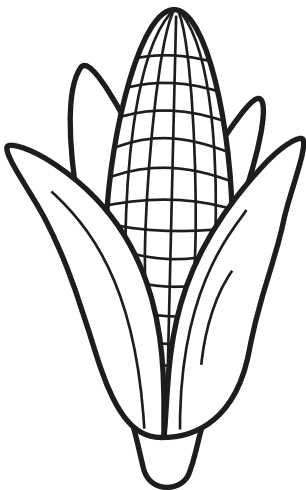


¿Eso quiere decir que puedo comer chipá todos los días?

¡Ay, Zamba!



La soberanía alimentaria defiende nuestro derecho a alimentarnos adecuadamente. Una alimentación saludable es una que aporte todos los nutrientes que necesitamos para tener energía para hacer nuestras actividades diarias (como ir al colegio o jugar con nuestros amigos) y tener salud.



¡A COLOREAR!

El maíz, la calabaza y la papa son alimentos originarios de Latinoamérica que ahora son consumidos en todo el mundo.

Alimentos como frutas, verduras, huevos, carnes, leche, yogures, quesos, legumbres, cereales y aceites contienen todos los nutrientes que necesitamos para una alimentación adecuada. También es importante tomar agua segura todos los días. Es nuestro derecho acceder a una alimentación sana, segura y soberana, disponiendo en todo momento y lugar de alimentos nutritivos, culturalmente aceptados y producidos de manera sustentable.

Ser soberano quiere decir poder tomar nuestras propias decisiones y elegir libremente.



# RESIDUOS **SÓLIDOS** URBANOS



Los municipios de la Cuenca Matanza Riachuelo junto a la Ciudad Autónoma de Buenos Aires generan aproximadamente 10.000 toneladas de residuos por día.



**¡10.000 TONELADAS SON COMO 2.000 ELEFANTES JUNTOS!**



## ¿RESIDUO Y BASURA ES LO MISMO?

Los residuos son todo aquello que las personas desechan o tiran porque ya no les sirve más.

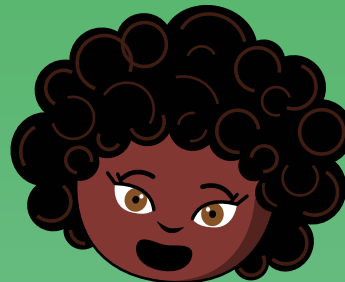
La basura es la parte de los residuos que no podemos recuperar para darle otro uso con las tecnologías de tratamiento de residuos que hoy conocemos.

Algunos residuos **PUEDEN RECUPERARSE** para ser utilizados como materia prima, es decir **¡RECICLARSE!**

La basura **NO PUEDE RECICLARSE.**

¿Sabías que en el pasado, todo lo que utilizaban las personas provenía directamente de la naturaleza?

La comida era fresca y sin conservantes, la ropa era de fibras naturales y las casas estaban hechas de materiales presentes en el ambiente. Estos recursos, una vez usados, regresaban nuevamente a la naturaleza.



**¡ES LA HORA DE RECICLAR!**






Con los años, los envases y embalajes se multiplicaron y las botellas de vidrio fueron reemplazadas en su mayoría por las de plástico. Este material comenzó a utilizarse para la producción de más y más objetos. El plástico es muy difícil de descomponer para la naturaleza, puede llevarle miles de años, por lo tanto, es considerado uno de los materiales más contaminantes del mundo.



Si los residuos son tratados de manera inadecuada (en basurales a cielo abierto o en vuelcos clandestinos) el agua, el cielo y el aire se contaminan. La Gestión Integral de Residuos Sólidos Urbanos se ocupa de generar herramientas para reducir o minimizar la cantidad de desechos y poder recuperar materiales para su reutilización. Es una invitación a repensar los modos en los que producimos, consumimos, desechamos y gestionamos nuestros residuos.

## ¿CUÁNTO TIEMPO TARDAN EN DEGRADARSE?

Uní con flechas

 <p>pilas y plásticos</p>	<p><b>1.000 A 4.000 AÑOS</b></p>
 <p>cáscaras de frutas</p>	<p><b>6 MESES</b></p>
 <p>vidrios</p>	<p><b>3 MESES</b></p>
 <p>papeles</p>	<p><b>100 A 1.000 AÑOS</b></p>
 <p>tetrabriks</p>	<p><b>30 AÑOS</b></p>

Pilas y plásticos 100 a 1.000 años - Cáscaras de frutas 3 meses - Tetrabriks 30 años - Papeles 6 meses - Vidrios 1.000 a 4.000 años

## ¿CUÁLES SON LAS TRES R?

**REDUCIR** Disminuir la cantidad de residuos que generamos.

**REUTILIZAR** Dar un nuevo uso al objeto antes de desecharlo.

**RECICLAR** Fabricar cosas nuevas a partir de residuos recuperados.

¿Se te ocurre cómo podrían aplicar las **3R** en tu escuela?

# PATRIMONIO DE LA CUENCA

¿Qué es el patrimonio?



Son las obras y lugares que muchos sienten como parte importante de sus vidas, del lugar en donde viven y de su historia. Puede ser un puente, un edificio o una calle, pero también cosas como un ritmo musical o una receta de cocina.

¡Ajá! Entonces...  
¿Mi comida favorita es un patrimonio?



Tiene que ser una comida que muchas personas consideren importante para su cultura. Por ejemplo, el dulce de leche, la empanada y el asado llevan el sello de Patrimonio Cultural, Alimentario y Gastronómico Argentino.

Además del patrimonio histórico y cultural, existe el patrimonio natural.

## ¿CUÁLES ES EL PATRIMONIO DE LA CUENCA?

El patrimonio histórico de la Cuenca incluye casas, edificios, puentes, estaciones de trenes, fábricas, escuelas y otros lugares que se volvieron importantes para sus barrios. Algunos de ellos son:

### **Silos Molinos Río de la Plata, Avellaneda**

En 1992 fue declarado como parte del patrimonio industrial de Avellaneda y elemento de su paisaje histórico, porque representa la época del desarrollo de la economía agroexportadora en la Cuenca en el siglo XX.

### **Puente Alsina sobre el Riachuelo**

Cruza el Riachuelo y así une los barrios de Nueva Pompeya de CABA y Valentín Alsina de Lanús. Además, ha sido y sigue siendo inspiración para muchos artistas que lo inmortalizaron en la música, la pintura y la poesía.

### **Mural en Homenaje a Benito Quinquela Martín**

El mural fue realizado en 2013 por el artista Alfredo Segatori y lleva el nombre de "El regreso de Quinquela". Está ubicado sobre las calles Pedro de Mendoza y San Antonio, en el barrio de La Boca. Forma parte de la puesta en valor del Camino de Sirga.

# PUENTE TRANSBORDADOR NICOLÁS AVELLANEDA



El puente transbordador de La Boca fue inaugurado en 1914 (¡Tiene más de 100 años!) para el cruce de personas y vehículos a través de una canasta colgante que se deslizaba sobre el río. En los 60 se dejó de usar y en los 90 se lo quiso desarmar, pero la comunidad defendió su patrimonio. En 2022, luego de su restauración, fue puesto nuevamente en funcionamiento con fines turísticos. Quedan solo ocho transbordadores similares en el mundo. El Nicolás Avellaneda es el único en América Latina. Hoy es un emblema de Buenos Aires y muchos turistas se acercan a conocerlo y aparece siempre en fotografías, postales y pinturas de la ciudad.

## ¿QUÉ OBRAS Y/O LUGARES DE TU BARRIO CREÉS QUE SON PATRIMONIO DE LA CUENCA?

¿UN EDIFICIO HISTÓRICO?

¿UNA CASA?

¿UN MURAL?

¿UN PUENTE?

¿UNA CANCIÓN?

El patrimonio de la Cuenca más cercano a  
mi escuela es \_\_\_\_\_

Año en el que se  
construyó/inauguró:

DIBUJO

INFORMACIÓN DE SU HISTORIA

---

---

---

---



**¿QUÉ CREEN QUE PUEDEN HACER EN LA ESCUELA PARA CUIDAR Y CONOCER EL AMBIENTE DE LA CUENCA MATANZA RIACHUELO?**

Podemos reciclar: \_\_\_\_\_

Podemos visitar: \_\_\_\_\_

Podemos hacer: \_\_\_\_\_

Podemos investigar sobre: \_\_\_\_\_



# ¡LA **BIODIVERSIDAD** DE LA CUENCA!

La Cuenca Matanza Riachuelo es un importante reservorio de biodiversidad.

La biodiversidad es la diversidad de vida, la variedad de seres vivos que existen en el planeta y las relaciones que establecen entre sí y con el medio que los rodea.

La Cuenca Matanza Riachuelo se encuentra predominantemente en la ecorregión Pampa, aunque también recibe la influencia de las ecorregiones vecinas del Delta e Islas del Paraná y del Espinal. Sus ambientes más característicos son los pastizales, los talares, los bosques mixtos y los humedales.

## ¿POR QUÉ SON IMPORTANTES LOS HUMEDALES?

Porque son refugio de la biodiversidad, protegen la flora y fauna nativa, ayudan a evitar las inundaciones y son grandes reservorios de agua.

En la Cuenca Matanza Riachuelo hay humedales,

**¡TENEMOS QUE PROTEGERLOS!**



# ¡PARA JUGAR!

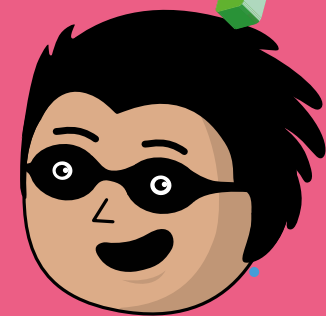
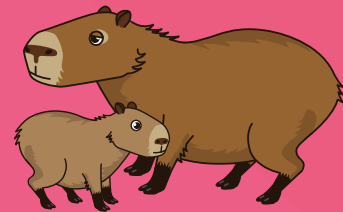
Estas son algunas de las especies nativas de la Cuenca, ¿las conocés?  
Completá sus nombres e investigá sobre ellas:



L \_ \_ \_ \_ V \_ \_ \_ \_ \_



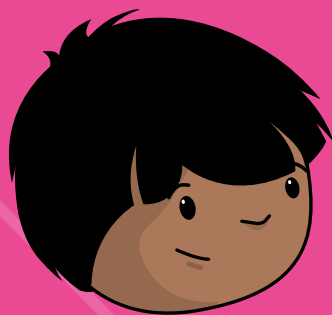
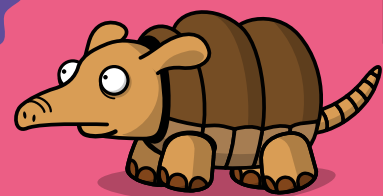
C \_ \_ \_ \_



T \_ \_ \_



C \_ \_ \_ \_ \_



G \_ \_ \_ \_ B \_ \_ \_ \_



C \_ \_ \_





# LÍNEA DE TIEMPO

¡Para recortar y pegar en el aula!

Entendamos un poco más de la historia de la Cuenca Matanza Riachuelo...

## 1300-1500

### Los primeros habitantes

Los primeros pobladores de la Cuenca fueron los querandíes. Sus viviendas eran armadas con cueros rústicos y vivían cerca de arroyos o ríos. El río Matanza Riachuelo, que no estaba contaminado, era su elegido para pescar y cazar venados y ñandúes.



## 1536-1580

### La conquista

Pedro de Mendoza fundó la ciudad de Buenos Aires en 1536. Sin embargo, los primeros diseños urbanos mostraban cierta indiferencia hacia el río. Las Leyes de Indias de esa época prohibían ocupar la ribera del Riachuelo.



## 1800-1810

### Los primeros saladeros

La Cuenca se convirtió en un centro de producción de carnes saladas, cueros y grasas que luego se exportaban. El río se convirtió en el lugar donde arrojaban los restos de las producciones.

¡Oh, oh!





***¡LIBRE!***

# 1880-1900

## El modelo agroexportador

La carne argentina se volvió muy famosa y nuestro país empezó a exportar a Europa y Estados Unidos. El río siguió siendo un lugar donde arrojar los residuos y de donde obtener agua para la producción.



# 1817-1880

## La legislación

“¿Cómo podemos hacer para que las nuevas actividades productivas no contaminen al río?”

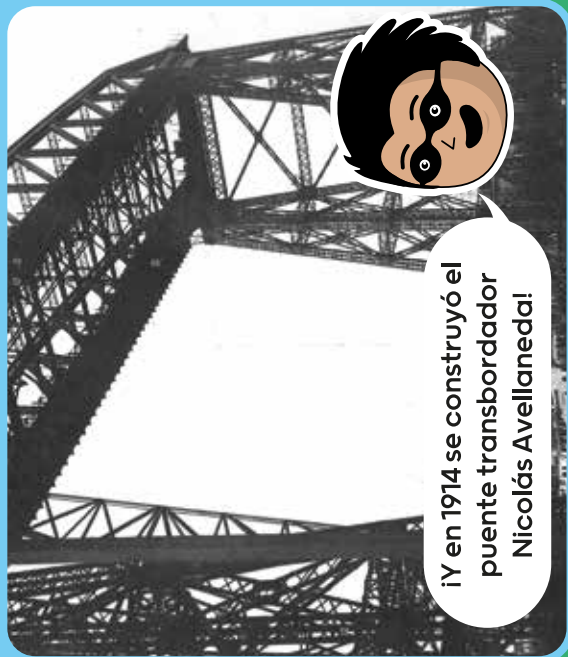
Estas preguntas se las hicieron Juan José Paso, la Asamblea del Año XIII y Juan Manuel de Rosas. Sin embargo, sus intentos de protección del río no funcionaron.



# 1900-1920

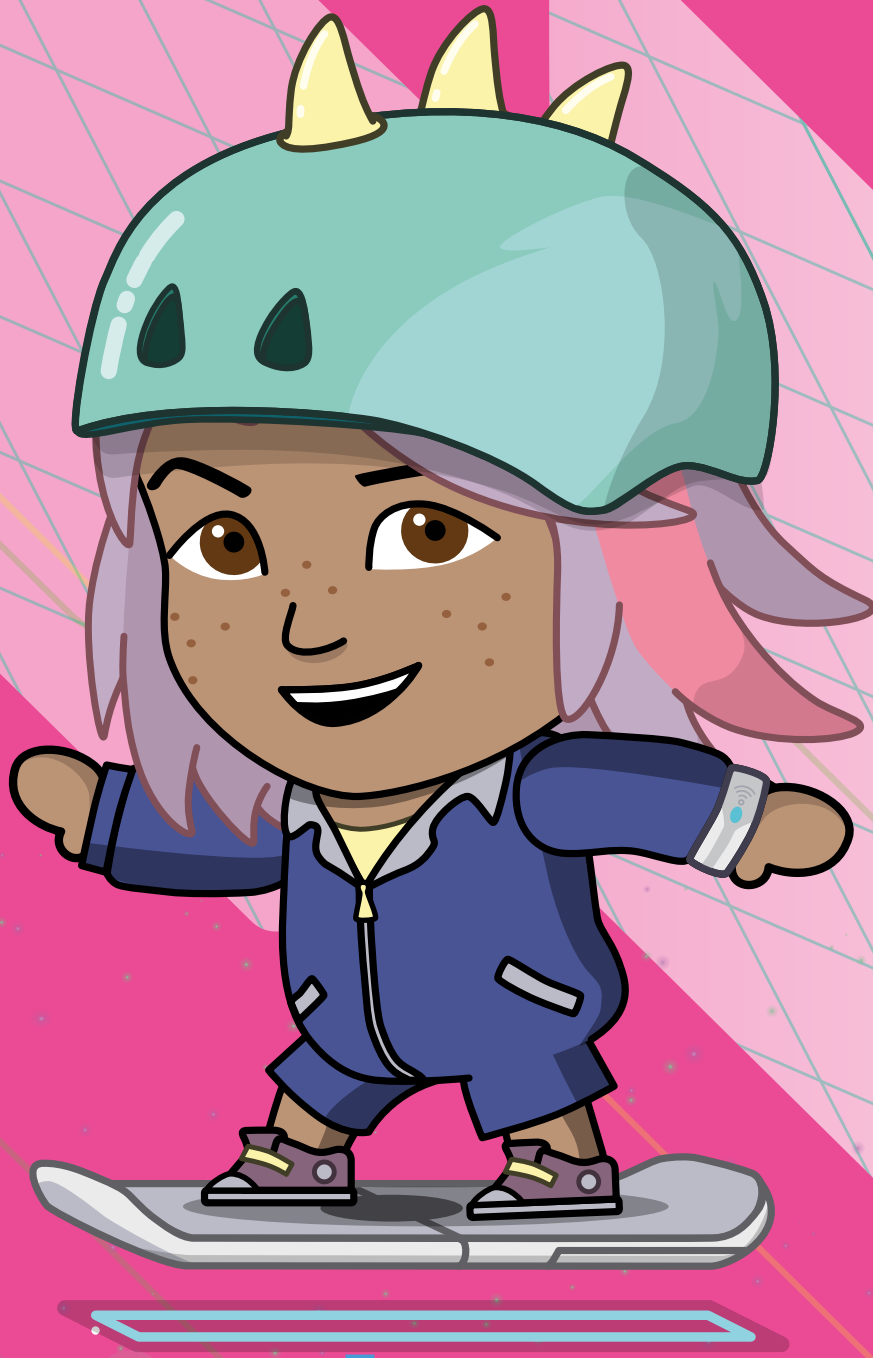
## Desarrollo industrial

Con los grandes buques, que reemplazaron a los barcos de vela, se establecieron en la zona talleres metalúrgicos y astilleros. Los metales de esas industrias perjudicaron más aún la salud del río.



¡Y en 1914 se construyó el puente transbordador Nicolás Avellaneda!





**iHAYHU!**

# 1980-1970

## La industrialización

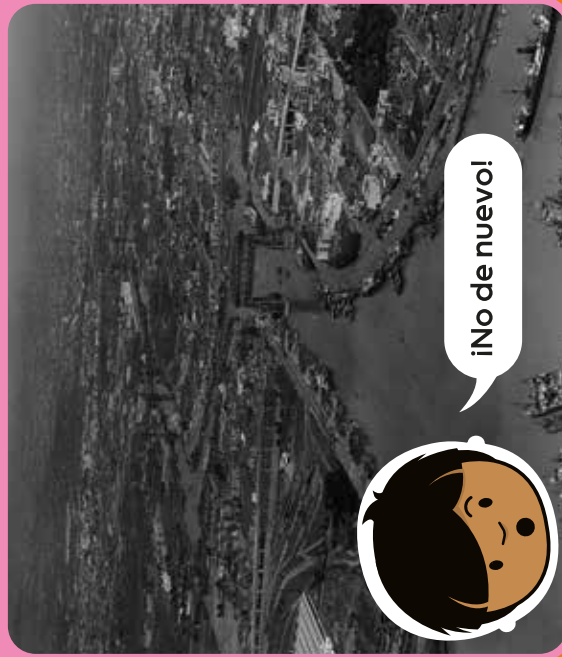
Muchas fábricas se instalaron en la Cuenca y también sus trabajadores. Así aumentó muy rápido la cantidad de viviendas. Pero como no hubo planificación urbana, la falta de cloacas contaminó aún más al río.



# 1970-1990

## La desindustrialización

A partir del modelo económico propuesto por la dictadura cívico militar de 1976, se cerraron muchas fábricas en la Cuenca, quedando sus edificios abandonados. Otras siguieron funcionando sin controles. En 1979 se firmó un acuerdo Pro-Saneamiento de la Cuenca pero nunca se llevó a cabo.

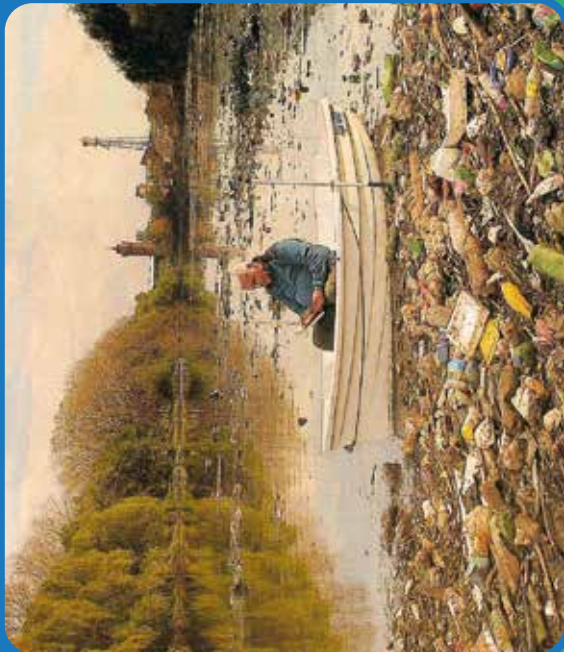


¡No de nuevo!

# 1993-2001

## La década del 90

En la década del 90 se profundizó el proceso de desindustrialización. En 1993 el gobierno nacional de Carlos Menem prometió limpiar el Riachuelo en 1000 días, pero eso nunca se cumplió.





***iYO LO SÉ!***



# 2009-HOY

## Plan Integral de Saneamiento Ambiental

En 2009, la Autoridad de Cuenca Matanza Riachuelo presentó el Plan Integral de Saneamiento Ambiental (PISA). Los objetivos son recomponer el ambiente de la Cuenca, mejorar la calidad de vida de sus habitantes y prevenir daños futuros.



¿Te acordás qué significa "sanear"?

# 2004-2008

## El Riachuelo a la Justicia

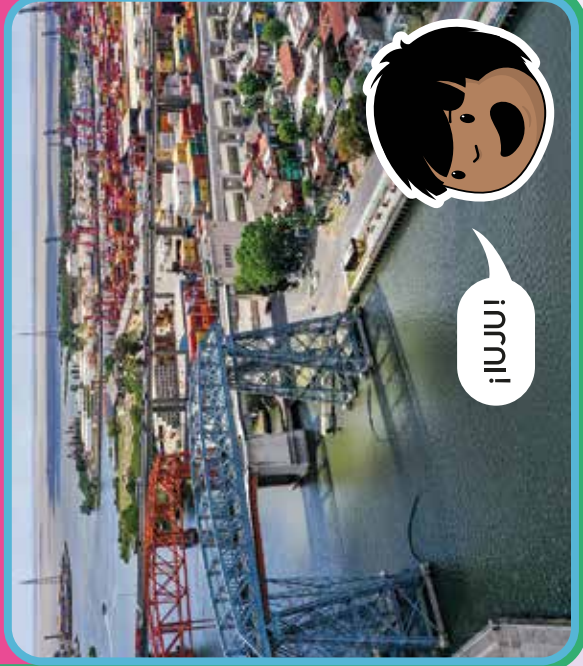
En 2004, un grupo de vecinas y vecinos de la Cuenca -que presentaban problemas de salud a causa de la contaminación- inició una demanda contra el Estado nacional, la Provincia de Buenos Aires, la Ciudad Autónoma de Buenos Aires y 44 empresas. Nació así la Causa Mendoza. En 2006, el Estado nacional creó ACUMAR (Autoridad de Cuenca Matanza Riachuelo).



# AHORA

## La época de Las Guardianas y Guardianes

Hoy ACUMAR continúa trabajando fuertemente para alcanzar estos objetivos. En esta misión cuenta con la ayuda de Las Guardianas y los Guardianes de la Cuenca, de los vecinos y vecinas, de las escuelas, y de muchas otras personas más!



¡LUJU!



***¡FUAAAAA!***



# CARTA DE DESPEDIDA

Y llegamos al final...

Las Guardianas y los Guardianes de la Cuenca Matanza Riachuelo queremos agradecerles por leer nuestra revista. Aprendimos cuán importante es cuidar el ambiente del que somos parte. ¡Todas y todos tenemos derecho a disfrutarlo!

¡Ahora es hora de ponerse en marcha! Cuidar la Cuenca es algo que todas las personas podemos hacer, cada cual con distintas responsabilidades. En la escuela, en la calle o en casa podemos poner en práctica todo lo que aprendimos.

¡A partir de ahora, ustedes también pueden ser Guardianes y Guardianas!

Gracias por acompañarnos  
y nos vemos en la próxima misión!

¡Ah! Casi nos olvidábamos... Si quieren unirse a nuestra misión tienen que tener su credencial. ¿Quieren armarla?

## CREDECIAL DE GUARDIANES DE LA CUENCA MATANZA RIACHUELO



NOMBRE:

EDAD:

COLEGIO:

GRADO:



MIS IDEAS PARA CUIDAR LA CUENCA SON:

---

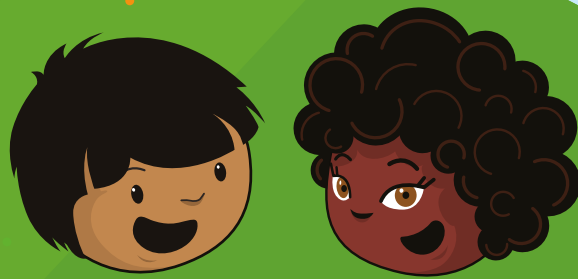
---

---

Guardianas y guardianes

FIRMA DE LAS Y LOS GUARDIANES DE LA CUENCA

FIRMA



**GUARDIANES**

**DE LA**

**CUENCA**

**MATANZA  
RIACHUELO**

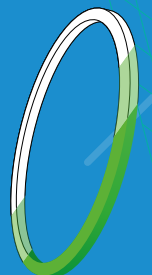
# ESCUELAS POR LA CUENCA

## • EFEMÉRIDES AMBIENTALES •

ENERO	FEBRERO	MARZO	ABRIL	MAYO	JUNIO
<b>26</b> Día Mundial de la Educación Ambiental	<b>2</b> Día Mundial de los Humedales	<b>3</b> Día Mundial de la Vida Silvestre	<b>7</b> Día Mundial de la Salud	<b>11</b> Día de los Parques y Reservas Naturales Bonaerenses	<b>5</b> Día Mundial del Ambiente
	<b>14</b> Día Mundial de la Energía	<b>15</b> Día Mundial del Consumo Responsable	<b>22</b> Día Mundial de la Tierra	<b>17</b> Día Mundial del Reciclaje	<b>8</b> Día Mundial de los Océanos
		<b>22</b> Día Mundial del Agua		<b>22</b> Día Internacional de la Diversidad Biológica	<b>17</b> Día Mundial de Lucha contra la Desertificación y la Sequía
		<b>26</b> Día Mundial del Clima			



JULIO	AGOSTO	SEPTIEMBRE	OCTUBRE	NOVIEMBRE	DICIEMBRE
<b>6</b> Día Mundial de la Zoonosis	<b>1</b> Día de la Pachamama	<b>26</b> Día Mundial de la Salud Ambiental	<b>Primer lunes del mes</b> Día Mundial del Hábitat	<b>1</b> Día Mundial de la Ecología	<b>5</b> Día de la Creación de <b>ACUMAR</b>
<b>7</b> Día Nacional de la Conservación del Suelo	<b>26</b> Día Internacional contra el Dengue	<b>27</b> Día Nacional de la Conciencia Ambiental	<b>3</b> Día de la Odontología Latinoamericana	<b>6</b> Día de los Parques Nacionales	<b>Día Mundial del Suelo</b>
<b>8</b> Aniversario del Fallo Mendoza  Día de la Acción Ambiental por la Cuenca Matanza Riachuelo (CABA).	<b>29</b> Día Nacional del Árbol		<b>15</b> Día Mundial del Lavado de Manos	<b>Tercer jueves del mes</b> Día Mundial del Aire Puro	
			<b>16</b> Día Mundial de la Alimentación	<b>22</b> Día de la Flor Nacional	
			<b>24</b> Día Internacional contra el Cambio Climático		
			<b>Cuarta Semana</b> Prevención de las Intoxicaciones por Plomo		



## **ACUMAR**

*PRESIDENCIA*

**MARTÍN SABBATELLA**

*DIRECCIÓN EJECUTIVA DE GESTIÓN*

**DANIEL LARRACHE**

*DIRECCIÓN GENERAL DE GESTIÓN POLÍTICA Y SOCIAL*

**ANTOLÍN MAGALLANES**

*DIRECCIÓN DE SALUD Y EDUCACIÓN AMBIENTAL*

**MARU DAKESSIAN**

*COORDINACIÓN DE EDUCACIÓN SOCIOAMBIENTAL*

**MACARENA FERNÁNDEZ RIAL**

## **CONTENIDOS PÚBLICOS S.E.**

*GERENTA GENERAL*

**JÉSICA TRITTEN**

*GERENTE DE SEÑALES*

**JUAN FURLINO**

*GERENTE DE ADMINISTRACIÓN*

**NÉSTOR HERNÁN PUGH**

*GERENTA DEL POLO AUDIOVISUAL*

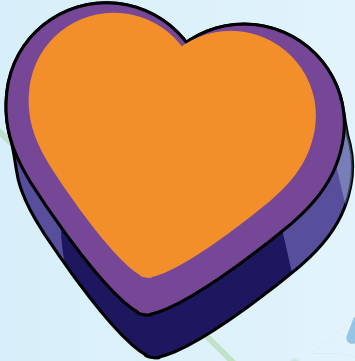
**ANA QUIROGA**

## **CANAL PAKAPAKA**

*DIRECTORA*

**CIELO SALVIOLO**



**YO**   
**LA CUENCA**

CUIDÉMOSLA

CUIDÉMOSLA

CUIDÉMOSLA

CUIDÉMOSLA

CUIDÉMOSLA

