



Evaluación Integral de Salud Ambiental en Áreas de Riesgo (EISAAR)

Informe integrador de los principales
hallazgos, 2023.

Budge 1 y Budge 2, Lomas de Zamora.

Urbanizaciones emergentes (UREM) de alto riesgo.





Introducción

La puesta en marcha del operativo EISAAR requirió del consenso con la jurisdicción de Lomas de Zamora para el abordaje de las urbanizaciones emergentes (UREM) Budge 1 y 2 en Ingeniero Budge, seleccionadas por su categorización de alto riesgo acorde a la valoración del Mapa de Riesgo Sanitario Ambiental (MaRSA)¹. El abordaje comprendió la realización de una entrevista comunitaria y un relevamiento puerta a puerta con la lógica de indagación-acción que incluyó desarrollar intervenciones de educación para la salud y otorgar prestaciones durante el mismo operativo. Asimismo, se evaluó la necesidad de tomar muestras biológicas y/o en el ambiente para buscar evidencias del impacto de la contaminación ambiental en la salud. Para la derivación de las problemáticas de salud relevadas se involucró al sistema de salud local. En los meses subsiguientes se brinda al sistema de salud local devolución de los resultados. A continuación se detallan los principales hallazgos de la EISAAR.

Datos sociodemográficos y ambientales

Las UREM Budge 1 y 2 se localizan en Ingeniero Budge, Lomas de Zamora, en el tramo bajo de la Cuenca Matanza Riachuelo (CMR), subcuenca del arroyo del Rey. Están compuestas por 77 manzanas delimitadas por las calles Camino de la Ribera Sur (lindera a la rectificación del Río Matanza Riachuelo -RMR-), Cosquín, Camino Presidente Juan Domingo Perón (conocido como Camino Negro), Baradero, Bariloche, Necol, Cosquín, Ayolas, Saladillo, C. Canadá, Falucho (arroyo del Rey), Andrés Bello y C. Nala (arroyo del Rey-RMR) (radios censales 064903701/2, 064903704 a 064903708, 064903711/12, 064903506, 064903601 a 064903611, 064903709/10, 064903713/14, 064903806 y 064903808) (Figura 1).

Los barrios existen hace más de 100 años y previo a su constitución los terrenos eran un descampado con una laguna. Con el correr de los años los terrenos comenzaron a ser loteados sin título de propiedad y se realizó el relleno de la superficie con diversos materiales como escombros y/o escoria industrial (fundición de hierro). Actualmente, la mayoría de las calles están asfaltadas. Las UREM cuentan con una plaza en la calle Claudio de Alas esquina Necol. Hay referentes barriales y varias instituciones como merenderos, centros de jubilados, una biblioteca popular, escuelas y jardines de infantes.

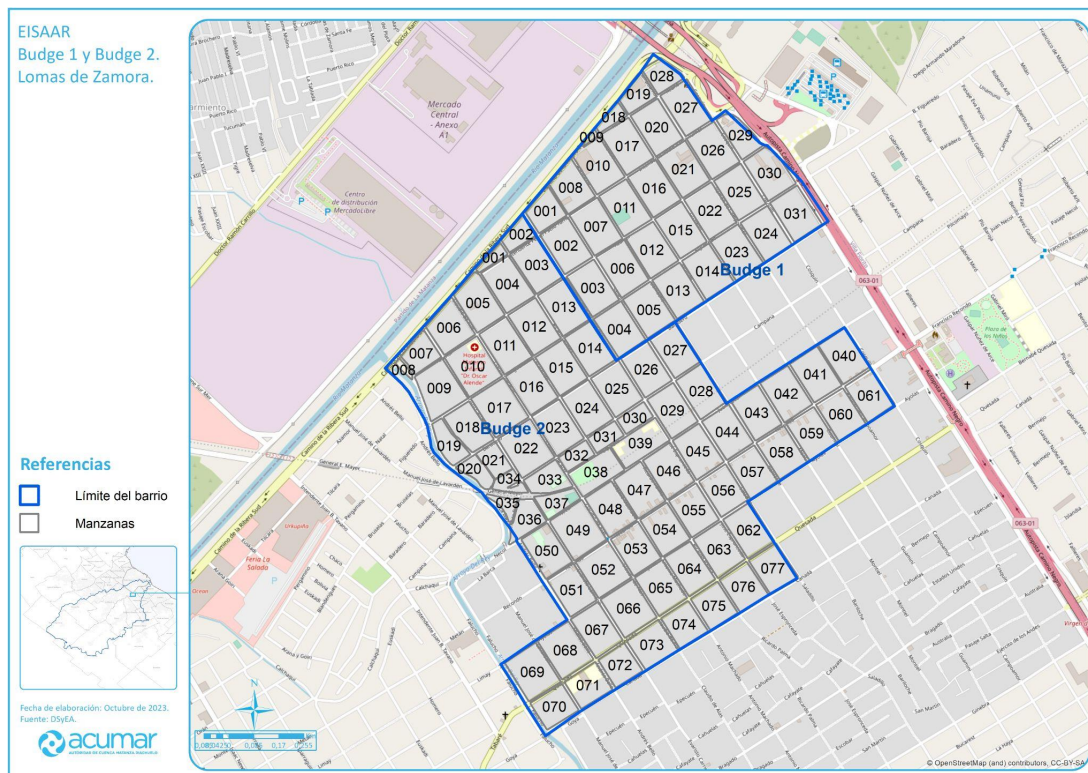
En el marco del operativo (Tabla 1) se lograron identificar 4.671 viviendas, pudiendo concretar² la pesquisa *Vivienda, hogar y persona* en el 45,9% (4.858 hogares encontrados).

¹El MaRSA se confeccionó con la sumatoria de datos obtenidos a través de distintas fuentes de información secundaria, vinculando variables socio-sanitarias con variables ambientales, con el objetivo de realizar una evaluación diagnóstica que posibilite la priorización de barrios de la Cuenca Matanza Riachuelo desde una perspectiva de Riesgo Sanitario Ambiental.

²Hogares en los que se encontraron personas mayores de 18 años que pudieran responder y aceptaron la evaluación.



Figura 1. Mapa de Budge 1 y 2, Ingeniero Budge, Lomas de Zamora.



Fuente: Elaboración propia. Soporte OpenStreetMap.

Figura 2. Participación vecinal en la elaboración del mapa comunitario durante la entrevista comunitaria, Budge 1 y 2, Ingeniero Budge, Lomas de Zamora.



Fuente: EISAAR.



Tabla 1. Datos del operativo EISAAR en Budge 1 y 2, Ingeniero Budge, Lomas de Zamora.

Fecha de realización de la entrevista comunitaria (asistentes)	4 de octubre de 2022 (6 participantes de la comunidad, Figura 2)
Fecha de realización del operativo casa por casa	28 de marzo al 3 de junio de 2023
Fecha de realización de las mediciones de la evaluación toxicológica ambiental	8 de noviembre de 2022
Manzanas del sitio / superficie	77 manzanas / 190,9 hectáreas
Personas sobre las que se relevaron datos	7.004
Promedio de personas por hogar	3,1

Fuente: Elaboración propia según datos de la EISAAR.

La mayoría de los hogares (89,4%) lleva 11 años o más establecido en el barrio y los restantes se reparten entre aquellos que residen en el barrio hace 1 a 5 años (5,1%), quienes llegaron hace 6 a 10 años (3,6%) y quienes residen hace menos de 1 año (1,8%). Se trata de un barrio de casas (98,8%), generalmente de material (2,5% tienen piso de tierra), con uso residencial exclusivo mayoritario de las viviendas (86,3%). En el 11,2% de los hogares el uso referido fue tanto residencial como comercial y en el 1,2% convive el uso residencial con alguna actividad productiva. El 4,2% de los hogares presentan hacinamiento crítico³ (6,3% Budge 1 y 6,7% Budge 2 en el MaRSA), mientras que el promedio de las UREM encuestadas por EISAAR en la CMR para el periodo 2017-2020⁴ fue 14,8%.

El 43,7% de las personas que viven en las UREM son menores de 30 años de edad. El 62,2% de la población de 25 años y más presenta un nivel de instrucción menor al secundario completo. El 62,0% de las personas de entre 18 y 64 años cuentan con trabajo remunerado, 43,3% bajo un vínculo laboral informal y 36,9% formal.

Riesgo ambiental

La Evaluación Toxicológica Ambiental (ETA) busca identificar posibles fuentes de contaminación en espacios comunes y peridomiciliarios procedentes de actividades industriales o particulares con liberación potencial de metales y otras sustancias al ambiente que puedan afectar la salud de

³Hogares con tres o más habitantes por cuarto.

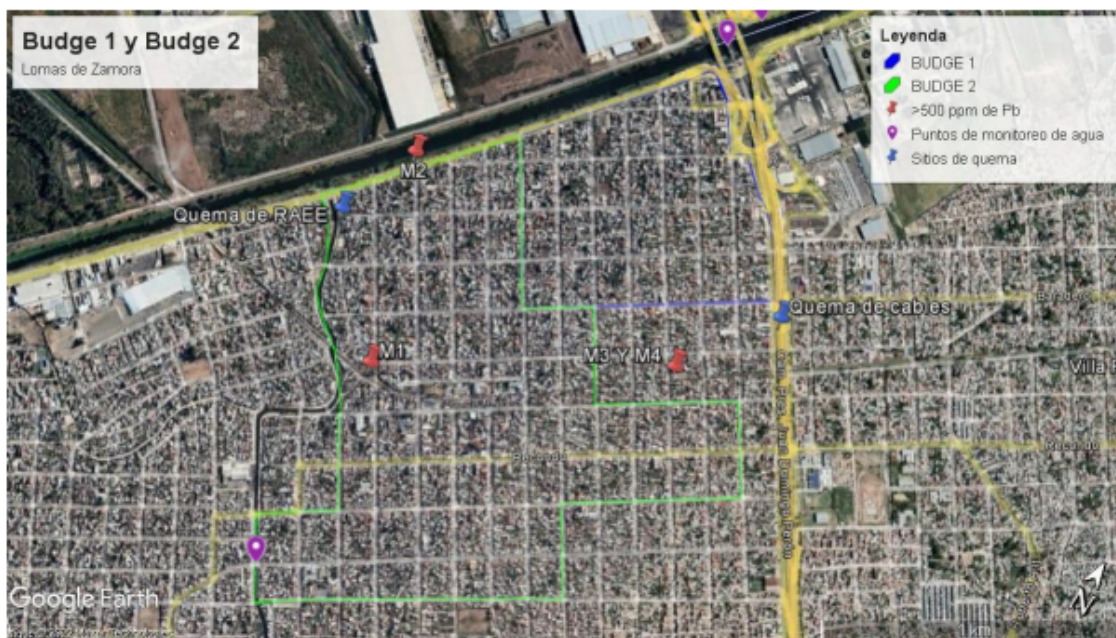
⁴En el periodo 2017 a 2020 se realizaron 170 EISAAR en UREM de muy alto (n=57), alto (n=55), moderado (n=32), bajo (n=21) y muy bajo (n=5) riesgo ambiental según el MaRSA.



la población. Respecto a los indicadores ambientales, en la Tabla 2 se describe la actualización situada en el territorio respecto al MaRSA.

En la ETA se realizaron 4 muestreos de suelo superficial con Fluorescencia de Rayos X⁵ priorizando la detección y cuantificación del elemento plomo (Figuras 3 y 4). Se realizaron mediciones en una quema de residuos de artefactos eléctricos y electrónicos (RAEE) y de residuos sólidos urbanos (RSU) pegada a la vía del tren, cerca de Campana y Evaristo Carriego (M1); en una quema de RAEE en la margen del RMR, en Camino de la Ribera Sur y Claudio de Alas (M2); en una quema de RAEE y RSU al costado de la vía y Guaminí (M3) y en una cancha de fútbol de cemento separada de la quema por un paredón (M4). El sitio M1 fue el de mayor relevancia toxicológica, ya que se encontraron valores elevados de plomo, cobre y zinc que excedían los establecidos por la normativa⁶. En el sitio de muestreo M2, se encontraron valores elevados de cadmio, cobre, plomo y zinc; y en el sitio de muestreo M3 se encontraron valores elevados de cobre, plomo y zinc. En el punto de muestreo M4, no se presentaron valores que excedan a los establecidos por la normativa vigente. Estos resultados son acordes al uso de arrojado y quema de residuos que se realiza en los puntos señalados.

Figura 3. Puntos de muestreo y de quema de RAEE, en los barrios Budge 1 y Budge 2, Ingeniero Budge, Lomas de Zamora.



Fuente: elaboración propia. Soporte Google Earth.

⁵Con equipo portátil de fluorescencia de rayos X con capacidad de detección de 51 elementos químicos en su estado total.

⁶Según el Decreto Reglamentario 831/93 de la Ley 24.051.



Durante la recorrida del barrio Budge 1 se pudo constatar sobre la colectora de la autopista Juan D. Perón y Campana, frente a un galpón donde se compran chatarras y cobre, una zona de quema de residuos (incluidos RAEE) de más de 10 metros de largo.

Figura 4. Sitio de muestreo M3/M4 intersección vías del tren y calle Guaminí y cancha de fútbol vecina, cercano a los barrios Budge 1 y 2, Ingeniero Budge, Lomas de Zamora.



Fuente: EISAAR.

Figura 5. Trabajos de limpieza de ACUMAR en los barrios Budge 1 y Budge 2, Ingeniero Budge, Lomas de Zamora.



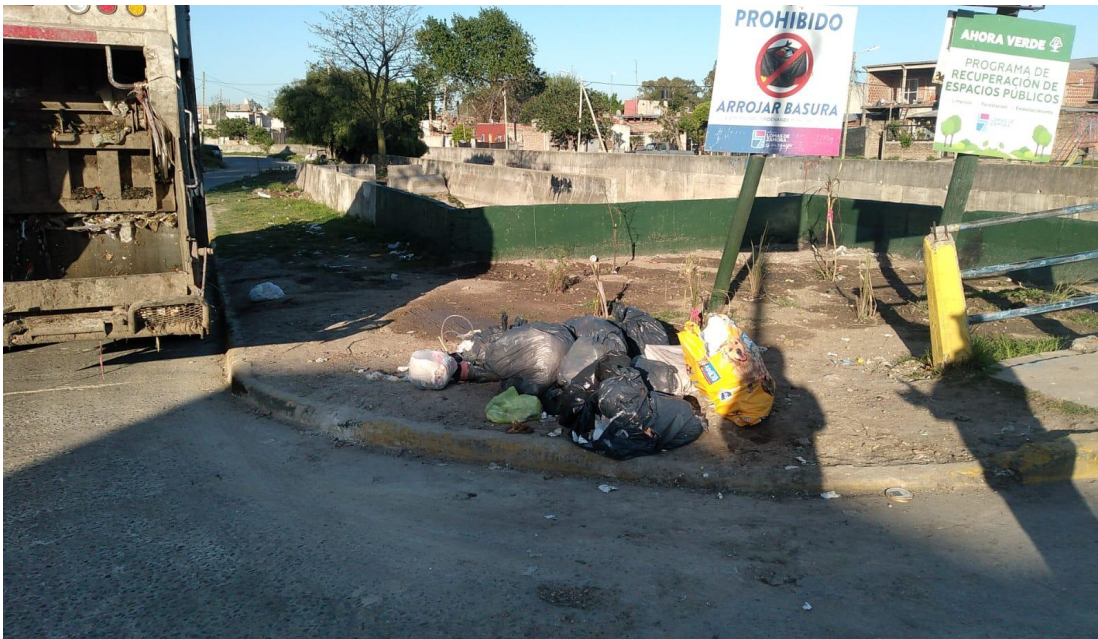
Fuente: Coordinación de Gestión Operativa de Residuos (CGOR), ACUMAR. 2023.

Figura 6. Trabajos de limpieza de ACUMAR en los barrios Budge 1 y Budge 2, Ingeniero Budge, Lomas de Zamora.



Fuente: CGOR, ACUMAR. 2023.

Figura 7. Trabajos de limpieza de ACUMAR en los barrios Budge 1 y Budge 2, Ingeniero Budge, Lomas de Zamora.



Fuente: CGOR, ACUMAR. 2023.



Figura 8. Trabajos de limpieza de ACUMAR en los barrios Budge 1 y Budge 2, Ingeniero Budge, Lomas de Zamora.



Fuente: CGOR, ACUMAR. 2023.



Tabla 2. Tabla comparativa que ilustra la evolución de los indicadores ambientales tomando como referencia la clasificación de riesgo ambiental del MaRSA en Budge 1 y 2, Ingeniero Budge, Lomas de Zamora.

Variables	MaRSA 2018 Clasificación de Riesgo	EISAAR Descripción del riesgo de modo situado y contextualizado
Macrobasurales	Muy alto Presencia	El 82,1% de los hogares tienen servicio de recolección de RSU cuatro o más veces por semana. El 5,6% de los hogares refiere que el servicio es irregular o que no cuenta con el mismo. De estos hogares, el 10,9% acumula RSU dentro/fuera del terreno, el 1,6% quema fuera del terreno, el 0,8% los quema dentro del terreno y el 0,8% los arroja al curso de agua. Un 49,2% de los hogares separa RSU.
Basurales	Nulo Ausencia	
Microbasurales	Nulo Ausencia	En ambos barrios, se localizan puntos de arrojado de residuos, de quemados y/o acumulación de chatarras: Calle Camino Negro y Azamor; Calle Quesada y J. D Perón; a lo largo de las vías del tren entre las calles Claudio Alas y arroyo del Rey, con un punto de quema mayor en el cruce con la calle Andrés Bello; en el cruce de las vías del tren y la calle Evaristo Carriego (acúmulo de chatarras en la propiedad de un vecino); colectora y Campana, y Nata y Azamor. Asimismo, se identificaron otros sitios en zonas cercanas al barrio: Necol y Lavarden, Canadá y Juan Domingo Perón, y paredón ex Texaco lindante al arroyo del Rey sobre Falucho, entre Ayolas y Metán. Los sitios referidos precedentemente, no se encuentran contemplados dentro de la Línea de Base de Basurales ACUMAR 2017, siendo los mismos considerados dentro del accionar ejecutado frecuentemente por el municipio dentro de las medidas territoriales implementadas hacia un control de vuelcos de RSU en la vía pública. De esta manera, se contribuye a la correcta disposición de los RSU y a una reducción en la proliferación de vectores, como así también a la minimización de los impactos ambientales vinculados con la inadecuada gestión de los RSU. Complementariamente, a lo largo de la calle Coronel Gral. Mayer como también a lo largo de la calle Necol se realiza una recolección de residuos con camiones de flota propia de ACUMAR, con la colaboración del municipio a través de una retropala (Figuras 5 a 8). Estas acciones son ejecutadas con una frecuencia entre 2 a 3 veces por semana, en lineamiento con la planificación realizada por la Coordinación de Gestión Operativa de Residuos (CGOR), dependiente de la Dirección de Gestión Operativa de Residuos. Existía un basural ubicado a casi 600 metros del barrio denominado las Achiras. Sin embargo, hoy en día es un espacio recuperado por la acción vecinal y municipal.
Puntos de arrojado	Muy alto Presencia	El 62,6% de los hogares alguna vez observaron ratas, ratones y/o lauchas en peridomicilio (CMR en el periodo 2017-2020 73,7%).



Variables	MaRSA 2018 Clasificación de Riesgo	EISAAR Descripción del riesgo de modo situado y contextualizado
Hogares conectados a la red de cloaca	Muy alto	El 18,4% de los hogares tienen conexión a la red de cloacas. El 31,9% de los hogares tienen baños con descarga a pozo sin cámara séptica.
Distancia a cursos de agua	Muy alto 30 metros	Ambos barrios se encuentran a la vera de la rectificación del RMR y Budge 2 en su límite suroeste se encuentra en relación al arroyo del Rey. La población no informó contacto con los cursos de agua.
Total agua superficial	Alto	
Calidad de agua subterránea	Bajo	El 96,0% de los hogares se encuentra conectado a la red de agua pública. El 48,1% de los hogares consume agua de la red pública, el 47,6% agua envasada comprada, el 4,2% agua de canilla pública, el 0,9% agua de pozo y el 0,9% de tanque cisterna barrial.
Hogares conectados a la red de agua	Muy bajo	
Recurrencia de inundaciones	Moderado	El 28,4% de los hogares sufrieron algún tipo de inundación en el último año (94,5% se inunda la calle frente a las viviendas, 56,0% en sus terrenos y el 37,5% en su interior).
Cercanía a establecimientos de control prioritario	Bajo	En la cercanía de la UREM se encuentra una industria dedicada a la fabricación y fraccionamiento de lubricantes, principalmente industriales, que no es agente contaminante según inspección 2019. Atento el tiempo transcurrido desde la mentada inspección, se incorpora al Circuito de Evaluación Primaria.
Plan director de empresas de Aguas y Saneamiento	Muy alto	CLOACA: obra de cloaca finalizada por la empresa pública de agua y saneamiento (AySA), con la puesta en servicio pendiente (SC70130 - PRIMARIAS A PLANTA FIORITO 2º ETAPA - FASE A).

Fuentes: elaboración propia en base al MaRSA (2018), EISAAR y Plan director de AySA actualizado a 2022



Salud

El 36,7% de la población de Budge 1 y 2 cuenta con cobertura pública exclusiva (CMR 2017-2020 69,7%) y el 46,7% cuenta con Obra social. En la cercanía de la UREM se encuentran varias unidades sanitarias (ej. *San Cayetano*) y el Hospital *Dr. Oscar Allende*.

El 16,5% de la población no realizó controles de salud con la periodicidad considerada adecuada según su grupo etario⁷. El 97,3% de la población tiene el Calendario Nacional de Vacunación completo. Dentro del operativo se pudieron aplicar vacunas de Calendario (N=111).

Las proporciones de hogares donde se refieren eventos de muerte por cáncer, enfermedad respiratoria e infarto de miocardio o accidente cerebrovascular desde que están establecidos en el asentamiento resultaron superiores a las medias de los hogares de las UREM de la CMR encuestados entre 2017 y 2020 (Tabla 3). Sin embargo, las prevalencias actuales de estos problemas de salud no sobresalen del mismo promedio de la CMR y/o de otras comparaciones a nivel país. No se refirieron muertes por incendio o quemaduras ni por ahogamiento.

Tabla 3. Hogares con eventos de muerte (causas relevadas⁸) referidos desde que viven en Budge 1 y 2, Ingeniero Budge, Lomas de Zamora (N=2.228) y su comparativa con el promedio de la CMR en el período 2017-2020. *En porcentajes.*

Hogares con eventos de muertes (causas relevadas)	Budge 1 y 2	CMR 2017-2020
Cáncer	10,1	3,4
Enfermedad respiratoria	6,2	1,8
Infarto de miocardio o accidente cerebrovascular	6,7	2,2
Accidente de tránsito	0,8	1,5
Caída de altura	0,5	0,5
Electrocución	0,1	-*

**Se comenzó a relevar en el año 2021.*

Fuente: *Elaboración propia según datos de la EISAAR.*

El 17,5% de las personas de Budge 1 y 2 reportaron eventos de salud/enfermedad agudos en el último año y un 5,6% de estas no consultó a un profesional de la salud (25,2% sin datos). Los eventos de salud/enfermedad agudos más frecuentes fueron problemas dermatológicos y tos o dificultad para respirar (Tabla 4). En cuanto a los accidentes en la vivienda y/o en el barrio en el

⁷De 0 a 6 meses mensual, de 6 meses a 1 año bimestral, entre 1 y 2 años trimestral, entre 2 y 3 años semestral, entre los 3 y 18 años anual y a partir de los 18 años cada dos años.

⁸Cáncer, enfermedad respiratoria, infarto de miocardio o accidente cerebro vascular, accidente de tránsito, caída de altura, incendio o quemaduras, ahogamiento y electrocución.



último año, solamente se refirieron de tránsito y caídas de altura (0,2% y 0,1% respectivamente, CMR 2017-2020 0,7% y 0,3% respectivamente).

Tabla 4. Problemas de salud agudos y tuberculosis referidos en el último año según grupos de edad⁹ en Budge 1 y 2, Ingeniero Budge, Lomas de Zamora (N=7.004) y su comparativa con el promedio de la CMR en el período 2017-2020. *En porcentajes.*

Problema de salud	Budge 1 y 2, 2023						CMR 2017-2020
	Menores de 6 años	6 a 14 años	15 a 29 años	30 a 64 años	65 y más años	Total general	
Tos o dificultad para respirar	5,1	3,9	2,0	1,8	2,3	2,4	11,9
Tos o dificultad para respirar 3 o más episodios	1,9	1,3	0,6	0,7	1,2	0,9	5,1
Diarreas	2,8	2,3	1,4	2,0	1,8	1,9	8,7
Diarreas 3 o más episodios	0,4	0,3	0,2	0,5	0,5	0,4	3,5
Parásitos	0,9	0,3	0,4	0,1	0	0,2	3,3
Problemas dermatológicos	1,9	3,3	2,9	2,1	3,1	2,6	9,1
Tuberculosis	0	0	0,1	0,7	0,3	0,3	0,5

Fuente: Elaboración propia según datos de la EISAAR.

Con respecto a otras enfermedades infectocontagiosas, el 0,9% de la población refirió enfermedad de Chagas, el 0,1% VIH-SIDA (virus y síndrome de inmunodeficiencia) y una persona sífilis. El 0,4% de la población refirió enfermedades transmitidas por mosquitos.

Respecto a los eventos de salud enfermedad crónicos, que se refieren a enfermedades o factores de riesgo no transmisibles por contagio y cuyas principales consecuencias son la enfermedad cardiovascular, respiratorias crónicas y cáncer, el 27,3% de las personas de 18 años y más refirieron presentar alguno¹⁰ (Tabla 5).

⁹En la tabla "Población por grupos de edad" se presenta la siguiente información: Menores de 6 años N= 473; 6 a 14 años N=1.052; 15 a 29 años N=1.538; 30 a 64 años N=2.906; 65 años y más N=1.030.

¹⁰Enfermedad Respiratoria Crónica, hipertensión, diabetes, ataque cardíaco/Infarto, ACV, sobrepeso, cáncer.



Tabla 5. Problemas de salud no transmisibles y sus factores de riesgo referidos en personas de 18 años y más en Budge 1 y 2, Ingeniero Budge, Lomas de Zamora (N=5.162) y su comparación con la CMR encuestada en el periodo 2017-2020 y la Encuesta Nacional de Factores de Riesgo (ENFR). *En porcentajes.*

Problema de salud/ factor de riesgo	Budge 1 y 2 2023	CMR 2017 - 2020	ENFR	
			Buenos Aires	Argentina
Hipertensión arterial	18,3	13,5	35,3	34,7
Diabetes mellitus	8,8	5,6	13,1	12,7
Tabaquismo	14,2	19,8	23,1	22,2
Ataque cardíaco	1,3	1,6	3	3,8
Accidente cerebrovascular	1,2	1,4	2,1	1,9

Fuente: Elaboración propia según datos de la EISAAR y la ENFR (2013 y 2018).

La presencia de asma y/o enfermedad pulmonar obstructiva crónica (EPOC) en el barrio fue inferior al 5,0% en todos los grupos etarios. Las prevalencias nacionales son del 9,0% a 10,0% para asma en promedio en distintas edades^{11,12} y del 14,5% para EPOC en población de 40 o más años¹³.

El 1,1% de las personas de Budge 1 y 2 padecen algún tipo de cáncer. Las frecuencias de cáncer por edades se muestran en la Tabla 6. El 42,3% de los casos fueron en personas de 30 a 64 años y el 48,7% fueron en personas de 65 años y más. En Argentina al analizar por grandes grupos de edad se observó en el período 2012 a 2020 que más del 76% de los casos se concentró entre los 40 y 80 años con media de edad de 58,0 años para varones y 53,7 años para mujeres¹⁴.

Tabla 6. Prevalencia de cáncer según grupos de edad¹⁵ en Budge 1 y 2, Ingeniero Budge, Lomas de Zamora (N=7.004). *En porcentajes.*

Budge 1 y 2, 2023						
	Menores de 6 años	6 a 14 años	15 a 29 años	30 a 64 años	65 y más años	Total general
Cáncer	0,2	0,1	0	1,1	4,2	1,1

Fuente: Elaboración propia según datos de la EISAAR.

¹¹Ministerio de Salud de la Nación. Primera encuesta nacional de Asma en población de 20 a 44 años en Argentina. 2015.

¹²Sociedad Argentina de Pediatría. Guía de diagnóstico y tratamiento: asma bronquial en niños \geq 6 años. Actualización 2021. Arch Argent Pediatr 2021;119(4):S123-S158 / S123

¹³Echazarreta A, Arias S, del Olmo R y col. Prevalencia de enfermedad pulmonar obstructiva crónica en 6 aglomerados urbanos de Argentina: el estudio EPOC.AR. Arch Bronconeumol, 2018;54:260-269.

¹⁴Instituto Nacional del Cáncer. Registro Institucional de Tumores de Argentina Boletín 2012 a 2020. <https://bancos.salud.gob.ar/sites/default/files/2023-02/2023-02-Boletín-RITA-v-f.pdf>

¹⁵En la tabla "Población por grupos de edad" se presenta la siguiente información: Menores de 6 años N= 473; 6 a 14 años N=1.052; 15 a 29 años N=1.538; 30 a 64 años N=2.906; 65 años y más N=1.030, sin datos N=5 (Total N=7.004).



Refirieron alguna discapacidad el 6,2% de la población, mientras que a nivel de la población nacional la prevalencia de limitaciones es del 10,2% en personas de 6 o más años de edad¹⁶. Los tipos de discapacidad más declarados fueron motora (39,2%), intelectual (24,1%), sensorial (15,6%) y psíquica (12,3%).

En cuanto a la salud reproductiva en personas con capacidad de gestar de 14 a 49 años (N=3.026), el 9,5% reportaron eventos relacionados en el tiempo de residencia en el barrio¹⁷. En estas 286 personas, los eventos reportados fueron pérdida de algún embarazo (76,2%; N=218), parto pretérmino (21,7%; N=62), recién nacidos con bajo peso (12,9%; N=37) y recién nacidos con anomalías congénitas (5,2%; N=15). En Argentina entre el 10,0% y el 20,0% de los embarazos clínicamente reconocidos evolucionan en un aborto espontáneo y la prevalencia de nacimientos con anomalías congénitas estructurales mayores es del 1,6%¹⁸.

Ciertas actividades laborales de riesgo se consideran potenciales fuentes de exposición a metales pesados en tanto se desarrollen en lugares intra o peridomiciliarios, sin medidas de protección e higiene adecuada. En Budge 1 y 2, las principales actividades de riesgo toxicológico fueron acarreo y/o acopio de cartón (2,5%) y acarreo y/o acopio de chatarra (2,4%). Otras actividades como armado de calzado, quema de cables, fundición de metales, plomería, soldadura o reciclado de baterías se presentaron con una frecuencia menor al 1,0%, es decir, en menos de 22 hogares.

Se detectaron 127 personas con sospecha de exposición a plomo, de las cuales 16 no pudieron ser localizadas al momento de realizar las citaciones y 33 rechazaron la intervención. Se citaron 78 personas de las cuales solo 1 asistió a la correspondiente evaluación toxicológica y su resultado estuvo dentro de los valores de referencia¹⁹.

Se realizaron 35 derivaciones para la atención de problemas de salud crónicos o agudos sin tratamiento, nueve derivaciones para controles de salud en menores de 6 años y 10 derivaciones para aplicación de vacunas de acuerdo al Calendario Nacional en menores de 12 años. Estas derivaciones fueron a distintas unidades sanitarias (US) de la zona como la US Villa Urbana, la US La Salud como Derecho, la US Villa Lamadrid, la US Ingeniero Budge, la US Dr. Luis Agote o la US Eva Perón.

Distintas recomendaciones fueron realizadas durante la pesquisa por el equipo de promotoras y promotores sociosanitario ambiental y educativos, en el marco de la lógica de indagación-acción con materiales impresos específicamente diseñados o de apoyo didáctico (Figura 9).

¹⁶Estudio Nacional sobre el Perfil de las Personas con Discapacidad: resultados definitivos 2018. - 1a ed. - Ciudad Autónoma de Buenos Aires: Instituto Nacional de Estadística y Censos - INDEC, 2018. ISBN 978-950-896-532-5.

¹⁷No contamos con el número de embarazos totales sobre los que se refirieron los eventos adversos.

¹⁸Guía para la atención integral de las mujeres que cursan un aborto. Ministerio de Salud de la Nación. 2014.

¹⁹Según la Guía Oficial del Programa Nacional de Prevención y Control de Intoxicaciones (PRECOTOX) del Departamento de Salud Ambiental del Ministerio de Salud de la Nación son: <5 µg/dl en menores de 18 años y en mujeres embarazadas. <10 µg/dl en personas de 18 años o más.



Figura 9. Actividad de educación para la salud sobre prevención del mosquito *Aedes Aegypti* por parte de un promotor de ACUMAR en Budge 1 y 2, Ingeniero Budge, Lomas de Zamora.



Fuente: EISAAR

También durante el operativo se realizaron actividades de educación para la salud de interés para la comunidad y se brindaron prestaciones (Tabla 7).

Tabla 7. Actividades de educación para la salud y prestaciones brindadas a los habitantes de Budge 1 y 2, Ingeniero Budge, Lomas de Zamora.

Actividad/prestación de salud	Participación
Vacunación según calendario	111 dosis
Enseñanza técnica de higiene con entrega de cepillos ecológicos y asesoramiento dietético	84 personas
Consultas diagnósticas odontología/Topicación con flúor	84/35 personas
Charla de Salud bucodental: Cuidados para la Familia (asistentes)	3 charlas (162 asistentes)
Charla de lactancia materna y Pautas del Desarrollo y Ambientes Saludables para el Desarrollo Infantil (asistentes)	8 asistentes
Charlas sobre "Nutrición y Alimentación Saludable" (Cooperativistas limpieza de márgenes/posta de salud)	144 cooperativistas / 12 asistentes a la posta
Charla de lactancia humana y alimentación complementaria (Posta de salud)	8 asistentes

Fuente: Elaboración propia según datos de la EISAAR.



Devoluciones a la jurisdicción

ACUMAR cuenta con distintas instancias, metodologías y actores para devolución de resultados a las jurisdicciones. En el marco del proyecto "Ambientalizando la Salud: de las EISAAR al sistema sanitario" se trabaja en cuatro líneas de salud ambiental en conjunto con el sistema sanitario local: capacitación al equipo de salud; promoción de intervenciones mediadas por paciente; aporte de información epidemiológica del riesgo de salud ambiental situado y nominalizado y fortalecimiento de la notificación de los eventos y enfermedades con carga ambiental en el SNVS (Sistema Nacional de Vigilancia de la Salud). También se trabaja desde las Unidades Sanitarias Ambientales (USAm) de ACUMAR para incorporar en la programación local las temáticas relevantes identificadas a partir de las EISAAR. En aquellos casos en los que se requiere derivaciones a niveles de mayor de complejidad del sistema de salud se contacta a la región sanitaria VI. Además, se realizan envíos al municipio a través del Consejo Municipal de reportes de las fuentes potenciales de exposición relevadas para su conocimiento, abordaje y resolución.

Conclusiones

Los asentamientos Budge 1 y 2, fueron valorados como de alto riesgo conjugando indicadores de vulnerabilidades y amenazas ambientales a través de fuentes secundarias en el MaRSA. La presente EISAAR posibilitó acceder a información de fuente primaria sobre el estado de salud de la población de la UREM y lo que la población refiere acerca de las problemáticas del barrio y de sus familias, de manera situada y actualizada. Por lo tanto, permitió realizar una aproximación diagnóstica, dar cumplimiento a la manda de realizar encuestas de factores ambientales de riesgo para la salud y, por ende, observar la evolución de algunas de las variables del MaRSA.

En las UREM Budge 1 y 2 la baja proporción de hogares con conexión de cloacas, la alta proporción de hogares con baños con descarga a pozo sin cámara séptica y la existencia de puntos de arrojado y quema de RSU o RAEE fueron las principales situaciones de riesgo ambiental halladas. El Municipio de Lomas de Zamora realiza la limpieza periódica de los puntos de arrojado. Hay una obra de cloaca finalizada con la puesta en servicio pendiente.

Las situaciones de salud resultaron con frecuencias equiparables o inferiores a los promedios de las UREM de la CMR 2017-2020, o bien, en referencia a prevalencias provinciales o nacionales. El operativo permitió además brindar educación para la salud y prestaciones.

Como la información generada debe ser insumo para la acción, se continúa con la devolución de los resultados de la EISAAR a la Secretaría de Salud del Municipio de Lomas de Zamora y sus efectores locales y al Ministerio de Salud de la Provincia de Buenos Aires, a través de la Dirección



de Salud Ambiental para la incorporación de la perspectiva ambiental al modelo de atención del sistema de salud, con el fin de lograr la prevención, detección temprana y seguimiento adecuado de las personas potencialmente expuestas a fuentes contaminantes, y con otras áreas de gobierno con capacidad de movilizar recursos para resolver las problemáticas ambientales.