

# Dossier Urioste, Marcos Paz

Enero 2020



Dirección de Salud y Educación Ambiental (DSyEA)

[salud@acumar.gov.ar](mailto:salud@acumar.gov.ar)

<b>Resumen ejecutivo.....</b>	<b>3</b>
<b>Introducción.....</b>	<b>5</b>
<b>Fundamentación de selección del sitio.....</b>	<b>5</b>
<b>Datos del operativo EISAAR.....</b>	<b>6</b>
<b>Caracterización del sitio .....</b>	<b>7</b>
Localización geográfica .....	7
Historia del barrio .....	8
Características generales .....	9
<i>Población</i> .....	9
<i>Necesidades Básicas Insatisfechas (NBI)</i> .....	10
<i>Calidad habitacional</i> .....	10
<i>Servicios de Infraestructura</i> .....	11
<i>Educación</i> .....	12
<i>Empleo</i> .....	13
<i>Salud</i> .....	14
Riesgos ambientales .....	17
<i>Establecimientos declarados agentes contaminantes</i> .....	17
<i>Residuos</i> .....	19
<i>Riesgo Hídrico</i> .....	20
<i>Calidad Ambiental</i> .....	20
<i>Pasivos ambientales</i> .....	22
<i>Suelo</i> .....	22
<b>Evaluación toxicológica.....</b>	<b>23</b>
<b>Gestión de Casos.....</b>	<b>23</b>
<b>Acrónimos .....</b>	<b>25</b>
<b>Fuentes consultadas .....</b>	<b>25</b>

## **Resumen ejecutivo**

Las principales problemáticas ambientales detectadas en la Evaluación Integral de Salud Ambiental en Áreas de Riesgo (EISAAR) realizada en mayo de 2019 en el barrio Urioste, sito en el Municipio de Marcos Paz, están vinculadas a la falta de acceso al agua potable dentro de la vivienda (32 de los 33 hogares relevados no poseen conexión a red pública de agua) y de cloacas (ninguno de los hogares relevados posee conexión a red pública de desagüe), así como también las inundaciones (en el sector lindante al arroyo cuando ocurren lluvias intensas), la presencia de roedores (en 31 de los hogares relevados refirieron haber observado algún roedor; no obstante, informaron también que se redujo la cantidad a partir del cierre del basural lindante al barrio) y de moscas (los entrevistados refirieron que provienen de un establecimiento avícola cercano), y la localización de los hogares sobre terreno rellenado (21 de los hogares relevados).

El agua subterránea no es apta para consumo (debido a la excedencia de arsénico) y existe riesgo para la población si tuviera contacto directo con el agua superficial (grave excedencia de coliformes fecales).

Se destaca el aumento en la superficie construida en la zona entre 2010 y 2019; según los datos relevados, se estima que habitan 513 personas.

En el relevamiento 2019 se encontraron cuatro (4) hogares con hacinamiento crítico (en el censo 2010 eran 27).

Respecto al nivel de educación alcanzado, el 69,23% de los mayores de 25 años no han completado el nivel secundario. En relación al empleo de las personas de 18 hasta 65 años, se observó que el 37,97% no posee trabajo remunerado y el 11,39% posee trabajo informal.

Respecto a los problemas crónicos de salud que las personas refirieron, la diabetes aparece con mayor frecuencia (8,54%); el porcentaje es mayor en relación a los datos relevados en 2017-2018 en la CMR (5,25%). Los problemas de salud durante el último año más frecuentemente referidos fueron tos o dificultad para respirar (6,43%), problemas dermatológicos (4,29%) y diarreas (2,86%). Los tres eventos tuvieron una frecuencia menor en Urioste que en el promedio de barrios relevados en 2017-2018 en la CMR (12,43%, 9,15% y 9,10% respectivamente).

Los 13 casos que ingresaron a la estrategia de gestión de casos han sido derivados a los efectores locales correspondientes para dar respuestas a sus necesidades.

Es importante señalar que cerca de Urioste hay una posta de salud una vez al mes, pero las personas entrevistadas refirieron que no brinda atención pediátrica, razón por la cual recurren al Hospital Municipal, del cual refirieron que la espera para ser atendidos es extensa.

En cuanto a los establecimientos declarados agentes contaminantes, en la zona del barrio se encuentra un frigorífico (FRIGORIFICO LA POMPEYA S.A.C.I.F YA) y las personas refirieron que se perciben malos olores. Asimismo, refirieron que se perciben fuertes olores y humo que provienen de la empresa Marcos Martini (cuya actividad es la incineración de basura), y respecto a la Avícola Prida refirieron percibir olores y que se observan abundantes moscas.

Para dar curso a la resolución de las problemáticas referidas por la población encuestada se articula con el Municipio y efectores locales, y se da continuidad a las intervenciones de casos detectados desde la USAm.

## **Introducción**

En el presente documento se realiza una caracterización desde una perspectiva de salud ambiental del sitio donde la Dirección de Salud y Educación Ambiental (DSyEA) de la Autoridad de Cuenca Matanza Riachuelo (ACUMAR) realizó una Evaluación Integral de Salud Ambiental en Áreas de Riesgo (EISAAR). Se utilizan como principales fuentes secundarias la información del análisis de Riesgo Ambiental de Urbanizaciones Emergentes (UREM)<sup>1</sup> elaborado por la Dirección de Ordenamiento Territorial (DOT) de ACUMAR y datos del Instituto Nacional de Estadísticas y Censos (INDEC).

La puesta en marcha del operativo EISAAR depende del consenso con las jurisdicciones correspondientes para el abordaje de las comunidades, para asumir la resolución de los problemas encontrados y acordar las condiciones de derivación de los casos identificados según las necesidades que cada uno de ellos requiera. El abordaje comienza con la inserción en los barrios a partir de la identificación de informantes claves y la administración de entrevistas comunitarias para conocer la percepción que ellos tienen respecto de las problemáticas socio-sanitario ambientales del sitio. Luego se realiza un relevamiento puerta a puerta con el fin de administrar la pesquisa de vivienda, hogar y persona, la cual está orientada a obtener información referenciada de los habitantes del lugar sobre su salud, su situación socioeconómica, las condiciones habitacionales y las amenazas ambientales percibidas. A partir de estos resultados se evalúa la necesidad de tomar muestras biológicas y/o en el ambiente para buscar evidencia de impacto de la contaminación ambiental en la salud. Las problemáticas socio-sanitario-ambientales relevadas se abordan desde la estrategia de Gestión de Casos; las gestiones involucran al sistema de salud local y otros efectores municipales, provinciales o nacionales. Una vez finalizada la EISAAR, se da continuidad a las intervenciones para los casos detectados, tanto individuales como colectivos, desde las Unidades Sanitarias Ambientales (USAm) de la DSyEA. Estas acciones serán informadas periódicamente.

## **Fundamentación de selección del sitio**

El sitio a abordar fue definido a partir del análisis de variables seleccionadas con criterio sanitario ambiental, lo que permite obtener un puntaje de riesgo para cada barrio y elaborar un cronograma de intervención.

---

<sup>1</sup> Refiere a “aquellos barrios que se constituyen como respuesta y/o solución a la crisis habitacional que sufren sus habitantes al no poder acceder a la vivienda a través del mercado formal de tierras. Estos barrios se forman mediante distintas estrategias de ocupación del suelo y presentan diferentes grados de precariedad y hacinamiento, déficit en el acceso a los servicios públicos básicos y situación dominial irregular en la tenencia del suelo” (ACUMAR, 2017). Se consideran aquellos barrios formados como mínimo por ocho viviendas agrupadas o contiguas, y se distinguen tres tipologías de UREM en virtud de sus características urbanas: villas, asentamientos y conjuntos habitacionales.

**Tabla 1.** Variables con mayor puntaje de riesgo. Urioste, Marcos Paz

Variable	Puntaje	Riesgo
Población menor de 6 años	0,80	Muy Alto
Hacinamiento crítico	0,80	Muy Alto
Niños en edad escolar que no asisten a un establecimiento educativo (6 y 12 años)	1,00	Muy Alto
Capacidad de subsistencia	0,60	Alto
Materiales de la vivienda	0,60	Alto
Piso de tierra o ladrillo suelto	0,60	Alto
Hogares conectados a la red de agua	1,00	Muy Alto
Hogares con conexión de agua dentro de la vivienda	0,80	Muy Alto
Hogares conectados a la red pública de desagüe	1,00	Muy Alto
Hogares con descarga a pozo ciego sin cámara séptica	0,80	Muy Alto
Hogares conectados a la red de gas	1,00	Muy Alto
Establecimientos de educación inicial	1,00	Muy Alto
Vuelcos de establecimientos fiscalizados <sup>2</sup> : plomo	0,75	Alto
Vuelcos de establecimientos fiscalizados: amonio	0,75	Alto
Total vuelcos	0,60	Alto
Recurrencia de inundaciones	1,00	Muy Alto
Limpieza de márgenes	1,00	Muy Alto
Distancia a cursos de agua	1,00	Muy Alto
Calidad de agua superficial: coliformes fecales	0,60	Alto
Calidad de agua subterránea: nitratos	0,60	Alto
Macro basurales	1,00	Muy Alto
Cercanía a zonas de actividad agrícola	1,00	Muy Alto
Cercanía a vialidades	1,00	Muy Alto
Mortalidad infantil (Municipio)	1,00	Muy Alto

Fuente: Elaboración propia.

### Datos del operativo EISAAR

**Tabla 2.** Datos del relevamiento socio-sanitario-ambiental en Urioste, Marcos Paz

Fechas de realización del operativo	02 al 09 de mayo de 2019
Manzanas del sitio	11
Entrevistas comunitarias realizadas	04
Viviendas encontradas	121
Viviendas concretadas	33 (27,27% del total)
Viviendas no concretadas <sup>3</sup>	88 (72,73% del total)
Hogares encontrados	33
Personas sobre las que se relevaron datos	140

<sup>2</sup> Se analiza la mediana de los vuelcos efectuados entre 2015 y 2016 de todos los establecimientos fiscalizados, sean declarados agentes contaminantes o no, a una distancia no mayor a 2.000 metros.

<sup>3</sup> No se encontraron personas mayores de 18 años que pudieran responder y/o rechazaron la evaluación.



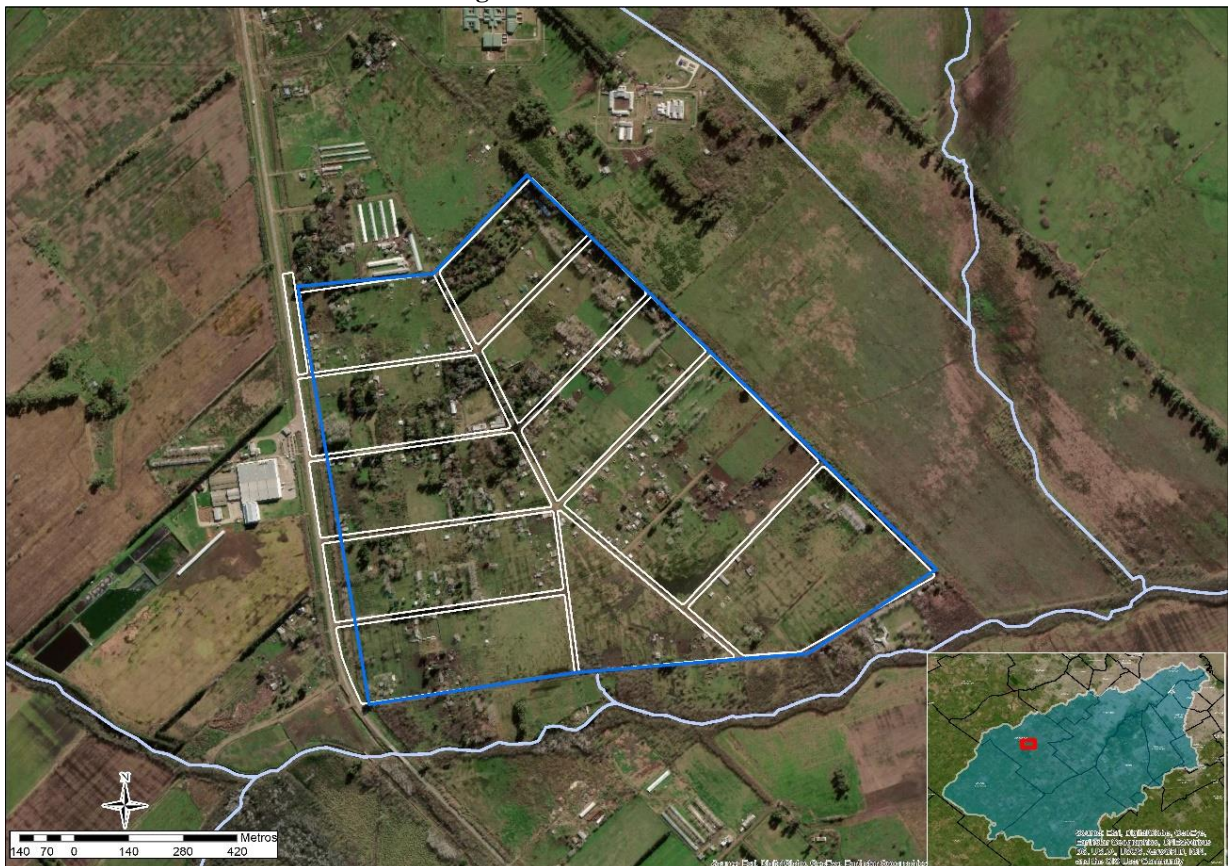
Promedio de personas por hogar	4,24
Unidad Sanitaria Móvil (USM)	No

Fuente: Elaboración propia.

## Caracterización del sitio

### Localización geográfica

**Figura 1.** Urioste – Marcos Paz.



Fuente: Elaboración propia.

**Tabla 3.** Datos generales de Urioste – Marcos Paz

Ubicación en la CMR	Cuenca Alta
Jurisdicción	Marcos Paz
Localidad	Marcos Paz
Radios censales	065250501
Límites	Calle paralela al Acceso Zabala, Bermejo y dos calles sin nombre, una de ellas paralela al curso de agua del arroyo Morales
Superficie	131,71 hectáreas (ha)

Lugares de interés cercanos al barrio	Un establecimiento industrial del rubro frigorífico, otro dedicado al rubro agropecuario, un campo para campamentos, la Colonia Hogar Ricardo Gutiérrez, el Centro Federal de Tratamientos especializados para jóvenes adultos <sup>4</sup> y el Complejo Penitenciario Federal II Marcos Paz
Vías principales	A escala metropolitana: la Av. Marcos Paz-Ruta Provincial 200, Av. Acceso Zabala, Av. Patricios y la Ruta Provincial 6; a escala barrial: la Av. Patricios y las calles Atuel, Salado y Tunuyán
Tipología según la DOT	Asentamiento <sup>5</sup>
Accesibilidad en transporte público	Percibida por la población del barrio como una gran problemática. Circula sólo una línea de colectivos por el Acceso Zabala, con una frecuencia limitada (cada 45 minutos aproximadamente), hasta las 22.30 horas
Transitabilidad interna	Excepto el Acceso Zabala, la totalidad de las calles son de tierra, numerosas en mal estado
Otros	En Acceso Zabala y arroyo Morales se localizaba un macro basural que fue cerrado en junio de 2018 <sup>6</sup> ; además, en diciembre de 2018 comenzó la construcción del primer Biocorredor de la Cuenca Alta <sup>7</sup>

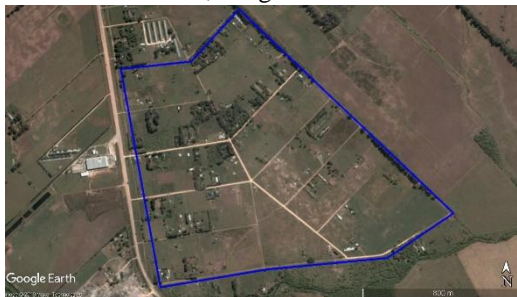
Fuente: Elaboración propia.

### Historia del barrio

A continuación se presentan tres imágenes satelitales del barrio que evidencian el aumento de la superficie construida; fueron seleccionadas en función de los siguientes cortes temporales:

- Año 2004, primer año con disponibilidad de imágenes en alta definición.
- Año 2010, año del Censo Nacional de Población, Hogares y Vivienda (CNPHyV)
- Año 2019, imagen más actual disponible.

**Figura 2.** Urioste - Marcos Paz, imagen satelital del 2004. Soporte: Google Earth



Fuente: Elaboración propia.

<sup>4</sup> Depende del Servicio Penitenciario Federal y está destinado para alojar jóvenes adultos que requieran tratamientos especializados, principalmente los vinculados con las conductas adictivas, y orientados a su recuperación. Fuente: <http://www.saij.gob.ar/327-nacional-creacion-centro-federal-tratamientos-especializados-para-jovenes-adultos-malvinas-argentinas-dn1996000327-1996-04-01/123456789-0abc-723-0000-6991soterced>. Consultado en abril de 2019.

<sup>5</sup> Los terrenos se encuentran, en su mayoría, subdivididos en parcelas regulares que conforman manzanas; remite a una estrategia colectiva de ocupación de tierras, muchas veces acompañada de organizaciones sociales (DOT, 2017).

<sup>6</sup> Con la presencia del ministro de Ambiente y Desarrollo Sustentable de la Nación, la presidenta de ACUMAR, el intendente local y el titular del CEAMSE, dieron por finalizadas las tareas de limpieza y acondicionamiento del antiguo macro basural de Marcos Paz.

<sup>7</sup> Acompañaron la actividad referente técnicos del Consejo Nacional de Investigaciones Científicas y Técnicas (CONICET), del Instituto de Limnología "Dr. Raúl A. Ringuelet" (ILPLA) y de la Universidad Nacional de San Martín. Fuente: <http://www.acumar.gob.ar/prensa/junto-al-municipio-marcos-paz-construimos-primer-biocorredor-la-cuenca-alta/>. Consultado en abril de 2019.



**Figura 3.** Urioste - Marcos Paz, imagen satelital del 2010. Soporte: Google Earth



Fuente: Elaboración propia.

**Figura 4.** Urioste - Marcos Paz, imagen satelital del 2019. Soporte: Google Earth



Fuente: Elaboración propia.

En las imágenes precedentes se observa que entre 2010 y 2019 aumentó la superficie construida.

## Características generales

### Población

**Tabla 4.** Población Urioste, Marcos Paz, según distintas fuentes.

	2010	2013	2019		Variación Porcentual 2010 (censo) – 2019 (estimada)
	Censo	DOT	Relevados en EISAAR	Población estimada por la DSyEA <sup>8</sup>	
Total de habitantes	1.374	1.012	140	513	-62,7%
Densidad <sup>9</sup>	10,43	-	-	3,89	-62,7%

Fuente: Elaboración propia según datos del CNPHyV 2010 y la EISAAR.

**Tabla 5.** Población por grupos de edad, Urioste, Marcos Paz.

Grupo etario	Censo 2010		EISAAR 2019	
	N	Porcentaje (%)	N	Porcentaje (%)
Menores de 6 años	215	15,65	21	15,00
6 a 14 años	214	15,56	28	20,00
15 a 29 años	484	35,19	40	28,57
30 a 64 años	409	29,74	48	34,29
65 años y más	53	3,86	3	2,14
<b>Total</b>	<b>1.374</b>	<b>100</b>	<b>140</b>	<b>100</b>

Fuente: Elaboración propia según datos de la EISAAR.

**Tabla 6.** Hogares según tiempo de residencia en la vivienda. Urioste, Marcos Paz. N=33

Hogares según tiempo de residencia	N
Menos de 1 año	1

<sup>8</sup> Se estima la población total del barrio considerando la cantidad de personas relevadas en las viviendas concretadas (33) y extrapolando el dato a la cantidad total de viviendas (121).

<sup>9</sup> Habitantes por hectáreas. Urioste tiene una superficie de 131,71 hectáreas.

Hogares según tiempo de residencia	N
De 1 a 5 años	7
De 6 a 10 años	3
11 y más años	22
<b>Total</b>	<b>33</b>

Fuente: Elaboración propia según datos de la EISAAR.

## Necesidades Básicas Insatisfechas (NBI)

**Tabla 7.** Necesidades Básicas Insatisfechas desagregadas por indicador. Urioste, Marcos Paz

	Urioste	
	Censo 2010 (N)	EISAAR 2019 (N) <sup>10</sup>
Hogares con al menos un (1) indicador NBI <sup>11</sup>	57	- <sup>12</sup>
Hogares con hacinamiento crítico <sup>13</sup>	27	4
Vivienda tipo inconveniente <sup>14</sup>	21	-
Hogares sin baño	7	0
Niños en edad escolar que no asisten a establecimiento educativo (6 -12 años)	9	0
Capacidad de subsistencia <sup>15</sup>	21	2

Fuente: Elaboración propia según datos del CNPHyV 2010 y la EISAAR.

El nueve (9) de los 33 hogares relevados tuvieron como jefa de hogar a una mujer.

## Calidad habitacional

**Tabla 8.** Calidad de materiales de la vivienda y material predominante de los pisos según CNPHyV 2010. Urioste, Marcos Paz

	Urioste (%)	CMR (%)
Vivienda con materiales no resistentes <sup>16</sup>	3,74	1,42
Tierra o ladrillo suelto como material predominante de pisos	3,42	1,26

Fuente: Elaboración propia en base al CNPHyV 2010.

El barrio no se encuentra dentro del Convenio Marco de Soluciones Habitacionales (2010).

<sup>10</sup> Total de hogares: 33. Total de niños de 6 a 12 años: 22.

<sup>11</sup> Hogares con al menos un indicador NBI.

<sup>12</sup> No se puede calcular NBI total dado que uno de sus indicadores no se relevaba en la EISAAR en 2017 y 2018.

<sup>13</sup> Hogares con tres o más habitantes por cuarto.

<sup>14</sup> Pieza de inquilinato, pieza de hotel o pensión, casilla, local no construido para habitación o vivienda móvil (excluyendo casa y departamento). Se incluyen viviendas tipo rancho.

<sup>15</sup> El indicador NBI 5 no se puede obtener del Censo 2010 por lo cual se construye una aproximación al mismo: porcentaje de jefes de hogar que no hayan completado la escuela primaria y que se encuentren desocupados.

<sup>16</sup> El INDEC categoriza los materiales predominantes de pisos, paredes y techos de la vivienda en función de su solidez, resistencia y capacidad de aislamiento térmico, hidrófugo y sonoro; se utiliza para la ponderación la categoría número IV establecida por el INDEC, la cual determina si la vivienda presenta materiales no resistentes al menos en uno de los componentes constitutivos.

**Tabla 9.** Calidad de materiales del hogar según datos relevados en la EISAAR 2019. Urioste, Marcos Paz

	N
Paredes chapa	0
Paredes madera	2
Paredes de desecho	0
Hogares sin piso de material	3

Fuente: Elaboración propia según datos de la EISAAR.

Se destaca que, según refirieron las personas encuestadas, de los tres (3) hogares que no tienen piso de material, dos (2) están construidos sobre terreno rellenado.

**Tabla 10.** Hogares con baño compartido. Urioste, Marcos Paz

	Censo 2010 (N)	EISAAR 2019 (N)
Hogares con baño compartido	22	0

Fuente: Elaboración propia en base al CNPHyV 2010 y datos de la EISAAR.

## Servicios de Infraestructura

**Tabla 11.** Servicios en el barrio, según distintas fuentes. Urioste, Marcos Paz

	Censo 2010 (N)	EISAAR 2019		
		Pesquisa N	Entrevistas comunitarias	
			Estado del servicio	Problemas referidos
Conexión a una red pública de agua	1	1	No hay red de AySA. Utilizan agua de pozo	No se refirieron
Hogares que poseen conexión de agua dentro de la vivienda	192			
Conexión a la red pública de desagüe cloacal	1	0	No hay red cloacal	-
Hogares que poseen baño con descarga a pozo sin cámara séptica	174	21		-
Hogares conectados a la red de gas	1	-	-	-
Hogares utilizan leña y/o carbón como principal combustible	0	0		
Luz eléctrica	-	-	Hay red de Edenor	Numerosas conexiones clandestinas, producto de los elevados importes de las facturas. Se refirió fluctuación de tensión

Fuente: Elaboración propia en base al CNPHyV 2010 y datos de la EISAAR.

Se encontró que 32 de los 33 hogares relevados no poseen conexión a una red pública de agua; a su vez, 21 hogares poseen descarga a pozo sin cámara séptica, lo cual aumenta la posibilidad de contaminación bacteriana del agua de pozo por filtración a las napas de agua subterránea. Cabe destacar que en 30 hogares se utiliza agua de pozo para consumo.

**Tabla 12.** Origen del agua de consumo según referencia de persona entrevistada en el hogar. Urioste, Marcos Paz. N=33

Origen del agua de consumo	N
Hogares que compran el agua para consumo	3
Hogares que reciben del municipio el agua de consumo	1
Hogares que se sirven el agua de consumo de canilla pública	1
Hogares que consumen agua de pozo	30

Fuente: Elaboración propia en base a datos de la EISAAR.

## Educación

Dentro de los límites del barrio y hasta una distancia de 500 metros, se localizan tres (3) establecimientos educativos: un (1) jardín de infantes, una (1) escuela primaria y una (1) escuela de adultos.

**Tabla 13.** Educación según CNPhyV 2010. Urioste, Marcos Paz

	Urioste (%)	CMR (%)
Jefes de hogar sin secundario completo	84,44	63,35
Inasistencia escolar (4 a 17 años)	16	7,13

Fuente: Elaboración propia en base al CNPhyV 2010.

**Tabla 14.** Educación según EISAAR 2019. Urioste, Marcos Paz

	Urioste 2019		CMR 2017-2018 (%)
	N	(%)	
Analfabetismo en personas de 10 años y más (N=105)	0	0,00	2,31
Mayores de 3 años que nunca asistieron a establecimiento educativo (N=130)	2	1,54	3,04
Niños/as entre 6 y 12 años que no asisten a establecimiento educativo (N=22)	0	0,00	1,17

Fuente: Elaboración propia según datos de la EISAAR.

**Tabla 15.** Máximo nivel de educación alcanzado en personas de 25 años y más según sexo. Urioste, Marcos Paz. Año 2019 N=65

	Urioste 2019						CMR 2017-2018 (%)
	Total		Mujeres		Varones		
	N	%	N	%	N	%	
Sin instrucción	0	0,00	0	0,00	0	0,00	2,11
Primario incompleto	11	16,92	3	8,82	8	25,81	17,72
Primario completo	23	35,38	14	41,18	9	29,03	29,23
Secundario incompleto	11	16,92	6	17,65	5	16,13	21,73
Secundario completo	13	20,00	7	20,59	6	19,35	23,05
Terciario/universitario incompleto	7	10,77	4	11,76	3	9,68	2,77
Terciario/universitario completo	0	0,00	0	0,00	0	0,00	2,27
Educación especial	0	0,00	0	0,00	0	0,00	0,31
Sin datos	0	0,00	0	0,00	0	0,00	0,81
<b>Total</b>	<b>65</b>	<b>100</b>	<b>34</b>	<b>100</b>	<b>31</b>	<b>100</b>	<b>100</b>

Fuente: Elaboración propia según datos de la EISAAR.

## Empleo

**Tabla 16.** Situación de empleo en personas de 18 a 65 años según sexo. Urioste, Marcos Paz. N=79

Trabajo remunerado	Urioste 2019						CMR 2017-2018 (%)	
	Total		Mujeres		Varones			
	N	%	N	%	N	%		
No	30	37,97	24	55,81	6	16,67	38,13	
Sí	Formal	19	24,05	3	6,98	16	44,44	18,87
	Informal	9	11,39	3	6,98	6	16,67	19,47
	Independiente	20	25,32	12	27,91	8	22,22	22,43
	Sin datos	1	1,27	1	2,33	0	0,00	- <sup>17</sup>
	Cooperativistas	0	0,00	0	0,00	0	0,00	0,71
Sin datos	0	0,00	0	0,00	0	0,00	0,38	
<b>Total</b>	<b>79</b>	<b>100</b>	<b>43</b>	<b>100</b>	<b>36</b>	<b>100,00</b>	<b>100</b>	

Fuente: Elaboración propia según datos de la EISAAR.

**Tabla 17.** Tipo de actividades de riesgo toxicológico realizadas por algún miembro del hogar. Urioste, Marcos Paz. N=33

Actividades de riesgo	N
Acarreo y/o acopio chatarra	1
Acarreo y/o acopio de cartón	0
Fundición de metales	0
Quema de cables	0
Reciclado de baterías	0

<sup>17</sup> No se puede calcular dado que no se relevaba el dato en las EISAAR realizadas en 2017 y 2018.

Actividades de riesgo	N
Plomería	0
Trabajo rural	1
Fumigación	0

Fuente: Elaboración propia según datos de la EISAAR.

En uno (1) de los dos (2) hogares donde las personas refirieron realizar alguna de estas actividades de riesgo, viven menores de 6 años.

### Salud

Según lo relevado en entrevistas comunitarias, no hay efectores de salud dentro del barrio; a 50 metros se encuentra una posta de salud una vez al mes, a la que concurre un médico generalista y donde realizan vacunación.

Además, las personas entrevistadas refirieron que las personas del barrio concurren al Hospital Municipal Dr. Héctor J. D'Agnillo, del cual refieren no estar conformes con la calidad de la atención y que existen demoras para ser atendidos.

#### Problemas de salud referidos por la población del barrio

En cuanto a la percepción de salud, en las entrevistas comunitarias se refirió como principales problemas las enfermedades respiratorias, dermatológicas, alergias y tuberculosis.

En las tablas siguientes se presenta la información relevada en la pesquisa de población, hogar y vivienda.

**Tabla 18.** Distribución de los eventos de salud-enfermedad que se presentaron en algún miembro del hogar. Urioste, Marcos Paz. N= 33

	N
Pérdidas de embarazos	0
Recién nacidos bajo peso (<2.500 gramos)	1
Recién nacidos pretérmino	1
Muertes por cáncer	2
Muertes por enfermedad respiratoria	1
Muertes por infarto o Accidente Cerebro Vascular (ACV)	1
Muertes por accidente de tránsito	3
Muertes por caída de altura	0



	N
Muertes por incendio o quemaduras	0
Muertes por ahogamiento	0

Fuente: Elaboración propia según datos de la EISAAR

El 66,43% de las personas (93) manifestó no tener cobertura de salud por obra social, prepaga o privada. Por otro lado, el 10,71% (15) de las personas presentaron controles de salud insuficientes<sup>18</sup>, de los cuales tres (3) eran menores de 6 años.

**Tabla 19.** Personas mayores de 18 años que manifestaron fumar tabaco. Urioste, Marcos Paz. N=82

EISAAR			Encuesta Nacional de Factores de Riesgo (ENFR) <sup>19</sup>		
Urioste 2019		CMR 2017 (%)	Buenos Aires (%)	CABA (%)	Argentina (%)
N	%				
17	20,7	19,53	23,1	17,5	22,2

Fuente: Elaboración propia según datos de la EISAAR y ENFR.

A continuación se presentan las frecuencias de problemas de salud referidos por las personas entrevistadas sobre los integrantes de los hogares relevados.

**Tabla 20.** Problemas respiratorios crónicos referidos. Urioste, Marcos Paz. N=140

	Urioste 2019												CMR 2017-2018 (%)
	Menores de 6		6 a 14		15 a 29		30 a 64		65 y más		Total		
	N	%	N	%	N	%	N	%	N	%	N	%	%
Asma-enfisema-bronquitis crónica (EPOC)	0	0,00	0	0,00	0	0,00	2	4,17	0	0,00	2	1,43	3,91

Fuente: Elaboración propia según datos de la EISAAR.

<sup>18</sup> Control de salud suficiente: de 0 a 6 meses mensual, de 6 meses a 1 año bimensual, entre 1 y 2 años trimestral, entre 2 y 3 años semestral, entre los 3 y 18 años anual y a partir de los 18 años cada dos años.

<sup>19</sup> Porcentajes de población (muestra) en la Encuesta Nacional de Factores de Riesgo (ENFR) 2013: 18-24: 13,4%; 25-34: 21,7%; 35-49: 27,8%; 50-64: 20,4%; 65 y más: 16,6%; población total mayor a 18 años: 32.365. Porcentajes de población (muestra) en la ENFR 2018: 18-24: 4,2%; 25-34: 14,6%; 35-49: 30,2%; 50-64: 27,9%; 65 y más: 23,1%; población total mayor a 18 años: 29.224.

**Tabla 21.** Problemas de salud referidos de personas de 18 años y más. Urioste, Marcos Paz<sup>20</sup>. N=82

Patologías <sup>21</sup>	EISAAR		ENFR		
	Urioste	CMR 2017-2018	Buenos Aires	CABA	Argentina
	%	%	%	%	%
Hipertensión	7,32	12,99	35,30	26,60	34,70
Diabetes	8,54	5,25	13,10	8,80	12,70
Colesterol elevado	3,66	4,75	27,90	29,60	28,90
Ataque Cardíaco*	1,22	1,56	3,00	4,20	3,80
Accidente cerebro vascular (ACV)*	0,00	1,25	2,10	2,10	1,90

Fuente: Elaboración propia según datos de la EISAAR y la ENFR.

\*Por discontinuidad en el relevamiento de estos eventos, último dato disponible ENFR 2013

**Tabla 22.** Problemas de salud referidos en el último año según grupos de edad. Urioste, Marcos Paz. N=140<sup>22</sup>

	Urioste 2019												CMR 2017-2018 (%)
	Menores de 6		6 a 14		15 a 29		30 a 64		65 y más		Total general		
	N	%	N	%	N	%	N	%	N	%	N	%	
Tos o dificultad para respirar	3	14,29	0	0	4	10,00	2	4,17	0	0	9	6,43	12,43
Tos o dificultad para respirar 3 o más episodios	2	9,52	0	0	0	0	1	2,08	0	0	3	2,14	5,55
Diarreas	0	0,00	0	0	0	0	3	6,25	1	33,33	4	2,86	9,10
Diarreas 3 o más episodios	0	0,00	0	0	0	0	0	0,00	0	0	0	0,00	3,95
Parásitos	0	0,00	2	7,14	0	0,00	1	2,08	0	0	3	2,14	3,59
Problemas dermatológicos	4	19,05	1	3,57	0	0,00	1	2,08	0	0	6	4,29	9,15
Caída de altura	0	0,00	0	0	0	0	0	0	0	0	0	0	0,34
Intoxicación por plomo	0	0,00	0	0	0	0	0	0	0	0	0	0	0,28

Fuente: Elaboración propia según datos de la EISAAR.

El 15% (21) de las personas refirieron haber tenido algún problema de salud agudo en el último año, y de ellas el 19,05% (4) refirió no haber recibido asistencia médica.

<sup>20</sup> Los datos de Argentina, Buenos Aires y CABA corresponden a la tercera y cuarta Edición de la Encuesta Nacional de Factores de Riesgo (ENFR), Años 2013 y 2018.

<sup>21</sup> Aunque el ataque cardíaco (infarto) y el accidente cerebro vascular (ACV) son eventos agudos, se incluyen en esta tabla junto con eventos de salud crónicos dado que suelen ser consecuencia de estos eventos o factores de riesgo cardiovasculares tales como la hipertensión arterial, la diabetes y el colesterol elevado, entre otros.

<sup>22</sup> En la tabla 5 se presentan la siguiente información sobre población por grupos de edad:

Menores de 6 años: 21;  
 6 a 14 años: 28;  
 15 a 29 años: 40;  
 30 a 64 años: 48;  
 65 años y más: 3.

Por otro lado, el 10% (14) de las personas refirieron presentar alguna enfermedad crónica, y todas refirieron que se encontraban bajo tratamiento médico al momento de realizar la pesquisa. De las personas que refirieron tener alguna enfermedad aguda, una (1) aceptó ingresar a la estrategia de Gestión de Casos y el equipo de la USAm realiza las gestiones correspondientes para que pueda acceder a las consultas médicas que requiere.

Por otro lado, en un (1) caso refirieron padecer cáncer.

**Tabla 23.** Situación de vacunación según referencia de la persona entrevistada en cada hogar. Urioste, Marcos Paz. N=140

	Urioste 2019						CMR 2017-2018 (%)
	Menores de 6 años		6 a 11 años		Población general		
	N	%	N	%	N	%	
Carnet de vacunación incompleto	1	4,76	0	0,00	3	2,14	4,35
No tiene carnet	0	0,00	0	0,00	1	0,71	4,39
Carnet completo	20	95,24	19	100,00	136	97,14	89,89
Sin datos	0	0,00	0	0,00	0	0,00	1,37
<b>Total</b>	<b>21</b>	<b>100</b>	<b>19</b>	<b>100</b>	<b>140</b>	<b>100</b>	<b>100</b>

Fuente: Elaboración propia según datos de la EISAAR.

Respecto a la asociación de eventos de salud-enfermedad y factores ambientales, en el barrio en estudio no es posible realizar dicho análisis dado que para poder utilizar al método del Chi cuadrado como medida de asociación, en cada nivel debe haber al menos cinco eventos esperados<sup>23</sup> y el número de observaciones totales debe ser mayor a 30, ya que de lo contrario, el test pierde precisión; estos requisitos no se cumplen en el barrio en estudio<sup>24</sup>.

## Riesgos ambientales

### Establecimientos declarados agentes contaminantes

**Tabla 24.** Establecimientos agentes contaminantes entre 0 y 1.000 metros del barrio. Urioste, Marcos Paz

Total de establecimiento declarados agentes contaminantes <sup>25</sup>	1
Establecimientos agentes contaminantes de seguimiento particular <sup>26</sup>	1

<sup>23</sup> Entre enfermos expuestos y no expuestos, como así también entre sanos expuestos y no expuestos.

<sup>24</sup> Azzimonti J.C. Bioestadística aplicada a Bioquímica y Farmacia. Facultad de Ciencias Químicas, Biológicas y Naturales. Universidad Clea.

<sup>25</sup> "Todo establecimiento que se encuentre radicado en el ámbito de la Cuenca Matanza Riachuelo conforme lo previsto en el artículo 1º de la Ley N° 26.168, que genere emisiones gaseosas o residuos sólidos en contravención a la legislación aplicable o que no permita preservar o alcanzar los objetivos de calidad fijados para los mismos, o que no cumpla con los límites establecidos en la Tabla Consolidada de Límites Admisibles para Descargas de Efluentes Líquidos establecidos por la Resolución ACUMAR N° 1/2007 y sus modificatorias" (ACUMAR, 2017).

<sup>26</sup> "Establecimientos industriales, de servicios o agrícola-ganaderos que requieren un seguimiento y control más detallado por considerarse de mayor relevancia ambiental y potencialmente contaminantes. Para éstos, se diseñó un Plan de Seguimiento con el fin de realizar una secuencia planificada de acciones de evaluación, observaciones y mediciones de los procesos. Garantizando que se cumplan con las medidas de mitigación correspondientes, cuando se detecten impactos negativos que violen normas, criterios o políticas de protección y conservación del ambiente" (ACUMAR, 2017).

Establecimientos agentes contaminantes no críticos <sup>27</sup>	0
--	---

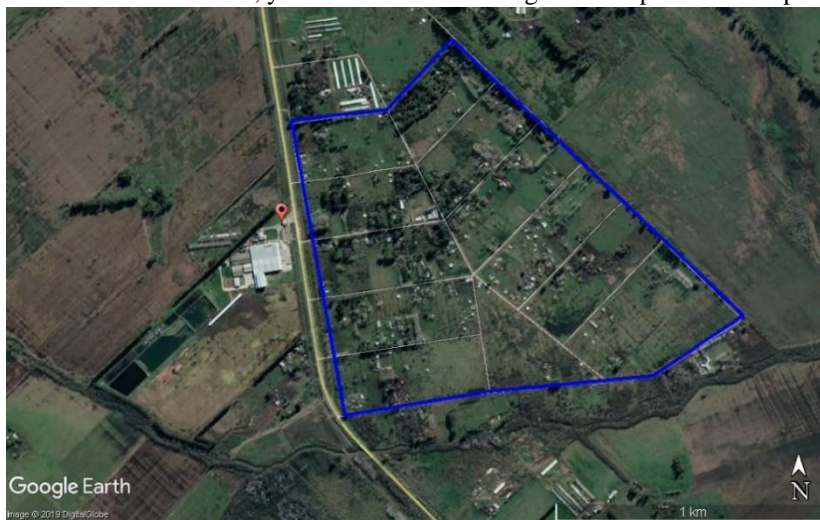
Fuente: Elaboración propia.

**Tabla 25.** Establecimientos de seguimiento particular y distancia a Urioste, Marcos Paz.

Establecimiento	Distancia	Macro actividad
FRIGORIFICO LA POMPEYA S.A.C.I.F YA	Entre 0 y 100 metros	Frigoríficos / Mataderos

Fuente: Elaboración propia.

**Figura 5.** Urioste – Marcos Paz, y establecimientos de seguimiento particular. Soporte: Google Earth.



Fuente: Elaboración propia.

En las entrevistas comunitarias se refirió que en el barrio se perciben olores provenientes del frigorífico mencionado en la tabla precedente, ubicado tras el Acceso Zabala, principalmente durante la tarde. Además, refirieron que se perciben fuertes olores y humo provenientes de la empresa Marcos Martini (cuya actividad es la incineración de basura), principalmente durante la noche.

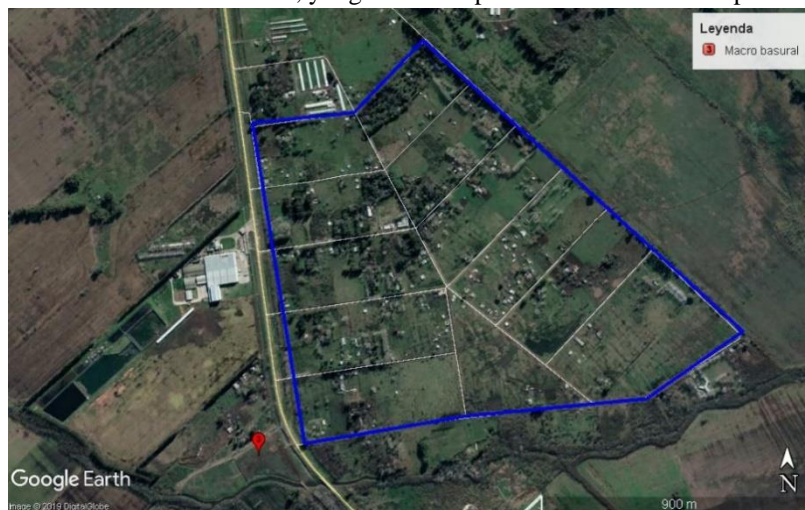
Finalmente, refirieron que se perciben olores y se observan abundantes moscas provenientes de la Avícola Prida.

<sup>27</sup> Aquellos declarados agentes contaminantes que no son de seguimiento particular ni se localizan en Dock Sud.

## Residuos

Respecto a los lugares de disposición de residuos<sup>28</sup>, a menos de 160 metros se localizaba un macro basural que fue cerrado en junio de 2018<sup>29</sup>.

**Figura 6.** Urioste – Marcos Paz, y lugares de disposición de residuos. Soporte: Google Earth.



Fuente: Elaboración propia.

**Tabla 26.** Residuos domiciliarios y limpieza de sectores comunes, según datos relevados en las entrevistas comunitarias. Urioste, Marcos Paz

Servicio de recolección	Sí
Prestador	Municipio
Frecuencia	Dos veces por semana
Principales problemáticas referidas	La recolección se realiza hasta la calle Carcarañá, el resto de las viviendas mayoritariamente quema sus residuos sólidos
Limpieza de márgenes	-
Limpieza de calles	Hay cooperativa de limpieza una vez por semana

Fuente: Elaboración propia.

A continuación, se presenta información relevada en la EISAAR referida a la presencia de roedores en la zona y prácticas de riesgo en el manejo de la basura.

**Tabla 27.** Prácticas de riesgo relacionadas con la basura en los hogares. Urioste, Marcos Paz N=33

	N
Hogares cuyos integrantes han afirmado que acumulan basura fuera/dentro del terreno	8

<sup>28</sup> Se considera como factor de riesgo dado que la acumulación de residuos conlleva la aparición de roedores y otras plagas que pueden afectar la salud de la población. La Dirección de Gestión Integral de Residuos Sólidos (DGIRS) de ACUMAR clasificó los lugares de acumulación de residuos según el volumen estimado de los mismos al momento de detectar el sitio: puntos de arrojado de 0-15 m<sup>3</sup>; micro basural de 15-500 m<sup>3</sup>; basural de 500-15.000 m<sup>3</sup>, y más de 15.000 m<sup>3</sup> macro basural.

<sup>29</sup> En la tabla 3 del presente documento se encuentra información sobre el cierre del macro basural mencionado.



	N
Hogares cuyos integrantes han afirmado que queman basura fuera del terreno	5
Hogares cuyos integrantes han afirmado que queman basura dentro del terreno	3
Hogares cuyos integrantes han afirmado haber observado ratas, ratones y/o lauchas alguna vez	31

Fuente: Elaboración propia según datos de la EISAAR.

**Tabla 28.** Presencia de roedores, según información obtenida en entrevistas comunitarias. Urioste, Marcos Paz

Presencia de roedores en la zona	Acciones realizadas	Observaciones
Sí	No hubo operativos de desratización	Refirieron que se redujo la presencia de roedores a partir del cierre del basural que se encontraba lindante al barrio

Fuente: Elaboración propia.

### Riesgo Hídrico

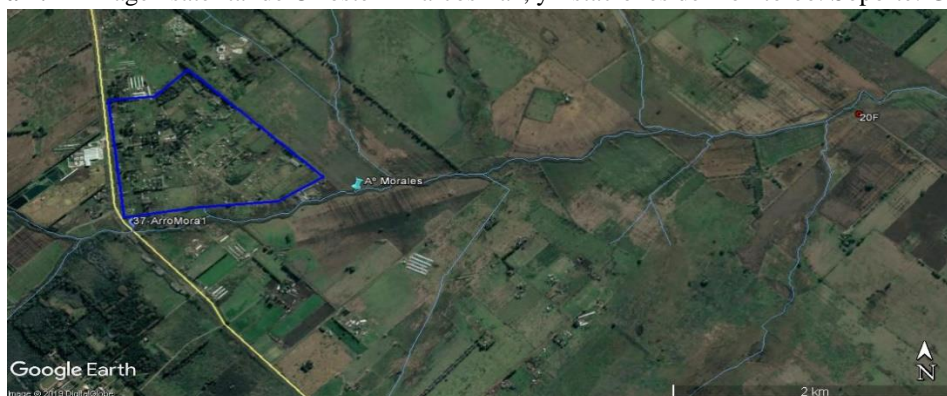
**Tabla 29.** Riesgo de inundación, según distintas fuentes de información. Urioste, Marcos Paz

	Instituto Geográfico Nacional (IGN)	DOT ACUMAR	Entrevistas comunitarias
Barrio en zona inundable	No <sup>30</sup>	Sí <sup>31</sup>	Cuando hay lluvias intensas, pero sólo en el sector lindante al arroyo

Fuente: Elaboración propia.

### Calidad Ambiental

**Figura 7.** Imagen satelital de Urioste – Marcos Paz, y Estaciones de monitoreo. Soporte: Google Earth



Fuente: Elaboración propia.

<sup>30</sup> El barrio se ubica por debajo de los cinco metros sobre el nivel del mar.

<sup>31</sup> El barrio se encuentra por debajo de la cota mínima de inundación.



**Tabla 30.** Calidad de agua superficial. Urioste, Marcos Paz

Ubicación en la CMR	Cuenca alta <sup>32</sup>
Cursos de agua cercanos	Arroyo Morales
Distancia a curso de agua más cercano	80 metros
Estación de monitoreo de agua superficial más cercana	37-ArroMora1 (34°50'19.02"S,58°49'59.76"O)
Monitoreo de la estación	Desde 2008

Fuente: Elaboración propia.

**Tabla 31.** Parámetros medidos en la estación 37-ArroMora1 y comparación con valores máximos para uso II.

Parámetro		Unidad de medida	Límite aceptado para uso II	37-ArroMora1 Nov'15-Nov'16 <sup>33</sup>
Físico-químicos	Nitrógeno Amoniacal	mg NH <sub>4</sub> <sup>+</sup> /l	3	0,86
Inorgánicos	Cromo total	mg Cr/l	0,05	0,003
Orgánicos y Microbiológicos	Hidrocarburos totales <sup>34</sup>	mg/l	0,05	0,3
	<b>Coliformes Fecales</b>	<b>UFC/100 ml</b>	<b>150</b>	<b>80.000</b>

Fuente: Elaboración propia.

Los coliformes fecales implican riesgo de infección por contacto directo o por ingesta accidental de agua.

**Tabla 32.** Calidad de agua subterránea<sup>35</sup>. Urioste, Marcos Paz

Pozo de monitoreo de agua subterránea más cercano	ACUMAR-020F (34°49'44.40"S,58°46'26.70"O)
Distancia	4000 metros
Acuífero	Freático
Monitoreo de la estación	Instituto Nacional de Agua (INA)

Fuente: Elaboración propia.

<sup>32</sup> Se consideró que la gente del barrio podría tener baja interacción con el agua superficial de la zona por contacto directo. De todas formas, se analizaron algunos parámetros específicos considerando su potencial efecto sobre la salud si se estableciera un contacto directo con el agua. Los resultados obtenidos para estos parámetros fueron comparados con los valores de referencia asociados al uso II: "Apta para actividades recreativas c/contacto directo"; contemplados en el Anexo II de la Resolución ACUMAR N°46/2017, mediante la cual se regulan los Límites de Vertido, Usos y Objetivos de Calidad del Agua y la Declaración de Agente Contaminante. Se analizó la mediana de los resultados obtenidos en la estación de monitoreo próxima al barrio.

<sup>33</sup> Siete (7) campañas de monitoreo a cargo de la empresa EVARSA.

<sup>34</sup> El límite de detección de la técnica analítica utilizada para determinación de Hidrocarburos (0,3 mg/l) es superior al valor de referencia del Uso II (0,050 mg/l), por lo tanto, sólo se podrá confirmar incumplimiento del mismo cuando el resultado sea superior a dicho límite.

<sup>35</sup> Se seleccionan tres parámetros, nitrato, nitrógeno amoniacal y arsénico, como indicadores de calidad del agua subterránea; se realizan promedios a partir de los resultados obtenidos entre los años 2014, 2015 y 2016, y se utilizan como valor de referencia los niveles establecidos por el Código Alimentario Argentino (CAA) para determinar la calidad del agua subterránea que dicha población puede llegar a consumir, si accede al agua de pozo. Cabe mencionar que sólo se analizaron parámetros físico-químicos, ya que no se dispone de parámetros bacteriológicos.

**Tabla 33.** Parámetros medidos en el pozo de agua subterránea ACUMAR-020F y comparación con valores máximos para consumo humano.

Parámetro	Unidad de medida	Limite aceptado para consumo CAA	ACUMAR-020F Freático 2014,2015,2016
Nitrato	mg/l	<45	12,6
Nitrógeno Amoniacal	mg/l	<0,2	0,03
<b>Arsénico</b>	<b>mg/l</b>	<b>&lt;0,05</b>	<b>0,0773</b>

Fuente: Elaboración propia.

El arsénico no cumple con el valor de referencia para agua de consumo. Este elemento es reconocido como carcinogénico en seres humanos; está demostrado que la exposición a niveles superiores a 0,05 mg/l de arsénico aumenta el riesgo de contraer cáncer de piel, hígado o vejiga; asimismo, por la exposición a concentraciones superiores a los 0,3 mg/l, el arsénico puede producir despigmentación de la piel y la aparición de callosidades en palmas y plantas (HACRE), y la exposición a niveles muy elevados puede ser fatal.

### Pasivos ambientales

No se localizan pasivos ambientales<sup>36</sup> en los alrededores del barrio; el más cercano es un cementerio de automóviles, ubicado a más de 4.000 metros de distancia

### Suelo

Teniendo en cuenta la zonificación del Municipio se observa que el barrio está catalogado con uso de suelo productivo intensivo. Desde las imágenes satelitales se visualizan áreas de actividad agrícola dentro del barrio, como así también a menos de 150 metros de distancia al mismo.

**Tabla 34.** Datos sobre suelo relevados en entrevistas comunitarias. Urioste, Marcos Paz

	Sí/No	Observaciones
Terreno rellenado	Sí	-

Fuente: Elaboración propia.

**Tabla 35.** Características del suelo según datos relevados en la EISAAR Urioste, Marcos Paz. N=33

	N
Hogares sobre terreno rellenado	21

<sup>36</sup> Los pasivos ambientales son definidos por la Dirección de Ordenamiento Territorial (DOT) de ACUMAR como “aquellos sitios en los que se desarrollaron actividades, ya sea de carácter público o privado, que han provocado deterioros en los recursos naturales y de los ecosistemas, representando un riesgo permanente y/o potencial para la salud y la integridad física de la población y han sido abandonados por los responsables ante la Ley, convirtiéndose en una deuda ambiental”.

	N
Hogares con huerta familiar	5

Fuente: Elaboración propia según datos de la EISAAR.

### Evaluación toxicológica

Pendiente.

### Gestión de Casos

En la siguiente tabla se especifican los motivos de ingreso al dispositivo de los casos detectados en Urioste<sup>37</sup>.

**Tabla 36.** Cantidad de derivaciones realizadas a Gestión de Casos según motivo de derivación. Urioste, Marcos Paz

Motivo de derivación	Población general	Menores 6 años
Controles de salud insuficientes en menores de 6 años y embarazadas	3	3
Enfermedades crónicas o agudas en el último año sin tratamiento	1	1
Gestión de Certificado Único de Discapacidad (CUD)	2	0
Carnet de vacunación incompleto en menores de 12 años	1	1
Otros motivos	7	2

Fuente: Elaboración propia.

Para dar curso a la resolución de los casos con problemáticas de salud referidas por la población encuestada, se gestionaron los turnos correspondientes en el Hospital Municipal Dr. Héctor J. D'Agnillo y en la USAm.

Por otro lado, para la gestión de los casos en que se detectaron falta de Certificado Único de Discapacidad (CUD), se informó a las personas sobre los requisitos necesarios y concurren a la Junta Evaluadora en el Centro Integrador Comunitario (CIC). A su vez, para la gestión de otras problemáticas se articuló con el área de Trabajo Social y de clínica médica del Hospital Municipal Dr. Héctor J. D'Agnillo.

<sup>37</sup> Cabe aclarar que se detalla la cantidad de derivaciones por cada problemática abordada, motivo por el cual el número no necesariamente corresponde con el total de casos, ya que una persona puede ser derivada por más de una problemática. Por otro lado, se informa que no se contabilizan los casos de personas que no aceptan la incorporación al dispositivo. Aquellos casos donde se vea vulnerado algún derecho de un menor de edad, ingresan al dispositivo aunque el mayor a cargo se rehúse, y se realizan las intervenciones correspondientes.

El avance de las gestiones de derivación de los casos a los efectores locales a la fecha de elaboración de este informe, distribuidos según grupos de edad se puede observar en la siguiente tabla.

**Tabla 37.** Seguimiento de Casos. Urioste, Marcos Paz. Diciembre 2019.

	Menores de 6 años	De 6 a 17 años	Mayor o igual a 18 años	Total
	N	N	N	N
<b>Total de derivaciones</b>	<b>3</b>	<b>5</b>	<b>5</b>	<b>13</b>
En seguimiento <sup>38</sup>	0	0	0	0
En proceso de derivación <sup>39</sup>	0	0	0	0
Resueltos <sup>40</sup>	3	5	5	13
Perdidos <sup>41</sup>	0	0	0	0
Rechazos <sup>42</sup>	0	0	0	0

Fuente: Elaboración propia.

Desde la USAm se da continuidad a las intervenciones para los casos detectados, tanto individuales como colectivos, a través de actividades de prevención y promoción de la salud ambiental, como así también mediante la convocatoria y participación en mesas de trabajo con la comunidad y actores sociales y gubernamentales. Respecto a las problemáticas comunitarias relevadas en los barrios de Marcos Paz, desde 2018 se realizan reuniones en la Secretaría de Salud del Municipio donde se trabaja en forma conjunta el abordaje de las mismas.

<sup>38</sup> Casos en seguimiento por el equipo de toxicología de la DSyEA y otros que presentan problemáticas integrales que requieren un seguimiento exhaustivo a largo plazo y la articulación con diferentes organismos y efectores.

<sup>39</sup> Casos cuyas derivaciones a efectores se estén gestionando y se espera una resolución en el corto plazo.

<sup>40</sup> Casos en los que se hayan realizado todas las intervenciones posibles y articulado con el efector encargado de la resolución del caso o cuando hayan recibido el alta toxicológica.

<sup>41</sup> Casos detectados que no se haya podido re-contactar.

<sup>42</sup> Personas que se negaron a recibir las intervenciones ofrecidas o que se ausentan tres veces a un turno programado.

## Acrónimos

ACUMAR	Autoridad de Cuenca Matanza Riachuelo
AySA	Agua y Saneamientos Argentinos S. A.
CAA	Código Alimentario Argentino
CABA	Ciudad Autónoma de Buenos Aires
CIC	Centro Integrador Comunitario
CMR	Cuenca Matanza Riachuelo
CNPhyV	Censo Nacional de Población, Hogares y Viviendas
CPS	Comisión de Participación Social
CUD	Certificado Único de Discapacidad
DGIRS	Dirección de Gestión Integral de Residuos Sólidos
DOT	Dirección de Ordenamiento Territorial
DSyEA	Dirección de Salud y Educación Ambiental
EISAAR	Evaluación Integral de Salud Ambiental en Áreas de Riesgo
ENFR	Encuesta Nacional de Factores de Riesgo
IGN	Instituto Geográfico Nacional
INA	Instituto Nacional del Agua
INDEC	Instituto Nacional de Estadística y Censos
NBI	Necesidades Básicas Insatisfechas
UREM	Urbanización Emergente
USAm	Unidad Sanitaria Ambiental
USM	Unidad Sanitaria Móvil

## Fuentes consultadas

- Dirección de Ordenamiento Territorial (DOT) de la Autoridad de Cuenca Matanza-Riachuelo (ACUMAR)
- Instituto Geográfico Nacional (IGN), <http://www.ign.gob.ar/>
- Instituto Nacional de Estadística y Censo (INDEC). Datos Censo 2010, [http://www.indec.gob.ar/nivel4\\_default.asp?id\\_tema\\_1=2&id\\_tema\\_2=41&id\\_tema\\_3=135](http://www.indec.gob.ar/nivel4_default.asp?id_tema_1=2&id_tema_2=41&id_tema_3=135)
- Municipalidad de Marcos Paz, <https://www.marcospaz.gob.ar/>
- Base de Datos Hidrológica – BDH -ACUMAR
- Código Alimentario Argentino, Artículo 982, Año 2007, Calidad de Agua de Consumo Proyecto de Resolución de Agente Contaminante-Límite de Vertido- Calidad de Agua – ACUMAR. ANEXO III: características y valores de parámetros asociados a los usos / objetivos de calidad establecidos y a establecer en forma progresiva para las aguas superficiales en la cuenca hídrica matanza riachuelo y sus sub-cuencas.
- Dirección de Fiscalización y Adecuación Ambiental, ACUMAR: <http://www.acumar.gob.ar/wp-content/uploads/2016/12/Ficha.-Indicador-21.-Establecimientos-cr%C3%ADticos-identificados-y-adecuados.pdf>