



Dossier Santa Lucía, Esteban Echeverría

Marzo 2020



Dirección de Salud y Educación Ambiental (DSyEA)

salud@acumar.gov.ar

Resumen ejecutivo.....	3
Introducción.....	5
Fundamentación de selección del sitio.....	5
Datos del operativo EISAAR.....	6
Caracterización del sitio	7
Localización geográfica	7
Historia del barrio	8
Características generales	9
<i>Población</i>	<i>9</i>
<i>Necesidades Básicas Insatisfechas (NBI).....</i>	<i>10</i>
<i>Calidad habitacional.....</i>	<i>10</i>
<i>Servicios de Infraestructura</i>	<i>11</i>
<i>Educación.....</i>	<i>12</i>
<i>Empleo.....</i>	<i>13</i>
<i>Salud.....</i>	<i>14</i>
Riesgos ambientales	18
<i>Establecimientos declarados agentes contaminantes</i>	<i>18</i>
<i>Residuos</i>	<i>19</i>
<i>Riesgo Hídrico</i>	<i>21</i>
<i>Calidad Ambiental.....</i>	<i>22</i>
<i>Pasivos ambientales</i>	<i>23</i>
<i>Suelo.....</i>	<i>23</i>
Participación social	23
Evaluación toxicológica.....	24
Gestión de Casos.....	24
Acrónimos	27
Fuentes consultadas	27

Resumen ejecutivo

Las principales problemáticas ambientales detectadas en la Evaluación Integral de Salud Ambiental en Áreas de Riesgo (EISAAR) realizada entre agosto y septiembre de 2019 en el barrio Santa Lucía, sito en el Municipio de Esteban Echeverría, están vinculadas a la falta de acceso al agua potable dentro de la vivienda (94,64% de los hogares relevados no poseen conexión a red pública de agua) y de cloacas (98,81% de los hogares relevados no poseen conexión a red pública de desagüe), así como también la presencia de roedores (en el 86,31% de los hogares manifestaron haberlos visto) y la localización de los hogares sobre terreno rellenado (67,86% de los hogares relevados).

Respecto a la calidad del agua superficial, las mediciones indican que existe riesgo para la población si tuvieran contacto directo con misma (excedencia de nitrógeno amoniacal e hidrocarburos totales).

Se destaca el aumento de la población en la zona entre 2010 (3.109 habitantes según CNPhyV) y 2019 (3.410 habitantes estimados según EISAAR), lo cual implica un incremento del 9,7% de la población entre ambos años.

En el relevamiento 2019 se encontró 10,71% de hogares con hacinamiento crítico (en el censo 2010 era 11,43%), inferior al promedio de los barrios relevados en 2017-2018 en la CMR (15,71%).

Respecto al nivel de educación alcanzado, el 69,52% de los mayores de 25 años no han completado el nivel secundario. En relación al empleo de las personas de 18 hasta 65 años, se observó que el 37,31% no posee trabajo remunerado y el 12,23% posee trabajo informal.

Respecto a los problemas crónicos de salud que las personas refirieron, la presión arterial elevada o hipertensión aparece con mayor frecuencia (16,34%); porcentaje mayor en relación a los datos relevados en 2017-2018 en la CMR (12,99%). Los problemas de salud durante el último año más frecuentemente referidos fueron tos o dificultad para respirar (9,12%), problemas dermatológicos (6,80%) y diarreas (5,72%). Los tres eventos tuvieron una frecuencia menor en 2019 que en el promedio de barrios relevados en 2017-2018 en la CMR (12,43%, 9,15% y 9,10% respectivamente).

Se encontró asociación estadísticamente significativa ($p < 0,05$) entre la referencia a parásitos y la referencia al manejo inadecuado de excretas.

Según criterios establecidos por el equipo de Toxicología de la DSyEA, se detectaron 27 personas con sospecha de exposición a plomo, de las cuales 13 realizaron evaluación de plomo en sangre y presentaron resultados dentro de los valores de referencia¹.

¹ Según la Guía Oficial del Programa Nacional de Prevención y Control de Intoxicaciones (PRECOTOX) del Departamento de Salud Ambiental del Ex - Ministerio de Salud de la Nación son: $<5 \mu\text{g/dl}$ en menores de 18 años y en mujeres embarazadas. $<10 \mu\text{g/dl}$ en personas de 18 años o más.

De las 63 personas que fueron incorporadas a la Gestión de Casos, 36 fueron derivadas a los efectores locales encargados de proveer las soluciones, ocho (8) se encuentran en seguimiento, en 11 casos se descartó la exposición excesiva al plomo² y ocho (8) rechazaron la intervención propuesta.

Para dar curso a la resolución de las problemáticas referidas por la población encuestada se articula con el Municipio y efectores locales, y se da continuidad a las intervenciones de casos detectados desde la USAm. En este sentido, se participa y convoca a Mesas de Gestión donde se trabaja en forma conjunta sobre las estrategias y el abordaje de las problemáticas comunitarias relevadas en los operativos realizados.

² Si bien las 13 personas que realizaron la evaluación de plumbemia tuvieron resultados dentro de los valores de referencia, y por tanto quedó descartada la exposición excesiva al plomo, las personas con estado de seguimiento “descartado” son 11 porque dos (2) persona ingresaron al dispositivo por otro motivo y se encuentran dentro de otro estado de seguimiento de caso, y tal como se explicó previamente la sospecha por exposición excesiva al plomo quedó descartada.

Introducción

En el presente documento se realiza una caracterización desde una perspectiva de salud ambiental del sitio donde la Dirección de Salud y Educación Ambiental (DSyEA) de la Autoridad de Cuenca Matanza Riachuelo (ACUMAR) realizó una Evaluación Integral de Salud Ambiental en Áreas de Riesgo (EISAAR). Se utilizan como principales fuentes secundarias la información del Análisis de Riesgo Ambiental de Urbanizaciones Emergentes (UREM)³ elaborado por la Dirección de Ordenamiento Territorial (DOT) de ACUMAR y datos del Instituto Nacional de Estadísticas y Censos (INDEC).

La puesta en marcha del operativo EISAAR depende del consenso con las jurisdicciones correspondientes para el abordaje de las comunidades, para asumir la resolución de los problemas encontrados y acordar las condiciones de derivación de los casos identificados según las necesidades que cada uno de ellos requiera. El abordaje comienza con la inserción en los barrios a partir de la identificación de informantes claves y la administración de entrevistas comunitarias para conocer la percepción que ellos tienen respecto de las problemáticas socio-sanitario ambientales del sitio. Luego, se realiza un relevamiento puerta a puerta con el fin de administrar la pesquisa de vivienda, hogar y persona, la cual está orientada a obtener información referenciada de los habitantes del lugar sobre su salud, su situación socioeconómica, las condiciones habitacionales y las amenazas ambientales percibidas. A partir de estos resultados se evalúa la necesidad de tomar muestras biológicas y/o en el ambiente para buscar evidencia de impacto de la contaminación ambiental en la salud. Las problemáticas sociosanitario-ambientales relevadas se abordan desde la estrategia de Gestión de Casos; las gestiones involucran al sistema de salud local y otros efectores municipales, provinciales o nacionales. Una vez finalizada la EISAAR, se da continuidad a las intervenciones para los casos detectados, tanto individuales como colectivos, desde las Unidades Sanitarias Ambientales (USAm) de la DSyEA. Estas acciones serán informadas periódicamente.

Fundamentación de selección del sitio

El sitio a abordar fue definido a partir del análisis de variables seleccionadas con criterio sanitario ambiental, lo que permite obtener un puntaje de riesgo para cada barrio y elaborar un cronograma de intervención.

³ Refiere a “aquellos barrios que se constituyen como respuesta y/o solución a la crisis habitacional que sufren sus habitantes al no poder acceder a la vivienda a través del mercado formal de tierras. Estos barrios se forman mediante distintas estrategias de ocupación del suelo y presentan diferentes grados de precariedad y hacinamiento, déficit en el acceso a los servicios públicos básicos y situación dominial irregular en la tenencia del suelo” (ACUMAR, 2017). Se consideran aquellos barrios formados como mínimo por ocho viviendas agrupadas o contiguas, y se distinguen tres tipologías de UREM en virtud de sus características urbanas: villas, asentamientos y conjuntos habitacionales.

Tabla 1. Variables con mayor puntaje de riesgo. Santa Lucía, Esteban Echeverría

Variable	Puntaje	Riesgo
Densidad habitantes (habitantes/hectáreas)	0,60	Alto
Población menor de 6 años	0,80	Muy Alto
Hacinamiento crítico	0,80	Muy Alto
Hogares sin baño	0,60	Alto
Niños en edad escolar que no asisten a un establecimiento educativo (6 y 12 años)	0,80	Muy Alto
Capacidad de subsistencia	0,80	Muy Alto
Materiales de la vivienda	0,60	Alto
Piso de tierra o ladrillo suelto	0,60	Alto
Hogares conectados a la red de agua	1,00	Muy Alto
Hogares con conexión de agua dentro de la vivienda	0,80	Muy Alto
Hogares conectados a la red pública de desagüe	1,00	Muy Alto
Hogares con descarga a pozo ciego sin cámara séptica	0,80	Muy Alto
Hogares conectados a la red de gas	0,60	Alto
Hogares cuyo combustible principal es leña o carbón	0,60	Alto
Establecimientos de educación inicial	0,80	Muy Alto
Establecimientos de educación primaria	0,60	Alto
Vuelcos de establecimientos fiscalizados: fósforo	1,00	Muy Alto
Vuelcos de establecimientos fiscalizados: plomo	0,75	Alto
Vuelcos de establecimientos fiscalizados: amonio	1,00	Muy Alto
Total vuelcos ⁴	1,00	Muy Alto
Limpieza de márgenes	1,00	Muy Alto
Distancia a cursos de agua	1,00	Muy Alto
Calidad de agua superficial: nitrógeno amoniacal	1,00	Muy Alto
Calidad de agua superficial: cromo total	0,60	Alto
Calidad de agua superficial: hidrocarburos totales	1,00	Muy Alto
Calidad de agua superficial: coliformes fecales	0,60	Alto
Total Agua superficial	1,00	Muy Alto
Calidad de agua subterránea: nitratos	0,60	Alto
Cercanía a zonas de actividad agrícola	1,00	Muy Alto
Mortalidad infantil (Municipio)	0,80	Muy Alto

Fuente: Elaboración propia.

Datos del operativo EISAAR

Tabla 2. Datos del relevamiento socio-sanitario-ambiental en Santa Lucía, Esteban Echeverría

Fechas de realización del operativo	20 de agosto al 26 de septiembre de 2019
Manzanas del sitio	41
Entrevistas comunitarias realizadas	08

⁴ Se analiza la mediana de los vuelcos efectuados entre 2015 y 2016 de todos los establecimientos fiscalizados, sean declarados agentes contaminantes o no, a una distancia no mayor a 2.000 metros.

Viviendas encontradas	859
Viviendas concretadas	163 (18,98% del total)
Viviendas no concretadas ⁵	696 (81,02% del total)
Hogares encontrados	168
Personas sobre las que se relevaron datos	647
Promedio de personas por hogar	3,85
Unidad Sanitaria Móvil (USM)	No

Fuente: Elaboración propia.

Caracterización del sitio

Localización geográfica

Figura 1. Santa Lucía – Esteban Echeverría.



Fuente: Elaboración propia.

Tabla 3. Datos generales de Santa Lucía – Esteban Echeverría

Ubicación en la CMR	Cuenca Media
Jurisdicción	Esteban Echeverría
Localidad	Monte Grande
Radios censales	062601603; 062601604; 062601606; 062601607; 062601608; 062601703
Límites	Manucci, Cristóbal Colón, una calle sin nombre (entre Rauch y Ramallo) y Alejo Ortega

⁵ No se encontraron personas mayores de 18 años que pudieran responder y/o rechazaron la evaluación.

Superficie	40,42 hectáreas (ha)
Lugares de interés cercanos al barrio	Comercios dispersos, clubes y el Cementerio de Esteban Echeverría. En un entorno mediano, se observa la presencia de barrios de vivienda social (Planes Federales) y Clubes de Campo-Countries Clubs cercanos a la zona de Canning
Vías principales	Cristóbal Colón, San Pedrito, Leandro N. Alem, Carmen de Areco, Av. Pedro Dreyer, Ramón Santamarina y Av. Gral. Alvear
Tipología según la DOT	Asentamiento ⁶
Accesibilidad en transporte público	No es percibida como una problemática
Transitabilidad interna	Excepto San Pedrito, Güemes y Cristóbal Colón, todas las calles son de tierra, en buen estado

Fuente: Elaboración propia.

Historia del barrio

A continuación, se presentan tres imágenes satelitales del barrio que evidencian que no hubo cambios significativos en la superficie construida; fueron seleccionadas en función de los siguientes cortes temporales:

- Año 2002, primer año con disponibilidad de imágenes en alta definición.
- Año 2010, año del Censo Nacional de Población, Hogares y Vivienda (CNPHyV)
- Año 2019, imagen más actual disponible.

Figura 2. Santa Lucía - Esteban Echeverría, imagen satelital del 2002. Soporte: Google Earth



Fuente: Elaboración propia.

Figura 3. Santa Lucía - Esteban Echeverría, imagen satelital del 2010. Soporte: Google Earth



Fuente: Elaboración propia.

Figura 4. Santa Lucía - Esteban Echeverría, imagen satelital del 2019. Soporte: Google Earth



Fuente: Elaboración propia.

⁶ Los terrenos se encuentran, en su mayoría, subdivididos en parcelas regulares que conforman manzanas; remite a una estrategia colectiva de ocupación de tierras, muchas veces acompañada de organizaciones sociales (DOT, 2017).

En las imágenes precedentes no se observan cambios significativos en la superficie construida entre 2010 y 2019.

Características generales

Población

Tabla 4. Población Santa Lucía, Esteban Echeverría, según distintas fuentes.

	2010	2013	2019		Variación Porcentual 2010 (censo) – 2019 (estimada)
	Censo	DOT	Relevados en EISAAR	Población estimada por la DSyEA ⁷	
Total de habitantes	3.109	10.368	647	3.410	+9,7
Densidad ⁸	76,92	-	-	84,36	+9,7

Fuente: Elaboración propia según datos del CNPhyV 2010 y la EISAAR.

Tabla 5. Población por grupos de edad, Santa Lucía, Esteban Echeverría.

Grupo etario	Censo 2010		EISAAR 2019	
	N	Porcentaje (%)	N	Porcentaje (%)
Menores de 6 años	497	15,99	101	15,61
6 a 14 años	624	20,08	150	23,18
15 a 29 años	625	20,12	143	22,10
30 a 64 años	1.206	38,80	224	34,62
65 años y más	156	5,02	28	4,33
Sin datos	0	0,00	1	0,15
Total	3.109	100	647	100

Fuente: Elaboración propia según datos de la EISAAR.

Tabla 6. Hogares según tiempo de residencia en la vivienda. Santa Lucía, Esteban Echeverría. N=168

Hogares según tiempo de residencia	Santa Lucía	
	N	%
Menos de 1 año	7	4,17
De 1 a 5 años	15	8,93
De 6 a 10 años	26	15,48
11 y más años	120	71,43
Total	168	100

Fuente: Elaboración propia según datos de la EISAAR.

⁷ Se estima la población total del barrio considerando la cantidad de personas relevadas en las viviendas concretadas (163) y extrapolando el dato a la cantidad total de viviendas (859).

⁸ Habitantes por hectáreas. Santa Lucía tiene una superficie de 40,42 hectáreas.

Necesidades Básicas Insatisfechas (NBI)

Tabla 7. Necesidades Básicas Insatisfechas desagregadas por indicador. Santa Lucía, Esteban Echeverría

	Santa Lucía		CMR	
	Censo 2010 (%)	EISAAR 2019 (%) ⁹	Censo 2010 (%)	2017-2018 (%) ¹⁰
Hogares con al menos un (1) indicador NBI ¹¹	19,38	- ¹²	11,16	- ¹²
Hogares con hacinamiento crítico ¹³	11,43	10,71	4,71	15,71
Vivienda tipo inconveniente ¹⁴	6,25	-	4,09	-
Hogares sin baño	4,72	0,60	2,32	1,92
Niños en edad escolar que no asisten a establecimiento educativo (6 -12 años)	1,69	0,00	1,24	0,69
Capacidad de subsistencia ¹⁵	8,09	6,55	5,31	4,04

Fuente: Elaboración propia según datos del CNPhyV 2010 y la EISAAR.

El 60,71% (102) de los hogares relevados tuvieron como jefa de hogar a una mujer.

Calidad habitacional

Tabla 8. Calidad de materiales de la vivienda y material predominante de los pisos según CNPhyV 2010. Santa Lucía, Esteban Echeverría

	Santa Lucía (%)	CMR (%)
Vivienda con materiales no resistentes ¹⁶	3,85	1,42
Tierra o ladrillo suelto como material predominante de pisos	4,60	1,26

Fuente: Elaboración propia en base al CNPhyV 2010.

El barrio no se encuentra dentro del Convenio Marco de Soluciones Habitacionales (2010).

Tabla 9. Calidad de materiales del hogar según datos relevados en la EISAAR 2019. Santa Lucía, Esteban Echeverría

	Santa Lucía 2019		CMR 2017-2018 (%)
	N	%	
Paredes chapa	3	1,79	2,32

⁹ Total de hogares: 168. Total de niños de 6 a 12 años: 125.

¹⁰ Valor de los operativos EISAAR realizados en 2017 y 2018.

¹¹ Porcentaje de hogares con al menos un indicador NBI.

¹² No se puede calcular NBI total dado que uno de sus indicadores no se relevaba en la EISAAR en 2017 y 2018.

¹³ Hogares con tres o más habitantes por cuarto.

¹⁴ Pieza de inquilinato, pieza de hotel o pensión, casilla, local no construido para habitación o vivienda móvil (excluyendo casa y departamento). Se incluyen viviendas tipo rancho.

¹⁵ El indicador NBI 5 no se puede obtener del Censo 2010 por lo cual se construye una aproximación al mismo: porcentaje de jefes de hogar que no hayan completado la escuela primaria y que se encuentren desocupados.

¹⁶ El INDEC categoriza los materiales predominantes de pisos, paredes y techos de la vivienda en función de su solidez, resistencia y capacidad de aislamiento térmico, hidrófugo y sonoro; se utiliza para la ponderación la categoría número IV establecida por el INDEC, la cual determina si la vivienda presenta materiales no resistentes al menos en uno de los componentes constitutivos.

	Santa Lucía 2019		CMR 2017-2018 (%)
	N	%	
Paredes madera	9	5,36	5,49
Paredes de desecho	0	0,00	1,93
Hogares sin piso de material	3	1,79	6,29

Fuente: Elaboración propia según datos de la EISAAR.

Se destaca que, según refirieron las personas encuestadas, dos (2) de los tres (3) hogares que no tienen piso de material están contruidos sobre terreno rellenado.

Tabla 10. Hogares con baño compartido. Santa Lucía, Esteban Echeverría

	Censo 2010		Santa Lucía 2019		CMR 2017-2018 (%)
	Santa Lucía (%)	CMR (%)	N	%	
Hogares con baño compartido	5,34	4,7	0	0,00	6,85

Fuente: Elaboración propia en base al CNPhyV 2010 y datos de la EISAAR.

Servicios de Infraestructura

Tabla 11. Servicios en el barrio, según distintas fuentes. Santa Lucía, Esteban Echeverría

	Censo 2010		EISAAR 2019			
	Santa Lucía (%)	CMR (%)	Pesquisa		Entrevistas comunitarias	
			N	%	Estado del servicio	Problemas referidos
Conexión a una red pública de agua	5,71	75,40	9	5,36	Red de AySA sólo en calle Cristóbal Colón. El resto del barrio utiliza agua de pozo	Sarro
Hogares que poseen conexión de agua dentro de la vivienda	61,74	86,96				
Conexión a la red pública de desagüe cloacal	0,87	46,07	2	1,19	No hay red cloacal en ninguna parte del barrio	No se refirieron
Hogares que poseen baño con descarga a pozo sin cámara séptica	51,43	22,44	74	44,05		-
Hogares conectados a la red de gas	46,71	63,07	-	-	-	-
Hogares utilizan leña y/o carbón como principal combustible	1,49	0,19	0	0,00		
Luz eléctrica	-	-	-	-	Hay red de Edesur	No se refirieron

Fuente: Elaboración propia en base al CNPhyV 2010 y datos de la EISAAR.

Se relevó que el 94,64% de los hogares no poseen conexión a una red pública de agua; a su vez, el 44,05% de los hogares relevados poseen descarga a pozo sin cámara séptica, lo cual aumenta la posibilidad de contaminación bacteriana del agua de pozo por filtración a las napas de agua subterránea. Cabe destacar que en el 63,10% de los hogares relevados se utiliza agua de pozo para consumo.

Tabla 12. Origen del agua de consumo según referencia de persona entrevistada en el hogar. Santa Lucía, Esteban Echeverría. N=168

Origen del agua de consumo	Santa Lucía 2019	
	N	%
Hogares que compran el agua para consumo	49	29,17
Hogares que reciben del municipio el agua de consumo	0	0,00
Hogares que se sirven el agua de consumo de canilla pública	1	0,60
Hogares que consumen agua de pozo	106	63,10

Fuente: Elaboración propia en base a datos de la EISAAR.

Educación

Dentro de los límites del barrio no se encuentra equipamiento educativo; entre 0 y 500 metros se localizan dos (2) jardines de infantes, tres (3) escuelas primarias, dos (2) escuelas secundarias y una (1) escuela técnica. En las entrevistas comunitarias no se refirieron problemáticas asociadas a la cantidad de vacantes de las escuelas de la zona.

Tabla 13. Educación según CNPhyV 2010. Santa Lucía, Esteban Echeverría

	Santa Lucía (%)	CMR (%)
Jefes de hogar sin secundario completo	81,54	63,35
Inasistencia escolar (4 a 17 años)	10,91	7,13

Fuente: Elaboración propia en base al CNPhyV 2010.

Tabla 14. Educación según EISAAR 2019. Santa Lucía, Esteban Echeverría

	Santa Lucía 2019		CMR 2017-2018 (%)
	N	(%)	
Analfabetismo en personas de 10 años y más (N=468)	14	2,99	2,31
Mayores de 3 años que nunca asistieron a establecimiento educativo (N=600)	15	2,50	3,04
Niños/as entre 6 y 12 años que no asisten a establecimiento educativo (N=125)	0	0,00	1,17

Fuente: Elaboración propia según datos de la EISAAR.

Tabla 15. Máximo nivel de educación alcanzado en personas de 25 años y más según sexo. Santa Lucía, Esteban Echeverría. Año 2019 N=292

	Santa Lucía 2019						CMR 2017- 2018 (%)
	Total		Mujeres		Varones		
	N	%	N	%	N	%	
Sin instrucción	2	0,68	2	1,22	0	0,00	2,11
Primario incompleto	37	12,67	25	15,24	12	9,38	17,72
Primario completo	108	36,99	51	31,10	57	44,53	29,23
Secundario incompleto	56	19,18	38	23,17	18	14,06	21,73
Secundario completo	74	25,34	40	24,39	34	26,56	23,05
Terciario/universitario incompleto	8	2,74	5	3,05	3	2,34	2,77
Terciario/universitario completo	6	2,05	3	1,83	3	2,34	2,27
Educación especial	1	0,34	0	0,00	1	0,78	0,31
Sin datos	0	0,00	0	0,00	0	0,00	0,81
Total	292	100	164	100	128	100	100

Fuente: Elaboración propia según datos de la EISAAR.

Se relevaron cinco (5) menores de 6 años y seis (6) personas entre 13 y 17 años que no estaban escolarizados; de estas últimas, una (1) no ingresó al dispositivo de Gestión de Casos porque estaba próximo a cumplir 18 años e informó que finalizaría sus estudios en el programa FinEs¹⁷. Respecto a los que ingresaron al mencionado dispositivo porque no asistían a un establecimiento educativo, el equipo de la USAm participa en una Mesa de Gestión con el Equipo de Inclusión Escolar de Esteban Echeverría para que arbitre los medios necesarios para su inclusión al sistema educativo.

Empleo

Tabla 16. Situación de empleo en personas de 18 hasta 65 años según sexo. Santa Lucía, Esteban Echeverría. N=327

Trabajo remunerado		Santa Lucía 2019						CMR 2017 - 2018 (%)
		Total		Mujeres		Varones		
		N	%	N	%	N	%	
No		122	37,31	89	50,00	33	22,15	38,13
Sí	Formal	55	16,82	18	10,11	37	24,83	18,87
	Informal	40	12,23	12	6,74	28	18,79	19,47
	Independiente	91	27,83	47	26,40	44	29,53	22,43
	Cooperativistas	19	5,81	12	6,74	7	4,70	18
	Sin datos	0	0,00	0	0,00	0	0,00	0,71
Sin datos		0	0,00	0	0,00	0	0,00	0,38

¹⁷ Plan destinado a mayores de 18 años para quienes quieran terminar los estudios primarios/secundarios o rendir materias adeudadas. Fuente: <https://www.argentina.gob.ar/terminar-la-primaria-o-la-secundaria-con-el-plan-fines>. Consultado en enero 2020.

¹⁸ No se puede calcular dado que no se relevaba el dato en las EISAAR realizadas en 2017 y 2018.

Trabajo remunerado	Santa Lucía 2019						CMR 2017 - 2018 (%)
	Total		Mujeres		Varones		
	N	%	N	%	N	%	
Total	327	100	178	100	149	100	100

Fuente: Elaboración propia según datos de la EISAAR.

Tabla 17. Tipo de actividades de riesgo toxicológico realizadas por algún miembro del hogar. Santa Lucía, Esteban Echeverría. N=168

Actividades de riesgo	Santa Lucía 2019		CMR 2017- 2018 ¹⁹ (%)
	N	%	
Acarreo y/o acopio chatarra	5	2,98	3,52
Acarreo y/o acopio de cartón	6	3,57	3,99
Fundición de metales	3	1,79	2,03
Quema de cables	4	2,38	2,44
Reciclado de baterías	1	0,60	1,44
Plomería	0	0,00	-
Trabajo rural	1	0,60	-
Fumigación	0	0,00	-

Fuente: Elaboración propia según datos de la EISAAR.

En cinco (5) de los nueve (9) hogares donde las personas refirieron realizar por lo menos una de estas actividades de riesgo, viven menores de 6 años.

Salud

Según lo relevado en las entrevistas comunitarias, dentro del barrio no hay efectores de salud. Los entrevistados refirieron que las personas del barrio concurren a la Unidad Sanitaria Nro. 4, de la cual refirieron buena atención, aunque dificultad para conseguir turnos.

Problemas de salud referidos por la población del barrio

En cuanto a la percepción de salud, en las entrevistas comunitarias se refirió como principal problema las enfermedades respiratorias y dermatológicas.

En las tablas siguientes se presenta la información relevada en la pesquisa de población, hogar y vivienda.

¹⁹ Algunas categorías no se pueden calcular dado que no se relevaban esos datos en las EISAAR realizadas en 2017 y 2018.

Tabla 18. Distribución porcentual de los eventos de salud-enfermedad que se presentaron en algún miembro del hogar. Santa Lucía, Esteban Echeverría. N=168

	Santa Lucía 2019		CMR 2017-2018 (%)
	N	%	
Pérdidas de embarazos	15	8,93	11,02
Recién nacidos bajo peso (<2.500 gramos)	4	2,38	5,05
Recién nacidos pretérmino	7	4,17	8,13
Muertes por cáncer	6	3,57	3,33
Muertes por enfermedad respiratoria	2	1,19	1,87
Muertes por infarto o Accidente Cerebro Vascular (ACV)	1	0,60	2,10
Muertes por accidente de tránsito	0	0,00	1,61
Muertes por caída de altura	0	0,00	0,53
Muertes por incendio o quemaduras	0	0,00	0,55
Muertes por ahogamiento	0	0,00	0,26

Fuente: Elaboración propia según datos de la EISAAR

El 67,39% (436) de las personas manifestó no tener cobertura de salud por obra social, prepaga o privada. Por otro lado, el 6,80% (44) de las personas presentaron controles de salud insuficientes²⁰, de los cuales cuatro (4) eran menores de 6 años. Asimismo, no se obtuvo información sobre la situación de controles de salud de cinco (5) niños menores de 6 años.

Tabla 19. Personas mayores de 18 años que manifestaron fumar tabaco. Santa Lucía, Esteban Echeverría. N=355

EISAAR			Encuesta Nacional de Factores de Riesgo (ENFR) ²¹		
Santa Lucía 2019		CMR 2017-2018 (%)	Buenos Aires (%)	CABA (%)	Argentina (%)
N	%				
81	22,82	19,53	23,1	17,5	22,2

Fuente: Elaboración propia según datos de la EISAAR y ENFR.

A continuación, se presentan las frecuencias de problemas de salud referidos por las personas entrevistadas sobre los integrantes de los hogares relevados.

²⁰ Control de salud suficiente: de 0 a 6 meses mensual, de 6 meses a 1 año bimensual, entre 1 y 2 años trimestral, entre 2 y 3 años semestral, entre los 3 y 18 años anual y a partir de los 18 años cada dos años.

²¹ Porcentajes de población (muestra) en la Encuesta Nacional de Factores de Riesgo (ENFR) 2013: 18-24: 13,4%; 25-34: 21,7%; 35-49: 27,8%; 50-64: 20,4%; 65 y más: 16,6%; población total mayor a 18 años: 32.365. Porcentajes de población (muestra) en la ENFR 2018: 18-24: 4,2%; 25-34: 14,6%; 35-49: 30,2%; 50-64: 27,9%; 65 y más: 23,1%; población total mayor a 18 años: 29.224.

Tabla 20. Problemas respiratorios crónicos referidos. Santa Lucía, Esteban Echeverría. N=647

	Santa Lucía 2019												CMR 2017-2018 (%)
	Menores de 6		6 a 14		15 a 29		30 a 64		65 y más		Total		
	N	%	N	%	N	%	N	%	N	%	N	%	
Asma-enfisema-bronquitis crónica (EPOC)	5	4,95	10	6,67	4	2,80	10	4,46	2	7,14	31	4,79	3,91

Fuente: Elaboración propia según datos de la EISAAR.

Tabla 21. Problemas de salud referidos de personas de 18 años y más. Santa Lucía, Esteban Echeverría²². N=355

Patologías ²³	EISAAR		ENFR		
	Santa Lucía	CMR 2017-2018	Buenos Aires	CABA	Argentina
	%	%	%	%	%
Hipertensión	16,34	12,99	35,30	26,60	34,70
Diabetes	6,20	5,25	13,10	8,80	12,70
Colesterol elevado	5,92	4,75	27,90	29,60	28,90
Ataque Cardíaco*	0,85	1,56	3,00	4,20	3,80
Accidente cerebro vascular (ACV)*	1,97	1,25	2,10	2,10	1,90

Fuente: Elaboración propia según datos de la EISAAR y la ENFR.

*Por discontinuidad en el relevamiento de estos eventos, último dato disponible ENFR 2013

Tabla 22. Problemas de salud referidos en el último año según grupos de edad. Santa Lucía, Esteban Echeverría. N= 647²⁴

	Santa Lucía 2019												CMR 2017-2018 (%)
	Menores de 6		6 a 14		15 a 29		30 a 64		65 y más		Total general		
	N	%	N	%	N	%	N	%	N	%	N	%	
Tos o dificultad para respirar	14	13,86	17	11,33	4	2,80	18	8,04	6	21,43	59	9,12	12,43
Tos o dificultad para respirar 3 o más episodios	8	7,92	9	6,00	1	0,70	6	2,68	2	7,14	26	4,02	5,55
Diarreas	9	8,91	13	8,67	4	2,80	9	4,02	2	7,14	37	5,72	9,10
Diarreas 3 o más episodios	3	2,97	2	1,33	0	0,00	4	1,79	1	3,57	10	1,55	3,95
Parásitos	8	7,92	7	4,67	3	2,10	5	2,23	0	0,00	23	3,55	3,59

²² Los datos de Argentina, Buenos Aires y CABA corresponden a la tercera y cuarta Edición de la Encuesta Nacional de Factores de Riesgo (ENFR), Años 2013 y 2018.

²³ Aunque el ataque cardíaco (infarto) y el accidente cerebro vascular (ACV) son eventos agudos, se incluyen en esta tabla junto con eventos de salud crónicos dado que suelen ser consecuencia de estos eventos o factores de riesgo cardiovasculares tales como la hipertensión arterial, la diabetes y el colesterol elevado, entre otros.

²⁴ En la tabla 5 se presentan la siguiente información sobre población por grupos de edad:

Menores de 6 años: 102;

6 a 14 años: 150;

15 a 29 años: 143;

30 a 64 años: 224;

65 años y más: 28;

Sin datos: 1.

	Santa Lucía 2019												CMR 2017-2018 (%)
	Menores de 6		6 a 14		15 a 29		30 a 64		65 y más		Total general		
	N	%	N	%	N	%	N	%	N	%	N	%	
Problemas dermatológicos	14	13,86	14	9,33	10	6,99	4	1,79	2	7,14	44	6,80	9,15
Caída de altura	0	0,00	0	0,00	0	0,00	0	0,00	0	0,00	0	0,00	0,34
Intoxicación por plomo	0	0,00	0	0,00	0	0,00	0	0,00	0	0,00	0	0,00	0,28

Fuente: Elaboración propia según datos de la EISAAR.

El 22,57% (146) de las personas refirieron haber tenido algún problema de salud agudo en el último año, y de ellas el 13,70% (20) refirió no haber recibido asistencia médica. Por otro lado, el 17 % (110) de las personas refirieron presentar alguna enfermedad crónica, de las cuales el 9,09% (10) refirió que no se encontraban bajo tratamiento médico al momento de realizar la pesquisa. De las personas que refirieron tener alguna enfermedad aguda o crónica, seis (6) aceptaron ingresar a la estrategia de Gestión de Casos y el equipo de la USAm realiza las gestiones correspondientes para que puedan acceder a las consultas médicas que requieren.

Por otro lado, 0,31% (2) refirieron algún tipo de cáncer.

Tabla 23. Situación de vacunación según referencia de la persona entrevistada en cada hogar. Santa Lucía, Esteban Echeverría. N=647

	Santa Lucía 2019						CMR 2017- 2018 (%)
	Menores de 6 años		6 a 11 años		Población general		
	N	%	N	%	N	%	
Carnet de vacunación incompleto	6	5,94	3	2,68	11	1,70	4,35
No tiene carnet	1	0,99	0	0,00	3	0,46	4,39
Carnet completo	94	93,07	109	97,32	633	97,84	89,89
Sin datos	0	0,00	0	0,00	0	0,00	1,37
Total	101	100	112	100	647	100	100

Fuente: Elaboración propia según datos de la EISAAR.

Tabla 24. Asociación de eventos de salud-enfermedad y factores ambientales en Santa Lucía, Esteban Echeverría²⁵

Evento	Factor de exposición	Odds ratio	Intervalo de Confianza		p
	Tener terreno rellenado	0,430	0,188	0,983	0,040

²⁵ Odds Ratio (OR): Medida de asociación entre un factor de riesgo y la enfermedad que resulta del cociente entre el Odds del grupo expuesto sobre el Odds del grupo no expuesto, siendo un odds una forma alternativa de expresar la posibilidad de ocurrencia de un evento de interés o de presencia de una exposición. Analiza ante un grupo de personas enfermas en comparación con las no enfermas, cuántas veces más frecuente fue la exposición al factor de riesgo analizado. La razón de momios u Odds Ratio, se presenta con un nivel de confianza del 95%, que estima la variación posible de resultados asumiendo una influencia del azar en el resultado de hasta el 5%. Si el valor de OR es cercano a 1, quiere decir que la prevalencia entre expuestos y no expuestos al factor analizado es la misma. En el caso de que el OR<1, la prevalencia entre los expuestos se considera menor que en no expuestos y en el caso contrario con un OR> 1 se interpreta que la prevalencia fue mayor en el grupo expuesto.

Evento	Factor de exposición	Odds ratio	Intervalo de Confianza		p
Asma - Enfisema - Bronquitis crónica (EPOC)	Alguien fuma en el hogar	1,239	0,590	2,601	0,571
Dificultad para respirar y/o tos (3 o más episodios en el último año)	Tener terreno rellenado	0,209	0,086	0,508	0,000
	Alguien fuma en el hogar	0,704	0,291	1,701	0,433
Parásitos	Tener desagüe a pozo ciego, hoyo, entre otros (manejo inadecuado de excretas)	2,833	1,103	7,281	0,024
Problemas dermatológicos	Tener terreno rellenado	0,426	0,199	0,910	0,024
	Paredes de chapa, madera o desecho	1,885	0,802	4,428	0,140
	Tener desagüe a pozo ciego, hoyo, entre otros (manejo inadecuado de excretas)	1,172	0,634	2,168	0,612
	Tener animales domésticos	0,413	0,200	0,853	0,014

Fuente: Elaboración propia según datos de la EISAAR.

Como se observa en la tabla precedente, en Santa Lucía se encontró asociación estadísticamente significativa ($p < 0,05$) entre la referencia a parásitos y la referencia al manejo inadecuado de excretas.

Riesgos ambientales

Establecimientos declarados agentes contaminantes

Tabla 25. Establecimientos agentes contaminantes entre 0 y 1.000 metros del barrio. Santa Lucía, Esteban Echeverría

Total de establecimiento declarados agentes contaminantes ²⁶	2
Establecimientos agentes contaminantes de seguimiento particular ²⁷	1
Establecimientos agentes contaminantes no críticos ²⁸	1

Fuente: Elaboración propia.

Tabla 26. Establecimientos de seguimiento particular y distancia a Santa Lucía, Esteban Echeverría.

Establecimiento	Distancia	Macro actividad
LA GANADERA ARENALES S.A.	Entre 701 y 1.000 metros	Frigorífico / Matadero

Fuente: Elaboración propia.

²⁶ “Todo establecimiento que se encuentre radicado en el ámbito de la Cuenca Matanza Riachuelo conforme lo previsto en el artículo 1° de la Ley N° 26.168, que genere emisiones gaseosas o residuos sólidos en contravención a la legislación aplicable o que no permita preservar o alcanzar los objetivos de calidad fijados para los mismos, o que no cumpla con los límites establecidos en la Tabla Consolidada de Límites Admisibles para Descargas de Efluentes Líquidos establecidos por la Resolución ACUMAR N° 1/2007 y sus modificatorias” (ACUMAR, 2017).

²⁷ “Establecimientos industriales, de servicios o agrícola-ganaderos que requieren un seguimiento y control más detallado por considerarse de mayor relevancia ambiental y potencialmente contaminantes. Para éstos, se diseñó un Plan de Seguimiento con el fin de realizar una secuencia planificada de acciones de evaluación, observaciones y mediciones de los procesos. Garantizando que se cumplan con las medidas de mitigación correspondientes, cuando se detecten impactos negativos que violen normas, criterios o políticas de protección y conservación del ambiente” (ACUMAR, 2017).

²⁸ Aquellos declarados agentes contaminantes que no son de seguimiento particular ni se localizan en Dock Sud.

Figura 5. Santa Lucía – Esteban Echeverría, y establecimientos de seguimiento particular. Soporte: Google Earth.



Fuente: Elaboración propia.

Tabla 27. Establecimientos no críticos y distancia a Santa Lucía, Esteban Echeverría.

Establecimiento	Distancia	Rubro / Actividad
VELSUD S.A.	Entre 701 y 1.000 metros	Frigorífico

Fuente: Elaboración propia.

Figura 6. Santa Lucía – Esteban Echeverría, y establecimientos no críticos. Soporte: Google Earth.



Fuente: Elaboración propia.

Residuos

Respecto a los lugares de disposición de residuos²⁹, a un radio de 600 metros del barrio se localizan dos (2) micro basurales y dos (2) puntos de arrojo.

²⁹ Se considera como factor de riesgo dado que la acumulación de residuos conlleva la aparición de roedores y otras plagas que pueden afectar la salud de la población. La Dirección de Gestión Integral de Residuos Sólidos (DGIRS) de ACUMAR clasificó los lugares de acumulación de residuos según el volumen estimado de los mismos al momento de detectar el sitio: puntos de arrojo de 0-15 m³; micro basural de 15-500 m³; basural de 500-15.000 m³, y más de 15.000 m³ macro basural.

Figura 7. Santa Lucía – Esteban Echeverría, y lugares de disposición de residuos. Soporte: Google Earth.



Fuente: Elaboración propia.

Respecto a esta problemática, en recorridos territoriales realizadas durante el mes de octubre de 2019, el equipo de la USAm identificó y georreferenció punto de arrojo con residuos electrónicos y domiciliarios, puntos de quema y numerosas bolsas de residuos apiladas en distintos sitios del barrio. Se realizó la denuncia a través del Centro de Asistencia a la Comunidad (CAC) de ACUMAR y se derivó a la Dirección de Gestión Integral de Residuos Sólidos (DGIRS) del Organismo (números de ticket: TKT-101884; 101889; 101890; 101933; 101935)³⁰.

Tabla 28. Residuos domiciliarios y limpieza de sectores comunes, según datos relevados en las entrevistas comunitarias. Santa Lucía, Esteban Echeverría

Servicio de recolección	Sí
Prestador	Covelia
Frecuencia	Diaria
Principales problemáticas referidas	No se refirieron
Limpieza de márgenes	-
Limpieza de calles	No hay cooperativa de limpieza

Fuente: Elaboración propia.

A continuación, se presenta información relevada en la EISAAR referida a la presencia de roedores en la zona y prácticas de riesgo en el manejo de la basura.

³⁰ El CAC otorga un número de ticket que permite realizar el seguimiento de la denuncia realizada.

Tabla 29. Prácticas de riesgo relacionadas con la basura en los hogares. Santa Lucía, Esteban Echeverría
N=168

	Santa Lucía 2019		CMR 2017- 2018 (%)
	N	%	
Hogares cuyos integrantes han afirmado que acumulan basura fuera/dentro del terreno	15	8,93	31,17
Hogares cuyos integrantes han afirmado que queman basura fuera del terreno	10	5,95	4,58
Hogares cuyos integrantes han afirmado que queman basura dentro del terreno	3	1,79	4,29
Hogares cuyos integrantes han afirmado haber observado ratas, ratones y/o lauchas alguna vez	145	86,31	75,51

Fuente: Elaboración propia según datos de la EISAAR.

Tabla 30. Presencia de roedores, según información obtenida en entrevistas comunitarias. Santa Lucía, Esteban Echeverría

Presencia de roedores en la zona	Acciones realizadas	Observaciones
No	No hubo operativos de desratización	-

Fuente: Elaboración propia.

En relación a esta temática, la Subsecretaría de Desarrollo Sostenible realizó desratizaciones y fumigaciones en el barrio mensualmente desde noviembre de 2019 a marzo 2020.

Riesgo Hídrico

Tabla 31. Riesgo de inundación, según distintas fuentes de información. Santa Lucía, Esteban Echeverría

	Instituto Geográfico Nacional (IGN)	DOT ACUMAR	Entrevistas comunitarias
Barrio en zona inundable	No ³¹	No ³²	No se refirieron

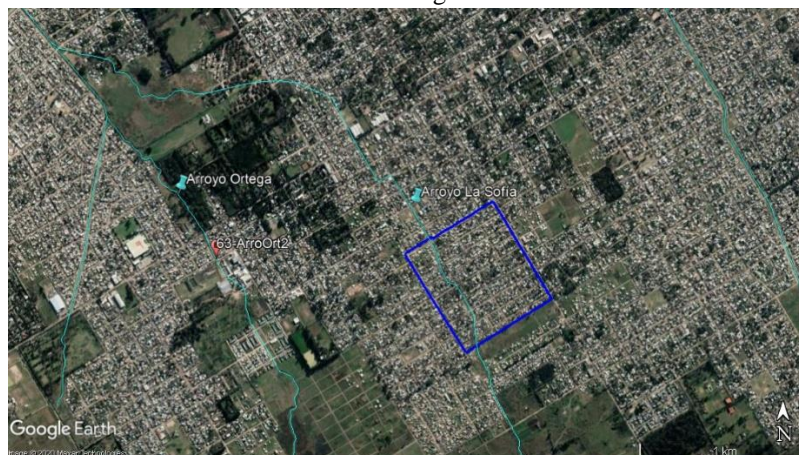
Fuente: Elaboración propia.

³¹ El barrio se ubica por debajo de los cinco metros sobre el nivel del mar.

³² El barrio se encuentra por debajo de la cota mínima de inundación.

Calidad Ambiental

Figura 8. Imagen satelital de Santa Lucía – Esteban Echeverría, y Estaciones de monitoreo. Soporte: Google Earth



Fuente: Elaboración propia.

Tabla 32. Calidad de agua superficial. Santa Lucía, Esteban Echeverría

Ubicación en la CMR	Cuenca Media ³³
Cursos de agua cercanos	Arroyo La Sofía (tributario del arroyo Ortega)
Distancia a curso de agua más cercano	0 metros
Estación de monitoreo de agua superficial más cercana	63-ArroOrt2 (34°50'35.10"S, 58°28'42.08"O)
Monitoreo de la estación	Desde 2013

Fuente: Elaboración propia.

Tabla 33. Parámetros medidos en la estación 63-ArroOrt2 y comparación con valores máximos para uso II.

Parámetro		Unidad de medida	Límite aceptado para uso II	63-ArroOrt2 Nov15-Nov16 ³⁴
Físico-químicos	Nitrógeno Amoniacal	mg NH4+/l	3	66,10
Inorgánicos	Cromo total	mg Cr/l	0,05	0,004
Orgánicos y Microbiológicos	Hidrocarburos totales³⁵	mg/l	0,05	0,90
	Coliformes Fecales	UFC/100 ml	150	-

Fuente: Elaboración propia.

Por contacto directo con el agua, el nitrógeno amoniacal y los hidrocarburos totales tienen un leve efecto irritante dérmico.

³³ Se consideró que la gente del barrio podría tener baja interacción con el agua superficial de la zona por contacto directo. De todas formas, se analizaron algunos parámetros específicos considerando su potencial efecto sobre la salud si se estableciera un contacto directo con el agua. Los resultados obtenidos para estos parámetros fueron comparados con los valores de referencia asociados al uso II: "Apta para actividades recreativas c/contacto directo"; contemplados en el Anexo II de la Resolución ACUMAR N°46/2017, mediante la cual se regulan los Límites de Vertido, Usos y Objetivos de Calidad del Agua y la Declaración de Agente Contaminante. Se analizó la mediana de los resultados obtenidos en la estación de monitoreo próxima al barrio.

³⁴ Siete (7) campañas de monitoreo a cargo de la empresa EVARSA.

³⁵ El límite de detección de la técnica analítica utilizada para determinación de Hidrocarburos (0,3 mg/l) es superior al valor de referencia del Uso II (0,050 mg/l), por lo tanto, sólo se podrá confirmar incumplimiento del mismo cuando el resultado sea superior a dicho límite.

Para el análisis de la calidad del agua subterránea, ACUMAR no dispone de pozos de monitoreo del agua subterránea en las cercanías del barrio en estudio.

Pasivos ambientales

No se localizan pasivos ambientales³⁶ en los alrededores del barrio; el más cercano es un (1) cementerio de automóviles ubicado a más de 3.400 metros.

Suelo

Teniendo en cuenta la zonificación del Municipio se observa que el barrio está catalogado como uso de suelo residencial. Desde las imágenes satelitales se visualizan áreas de actividad agrícola cercanas al barrio.

Tabla 34. Datos sobre suelo relevados en entrevistas comunitarias. Santa Lucía, Esteban Echeverría

	Sí/No	Observaciones
Terreno rellenado	Sí	-

Fuente: Elaboración propia.

Tabla 35. Características del suelo según datos relevados en la EISAAR Santa Lucía, Esteban Echeverría.
N=168

	Santa Lucía 2019		CMR 2017-2018 (%)
	N	%	
Hogares sobre terreno rellenado	114	67,86	68,35
Hogares con huerta familiar	12	7,14	6,95

Fuente: Elaboración propia según datos de la EISAAR.

Participación social

Según lo relevado en las entrevistas comunitarias, no es un barrio con estructura organizativa. Refirieron que las estrategias frente a problemáticas comunes se abordan por afinidad o cercanía.

En cuanto a las instituciones, en el barrio hay dos (2) comedores, uno de los cuales (ubicado en la calle Puan) brinda almuerzo y cena los lunes, miércoles y viernes a aproximadamente 50 familias y 300 chicos.

³⁶ Los pasivos ambientales son definidos por la Dirección de Ordenamiento Territorial (DOT) de ACUMAR como "aquellos sitios en los que se desarrollaron actividades, ya sea de carácter público o privado, que han provocado deterioros en los recursos naturales y de los ecosistemas, representando un riesgo permanente y/o potencial para la salud y la integridad física de la población y han sido abandonados por los responsables ante la Ley, convirtiéndose en una deuda ambiental".

Evaluación toxicológica

Según los criterios establecidos por el equipo de toxicología de la DSyEA³⁷, se detectaron 27 personas con sospecha de exposición a plomo.

Tabla 36. Casos detectados por sospecha de exposición a plomo y resultados de las evaluaciones realizadas. Santa Lucía, Esteban Echeverría.

	Población general	Menores 6 años
Con sospecha de exposición	27	10
No concurrieron a la evaluación	14	2
Evaluaciones realizadas	13	8
Resultado dentro de los Valores de Referencia ³⁸	13	8

Fuente: Elaboración propia.

Las personas que realizaron la evaluación toxicológica se derivaron al dispositivo Gestión de Casos; aquellos que no realizaron el estudio, no se contabilizaron como casos.

Gestión de Casos

En la siguiente tabla se especifican los motivos de ingreso al dispositivo de los casos detectados en Santa Lucía³⁹.

Tabla 37. Cantidad de derivaciones realizadas a Gestión de Casos según motivo de derivación. Santa Lucía, Esteban Echeverría

Motivo de derivación	Población general	Menores 6 años
Controles de salud insuficientes en menores de 6 años y embarazadas	9	9
Enfermedades crónicas o agudas en el último año sin tratamiento	6	0
Gestión de Certificado Único de Discapacidad (CUD)	7	0
Gestión de Asignación Universal por Hijo (AUH)/por Embarazo (AUE)	10	5
Gestión de otras pensiones	2	0

³⁷ Realizar evaluación de plomemia a los adultos expuestos por actividades laborales (reciclado de baterías, quema de cables, acarreo y/o acopio de chatarra o cartón, fundición de metales, plomería), y a las siguientes personas expuestas porque otro miembro de la familia o habitante de la vivienda realiza alguna de las actividades mencionadas previamente: menores entre 6 y 18 años que realicen la actividad junto a sus padres, menores entre 6 meses y 6 años, embarazadas y madres de los menores de 6 meses. Citar a los niños menores de 6 años y embarazadas que habitan en zonas próximas a lugares de quema de residuos electrónicos.

³⁸ Según la Guía Oficial del Programa Nacional de Prevención y Control de Intoxicaciones (PRECOTOX) del Departamento de Salud Ambiental del Ex - Ministerio de Salud de la Nación son: <5 µg/dl en menores de 18 años y en mujeres embarazadas. <10 µg/dl en personas de 18 años o más.

³⁹ Cabe aclarar que se detalla la cantidad de derivaciones por cada problemática abordada, motivo por el cual el número no necesariamente corresponde con el total de casos, ya que una persona puede ser derivada por más de una problemática. Por otro lado, se informa que no se contabilizan los casos de personas que no aceptan la incorporación al dispositivo. Aquellos casos donde se vea vulnerado algún derecho de un menor de edad, ingresan al dispositivo aunque el mayor a cargo se rehúse, y se realizan las intervenciones correspondientes.

Motivo de derivación	Población general	Menores 6 años
Gestión de Documento Nacional de Identidad (DNI)	5	1
Niños de 4 y 5 años sin escolarizar	5	5
Niños de 13 a 17 años sin escolarizar	5	0
Carnet de vacunación incompleto en menores de 12 años	10	7
Sospecha de intoxicación por plomo u otro contaminante	13	8
Otros motivos	7	0

Fuente: Elaboración propia.

Para dar curso a la resolución de los casos con problemáticas de salud referidas por la población encuestada, se gestionaron turnos en la Unidad Sanitaria Nro. 4. Las personas derivadas por sospecha de intoxicación por plomo fueron por el equipo de toxicología de la DSyEA.

Por otro lado, para la gestión de los casos en que se detectaron falta de documentación (DNI, CUD, AUH/AUE y otras pensiones), se gestionaron turnos con el área de Trabajo Social de la Unidad Sanitaria Nro. 4.

A su vez, para la gestión de otras problemáticas se gestionaron turnos en la Unidad Sanitaria Nro. 17.

El avance de las gestiones de derivación de los casos a los efectores locales a la fecha de elaboración de este informe, distribuidos según grupos de edad, se puede observar en la siguiente tabla.

Tabla 38. Seguimiento de Casos. Santa Lucía, Esteban Echeverría. Febrero 2020.

	Menores de 6 años	De 6 a 17 años	Mayor o igual a 18 años	Total
	N	N	N	N
Total de derivaciones	22	15	26	63
En seguimiento ⁴⁰	3	3	2	8
En proceso de derivación ⁴¹	0	0	0	0
Resueltos ⁴²	13	10	13	36
Perdidos ⁴³	0	0	0	0
Rechazos ⁴⁴	0	0	8	8
Descartado ⁴⁵	6	2	3	11
Pendiente ⁴⁶	0	0	0	0

Fuente: Elaboración propia.

⁴⁰ Casos en seguimiento por el equipo de toxicología de la DSyEA y otros que presentan problemáticas integrales que requieren un seguimiento exhaustivo a largo plazo y la articulación con diferentes organismos y efectores.

⁴¹ Casos cuyas derivaciones a efectores se estén gestionando y se espera una resolución en el corto plazo.

⁴² Casos en los que se hayan realizado todas las intervenciones posibles y articulado con el efector encargado de la resolución del caso o cuando hayan recibido el alta toxicológica.

⁴³ Casos detectados que no se haya podido re-contactar.

⁴⁴ Personas que se negaron a recibir las intervenciones ofrecidas o que se ausentan tres veces a un turno programado.

⁴⁵ Casos que realizaron análisis toxicológico y en la primera evaluación obtuvo un resultado dentro de los parámetros de referencia.

⁴⁶ Casos que realizaron análisis toxicológico y se encuentran a la espera de los resultados.

Desde la USAm se da continuidad a las intervenciones para los casos detectados, tanto individuales como colectivos, a través de actividades de prevención y promoción de la salud ambiental. Durante el mes de febrero de 2020 desde el Municipio se trabaja en prevención y promoción sobre Enfermedades Transmitidas por Mosquitos (ETM), se realizan entregas de folletos, sensibilización a los vecinos por parte de la Secretaría de Salud (área epidemiología), como así también, mediante la convocatoria y participación en mesas de trabajo con la comunidad y actores sociales y gubernamentales. Con respecto a las problemáticas comunitarias, se participa y convoca en Mesas de Gestión con la Secretaria de Salud, la Subsecretaría de Desarrollo Sostenible, Equipo de Inclusión Escolar entre otras, donde se trabaja en forma conjunta sobre el abordaje de las problemáticas comunitarias relevadas en los barrios de Esteban Echeverría.

Acrónimos

ACUMAR	Autoridad de Cuenca Matanza Riachuelo
AUE	Asignación Universal por Embarazo
AUH	Asignación Universal por Hijo
AySA	Agua y Saneamientos Argentinos S. A.
CABA	Ciudad Autónoma de Buenos Aires
CAC	Centro de Asistencia a la Comunidad
CMR	Cuenca Matanza Riachuelo
CNPHyV	Censo Nacional de Población, Hogares y Viviendas
CUD	Certificado Único de Discapacidad
DGIRS	Dirección de Gestión Integral de Residuos Sólidos
DNI	Documento Nacional de Identidad
DOT	Dirección de Ordenamiento Territorial
DSyEA	Dirección de Salud y Educación Ambiental
EISAAR	Evaluación Integral de Salud Ambiental en Áreas de Riesgo
ENFR	Encuesta Nacional de Factores de Riesgo
ETM	Enfermedades Transmitidas por Mosquitos
IGN	Instituto Geográfico Nacional
INDEC	Instituto Nacional de Estadística y Censos
NBI	Necesidades Básicas Insatisfechas
UREM	Urbanización Emergente
USAm	Unidad Sanitaria Ambiental
USM	Unidad Sanitaria Móvil

Fuentes consultadas

- Dirección de Ordenamiento Territorial (DOT) de la Autoridad de Cuenca Matanza-Riachuelo (ACUMAR)
- Instituto Geográfico Nacional (IGN), <http://www.ign.gob.ar/>
- Instituto Nacional de Estadística y Censo (INDEC). Datos Censo 2010, http://www.indec.gob.ar/nivel4_default.asp?id_tema_1=2&id_tema_2=41&id_tema_3=135
- Municipalidad de Esteban Echeverría, <https://www.estebanecheverría.gob.ar/>
- Base de Datos Hidrológica – BDH -ACUMAR
- Código Alimentario Argentino, Artículo 982, Año 2007, Calidad de Agua de Consumo Proyecto de Resolución de Agente Contaminante-Límite de Vertido- Calidad de Agua – ACUMAR. ANEXO III: características y valores de parámetros asociados a los usos / objetivos de calidad establecidos y a establecer en forma progresiva para las aguas superficiales en la cuenca hídrica matanza riachuelo y sus sub-cuencas.
- Dirección de Fiscalización y Adecuación Ambiental, ACUMAR: <http://www.acumar.gob.ar/wp-content/uploads/2016/12/Ficha.-Indicador-21.-Establecimientos-cr%C3%ADticos-identificados-y-a-decuados.pdf>