

Dossier Puente Alsina, Lanús

Febrero 2020



Dirección de Salud y Educación Ambiental (DSyEA)

salud@acumar.gov.ar

Resumen ejecutivo.....	3
Introducción.....	5
Fundamentación de selección del sitio.....	5
Datos del operativo EISAAR.....	6
Caracterización del sitio	7
Localización geográfica	7
Historia del barrio	8
Características generales	9
<i>Población</i>	9
<i>Necesidades Básicas Insatisfechas (NBI)</i>	10
<i>Calidad habitacional</i>	10
<i>Servicios de Infraestructura</i>	11
<i>Educación</i>	12
<i>Empleo</i>	14
<i>Salud</i>	15
Riesgos ambientales	19
<i>Establecimientos declarados agentes contaminantes</i>	19
<i>Residuos</i>	23
<i>Riesgo Hídrico</i>	25
<i>Calidad Ambiental</i>	25
<i>Pasivos ambientales</i>	28
<i>Suelo</i>	29
Participación social	30
Evaluación toxicológica.....	30
Gestión de Casos.....	31
Acrónimos	34
Fuentes consultadas	34

Resumen ejecutivo

Las principales problemáticas ambientales detectadas en la Evaluación Integral de Salud Ambiental en Áreas de Riesgo (EISAAR) realizada entre agosto y septiembre de 2019 en el barrio Puente Alsina, sito en el Municipio de Lanús, están vinculadas a ausencia de red eléctrica reglamentaria (las personas entrevistadas refirieron incendios de cables, por precariedad de conexiones, y de viviendas por uso de velas), las inundaciones (los entrevistados refirieron que se inunda el sector de la vía y la calle Membrillar), la presencia de roedores (en el 54,24% de los hogares manifestaron haberlos visto) y la localización de los hogares sobre terreno rellenado (68,36% de los hogares relevados).

Respecto a la calidad del agua superficial, las mediciones indican que existe riesgo para la población si tuvieran contacto directo con el agua superficial (excedencia de nitrógeno amoniacal, hidrocarburos totales y coliformes fecales).

Se destaca el aumento de la población en la zona entre 2010 (785 habitantes según CNPhyV) y 2019 (2.464 habitantes estimados según EISAAR), lo cual implica un incremento del 213,9% de la población entre ambos años.

En el relevamiento 2019 se encontró 9,60% de hogares con hacinamiento crítico (en el censo 2010 era 10,57%), superior al promedio de los barrios relevados en 2017-2018 en la CMR (15,71%).

Respecto al nivel de educación alcanzado, el 51,51% de los mayores de 25 años no han completado el nivel secundario. En relación al empleo de las personas de 18 hasta 65 años, se observó que el 34,24% no posee trabajo remunerado y el 32,51% posee trabajo informal.

Respecto a los problemas crónicos de salud que las personas refirieron, la presión arterial elevada o hipertensión aparece con mayor frecuencia (12,62%); el porcentaje es menor en relación a los datos relevados en 2017-2018 en la CMR (12,99%). Los problemas de salud durante el último año más frecuentemente referidos fueron tos o dificultad para respirar (10,35%), problemas dermatológicos (8,39%) y diarreas (7,83%). Los tres eventos tuvieron una frecuencia menor en 2019 que en el promedio de barrios relevados en 2017-2018 en la CMR (12,43%, 9,15% y 9,10% respectivamente).

Se informa que en el año 2014 se realizó una Evaluación Integral de Salud en Áreas de Riesgo (EISAR). Según consta en la base, se realizó la evaluación de plomo en sangre a 203 menores de 6 años, de los cuales 30 tuvieron resultados por encima de los valores de referencia (mayor a 5 µg/dl); ninguno de estos menores continúa en seguimiento.

Según los criterios establecidos por el equipo de toxicología de la DSyEA, se detectaron 24 personas con sospecha de exposición a benceno y tolueno; de estas personas, 12 realizaron la correspondiente evaluación toxicológica y presentaron resultados dentro de los valores de referencia.

De las 45 personas que fueron incorporadas a la Gestión de Casos, 23 fueron derivadas a los efectores locales encargados de proveer las soluciones, cuatro (4) se encuentran en proceso de derivación, en 12 casos se descartó la exposición excesiva a benceno y tolueno, una (1) se encuentra a la espera de los resultados de la evaluación toxicológica y cinco (5) rechazaron la intervención propuesta.

En cuanto a los establecimientos declarados agentes contaminantes, en la zona del barrio se encuentran 50 y las personas entrevistadas refirieron percibir olor a gas procedente de una ex refinería lindante al barrio. Respecto a este problema, el equipo de la USAm y la Toxicóloga de la DSyEA recorrieron la zona del establecimiento y observaron que no se encontraba en funcionamiento; además, el propietario del lugar refirió que estaba funcionando como depósito de camiones y reciclado de materiales. A su vez, se realizó la derivación correspondiente a la Coordinación de Fiscalización (CF) de ACUMAR.

Por otro lado, el equipo de Toxicología Ambiental detectó un vuelco de colorante clandestino en el arroyo Paraguay- San Martín; se tomaron muestras de agua y de barros del arroyo, y ambas muestras fueron positivas para cromo. Asimismo, cerca del barrio se observó otra desembocadura sobre el Riachuelo donde también se hallaron valores de cromo por encima de la normativa para suelo residencial y donde se observaron pequeños retazos de cuero y otros residuos en el lecho. Por otro lado, durante la recorrida realizada por el equipo, se percibió olor a hidrocarburos a la altura de la calle Valparaíso al 200, por donde corre entubado el arroyo Paraguay- San Martín, cuya causa podría ser una fábrica de pinturas y thinner (disolvente de pintura) que se encuentra próxima a dicho punto. Se solicitará a la Dirección de Fiscalización y Adecuación Ambiental (DFyAA) de ACUMAR determinar la fuente de hidrocarburos y cromo, así como controlar la fábrica de pinturas y una de las curtiembres próximas al barrio, la cual fue clausurada en reiteradas oportunidades, si así lo determina la Dirección mencionada.

Para dar curso a la resolución de las problemáticas referidas por la población encuestada se articula con el Municipio y efectores locales, y se da continuidad a las intervenciones de casos detectados desde la USAm.

Introducción

En el presente documento se realiza una caracterización desde una perspectiva de salud ambiental del sitio donde la Dirección de Salud y Educación Ambiental (DSyEA) de la Autoridad de Cuenca Matanza Riachuelo (ACUMAR) realizó una Evaluación Integral de Salud Ambiental en Áreas de Riesgo (EISAAR). Se utilizan como principales fuentes secundarias la información del Análisis de Riesgo Ambiental de Urbanizaciones Emergentes (UREM)¹ elaborado por la Dirección de Ordenamiento Territorial (DOT) de ACUMAR y datos del Instituto Nacional de Estadísticas y Censos (INDEC).

La puesta en marcha del operativo EISAAR depende del consenso con las jurisdicciones correspondientes para el abordaje de las comunidades, para asumir la resolución de los problemas encontrados y acordar las condiciones de derivación de los casos identificados según las necesidades que cada uno de ellos requiera. El abordaje comienza con la inserción en los barrios a partir de la identificación de informantes claves y la administración de entrevistas comunitarias para conocer la percepción que ellos tienen respecto de las problemáticas socio-sanitario ambientales del sitio. Luego se realiza un relevamiento puerta a puerta con el fin de administrar la pesquisa de vivienda, hogar y persona, la cual está orientada a obtener información referenciada de los habitantes del lugar sobre su salud, su situación socioeconómica, las condiciones habitacionales y las amenazas ambientales percibidas. A partir de estos resultados se evalúa la necesidad de tomar muestras biológicas y/o en el ambiente para buscar evidencia de impacto de la contaminación ambiental en la salud. Las problemáticas socio-sanitario-ambientales relevadas se abordan desde la estrategia de Gestión de Casos; las gestiones involucran al sistema de salud local y otros efectores municipales, provinciales o nacionales. Una vez finalizada la EISAAR, se da continuidad a las intervenciones para los casos detectados, tanto individuales como colectivos, desde las Unidades Sanitarias Ambientales (USAm) de la DSyEA. Estas acciones serán informadas periódicamente.

Fundamentación de selección del sitio

El sitio a abordar fue definido a partir del análisis de variables seleccionadas con criterio sanitario ambiental, lo que permite obtener un puntaje de riesgo para cada barrio y elaborar un cronograma de intervención.

¹ Refiere a “aquellos barrios que se constituyen como respuesta y/o solución a la crisis habitacional que sufren sus habitantes al no poder acceder a la vivienda a través del mercado formal de tierras. Estos barrios se forman mediante distintas estrategias de ocupación del suelo y presentan diferentes grados de precariedad y hacinamiento, déficit en el acceso a los servicios públicos básicos y situación dominial irregular en la tenencia del suelo” (ACUMAR, 2017). Se consideran aquellos barrios formados como mínimo por ocho viviendas agrupadas o contiguas, y se distinguen tres tipologías de UREM en virtud de sus características urbanas: villas, asentamientos y conjuntos habitacionales.

Tabla 1. Variables con mayor puntaje de riesgo. Puente Alsina, Lanús

Variable	Puntaje	Riesgo
Densidad habitantes (habitantes/hectáreas)	0,80	Muy Alto
Población menor de 6 años	0,80	Muy Alto
Hacinamiento crítico	0,80	Muy Alto
Materiales de la vivienda	0,60	Alto
Hogares conectados a la red de gas	0,80	Muy Alto
Vuelcos de establecimientos fiscalizados: plomo	1,00	Muy Alto
Vuelcos de establecimientos fiscalizados: amonio	1,00	Muy Alto
Total vuelcos ²	0,60	Alto
Densidad de muestras	0,60	Alto
Cercanía a Establecimientos de Control Prioritario	1,00	Muy Alto
Recurrencia de inundaciones	1,00	Muy Alto
Índice de sumersión	1,00	Muy Alto
Distancia a cursos de agua	1,00	Muy Alto
Calidad de agua superficial: nitrógeno amoniacal	0,60	Alto
Calidad de agua superficial: cromo total	0,80	Muy Alto
Calidad de agua superficial: hidrocarburos totales	1,00	Muy Alto
Calidad de agua superficial: coliformes fecales	1,00	Muy Alto
Total Agua superficial	1,00	Muy Alto
Calidad de agua subterránea: amonio	0,80	Muy Alto
Puntos de arrojó	1,00	Muy Alto
Cercanía a vialidades	1,00	Muy Alto
Mortalidad infantil (Municipio)	0,60	Alto

Fuente: Elaboración propia.

Datos del operativo EISAAR

Tabla 2. Datos del relevamiento socio-sanitario-ambiental en Puente Alsina, Lanús

Fechas de realización del operativo	27 de agosto al 19 de septiembre de 2019
Manzanas del sitio	09
Entrevistas comunitarias realizadas	05
Viviendas encontradas	548
Viviendas concretadas	159 (29,01% del total)
Viviendas no concretadas ³	389 (70,99% del total)
Hogares encontrados	177
Personas sobre las que se relevaron datos	715
Promedio de personas por hogar	4,04
Unidad Sanitaria Móvil (USM)	No

Fuente: Elaboración propia.

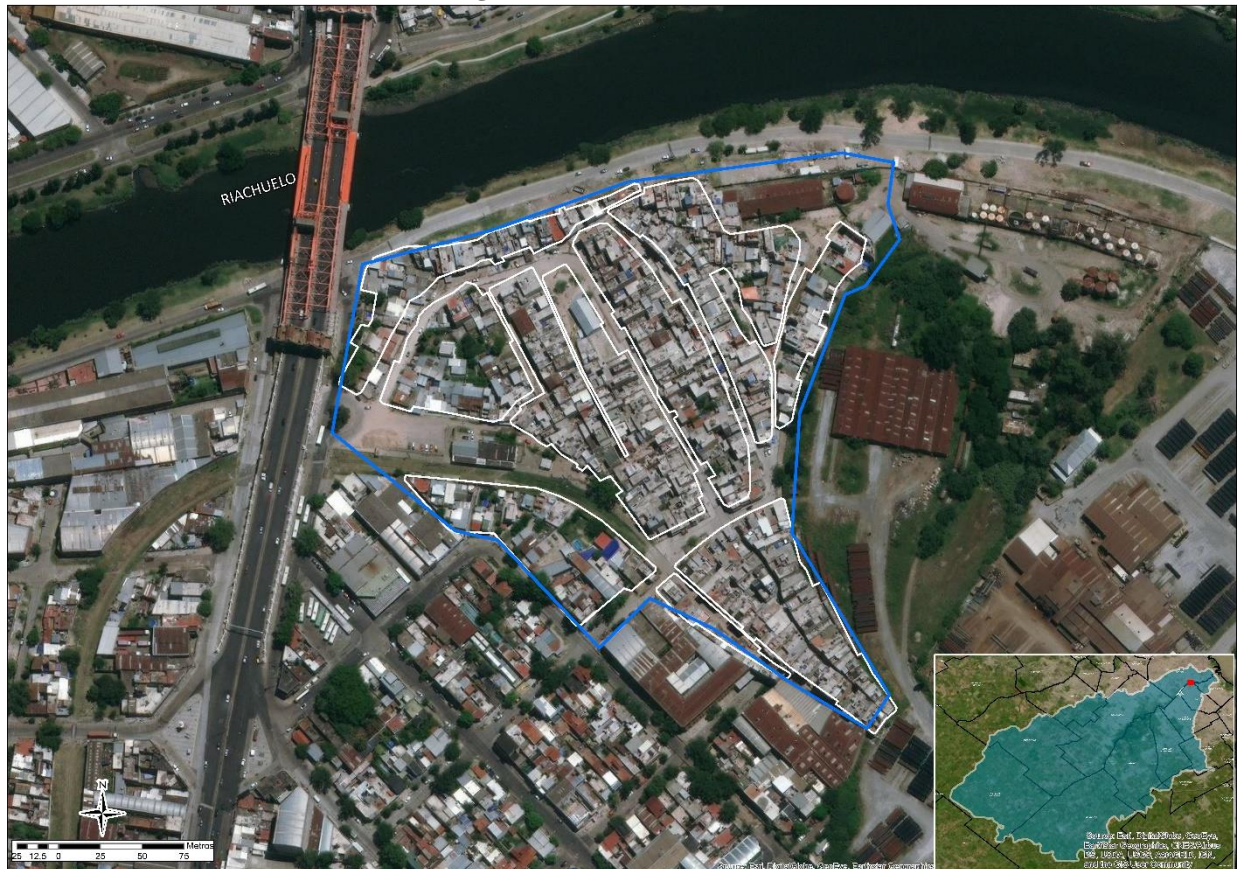
² Se analiza la mediana de los vuelcos efectuados entre 2015 y 2016 de todos los establecimientos fiscalizados, sean declarados agentes contaminantes o no, a una distancia no mayor a 2.000 metros.

³ No se encontraron personas mayores de 18 años que pudieran responder y/o rechazaron la evaluación.

Caracterización del sitio

Localización geográfica

Figura 1. Puente Alsina – Lanús.



Fuente: Elaboración propia.

Tabla 3. Datos generales de Puente Alsina – Lanús

Ubicación en la CMR	Cuenca Baja
Jurisdicción	Lanús
Localidad	Valentín Alsina
Radios censales	064340101; 064340107
Límites	Carlos Pellegrini, un predio paralelo a Membrillar donde se observan vagones de ferrocarril y otras estructuras, Membrillar, Haiti y Remedios de Escalada de San Martín
Superficie	6,85 hectáreas (ha)
Lugares de interés cercanos al barrio	Lindero al barrio se localiza el Puente Ezequiel Demonty (anteriormente Puente Alsina) con vinculación con la Ciudad Autónoma de Buenos Aires (CABA). La estación de ferrocarril Puente Alsina se localiza dentro del barrio. En cuanto a las características del entorno, un sector de comercio y servicios se localiza sobre la Av. Pres. Tte. Gral. Juan Domingo Perón
Vías principales	A escala metropolitana se debe nombrar la Av. Remedios de Escalada de San Martín que vincula el Municipio de Lanús con CABA a través del Puente Ezequiel Demonty y la calle Carlos Pellegrini

Tipología según la DOT	Asentamiento ⁴
Accesibilidad en transporte público	No es percibida como una problemática
Transitabilidad interna	La totalidad de calles son asfaltadas
Otros datos	Se trata de un barrio establecido en un entorno mixto residencial-industrial. Próximo al barrio se localiza un establecimiento que se denominaba UMBER, el cual fue clausurado en 2018 por volcar hidrocarburos al río ⁵

Fuente: Elaboración propia.

Historia del barrio

A continuación se presentan tres imágenes satelitales del barrio que evidencian el crecimiento de la población; fueron seleccionadas en función de los siguientes cortes temporales:

- Año 2000, primer año con disponibilidad de imágenes en alta definición.
- Año 2010, año del Censo Nacional de Población, Hogares y Vivienda (CNPHyV)
- Año 2019, imagen más actual disponible.

Figura 2. Puente Alsina - Lanús, imagen satelital del 2000. Soporte: Google Earth



Fuente: Elaboración propia.

Figura 3. Puente Alsina - Lanús, imagen satelital del 2010. Soporte: Google Earth



Fuente: Elaboración propia.

Figura 4. Puente Alsina - Lanús, imagen satelital del 2019. Soporte: Google Earth



Fuente: Elaboración propia.

⁴ Los terrenos se encuentran, en su mayoría, subdivididos en parcelas regulares que conforman manzanas; remite a una estrategia colectiva de ocupación de tierras, muchas veces acompañada de organizaciones sociales (DOT, 2017).

⁵ Se detalla en la sección "establecimientos declarados agentes contaminantes". Fuente: <http://www.acumar.gob.ar/home/acumar-clausuro-establecimiento-volco-hidrocarburos-al-riachuelo/>, consultado en agosto 2019.

En las imágenes precedentes se observa que entre 2010 y 2019 aumentó la superficie construida.

Características generales

Población

Tabla 4. Población Puente Alsina, Lanús, según distintas fuentes.

	2010	2013	2019		Variación Porcentual 2010 (censo) – 2019 (estimada)
	Censo	DOT	Relevados en EISAAR	Población estimada por la DSyEA ⁶	
Total de habitantes	785	8.980	715	2.464	+213,9%
Densidad ⁷	114,60	-	-	359,71	+213,9%

Fuente: Elaboración propia según datos del CNPhyV 2010 y la EISAAR.

Tabla 5. Población por grupos de edad, Puente Alsina, Lanús.

Grupo etario	Censo 2010		EISAAR 2019	
	N	Porcentaje (%)	N	Porcentaje (%)
Menores de 6 años	123	15,67	92	12,87
6 a 14 años	122	15,59	149	20,84
15 a 29 años	233	29,72	191	26,71
30 a 64 años	279	35,58	253	35,38
65 años y más	27	3,44	22	3,08
Sin datos	0	0,00	8	1,12
Total	785	100	715	100

Fuente: Elaboración propia según datos de la EISAAR.

Tabla 6. Hogares según tiempo de residencia en la vivienda. Puente Alsina, Lanús. N=177

Hogares según tiempo de residencia	Puente Alsina	
	N	%
Menos de 1 año	14	7,91
De 1 a 5 años	25	14,12
De 6 a 10 años	44	24,86
11 y más años	94	53,11
Total	177	100

Fuente: Elaboración propia según datos de la EISAAR.

⁶ Se estima la población total del barrio considerando la cantidad de personas relevadas en las viviendas concretadas (159) y extrapolando el dato a la cantidad total de viviendas (548).

⁷ Habitantes por hectáreas. Puente Alsina tiene una superficie de 6,85 hectáreas.

Necesidades Básicas Insatisfechas (NBI)

Tabla 7. Necesidades Básicas Insatisfechas desagregadas por indicador. Puente Alsina, Lanús

	Puente Alsina		CMR	
	Censo 2010 (%)	EISAAR 2019 (%) ⁸	Censo 2010 (%)	2017-2018 (%) ⁹
Hogares con al menos un (1) indicador NBI ¹⁰	25,11	- ¹¹	11,16	- ¹¹
Hogares con hacinamiento crítico ¹²	10,57	9,60	4,71	15,71
Vivienda tipo inconveniente ¹³	3,26	-	4,09	-
Hogares sin baño	1,76	0,00	2,32	1,92
Niños en edad escolar que no asisten a establecimiento educativo (6 -12 años)	0,61	0,00	1,24	0,69
Capacidad de subsistencia ¹⁴	2,74	3,39	5,31	4,04

Fuente: Elaboración propia según datos del CNPhyV 2010 y la EISAAR.

El 48,59% (86) de los hogares relevados tuvieron como jefa de hogar a una mujer.

Calidad habitacional

Tabla 8. Calidad de materiales de la vivienda y material predominante de los pisos según CNPhyV 2010. Puente Alsina, Lanús

	Puente Alsina (%)	CMR (%)
Vivienda con materiales no resistentes ¹⁵	3,26	1,42
Tierra o ladrillo suelto como material predominante de pisos	2,64	1,26

Fuente: Elaboración propia en base al CNPhyV 2010.

El barrio no se encuentra dentro del Convenio Marco de Soluciones Habitacionales (2010).

Tabla 9. Calidad de materiales del hogar según datos relevados en la EISAAR 2019. Puente Alsina, Lanús

	Puente Alsina 2019		CMR 2017-2018 (%)
	N	%	
Paredes chapa	1	0,56	2,32
Paredes madera	1	0,56	5,49

⁸ Total de hogares: 177. Total de niños de 6 a 12 años: 122.

⁹ Valor de los operativos EISAAR realizados en 2017 y 2018.

¹⁰ Porcentaje de hogares con al menos un indicador NBI.

¹¹ No se puede calcular NBI total dado que uno de sus indicadores no se relevaba en la EISAAR en 2017 y 2018.

¹² Hogares con tres o más habitantes por cuarto.

¹³ Pieza de inquilinato, pieza de hotel o pensión, casilla, local no construido para habitación o vivienda móvil (excluyendo casa y departamento). Se incluyen viviendas tipo rancho.

¹⁴ El indicador NBI 5 no se puede obtener del Censo 2010 por lo cual se construye una aproximación al mismo: porcentaje de jefes de hogar que no hayan completado la escuela primaria y que se encuentren desocupados.

¹⁵ El INDEC categoriza los materiales predominantes de pisos, paredes y techos de la vivienda en función de su solidez, resistencia y capacidad de aislamiento térmico, hidrófugo y sonoro; se utiliza para la ponderación la categoría número IV establecida por el INDEC, la cual determina si la vivienda presenta materiales no resistentes al menos en uno de los componentes constitutivos.

	Puente Alsina 2019		CMR 2017-2018 (%)
	N	%	
Paredes de desecho	1	0,56	1,93
Hogares sin piso de material	0	0,00	6,29

Fuente: Elaboración propia según datos de la EISAAR.

Se destaca la presencia de un (1) hogar con materiales de desecho en sus paredes lo cual implica un riesgo para la salud de las personas que allí habitan.

Tabla 10. Hogares con baño compartido. Puente Alsina, Lanús

	Censo 2010		Puente Alsina 2019		CMR 2017-2018 (%)
	Puente Alsina (%)	CMR (%)	N	%	
Hogares con baño compartido	14,98	4,7	22	12,43	6,85

Fuente: Elaboración propia en base al CNPhyV 2010 y datos de la EISAAR.

Servicios de Infraestructura

Tabla 11. Servicios en el barrio, según distintas fuentes. Puente Alsina, Lanús

	Censo 2010		EISAAR 2019			
	Puente Alsina (%)	CMR (%)	Pesquisa		Entrevistas comunitarias	
			N	%	Estado del servicio	Problemas referidos
Conexión a una red pública de agua	96,04	75,40	171	96,61	Hay red de AySA en todo el barrio	Muy baja presión, en algunos sectores casi nula
Hogares que poseen conexión de agua dentro de la vivienda	77,53	86,96				
Conexión a la red pública de desagüe cloacal	66,08	46,07	163	92,09	Hay red cloacal en todo el barrio	Realizada en dos momentos diferentes. En uno de los sectores se encuentran tapadas, generando constantes desbordes. Refirieron que hay eliminación de excretas directo a las vías proveniente del barrio lindante, edificado del otro lado de la vía
Hogares que poseen baño con descarga a pozo sin cámara séptica	10,57	22,44	4	2,26		-
Hogares conectados a la red de gas	19,82	63,07	-	-	-	-
Hogares utilizan leña y/o carbón como principal combustible	0,00	0,19	0	0,00	-	-

	Censo 2010		EISAAR 2019			
	Puente Alsina (%)	CMR (%)	Pesquisa		Entrevistas comunitarias	
			N	%	Estado del servicio	Problemas referidos
Luz eléctrica	-	-	-	-	No hay red de Edesur	Percibida como una de las principales problemáticas del barrio. En algunos sectores los vecinos mejoraron el cableado; en otros, los cortes de suministro son diarios y prolongados, la tensión es permanentemente fluctuante (quema electrodomésticos). Refirieron incendios de cables por la precariedad de las conexiones, y de viviendas por el uso de velas

Fuente: Elaboración propia en base al CNPhyV 2010 y datos de la EISAAR.

Se relevó que el 3,39% de los hogares no poseen conexión a una red pública de agua; a su vez, el 2,26% de los hogares relevados poseen descarga a pozo sin cámara séptica, lo cual aumenta la posibilidad de contaminación bacteriana del agua de pozo por filtración a las napas de agua subterránea.

Tabla 12. Origen del agua de consumo según referencia de persona entrevistada en el hogar. Puente Alsina, Lanús. N=177

Origen del agua de consumo	Puente Alsina 2019	
	N	%
Hogares que compran el agua para consumo	2	1,13
Hogares que reciben del municipio el agua de consumo	0	0,00
Hogares que se sirven el agua de consumo de canilla pública	0	0,00
Hogares que consumen agua de pozo	0	0,00

Fuente: Elaboración propia en base a datos de la EISAAR.

Educación

No se observan establecimientos educativos dentro del perímetro del barrio; a menos de 500 metros se localizan un (1) jardín de infantes, una (1) escuela primaria, dos (2) escuelas secundarias y una (1) escuela de adultos. Por otro lado, a menos de 500 metros, pero cruzando el río, se localizan otras dos (2) escuelas primarias. En las entrevistas comunitarias no se refirieron problemáticas asociadas a las vacantes de las escuelas cercanas; no obstante, refirieron que la mayoría de los niños concurren a escuelas de CABA, dado que están asociadas a una mejor educación, además de poder acceder a becas y al boleto estudiantil.

Tabla 13. Educación según CNPHyV 2010. Puente Alsina, Lanús

	Puente Alsina (%)	CMR (%)
Jefes de hogar sin secundario completo	70,52	63,35
Inasistencia escolar (4 a 17 años)	7,60	7,13

Fuente: Elaboración propia en base al CNPHyV 2010.

Tabla 14. Educación según EISAAR 2019. Puente Alsina, Lanús

	Puente Alsina 2019		CMR 2017-2018 (%)
	N	(%)	
Analfabetismo en personas de 10 años y más (N=542)	3	0,55	2,31
Mayores de 3 años que nunca asistieron a establecimiento educativo (N=668)	9	1,35	3,04
Niños/as entre 6 y 12 años que no asisten a establecimiento educativo (N=122)	0	0,00	1,17

Fuente: Elaboración propia según datos de la EISAAR.

Tabla 15. Máximo nivel de educación alcanzado en personas de 25 años y más según sexo. Puente Alsina, Lanús. Año 2019 N=332

	Puente Alsina 2019						CMR 2017-2018 (%)
	Total		Mujeres		Varones		
	N	%	N	%	N	%	
Sin instrucción	2	0,60	2	1,09	0	0,00	2,11
Primario incompleto	21	6,33	13	7,10	8	5,37	17,72
Primario completo	58	17,47	31	16,94	27	18,12	29,23
Secundario incompleto	90	27,11	54	29,51	36	24,16	21,73
Secundario completo	123	37,05	60	32,79	63	42,28	23,05
Terciario/universitario incompleto	15	4,52	6	3,28	9	6,04	2,77
Terciario/universitario completo	21	6,33	16	8,74	5	3,36	2,27
Educación especial	1	0,30	0	0,00	1	0,67	0,31
Sin datos	1	0,30	1	0,55	0	0,00	0,81
Total	332	100	183	100	149	100	100

Fuente: Elaboración propia según datos de la EISAAR.

Se relevó una (1) persona de 17 años que no estaba escolarizada, a quien el equipo de Gestión de Casos derivó a la Secretaría de Educación, Empleo y Deporte del Municipio para que arbitrara los medios necesarios para su inclusión en el sistema educativo.

Empleo

Tabla 16. Situación de empleo en personas de 18 hasta 65 años según sexo. Puente Alsina, Lanús. N=406

Trabajo remunerado		Puente Alsina 2019						CMR 2017 - 2018 (%)
		Total		Mujeres		Varones		
		N	%	N	%	N	%	
No		139	34,24	104	47,27	35	18,82	38,13
Sí	Formal	85	20,94	34	15,45	51	27,42	18,87
	Informal	132	32,51	53	24,09	79	42,47	19,47
	Independiente	38	9,36	19	8,64	19	10,22	22,43
	Cooperativistas	12	2,96	10	4,55	2	1,08	- ¹⁶
	Sin datos	0	0,00	0	0,00	0	0,00	0,71
Sin datos		0	0,00	0	0,00	0	0,00	0,38
Total		406	100	220	100	186	100	100

Fuente: Elaboración propia según datos de la EISAAR.

Tabla 17. Tipo de actividades de riesgo toxicológico realizadas por algún miembro del hogar. Puente Alsina, Lanús. N=177

Actividades de riesgo	Puente Alsina 2019		CMR 2017-2018 ¹⁷ (%)
	N	%	
Acarreo y/o acopio chatarra	6	3,39	3,52
Acarreo y/o acopio de cartón	5	2,82	3,99
Fundición de metales	3	1,69	2,03
Quema de cables	3	1,69	2,44
Reciclado de baterías	1	0,56	1,44
Plomería	1	0,56	-
Trabajo rural	0	0,00	-
Fumigación	2	1,13	-

Fuente: Elaboración propia según datos de la EISAAR.

En cinco (5) de los nueve (9) hogares donde las personas refirieron realizar por lo menos una de estas actividades de riesgo, viven menores de 6 años.

Por otro lado, a través de las entrevistas comunitarias se relevó que en el barrio se localizan talleres de calzado, los cuales, según informaron los entrevistados, descartan las latas de pegamento en los contenedores y son utilizadas por los niños y adolescentes para consumo asociado a adicciones; además, las latas descartadas son utilizadas como braseros en las viviendas, y en un comedor los utilizan para calefaccionar y cocinar la comida para los chicos. Los talleres de calzado intradomiciliarios tienen implicancia directa sobre la salud porque las personas se encuentran expuestos a hidrocarburos; dado que

¹⁶ No se puede calcular dado que no se relevaba el dato en las EISAAR realizadas en 2017 y 2018.

¹⁷ Algunas categorías no se pueden calcular dado que no se relevaban esos datos en las EISAAR realizadas en 2017 y 2018.

se desconoce la fórmula de pegamentos utilizados, se citaron para realizar evaluación de metabolitos de posibles elementos que se hayan en el pegamento (tt- mucónico y ortocresol) todas las personas que realicen trabajos intradomiciliarios con pegamentos y a sus convivientes.

Salud

Según lo relevado en las entrevistas comunitarias, no hay efectores de salud dentro del barrio. Los entrevistados refirieron que las personas del barrio concurren a la Unidad Sanitaria Intermedia Dr. Francisco Masevicius (Valentín Alsina, Lanús).

Antecedentes

Tabla 18. Evaluación Integral de Salud en Áreas de Riesgo (EISAR) 2014 realizada en Puente Alsina, Lanús. Estado de seguimiento de casos, actualizado a enero de 2020.

	EISAR Puente Alsina 2014
Menores de 6 años evaluados en el laboratorio móvil de toxicología	203
Menores de 6 años con resultados de plomo en sangre capilar superiores a los valores de referencia	30
Seguimiento ¹⁸	0
Alta ¹⁹	16
Abandono contactado ²⁰	6
Mudanza ²¹	6
Perdidos ²²	0
Rechazo ²³	2
Descartado ²⁴	0

Fuente: Elaboración propia a partir de los datos de la base y de la USAm de Lanús.

EISAAR 2019

Problemas de salud referidos por la población del barrio

En cuanto a la percepción de salud, en las entrevistas comunitarias se refirió como principal problema las enfermedades respiratorias, gastroenteritis, dolores de cabeza, de estómago, mareos y náuseas.

¹⁸ Personas que asisten a las consultas con el profesional y realizan control de plumbemia en sangre.

¹⁹ Personas que han obtenido dos (2) resultados de plomo en sangre por debajo de los valores de referencia.

²⁰ Personas que estuvieron en seguimiento pero se perdió el contacto y no pudieron continuar el tratamiento.

²¹ Personas que no pudieron ser contactadas porque se han mudado y se desconoce el nuevo domicilio.

²² Personas que estuvieron en seguimiento pero no se ha podido volver a contactar.

²³ Personas que se negaron a recibir las intervenciones ofrecidas o que se ausentan tres veces a un turno programado.

²⁴ Personas que realizaron análisis toxicológico en sangre y obtuvo un resultado dentro de los parámetros de referencia.

En las tablas siguientes se presenta la información relevada en la pesquisa de población, hogar y vivienda.

Tabla 19. Distribución porcentual de los eventos de salud-enfermedad que se presentaron en algún miembro del hogar. Puente Alsina, Lanús. N=177

	Puente Alsina 2019		CMR 2017-2018 (%)
	N	%	
Pérdidas de embarazos	15	8,47	11,02
Recién nacidos bajo peso (<2.500 gramos)	6	3,39	5,05
Recién nacidos pretérmino	10	5,65	8,13
Muertes por cáncer	3	1,69	3,33
Muertes por enfermedad respiratoria	4	2,26	1,87
Muertes por infarto o Accidente Cerebro Vascular (ACV)	3	1,69	2,10
Muertes por accidente de tránsito	0	0,00	1,61
Muertes por caída de altura	0	0,00	0,53
Muertes por incendio o quemaduras	0	0,00	0,55
Muertes por ahogamiento	0	0,00	0,26

Fuente: Elaboración propia según datos de la EISAAR

El 63,64% (455) de las personas manifestó no tener cobertura de salud por obra social, prepaga o privada. Por otro lado, el 7,97% (57) de las personas presentaron controles de salud insuficientes²⁵, de los cuales el nueve (9) eran menores de 6 años.

Tabla 20. Personas mayores de 18 años que manifestaron fumar tabaco. Puente Alsina, Lanús. N=428

EISAAR			Encuesta Nacional de Factores de Riesgo (ENFR) ²⁶		
Puente Alsina 2019		CMR 2017-2018 (%)	Buenos Aires (%)	CABA (%)	Argentina (%)
N	%				
58	13,55	19,53	23,1	17,5	22,2

Fuente: Elaboración propia según datos de la EISAAR y ENFR.

A continuación se presentan las frecuencias de problemas de salud referidos por las personas entrevistadas sobre los integrantes de los hogares relevados.

²⁵ Control de salud suficiente: de 0 a 6 meses mensual, de 6 meses a 1 año bimensual, entre 1 y 2 años trimestral, entre 2 y 3 años semestral, entre los 3 y 18 años anual y a partir de los 18 años cada dos años.

²⁶ Porcentajes de población (muestra) en la Encuesta Nacional de Factores de Riesgo (ENFR) 2013: 18-24: 13,4%; 25-34: 21,7%; 35-49: 27,8%; 50-64: 20,4%; 65 y más: 16,6%; población total mayor a 18 años: 32.365. Porcentajes de población (muestra) en la ENFR 2018: 18-24: 4,2%; 25-34: 14,6%; 35-49: 30,2%; 50-64: 27,9%; 65 y más: 23,1%; población total mayor a 18 años: 29.224.

Tabla 21. Problemas respiratorios crónicos referidos. Puente Alsina, Lanús. N=715

	Puente Alsina 2019												CMR 2017-2018 (%)
	Menores de 6		6 a 14		15 a 29		30 a 64		65 y más		Total		
	N	%	N	%	N	%	N	%	N	%	N	%	
Asma-enfisema-bronquitis crónica (EPOC)	4	4,35	5	3,36	2	1,05	7	2,77	1	4,55	19	2,66	3,91

Fuente: Elaboración propia según datos de la EISAAR.

Tabla 22. Problemas de salud referidos de personas de 18 años y más. Puente Alsina, Lanús²⁷. N=428

Patologías ²⁸	EISAAR		ENFR		
	Puente Alsina	CMR 2017-2018	Buenos Aires	CABA	Argentina
	%	%	%	%	%
Hipertensión	12,62	12,99	35,30	26,60	34,70
Diabetes	5,84	5,25	13,10	8,80	12,70
Colesterol elevado	6,54	4,75	27,90	29,60	28,90
Ataque Cardíaco*	2,34	1,56	3,00	4,20	3,80
Accidente cerebro vascular (ACV)*	0,93	1,25	2,10	2,10	1,90

Fuente: Elaboración propia según datos de la EISAAR y la ENFR.

*Por discontinuidad en el relevamiento de estos eventos, último dato disponible ENFR 2013

Tabla 23. Problemas de salud referidos en el último año según grupos de edad. Puente Alsina, Lanús. N=715²⁹

	Puente Alsina 2019												CMR 2017-2018 (%)
	Menores de 6		6 a 14		15 a 29		30 a 64		65 y más		Total general		
	N	%	N	%	N	%	N	%	N	%	N	%	
Tos o dificultad para respirar	10	10,87	19	12,75	12	6,28	28	11,07	5	22,73	74	10,35	12,43
Tos o dificultad para respirar 3 o más episodios	3	3,26	12	8,05	5	2,62	8	3,16	0	0,00	28	3,92	5,55
Diarreas	7	7,61	16	10,74	11	5,76	22	8,70	0	0,00	56	7,83	9,10
Diarreas 3 o más episodios	5	5,43	10	6,71	5	2,62	11	4,35	0	0,00	31	4,34	3,95
Parásitos	8	8,70	11	7,38	7	3,66	7	2,77	0	0,00	33	4,62	3,59

²⁷ Los datos de Argentina, Buenos Aires y CABA corresponden a la tercera y cuarta Edición de la Encuesta Nacional de Factores de Riesgo (ENFR), Años 2013 y 2018.

²⁸ Aunque el ataque cardíaco (infarto) y el accidente cerebro vascular (ACV) son eventos agudos, se incluyen en esta tabla junto con eventos de salud crónicos dado que suelen ser consecuencia de estos eventos o factores de riesgo cardiovasculares tales como la hipertensión arterial, la diabetes y el colesterol elevado, entre otros.

²⁹ En la tabla 5 se presentan la siguiente información sobre población por grupos de edad:

Menores de 6 años: 92;

6 a 14 años: 149;

15 a 29 años: 191;

30 a 64 años: 253;

65 años y más: 22;

Sin datos: 8.

	Puente Alsina 2019												CMR 2017-2018 (%)
	Menores de 6		6 a 14		15 a 29		30 a 64		65 y más		Total general		
	N	%	N	%	N	%	N	%	N	%	N	%	
Problemas dermatológicos	13	14,13	17	11,41	13	6,81	17	6,72	0	0,00	60	8,39	9,15
Caída de altura	1	1,09	0	0,00	1	0,52	3	1,19	0	0,00	5	0,70	0,34
Intoxicación por plomo	0	0,00	0	0,00	0	0,00	0	0,00	0	0,00	0	0,00	0,28

Fuente: Elaboración propia según datos de la EISAAR.

El 27,41% (196) de las personas refirieron haber tenido algún problema de salud agudo en el último año, y de ellas el 12,24% (24) refirió no haber recibido asistencia médica. Por otro lado, el 14,13% (101) de las personas refirieron presentar alguna enfermedad crónica, de las cuales el 7,92% (8) refirió que no se encontraban bajo tratamiento médico al momento de realizar la pesquisa.

Por otro lado, 0,42% (3) refirieron algún tipo de cáncer.

Tabla 24. Situación de vacunación según referencia de la persona entrevistada en cada hogar. Puente Alsina, Lanús. N=715

	Puente Alsina 2019						CMR 2017- 2018 (%)
	Menores de 6 años		6 a 11 años		Población general		
	N	%	N	%	N	%	
Carnet de vacunación incompleto	0	0,00	0	0,00	14	1,96	4,35
No tiene carnet	0	0,00	0	0,00	0	0,00	4,39
Carnet completo	92	100,00	109	100,00	700	97,90	89,89
Sin datos	0	0,00	0	0,00	1	0,14	1,37
Total	92	100	109	100	715	100	100

Fuente: Elaboración propia según datos de la EISAAR.

Tabla 25. Asociación de eventos de salud-enfermedad y factores ambientales en Puente Alsina, Lanús³⁰

Evento	Factor de exposición	Odds ratio	Intervalo de Confianza		p
Asma - Enfisema - Bronquitis crónica (EPOC)	Tener terreno rellenado	0,588	0,217	1,597	0,293
Dificultad para respirar y/o tos (3 o más episodios en el último año)	Alguien fuma en el hogar	0,972	0,363	2,607	0,955
Problemas dermatológicos	Tener terreno rellenado	0,667	0,359	1,237	0,196
	Tener animales domésticos	0,902	0,508	1,604	0,726

Fuente: Elaboración propia según datos de la EISAAR.

³⁰ Odds Ratio (OR): Medida de asociación entre un factor de riesgo y la enfermedad que resulta del cociente entre el Odds del grupo expuesto sobre el Odds del grupo no expuesto, siendo un odds una forma alternativa de expresar la posibilidad de ocurrencia de un evento de interés o de presencia de una exposición. Analiza ante un grupo de personas enfermas en comparación con las no enfermas, cuántas veces más frecuente fue la exposición al factor de riesgo analizado. La razón de momios u Odds Ratio, se presenta con un nivel de confianza del 95%, que estima la variación posible de resultados asumiendo una influencia del azar en el resultado de hasta el 5%. Si el valor de OR es cercano a 1, quiere decir que la prevalencia entre expuestos y no expuestos al factor analizado es la misma. En el caso de que el OR < 1, la prevalencia entre los expuestos se considera menor que en no expuestos y en el caso contrario con un OR > 1 se interpreta que la prevalencia fue mayor en el grupo expuesto.

Como se observa en la tabla precedente, en Puente Alsina no se encontró asociación estadísticamente significativa ($p < 0,05$) entre la referencia a alguna enfermedad y los factores de exposición analizados.

Para el resto de las variables no fue posible realizar dicho análisis dado que para poder utilizar al método del Chi cuadrado como medida de asociación, en cada nivel debe haber al menos cinco eventos esperados³¹ y el número de observaciones totales debe ser mayor a 30, ya que de lo contrario, el test pierde precisión; estos requisitos no se cumplen en el barrio en estudio³².

Riesgos ambientales

Establecimientos declarados agentes contaminantes

Tabla 26. Establecimientos agentes contaminantes entre 0 y 1.000 metros del barrio. Puente Alsina, Lanús

Total de establecimiento declarados agentes contaminantes ³³	50
Establecimientos agentes contaminantes de seguimiento particular ³⁴	6
Establecimientos agentes contaminantes no críticos ³⁵	44

Fuente: Elaboración propia.

Tabla 27. Establecimientos de seguimiento particular y distancia a Puente Alsina, Lanús.

Establecimiento	Distancia	Macro actividad
MAPAR S.A.	Entre 401 y 700 metros	Frigorífico/Mataderos
ZOELA SA	Entre 401 y 700 metros	Curtiembre
NIDERA S.A.	Entre 701 y 1.000 metros	Alimenticia
HEBOS S.A.	Entre 701 y 1.000 metros	Alimenticia
CERVECERIA Y MALTERIA QUILMES S.A.I.C.A. Y G.	Entre 701 y 1.000 metros	Alimenticia
COCA-COLA FEMSA DE BUENOS AIRES S.A.	Entre 701 y 1.000 metros	Alimenticia

Fuente: Elaboración propia.

³¹ Entre enfermos expuestos y no expuestos, como así también entre sanos expuestos y no expuestos.

³² Azzimonti J C. Bioestadística aplicada a Bioquímica y Farmacia. Facultad de Ciencias Químicas, Biológicas y Naturales. Universidad Clea.

³³ "Todo establecimiento que se encuentre radicado en el ámbito de la Cuenca Matanza Riachuelo conforme lo previsto en el artículo 1º de la Ley N° 26.168, que genere emisiones gaseosas o residuos sólidos en contravención a la legislación aplicable o que no permita preservar o alcanzar los objetivos de calidad fijados para los mismos, o que no cumpla con los límites establecidos en la Tabla Consolidada de Límites Admisibles para Descargas de Efluentes Líquidos establecidos por la Resolución ACUMAR N° 1/2007 y sus modificatorias" (ACUMAR, 2017).

³⁴ "Establecimientos industriales, de servicios o agrícola-ganaderos que requieren un seguimiento y control más detallado por considerarse de mayor relevancia ambiental y potencialmente contaminantes. Para éstos, se diseñó un Plan de Seguimiento con el fin de realizar una secuencia planificada de acciones de evaluación, observaciones y mediciones de los procesos. Garantizando que se cumplan con las medidas de mitigación correspondientes, cuando se detecten impactos negativos que violen normas, criterios o políticas de protección y conservación del ambiente" (ACUMAR, 2017).

³⁵ Aquellos declarados agentes contaminantes que no son de seguimiento particular ni se localizan en Dock Sud.

Figura 5. Puente Alsina – Lanús, y establecimientos de seguimiento particular. Soporte: Google Earth.



Fuente: Elaboración propia.

El equipo de Toxicología Ambiental evaluó la implicancia de los seis (6) establecimientos de seguimiento particular sobre la salud de la población del barrio en estudio. Respecto a la curtiembre ZOELA S.A. (actualmente denominada Calipso), se ubica a más de 400 metros del barrio en estudio, y si bien podría generar contaminación con cromo, el mismo estaría limitado a las manzana donde está emplazado el establecimiento o al curso de agua si elimina residuos a pluvial; asimismo, se informa que el establecimiento fue clausurado³⁶ y proclamado en quiebra en abril de 2018³⁷. Por otro lado, se encuentran también cuatro (4) empresas alimentarias, todas a más de 700 metros. Por último, se encuentra el frigorífico MAPAR que si bien podría estar vinculada a la contaminación del Riachuelo (será detallado en la sección calidad ambiental) teniendo implicancia en el detrimento del mismo, no representa afectación directa sobre la salud debido a que la población no desarrolla actividades de contacto directo con el agua.

Tabla 28. Establecimientos no críticos y distancia a Puente Alsina, Lanús.

Establecimiento	Distancia	Macro actividad
TRANSPORTE SUR NOR CISA	Entre 0 y 100 metros	Carga de combustible para móviles propios, cambio de aceite y lavado de motores
VAZQUEZ SACII	Entre 0 y 100 metros	Corte y bloques de gomaespuma, fabricación de resortes y armado de bastidores para cama de resortes
FRANCAPEZ SA	Entre 101 y 400 metros	Elaboración de productos de pescado y productos de pescado
ORION ACEROS INDUSTRIALES S.A.	Entre 101 y 400 metros	Industrias básicas de hierro y acero
SPITAL HERMANOS S.R.L.	Entre 101 y 400 metros	Empresa de transporte

³⁶ La información sobre las clausuras se encuentra disponible en <http://clausuras.acumar.gov.ar/>.

³⁷ El Edicto judicial que notifica la quiebra de CALIPSO CUEROS S.A, decretada con fecha 2/03/2018 por el Juzgado Nac. de 1ª Inst. en lo Comercial N° 31, se encuentra en el siguiente enlace <https://otslist.boletinoficial.gob.ar/ots/download/7290b9aa0273ea50d21721f3837bed1a51a31edc604ab0b878d1a64571e3da47/0/>

Establecimiento	Distancia	Macro actividad
ANGEL OSVALDO GARCIA	Entre 401 y 700 metros	Metalúrgica
AQUALINA SA	Entre 401 y 700 metros	Fabricación de pinturas; barnices y productos de revestimiento similares; tintas de imprenta y mansilla
BRONCEL SA	Entre 401 y 700 metros	Embotellado de bebidas no alcohólicas, elaboración de aguas gasificadas
CELULOSA DEL SUR S.R.L.	Entre 401 y 700 metros	Reciclado de desperdicios y desechos no metálicos
DIEGO VILLARES	Entre 401 y 700 metros	Teñido y terminación de cueros
FARMOGRAFICA S.A/ FARMOLOGIA SA	Entre 401 y 700 metros	Imprenta
LAVA AUTOS ROSARIO	Entre 401 y 700 metros	Lavadero de vehículos automotores con lubricentro
GOILA ANTONIO Y CAMPILONGO JOSE	Entre 401 y 700 metros	Estación de servicio
LONCO HUE SA	Entre 401 y 700 metros	Concesionario con lavadero
NOVOSER SA	Entre 401 y 700 metros	Fabricación de tejidos textiles
PEÑA ANDREA SILVANA	Entre 401 y 700 metros	Metalúrgica
RIGECIN LABS S.A.	Entre 401 y 700 metros	Fabricación de productos farmacéuticos
ROBERTO DANIEL PERRUPATO	Entre 401 y 700 metros	Fabricación de jabón de tocador, productos de limpieza higiene
SIAT SA	Entre 401 y 700 metros	Fábrica de tubos de aceros
XARABY SA	Entre 401 y 700 metros	Fabricación de mermeladas e insumos para repostería
ALFOMBRAS DEL SUR SA	Entre 701 y 1.000 metros	Fabricación de alfombras (nylon)
ARTESANIAS AVICOLAS SRL	Entre 701 y 1.000 metros	Elaboración de productos alimenticios No Clasificado Previamente
CARYPLAS SA	Entre 701 y 1.000 metros	Reciclamiento de desperdicios y desechos no metálico
CENTRO CHESTER S.A.	Entre 701 y 1.000 metros	Servicios No Clasificado Previamente
CORONEL ROBERTO Y CAYETANO	Entre 701 y 1.000 metros	Galvanoplastia
CURTIEMBRE A GAITA Calle PELLEGRINI	Entre 701 y 1.000 metros	Curtiembre
DULLYLL SA	Entre 701 y 1.000 metros	Elaboración de productos alimenticios (galletitas y bizcochos)
ELENA MARINA PEREYRA	Entre 701 y 1.000 metros	Tratamiento y revestimiento de metales, obras de ingeniería mecánica
FLEXICUER S.H.	Entre 701 y 1.000 metros	Curtiembre
GASTROSERVICE SA	Entre 701 y 1.000 metros	Venta al por mayor de alimentos (aceite, azúcar, sal, entre otros)
GRAFICA TADDEO SRL	Entre 701 y 1.000 metros	Imprenta
JORGE ALBERTO COLONNA	Entre 701 y 1.000 metros	Curtiembre

Establecimiento	Distancia	Macro actividad
LABORATORIO LKM SA	Entre 701 y 1.000 metros	Fabricación de medicamentos y productos farmacéuticos
LEDEVIT S.R.L.	Entre 701 y 1.000 metros	Elaboración de productos alimenticios
MAGYRKEM SRL	Entre 701 y 1.000 metros	Fabricación de productos químicos
MAPAR SACIFEI	Entre 701 y 1.000 metros	Matanza de animales no clasificado previamente y procesamiento de su carne; elaboración de subproductos cárnicos no clasificado previamente
MIRTA ALI	Entre 701 y 1.000 metros	Curtiembre
MUNDO MAGICO CELESTE S.R.L. / NEXT BDG SA	Entre 701 y 1.000 metros	Curtiembre y fábrica de entrenamiento para mascotas
PFIZER S.R.L.	Entre 701 y 1.000 metros	Fábrica de medicamentos y productos farmacéuticos
PROTUBO SA	Entre 701 y 1.000 metros	Tratamiento y revestimiento de metales, obras de ingeniería mecánica
RIO CUARTO SACIFIMA	Entre 701 y 1.000 metros	Fábrica de envases de cartón corrugado
ROMERO MARCELO ADOLFO	Entre 701 y 1.000 metros	Lavadero de vehículos automotores
SEJAS FERNANDEZ HNOS. DE ALFREDO SEJAS Y MARIA ANGELICA SEJAS	Entre 701 y 1.000 metros	Curtiembre
SIRPLASTIC S.R.L.	Entre 701 y 1.000 metros	Fabricación de aparatos de uso doméstico

Fuente: Elaboración propia.

Figura 6. Puente Alsina – Lanús, y establecimientos no críticos. Soporte: Google Earth.



Fuente: Elaboración propia.

Dentro de los establecimientos no críticos se consideró relevante la curtiembre DIEGO VILLARES dado que fue clausurada en mayo de 2018 cuando se constató que se encontraba violando por

tercera vez la medida de clausura total impuesta por ACUMAR³⁸. Se solicitará evaluación a la Dirección de Fiscalización y Adecuación Ambiental (DFyAA) de ACUMAR.

Asimismo, próximo al barrio se encuentra el establecimiento “Energía renovable para un mundo mejor SRL”, ex UMBER, que no se encuentra en la tabla precedente porque no ha sido declarada agente contaminante; en ese predio funcionaba anteriormente una refinería, y actualmente se encuentra en proceso de reconversión para realizar aceites como combustible de calderas a base de grasa animal y vegetal. Si bien se tenía conocimiento de un posible pasivo ambiental dentro del predio del establecimiento³⁹, el propietario actual facilitó la información que certifica la disposición final del mismo.

Por otro lado, a través de las entrevistas comunitarias se relevó que en el barrio se percibe intenso olor a gas (asociado a dolores de cabeza, de estómago, mareos y vómitos) procedente de una ex refinería lindante al barrio, la cual una vez fue clausurada y en otra oportunidad produjo una intoxicación masiva en los vecinos. Finalmente, las personas entrevistadas refirieron que se percibe intenso olor proveniente de la grasería de Barrio Pampa. Ante esta situación referida, el equipo de la USAm en reiteradas ocasiones derivó la problemática a la Coordinación de Fiscalización (CF) de ACUMAR. Por otro lado, el equipo de la USAm y la Toxicóloga de la DSyEA recorrieron la zona del establecimiento en cuestión, y observaron que no se encontraba en funcionamiento, y el propietario del lugar refirió que estaba funcionando como depósito de camiones y reciclado de materiales.

Residuos

Respecto a los lugares de disposición de residuos⁴⁰, a menos de 450 metros del barrio en estudio se localiza un (1) micro basural.

³⁸ <http://www.acumar.gob.ar/ultimas-noticias/acumar-clausuro-una-curtiembre-lanus/> Consultado en marzo 2020.

³⁹ En marzo de 2018, a Patrulla Ambiental de ACUMAR junto con la Policía Ecológica de la provincia de Buenos Aires inspeccionaron el establecimiento y detectaron que los nuevos propietarios utilizaban los caños de desagüe pluvial para vaciar los tanques que pertenecían al anterior dueño, razón por la cual todo el desecho de hidrocarburos estaba cayendo al río. ACUMAR labró un acta de inspección, clausuró el establecimiento e intimó al dueño del predio a remediar el daño ambiental y disponer los mecanismos necesarios para que el proceso productivo que hoy enfrentan no dañe el ambiente. Asimismo, durante el operativo se verificó la existencia de tambores plásticos y metálicos de 200 litros llenos de una sustancia asimilable a brea e hidrocarburo ubicados sobre el Camino de Sirga; estos tambores, aproximadamente 10, estaban volcados sobre la calle y el material corría hacia un desagüe pluvial. El cuerpo de inspectores vinculó estos tambores con un predio lindante al primero inspeccionado, el cual estaba siendo alquilado y acondicionado para la venta por menor de pollo, y donde pudieron identificar otros tambores y observaron el suelo impactado con hidrocarburos; se clausuró e intimó su remediación y el retiro del material en la vía pública. Fuente: <http://www.acumar.gob.ar/home/acumar-clausuro-establecimiento-volco-hidrocarburos-al-riachuelo/>, consultado en enero 2020.

⁴⁰ Se considera como factor de riesgo dado que la acumulación de residuos conlleva la aparición de roedores y otras plagas que pueden afectar la salud de la población. La Dirección de Gestión Integral de Residuos Sólidos (DGIRS) de ACUMAR clasificó los lugares de acumulación de residuos según el volumen estimado de los mismos al momento de detectar el sitio: puntos de arrojado de 0-15 m³; micro basural de 15-500 m³; basural de 500-15.000 m³, y más de 15.000 m³ macro basural.

Figura 7. Puente Alsina – Lanús, y lugares de disposición de residuos. Soporte: Google Earth.



Fuente: Elaboración propia.

Tabla 29. Residuos domiciliarios y limpieza de sectores comunes, según datos relevados en las entrevistas comunitarias. Puente Alsina, Lanús

Servicio de recolección	Sí
Prestador	Covelia
Frecuencia	Diaria
Principales problemáticas referidas	Hay recolección realizada por algunas calles, de forma diaria, pero no casa por casa (las personas del barrio deben acercarse con sus residuos). Además, hay cuatro (4) contenedores ubicados en dos diferentes puntos, por donde hay recolección diaria, pero que no es suficiente (están constantemente desbordados)
Limpieza de márgenes	-
Limpieza de calles	No hay cooperativa de limpieza

Fuente: Elaboración propia.

A continuación, se presenta información relevada en la EISAAR referida a la presencia de roedores en la zona y prácticas de riesgo en el manejo de la basura.

Tabla 30. Prácticas de riesgo relacionadas con la basura en los hogares. Puente Alsina, Lanús N=177

	Puente Alsina 2019		CMR 2017-2018 (%)
	N	%	
Hogares cuyos integrantes han afirmado que acumulan basura fuera/dentro del terreno	95	53,67	31,17
Hogares cuyos integrantes han afirmado que queman basura fuera del terreno	1	0,56	4,58
Hogares cuyos integrantes han afirmado que queman basura dentro del terreno	0	0,00	4,29
Hogares cuyos integrantes han afirmado haber observado ratas, ratones y/o lauchas alguna vez	96	54,24	75,51

Fuente: Elaboración propia según datos de la EISAAR.

Tabla 31. Presencia de roedores, según información obtenida en entrevistas comunitarias. Puente Alsina, Lanús

Presencia de roedores en la zona	Acciones realizadas	Observaciones
Sí	No hubo operativos de desratización	Se mencionó que una persona fue mordida por un roedor

Fuente: Elaboración propia.

Riesgo Hídrico

Tabla 32. Riesgo de inundación, según distintas fuentes de información. Puente Alsina, Lanús

	Instituto Geográfico Nacional (IGN)	DOT ACUMAR	Entrevistas comunitarias
Barrio en zona inundable	Sí ⁴¹	Sí ⁴²	Se inunda el sector de la vía y la calle Membrillar en el sector que no tiene salida; es percibida como una gran problemática en esas zonas

Fuente: Elaboración propia.

Calidad Ambiental

Figura 8. Imagen satelital de Puente Alsina – Lanús, y Estaciones de monitoreo. Soporte: Google Earth



Fuente: Elaboración propia.

Tabla 33. Calidad de agua superficial. Puente Alsina, Lanús

Ubicación en la CMR	Cuenca Baja ⁴³
Cursos de agua cercanos	Río Matanza Riachuelo
Distancia a curso de agua más cercano	0 metros
Estación de monitoreo de agua superficial más cercana	24-PteUribu (34°39'34.75"S, 58°24'59.33"O)
Monitoreo de la estación	Desde 2008

Fuente: Elaboración propia.

⁴¹ El barrio se ubica por debajo de los cinco metros sobre el nivel del mar.

⁴² El barrio se encuentra por debajo de la cota mínima de inundación.

⁴³ Se consideró que la gente del barrio podría tener baja interacción con el agua superficial de la zona por contacto directo. De todas formas, se analizaron algunos parámetros específicos considerando su potencial efecto sobre la salud si se estableciera un contacto directo con el agua. Los resultados obtenidos para estos parámetros fueron comparados con los valores de referencia asociados al uso II: "Apta para actividades recreativas c/contacto directo"; contemplados en el Anexo II de la Resolución ACUMAR N°46/2017, mediante la cual se regulan los Límites de Vertido, Usos y Objetivos de Calidad del Agua y la Declaración de Agente Contaminante. Se analizó la mediana de los resultados obtenidos en la estación de monitoreo próxima al barrio.

Tabla 34. Parámetros medidos en la estación 24-PteUribu y comparación con valores máximos para uso II.

Parámetro		Unidad de medida	Límite aceptado para uso II	24-PteUribu Nov15-Nov16 ⁴⁴
Físico-químicos	Nitrógeno Amoniacal	mg NH4+/l	3	3,3
Inorgánicos	Cromo total	mg Cr/l	0,05	0,037
Orgánicos y Microbiológicos	Hidrocarburos totales⁴⁵	mg/l	0,05	0,6
	Coliformes Fecales	UFC/100 ml	150	400.000

Fuente: Elaboración propia.

Por contacto directo con el agua, el nitrógeno amoniacal y los hidrocarburos tienen un leve efecto irritante dérmico, mientras que los coliformes fecales implican riesgo de infección por contacto directo o por ingesta accidental de agua.

El equipo de Toxicología de la DSyEA informó que el nitrógeno amoniacal y los coliformes fecales por encima de los valores de referencia podrían estar vinculados a la presencia de un frigorífico cercano (MAPAR, desarrollado en la sección “establecimientos declarados agentes contaminantes”). Respecto a los hidrocarburos totales, los valores por encima de la normativa podría tener relación con un establecimiento cercano, ubicado sobre la Ribera, el cual presentó pérdida de hidrocarburos en 2018⁴⁶. Por otro lado, durante la recorrida realizada por el equipo para evaluar el barrio, a la altura de la calle Valparaíso al 200, por donde corre entubado el arroyo Paraguay- San Martín, se percibió olor a hidrocarburos, cuya causa podría ser una fábrica de pinturas y thinner (disolvente de pintura) que se encuentra a menos de 50 metros de dicho punto; se solicitará evaluación a la Dirección de Fiscalización y Adecuación Ambiental (DFyAA) de ACUMAR.

⁴⁴ Siete (7) campañas de monitoreo a cargo de la empresa EVARSA.

⁴⁵ El límite de detección de la técnica analítica utilizada para determinación de Hidrocarburos (0,3 mg/l) es superior al valor de referencia del Uso II (0,050 mg/l), por lo tanto, sólo se podrá confirmar incumplimiento del mismo cuando el resultado sea superior a dicho límite.

⁴⁶ En marzo de 2018, a Patrulla Ambiental de ACUMAR junto con la Policía Ecológica de la provincia de Buenos Aires inspeccionaron el establecimiento y detectaron que los nuevos propietarios utilizaban los caños de desagüe pluvial para vaciar los tanques que pertenecían al anterior dueño, razón por la cual todo el desecho de hidrocarburos estaba cayendo al río. ACUMAR labró un acta de inspección, clausuró el establecimiento e intimó al dueño del predio a remediar el daño ambiental y disponer los mecanismos necesarios para que el proceso productivo que hoy enfrentan no dañe el ambiente. Asimismo, durante el operativo se verificó la existencia de tambores plásticos y metálicos de 200 litros llenos de una sustancia asimilable a brea e hidrocarburo ubicados sobre el Camino de Sirga; estos tambores, aproximadamente 10, estaban volcados sobre la calle y el material corría hacia un desagüe pluvial. El cuerpo de inspectores vinculó estos tambores con un predio lindante al primero inspeccionado, el cual estaba siendo alquilado y acondicionado para la venta por menor de pollo, y donde pudieron identificar otros tambores y observaron el suelo impactado con hidrocarburos; se clausuró e intimó su remediación y el retiro del material en la vía pública. Fuente: <http://www.acumar.gob.ar/home/acumar-clausuro-establecimiento-volco-hidrocarburos-al-riachuelo/>, consultado en enero 2020.

Foto 1. Tapa de agua (entubamiento arroyo Aguirre-San Martín) con eliminación de olor característico de hidrocarburos.



Fuente: Elaboración propia

Cabe mencionar que si bien en ambas estaciones de monitoreo de agua superficial evaluadas el cromo total se encontraba dentro de parámetros de referencia, durante la evaluación visual del barrio se detectó un vuelco de colorante clandestino en el arroyo Paraguay- San Martín; si bien no se pudo determinar su procedencia fehacientemente, se tomaron muestras de agua y de barros del arroyo para ser examinadas, y ambas muestras fueron positivas para cromo. Se notificará de dichos hallazgos a la Coordinación de Calidad Ambiental y a la DFyAA de ACUMAR.

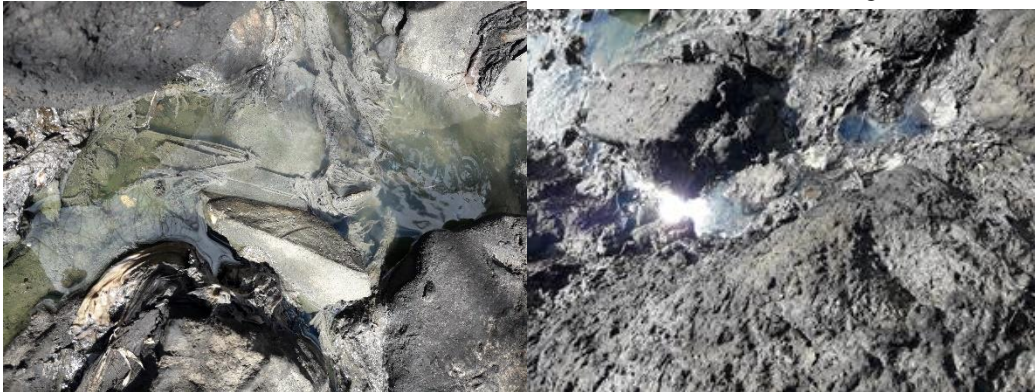
Foto 2. Arroyo Paraguay-San Martín, eliminación de colorante en el mismo.



Fuente: Elaboración propia

Asimismo, cerca del barrio se observó otra desembocadura sobre el Riachuelo donde también se hallaron valores de cromo por encima de la normativa para suelo residencial y donde se observaron pequeños retazos de cuero y otros residuos en el lecho. Se informó lo hallado al área pertinente de ACUMAR.

Foto 3. Eliminación de pluviales en el Riachuelo a la altura de Av. Carlos Pellegrini 4602.



Fuente: Elaboración propia

Para el análisis de la calidad del agua subterránea, ACUMAR no dispone de pozos de monitoreo en las cercanías del barrio en estudio.

Pasivos ambientales

En relación a los pasivos ambientales⁴⁷, a menos de 850 metros del barrio en estudio se localiza un cementerio de automóviles.

⁴⁷ Los pasivos ambientales son definidos por la Dirección de Ordenamiento Territorial (DOT) de ACUMAR como "aquellos sitios en los que se desarrollaron actividades, ya sea de carácter público o privado, que han provocado deterioros en los recursos naturales y de los ecosistemas, representando un riesgo permanente y/o potencial para la salud y la integridad física de la población y han sido abandonados por los responsables ante la Ley, convirtiéndose en una deuda ambiental".

Figura 9. Puente Alsina – Lanús, y pasivos ambientales. Soporte: Google Earth.



Fuente: Elaboración propia.

Suelo

Teniendo en cuenta la zonificación del Municipio se observa que el barrio está catalogado como uso de suelo recuperación⁴⁸. Desde las imágenes satelitales no se visualizan áreas de actividad agrícola cercanas al barrio.

Tabla 35. Datos sobre suelo relevados en entrevistas comunitarias. Puente Alsina, Lanús

	Sí/No	Observaciones
Terreno rellenado	Sí	-

Fuente: Elaboración propia.

Tabla 36. Características del suelo según datos relevados en la EISAAR Puente Alsina, Lanús. N=177

	Puente Alsina 2019		CMR 2017-2018 (%)
	N	%	
Hogares sobre terreno rellenado	121	68,36	68,35
Hogares con huerta familiar	2	1,13	6,95

Fuente: Elaboración propia según datos de la EISAAR.

El 21 de agosto de 2019 el equipo de Toxicología Ambiental de la DSyEA llevó a cabo mediciones del suelo superficial de los posibles sitios contaminados mediante el equipo portátil de fluorescencia de rayos X (XRF); no se encontró plomo ni cromo por encima de la normativa vigente para suelo residencial.

⁴⁸ Refiere a zonas que en el estado en el que se encuentran no son aptas para usos urbanos, pero son recuperables mediante obras o acciones adecuadas (Ley N° 8.912, 1977).

Se realizaron mediciones alrededor de la fábrica de caños (Tenaris S.A.), en las áreas de juego y recreacionales de los niños (una de ellas próxima a un antiguo tanque de metal en desuso, y otra zona de juegos lindante con el depósito de vagones de tren).

Figura 10. Mapa con distribución de puntos de muestreo realizado el 21/08/2019.



Fuente: Elaboración propia, Equipo de Toxicología Ambiental, DSyEA (Google Earth 2019).

Participación social

Según lo relevado en las entrevistas comunitarias, el barrio no posee estructura organizativa. Hay un presidente, pero no es representativo, dado que las personas del barrio no se referencian con esa persona.

En cuanto a las instituciones, hay un merendero "Talento de barrio" al cual concurren aproximadamente 60 chicos, una iglesia evangélica y otra católica.

Evaluación toxicológica

Según los criterios establecidos⁴⁹ por el equipo de toxicología de la DSyEA, se detectaron 24 personas con sospecha de exposición a benceno y tolueno.

⁴⁹ Por talleres clandestinos de calzados, se solicita evaluación en orina de metabolitos de posibles elementos que se hayan en el pegamento ya que se desconoce la fórmula de los mismos a todos los vecinos que realizan trabajos domiciliarios con pegamentos y a sus convivientes.

Tabla 37. Casos detectados por sospecha de exposición a benceno y tolueno, y resultados de las evaluaciones realizadas. Puente Alsina, Lanús.

	Población general	Menores 6 años
Con sospecha de exposición	24	3
Evaluaciones realizadas	12	1
Resultado dentro de los Valores de Referencia ⁵⁰	12	1
Negativas	12	2

Fuente: Elaboración propia.

A su vez, se realizó por pedido de la madre evaluación de plomo en sangre a un/a menor de 6 años, cuyo resultado está pendiente.

Las personas que realizaron la evaluación toxicológica se derivaron al dispositivo Gestión de Casos; aquellos que no realizaron el estudio, no se contabilizaron como casos.

Gestión de Casos

En la siguiente tabla se especifican los motivos de ingreso al dispositivo de los casos detectados en Puente Alsina⁵¹.

Tabla 38. Cantidad de derivaciones realizadas a Gestión de Casos según motivo de derivación. Puente Alsina, Lanús

Motivo de derivación	Población general	Menores 6 años
Controles de salud insuficientes en menores de 6 años y embarazadas	9	9
Gestión de Certificado Único de Discapacidad (CUD)	3	0
Gestión de Asignación Universal por Hijo (AUH)/por Embarazo (AUE)	12	4
Gestión de otras pensiones	2	0
Gestión de Documento Nacional de Identidad (DNI)	3	2
Niños de 13 a 17 años sin escolarizar	1	0
Sospecha de intoxicación por plomo u otro contaminante	12	1
Otros motivos	9	1

Fuente: Elaboración propia.

⁵⁰ Valor de referencia benceno: ácido t, t-mucónico en orina entre 133 µg/g de creatina y el límite de detección. Valor de referencia tolueno: o-cresol entre 0,30 mg/g creatinina y el límite de detección; ácido hipúrico en orina entre 2,98 g/g de creatinina y el límite de detección. Fuente: Intoxicaciones e indicadores de efectos y exposición a agentes tóxicos, actualización 2014.

⁵¹ Cabe aclarar que se detalla la cantidad de derivaciones por cada problemática abordada, motivo por el cual el número no necesariamente corresponde con el total de casos, ya que una persona puede ser derivada por más de una problemática. Por otro lado, se informa que no se contabilizan los casos de personas que no aceptan la incorporación al dispositivo. Aquellos casos donde se vea vulnerado algún derecho de un menor de edad, ingresan al dispositivo aunque el mayor a cargo se rehúse, y se realizan las intervenciones correspondientes.

Para dar curso a la resolución de los casos con problemáticas de salud referidas por la población encuestada, se solicitaron turnos en la Unidad Sanitaria Valentín Alsina; asimismo, al momento de la entrega de los turnos gestionados, se realizaron charlas de promoción de la salud.

Respecto a las personas derivadas por sospecha de intoxicación por plomo u otro contaminante, se informó a la Secretaría de Salud del Municipio sobre el operativo de evaluación toxicológica que se realizó en el barrio.

Por otro lado, para la gestión de los casos en que se detectaron falta de CUD, se solicitaron los turnos médicos necesario para completar la planilla requerida para el trámite, y se derivaron los casos a la Dirección de Discapacidad del Municipio; los casos en que se detectaron falta de documentación necesaria para tramitar otras pensiones, fueron derivados a la dependencia municipal antes mencionada y se solicitaron turnos médicos en el Hospital Narciso López para completar las planillas requeridas para el trámite de la pensión. Asimismo, para la gestión de los casos que no tenían AUH/AUE se articuló con la Dirección Nacional de Emergencias (DINem) para tramitar la adenda requerida, y junto con el Centro de Acceso a Justicia (CAJ) se realizó un operativo para asesorar a las personas sobre la AUH/AUE y otorgar turnos para completar el trámite en la Administración Nacional de Seguridad Social (ANSES). En el mismo operativo realizado con el CAJ se gestionó la tramitación del DNI de los casos en que se detectó que faltaba dicho documento, dado que se detectaron casos en situación migratoria irregular y para eximir del pago del trámite; estos casos fueron derivados también al Registro Civil.

A su vez, para la gestión de otras problemáticas se gestionó la tramitación del DNI en el operativo citado en el párrafo precedente, dado que se detectaron casos en situación migratoria irregular y para eximir del pago del trámite.

El avance de las gestiones de derivación de los casos a los efectores locales a la fecha de elaboración de este informe, distribuidos según grupos de edad se puede observar en la siguiente tabla.

Tabla 39. Seguimiento de Casos. Puente Alsina, Lanús. Enero 2020.

	Menores de 6 años	De 6 a 17 años	Mayor o igual a 18 años	Total
	N	N	N	N
Total de derivaciones	13	15	17	45
En seguimiento ⁵²	0	0	0	0
En proceso de derivación ⁵³	2	0	2	4
Resueltos ⁵⁴	9	9	5	23

⁵² Casos en seguimiento por el equipo de toxicología de la DSyEA y otros que presentan problemáticas integrales que requieren un seguimiento exhaustivo a largo plazo y la articulación con diferentes organismos y efectores.

⁵³ Casos cuyas derivaciones a efectores se estén gestionando y se espera una resolución en el corto plazo.

⁵⁴ Casos en los que se hayan realizado todas las intervenciones posibles y articulado con el efector encargado de la resolución del caso o cuando hayan recibido el alta toxicológica.

	Menores de 6 años	De 6 a 17 años	Mayor o igual a 18 años	Total
	N	N	N	N
Perdidos ⁵⁵	0	0	0	0
Rechazos ⁵⁶	1	1	3	5
Descartado ⁵⁷	1	4	7	12
Pendiente ⁵⁸	0	1	0	1

Fuente: Elaboración propia.

Desde la USAm se da continuidad a las intervenciones para los casos detectados, tanto individuales como colectivos, a través de actividades de prevención y promoción de la salud ambiental, como así también mediante la convocatoria y participación en mesas de trabajo con la comunidad y actores sociales y gubernamentales.

⁵⁵ Casos detectados que no se haya podido re-contactar.

⁵⁶ Personas que se negaron a recibir las intervenciones ofrecidas o que se ausentan tres veces a un turno programado.

⁵⁷ Casos que realizaron análisis toxicológico y en la primera evaluación obtuvo un resultado dentro de los parámetros de referencia.

⁵⁸ Casos que realizaron análisis toxicológico y se encuentran a la espera de los resultados.

Acrónimos

ACUMAR	Autoridad de Cuenca Matanza Riachuelo
ANSES	Administración Nacional de la Seguridad Social
AUE	Asignación Universal por Embarazo
AUH	Asignación Universal por Hijo
AySA	Agua y Saneamientos Argentinos S. A.
CAA	Código Alimentario Argentino
CABA	Ciudad Autónoma de Buenos Aires
CAJ	Centro de Acceso a Justicia
CF	Coordinación de Fiscalización
CMR	Cuenca Matanza Riachuelo
CNPHyV	Censo Nacional de Población, Hogares y Viviendas
CUD	Certificado Único de Discapacidad
DFyAA	Dirección de Fiscalización y Adecuación Ambiental
DGIRS	Dirección de Gestión Integral de Residuos Sólidos
DINEm	Dirección Nacional de Emergencias
DNI	Documento Nacional de Identidad
DOT	Dirección de Ordenamiento Territorial
DSyEA	Dirección de Salud y Educación Ambiental
EISAAR	Evaluación Integral de Salud Ambiental en Áreas de Riesgo
EISAR	Evaluación Integral de Salud en Áreas de Riesgo
ENFR	Encuesta Nacional de Factores de Riesgo
IGN	Instituto Geográfico Nacional
INA	Instituto Nacional del Agua
INDEC	Instituto Nacional de Estadística y Censos
NBI	Necesidades Básicas Insatisfechas
UREM	Urbanización Emergente
USAm	Unidad Sanitaria Ambiental
USM	Unidad Sanitaria Móvil

Fuentes consultadas

- Dirección de Ordenamiento Territorial (DOT) de la Autoridad de Cuenca Matanza-Riachuelo (ACUMAR)
- Instituto Geográfico Nacional (IGN), <http://www.ign.gob.ar/>
- Instituto Nacional de Estadística y Censo (INDEC). Datos Censo 2010, http://www.indec.gob.ar/nivel4_default.asp?id_tema_1=2&id_tema_2=41&id_tema_3=135
- Municipalidad de Lanús, <https://www.lanus.gob.ar/>
- Base de Datos Hidrológica – BDH -ACUMAR
- Código Alimentario Argentino, Artículo 982, Año 2007, Calidad de Agua de Consumo Proyecto de Resolución de Agente Contaminante-Límite de Vertido- Calidad de Agua – ACUMAR. ANEXO III: características y valores de parámetros asociados a los usos / objetivos de calidad establecidos y a establecer en forma progresiva para las aguas superficiales en la cuenca hídrica matanza riachuelo y sus sub-cuencas.
- Dirección de Fiscalización y Adecuación Ambiental, ACUMAR: <http://www.acumar.gob.ar/wp-content/uploads/2016/12/Ficha.-Indicador-21.-Establecimientos-cr%C3%ADticos-identificados-y-adecuados.pdf>