

Dossier Isla Maciel, Avellaneda

Marzo 2020



Dirección de Salud y Educación Ambiental (DSyEA)

salud@acumar.gov.ar

Resumen ejecutivo.....	3
Introducción.....	6
Fundamentación de selección del sitio.....	6
Datos del operativo EISAAR.....	7
Caracterización del sitio	8
Localización geográfica	8
Historia del barrio	9
Características generales	10
<i>Población</i>	10
<i>Necesidades Básicas Insatisfechas (NBI)</i>	11
<i>Calidad habitacional</i>	11
<i>Servicios de Infraestructura</i>	12
<i>Educación</i>	13
<i>Empleo</i>	15
<i>Salud</i>	16
Riesgos ambientales	20
<i>Establecimientos declarados agentes contaminantes</i>	20
<i>Residuos</i>	22
<i>Riesgo Hídrico</i>	24
<i>Calidad Ambiental</i>	24
<i>Pasivos ambientales</i>	26
<i>Suelo</i>	26
Evaluación toxicológica.....	27
Gestión de Casos.....	28
Acrónimos	30
Fuentes consultadas	30

Resumen ejecutivo

Las principales problemáticas ambientales detectadas en la Evaluación Integral de Salud Ambiental en Áreas de Riesgo (EISAAR) realizada entre enero y febrero de 2019 en el barrio Isla Maciel, sito en el Municipio de Avellaneda, están vinculadas a la presencia de roedores (en el 63,04% de los hogares manifestaron haberlos visto) y la localización de los hogares sobre terreno rellenado (47,47% de los hogares relevados).

Con relación a los roedores, el equipo de la USAm solicitó al área de Control de Plagas y Vectores del Municipio la desratización de la zona afectada, lo cual fue realizado oportunamente; actualmente se realizan desratizaciones con frecuencia cuatrimestral y por pedidos específicos del equipo de la USAm.

Asimismo, a partir del conocimiento de casos confirmados de dengue en el barrio, se articuló con diversas dependencias del Municipio para trabajar en conjunto sobre la prevención y sintomatología del dengue; en este sentido, se realizaron actividades de promoción puerta a puerta en todos los sectores del barrio, y también se llevaron a cabo charlas y talleres sobre la problemática en el jardín del barrio. A su vez, el Municipio colocó nuevos contenedores, desmalezó, limpió un punto de arrojó y realizaron fumigaciones para control de foco de dengue.

Por otro lado, las personas entrevistadas refirieron que tienen dificultades para conseguir turnos en el efector público de salud localizado dentro del barrio, debido al exceso de demanda ocasionado por la concurrencia de numerosas personas.

Respecto a la calidad del agua superficial y agua subterránea, las mediciones indican que esta última no es apta para consumo (excedencia de nitrógeno amoniacal) y que existe riesgo para la población si tuvieran contacto directo con el agua superficial (excedencia de hidrocarburos totales y coliformes fecales).

Se destaca el descenso de la población en la zona entre 2010 (4.118 habitantes según CNPHyV) y 2019 (2.864 habitantes estimados según EISAAR), lo cual implica una disminución del 30,4% de la población entre ambos años.

En el relevamiento 2019 se encontró 14,40% de hogares con hacinamiento crítico (en el censo 2010 era 7,21%), inferior al promedio de los barrios relevados en 2017-2018 en la CMR (15,71%).

Respecto al nivel de educación alcanzado, el 74,65% de los mayores de 25 años no han completado el nivel secundario. Con relación al empleo de las personas de 18 hasta 65 años, se observó que el 41,15% no posee trabajo remunerado y el 18,89% posee trabajo informal.

Respecto a los problemas crónicos de salud que las personas refirieron, la presión arterial elevada o hipertensión aparece con mayor frecuencia (12,42%); no obstante, el porcentaje es menor con relación a los datos relevados en 2017-2018 en la CMR (12,99%). Los problemas de salud durante el último año más frecuentemente referidos fueron diarreas (11,21%), tos o dificultad para respirar (8,39%) y problemas dermatológicos (8,30%). Excepto el primer evento (diarreas), los dos (2) restantes tuvieron una frecuencia menor en 2019 que en el promedio de barrios relevados en 2017-2018 en la CMR (9,10%, 12,43% y 9,15% respectivamente).

Se encontró asociación estadísticamente significativa ($p < 0,05$) entre la referencia a enfermedades respiratorias crónicas con tener terreno rellenado; y la referencia a problemas dermatológicos con el manejo inadecuado de excretas.

Según criterios establecidos por el equipo de Toxicología de la DSyEA, se detectaron 163 personas con sospecha de exposición a plomo, de las cuales 41 realizaron evaluación de plomo en sangre; de estas últimas, ocho (8) presentaron resultados por encima de los valores de referencia¹ y se encuentran en seguimiento por el equipo de toxicología de la DSyEA, 30 presentaron resultados dentro de los valores de referencia y tres (3) se encuentran a la espera de los resultados de la evaluación.

De las 109 personas que fueron incorporadas a la Gestión de Casos, 58 fueron derivadas a los efectores locales encargados de proveer las soluciones, ocho (8) se encuentran en seguimiento, una (1) se encuentran en proceso de derivación, en 25 casos se descartó la exposición excesiva al plomo², tres (3) se encuentran a la espera de los resultados de la evaluación toxicológica, tres (3) casos no pudieron volver a ser localizados y 11 rechazaron la intervención propuesta.

En cuanto a los establecimientos declarados agentes contaminantes, en la zona del barrio se encuentran 14 y las personas refieren percibir malos olores provenientes de la petroquímica de Dock Sud.

El equipo de Toxicología Ambiental de la DSyEA llevó a cabo mediciones del suelo superficial mediante el equipo portátil de fluorescencia de rayos X (XRF) en sitios de quema y acopio de chatarra; se observaron valores que excedieron los establecidos por la normativa vigente³ para los elementos plomo, cobre, cadmio, antimonio, bario y zinc. El equipo de la USAm entregó a la Secretaría de Salud del Municipio el protocolo donde se detallan los resultados de dichos muestreos.

¹ Según la Guía Oficial del Programa Nacional de Prevención y Control de Intoxicaciones (PRECOTOX) del Departamento de Salud Ambiental del Ex - Ministerio de Salud de la Nación son: $<5 \mu\text{g}/\text{dl}$ en menores de 18 años y en mujeres embarazadas. $<10 \mu\text{g}/\text{dl}$ en personas de 18 años o más.

² Si bien de las 41 personas que realizaron la evaluación de plumbemia 30 tuvieron resultados dentro de los valores de referencia, y por tanto quedó descartada la exposición excesiva al plomo, las personas con estado de seguimiento "descartado" son 25 porque cinco (5) persona ingresaron al dispositivo por otro motivo y se encuentran dentro de otro estado de seguimiento de caso, y tal como se explicó previamente la sospecha por exposición excesiva al plomo quedó descartada.

³ Ley 24.051. DR 831/93.

Para dar curso a la resolución de las problemáticas referidas por la población encuestada se articula con el Municipio y efectores locales, y se da continuidad a las intervenciones de casos detectados desde la USAm.

Introducción

En el presente documento se realiza una caracterización desde una perspectiva de salud ambiental del sitio donde la Dirección de Salud y Educación Ambiental (DSyEA) de la Autoridad de Cuenca Matanza Riachuelo (ACUMAR) realizó una Evaluación Integral de Salud Ambiental en Áreas de Riesgo (EISAAR). Se utilizan como principales fuentes secundarias la información del Análisis de Riesgo Ambiental de Urbanizaciones Emergentes (UREM)⁴ elaborado por la Dirección de Ordenamiento Territorial (DOT) de ACUMAR y datos del Instituto Nacional de Estadísticas y Censos (INDEC).

La puesta en marcha del operativo EISAAR depende del consenso con las jurisdicciones correspondientes para el abordaje de las comunidades, para asumir la resolución de los problemas encontrados y acordar las condiciones de derivación de los casos identificados según las necesidades que cada uno de ellos requiera. El abordaje comienza con la inserción en los barrios a partir de la identificación de informantes claves y la administración de entrevistas comunitarias para conocer la percepción que ellos tienen respecto de las problemáticas socio-sanitario ambientales del sitio. Luego se realiza un relevamiento puerta a puerta con el fin de administrar la pesquisa de vivienda, hogar y persona, la cual está orientada a obtener información referenciada de los habitantes del lugar sobre su salud, su situación socioeconómica, las condiciones habitacionales y las amenazas ambientales percibidas. A partir de estos resultados se evalúa la necesidad de tomar muestras biológicas y/o en el ambiente para buscar evidencia de impacto de la contaminación ambiental en la salud. Las problemáticas socio-sanitario-ambientales relevadas se abordan desde la estrategia de Gestión de Casos; las gestiones involucran al sistema de salud local y otros efectores municipales, provinciales o nacionales. Una vez finalizada la EISAAR, se da continuidad a las intervenciones para los casos detectados, tanto individuales como colectivos, desde las Unidades Sanitarias Ambientales (USAm) de la DSyEA. Estas acciones serán informadas periódicamente.

Fundamentación de selección del sitio

El sitio a abordar fue definido a partir del análisis de variables seleccionadas con criterio sanitario ambiental, lo que permite obtener un puntaje de riesgo para cada barrio y elaborar un cronograma de intervención.

⁴ Refiere a “aquellos barrios que se constituyen como respuesta y/o solución a la crisis habitacional que sufren sus habitantes al no poder acceder a la vivienda a través del mercado formal de tierras. Estos barrios se forman mediante distintas estrategias de ocupación del suelo y presentan diferentes grados de precariedad y hacinamiento, déficit en el acceso a los servicios públicos básicos y situación dominial irregular en la tenencia del suelo” (ACUMAR, 2017). Se consideran aquellos barrios formados como mínimo por ocho viviendas agrupadas o contiguas, y se distinguen tres tipologías de UREM en virtud de sus características urbanas: villas, asentamientos y conjuntos habitacionales.

Tabla 1. Variables con mayor puntaje de riesgo. Isla Maciel, Avellaneda

Variable	Puntaje	Riesgo
Densidad habitantes (habitantes/hectáreas)	0,80	Muy Alto
Población menor de 6 años	0,80	Muy Alto
Hacinamiento crítico	0,60	Alto
Vivienda tipo inconveniente	0,60	Alto
Hogares sin baño	0,60	Alto
Niños en edad escolar que no asisten a un establecimiento educativo (6 y 12 años)	0,60	Alto
Capacidad de subsistencia	0,80	Muy Alto
Soluciones habitacionales	1,00	Muy Alto
Hogares con conexión de agua dentro de la vivienda	0,60	Alto
Hogares conectados a la red de gas	1,00	Muy Alto
Cercanía a Establecimientos de Control Prioritario	0,60	Alto
Recurrencia de inundaciones	1,00	Muy Alto
Distancia a cursos de agua	1,00	Muy Alto
Calidad de agua superficial: cromo total	0,80	Muy Alto
Calidad de agua superficial: hidrocarburos totales	0,80	Muy Alto
Calidad de agua superficial: coliformes fecales	0,80	Muy Alto
Total Agua superficial	0,60	Alto
Calidad de agua subterránea: amonio	0,80	Muy Alto
Distancia a pasivos ambientales	0,75	Alto
Cercanía a vialidades	1,00	Muy Alto
Mortalidad infantil (Municipio)	0,80	Muy Alto
Plan Director AySA o ABSA	0,60	Alto

Fuente: Elaboración propia.

Datos del operativo EISAAR

Tabla 2. Datos del relevamiento socio-sanitario-ambiental en Isla Maciel, Avellaneda

Fechas de realización del operativo	17 de enero al 15 de febrero 2019
Manzanas del sitio	28
Entrevistas comunitarias realizadas	04
Viviendas encontradas	590
Viviendas concretadas	226 (38,31% del total)
Viviendas no concretadas ⁵	364 (61,69% del total)
Hogares encontrados	257
Personas sobre las que se relevaron datos	1.097
Promedio de personas por hogar	4,27
Unidad Sanitaria Móvil (USM)	No

Fuente: Elaboración propia.

⁵ No se encontraron personas mayores de 18 años que pudieran responder y/o rechazaron la evaluación.

Caracterización del sitio

Localización geográfica

Figura 1. Isla Maciel – Avellaneda.



Fuente: Elaboración propia.

Tabla 3. Datos generales de Isla Maciel – Avellaneda

Ubicación en la CMR	Cuenca baja
Jurisdicción	Avellaneda
Localidad	Dock Sud
Radios censales	060350111, 060350901, 060350902, 060350903, 060350904, 060350905
Límites	Carlos Pellegrini (ribera del Riachuelo), Argentino Valle y M.V. Pinzón
Superficie	30,94 hectáreas (ha)
Lugares de interés cercanos al barrio	En las inmediaciones del barrio se encuentran la Autopista Buenos Aires-La Plata y Villa Tranquila, mientras que en un entorno mediato se localizan el Puerto de Dock Sud y un importante entorno industrial
Vías principales	La Autopista Buenos Aires-La Plata, Carlos Pellegrini, J.M. Montaña, Gral. Las Heras y el antiguo Puente Avellaneda
Tipología según la DOT	Asentamiento ⁶
Accesibilidad en transporte público	No es una problemática
Transitabilidad interna	Todas las calles son asfaltadas, no es una problemática

⁶ Los terrenos se encuentran, en su mayoría, subdivididos en parcelas regulares que conforman manzanas; remite a una estrategia colectiva de ocupación de tierras, muchas veces acompañada de organizaciones sociales (DOT, 2017).

Otros datos

Es un área urbana informal, con un perfil regular-irregular en forma alternada; en algunos sectores del barrio, se observan edificaciones de chapa y madera de fines del siglo XIX, característica que lo asemeja al barrio de La Boca.
Zona 1: Circundante a las vías y paralela al arroyo entubado.
Zona 2: Resto de la UREM, con diferentes zonas identificadas por sus habitantes como otros barrios

Fuente: Elaboración propia.

Figura 2. Zonas de Isla Maciel, Avellaneda



Fuente: Elaboración propia

Historia del barrio

A continuación, se presentan tres imágenes satelitales del barrio que evidencian que no hubo cambios significativos en la superficie construida; fueron seleccionadas en función de los siguientes cortes temporales:

- Año 2001, primer año con disponibilidad de imágenes en alta definición.
- Año 2010, año del Censo Nacional de Población, Hogares y Vivienda (CNPHyV)
- Año 2019, imagen más actual disponible.

Figura 3. Isla Maciel - Avellaneda, imagen satelital del 2001. Soporte: Google Earth



Fuente: Elaboración propia.

Figura 4. Isla Maciel - Avellaneda, imagen satelital del 2010. Soporte: Google Earth



Fuente: Elaboración propia.

Figura 5. Isla Maciel - Avellaneda, imagen satelital del 2019. Soporte: Google Earth



Fuente: Elaboración propia.

En las imágenes precedentes no se observan cambios significativos en la superficie construida entre 2010 y 2019.

Características generales

Población

Tabla 4. Población Isla Maciel, Avellaneda, según distintas fuentes.

	2010	2013	2019		Variación Porcentual 2010 (censo) – 2019 (estimada)
	Censo	DOT	Relevados en EISAAR	Población estimada por la DSyEA ⁷	
Total de habitantes	4.118	11.172	1.097	2.864	-30,4%
Densidad ⁸	133	-	-	92,57	-30,4%

Fuente: Elaboración propia según datos del CNPhyV 2010 y la EISAAR.

Tabla 5. Población por grupos de edad, Isla Maciel, Avellaneda.

Grupo etario	Censo 2010		EISAAR 2019	
	N	Porcentaje (%)	N	Porcentaje (%)
Menores de 6 años	643	15,61	145	13,22
6 a 14 años	787	19,11	233	21,24
15 a 29 años	1.190	28,90	316	28,81
30 a 64 años	1.313	31,88	339	30,90
65 años y más	185	4,49	59	5,38
Sin datos	0	0,00	5	0,46
Total	4.118	100	1.097	100

Fuente: Elaboración propia según datos de la EISAAR.

⁷ Se estima la población total del barrio considerando la cantidad de personas relevadas en las viviendas concretadas (226) y extrapolando el dato a la cantidad total de viviendas (590).

⁸ Habitantes por hectáreas. Isla Maciel tiene una superficie de 30,94 hectáreas.

Tabla 6. Hogares según tiempo de residencia en la vivienda. Isla Maciel, Avellaneda. N=257

Hogares según tiempo de residencia	Isla Maciel	
	N	%
Menos de 1 año	10	3,89
De 1 a 5 años	33	12,84
De 6 a 10 años	35	13,62
11 y más años	179	69,65
Total	257	100

Fuente: Elaboración propia según datos de la EISAAR.

Necesidades Básicas Insatisfechas (NBI)

Tabla 7. Necesidades Básicas Insatisfechas desagregadas por indicador. Isla Maciel, Avellaneda

	Isla Maciel		CMR	
	Censo 2010 (%)	EISAAR 2019 (%) ⁹	Censo 2010 (%)	2017-2018 (%) ¹⁰
Hogares con al menos un (1) indicador NBI ¹¹	25,59	- ¹²	11,16	- ¹²
Hogares con hacinamiento crítico ¹³	7,21	14,40	4,71	15,71
Vivienda tipo inconveniente ¹⁴	10,07	-	4,09	-
Hogares sin baño	9,96	1,95	2,32	1,92
Niños en edad escolar que no asisten a establecimiento educativo (6 -12 años)	1,55	1,17	1,24	0,69
Capacidad de subsistencia ¹⁵	9,34	6,61	5,31	4,04

Fuente: Elaboración propia según datos del CNPhyV 2010 y la EISAAR.

El 42,41% (109) de los hogares relevados tuvieron como jefa de hogar a una mujer.

Calidad habitacional

Tabla 8. Calidad de materiales de la vivienda y material predominante de los pisos según CNPhyV 2010. Isla Maciel, Avellaneda

	Isla Maciel (%)	CMR (%)
Vivienda con materiales no resistentes ¹⁶	2,18	1,42
Tierra o ladrillo suelto como material predominante de pisos	1,63	1,26

Fuente: Elaboración propia en base al CNPhyV 2010.

⁹ Total de hogares: 257. Total de niños de 6 a 12 años: 198.

¹⁰ Valor de los operativos EISAAR realizados en 2017 y 2018.

¹¹ Porcentaje de hogares con al menos un indicador NBI.

¹² No se puede calcular NBI total dado que uno de sus indicadores no se relevaba en la EISAAR en 2017 y 2018.

¹³ Hogares con tres o más habitantes por cuarto.

¹⁴ Pieza de inquilinato, pieza de hotel o pensión, casilla, local no construido para habitación o vivienda móvil (excluyendo casa y departamento). Se incluyen viviendas tipo rancho.

¹⁵ El indicador NBI 5 no se puede obtener del Censo 2010 por lo cual se construye una aproximación al mismo: porcentaje de jefes de hogar que no hayan completado la escuela primaria y que se encuentren desocupados.

¹⁶ El INDEC categoriza los materiales predominantes de pisos, paredes y techos de la vivienda en función de su solidez, resistencia y capacidad de aislamiento térmico, hidrófugo y sonoro; se utiliza para la ponderación la categoría número IV establecida por el INDEC, la cual determina si la vivienda presenta materiales no resistentes al menos en uno de los componentes constitutivos.

El barrio se encuentra dentro del Convenio Marco de Soluciones Habitacionales (2010).

Tabla 9. Calidad de materiales del hogar según datos relevados en la EISAAR 2019. Isla Maciel, Avellaneda

	Isla Maciel 2019		CMR 2017-2018 (%)
	N	%	
Paredes chapa	18	7,00	2,32
Paredes madera	37	14,40	5,49
Paredes de desecho	0	0,00	1,93
Hogares sin piso de material	29	11,28	6,29

Fuente: Elaboración propia según datos de la EISAAR.

Se destaca que, según refirieron las personas encuestadas, de los 29 hogares que no tienen piso de material, 19 están contruidos sobre terreno rellenado.

Tabla 10. Hogares con baño compartido. Isla Maciel, Avellaneda

	Censo 2010		Isla Maciel 2019		CMR 2017-2018 (%)
	Isla Maciel (%)	CMR (%)	N	%	
Hogares con baño compartido	15,57	4,7	28	10,89	6,85

Fuente: Elaboración propia en base al CNPhyV 2010 y datos de la EISAAR.

Servicios de Infraestructura

Tabla 11. Servicios en el barrio, según distintas fuentes. Isla Maciel, Avellaneda

	Censo 2010		EISAAR 2019			
	Isla Maciel (%)	CMR (%)	Pesquisa		Entrevistas comunitarias	
			N	%	Estado del servicio	Problemas referidos
Conexión a una red pública de agua	98,67	75,40	243	94,55	Zona 1: conexiones clandestinas desde la zona 2. Zona 2: red de AySA en todos los barrios	No se refirieron
Hogares que poseen conexión de agua dentro de la vivienda	75,09	86,96				
Conexión a la red pública de desagüe cloacal	64,50	46,07	232	90,27	Zona 1: no hay red cloacal. Zona 2: red cloacal	En Zona 1 se refirieron eliminaciones de excretas a las vías

	Censo 2010		EISAAR 2019			
	Isla Maciel (%)	CMR (%)	Pesquisa		Entrevistas comunitarias	
			N	%	Estado del servicio	Problemas referidos
Hogares que poseen baño con descarga a pozo sin cámara séptica	17,53	22,44	5	1,95		-
Hogares conectados a la red de gas	11,12	63,07	-	-	-	-
Hogares utilizan leña y/o carbón como principal combustible	0,18	0,19	0	0,00		
Luz eléctrica	-	-	-	-	Conexiones clandestinas hacia el tendido principal de Edesur de las calles	No se refirieron

Fuente: Elaboración propia en base al CNPHyV 2010 y datos de la EISAAR.

Se relevó que el 5,45% de los hogares no poseen conexión a una red pública de agua; a su vez, el 1,95% de los hogares relevados poseen descarga a pozo sin cámara séptica, lo cual aumenta la posibilidad de contaminación bacteriana del agua de pozo por filtración a las napas de agua subterránea.

Tabla 12. Origen del agua de consumo según referencia de persona entrevistada en el hogar. Isla Maciel, Avellaneda. N=257

Origen del agua de consumo	Isla Maciel 2019	
	N	%
Hogares que compran el agua para consumo	8	3,11
Hogares que reciben del municipio el agua de consumo	0	0,00
Hogares que se sirven el agua de consumo de canilla pública	4	1,56
Hogares que consumen agua de pozo	0	0,00

Fuente: Elaboración propia en base a datos de la EISAAR.

Educación

Dentro del perímetro del barrio se encuentran un (1) jardín de infantes, una (1) escuela primaria, dos (2) escuelas secundarias y un (1) centro de adultos. A menos de 500 metros se localizan un (1) jardín de infantes, un (1) centro educativo complementario, un (1) centro de educación física y un (1) centro de formación profesional.

Tabla 13. Educación según CNPHyV 2010. Isla Maciel, Avellaneda

	Isla Maciel (%)	CMR (%)
Jefes de hogar sin secundario completo	86,30	63,35
Inasistencia escolar (4 a 17 años)	5,9	7,13

Fuente: Elaboración propia en base al CNPHyV 2010.

Tabla 14. Educación según EISAAR 2019. Isla Maciel, Avellaneda

	Isla Maciel 2019		CMR 2017-2018 (%)
	N	(%)	
Analfabetismo en personas de 10 años y más (N=835)	31	3,71	2,31
Mayores de 3 años que nunca asistieron a establecimiento educativo (N=1.021)	21	2,06	3,04
Niños/as entre 6 y 12 años que no asisten a establecimiento educativo (N=198)	1	0,51	1,17

Fuente: Elaboración propia según datos de la EISAAR.

Respecto al niño/a entre 6 y 12 años que no asistía a un establecimiento educativo, no se realizaron gestiones por esta problemática dado que no asiste a la escuela por discapacidad múltiple.

Tabla 15. Máximo nivel de educación alcanzado en personas de 25 años y más según sexo. Isla Maciel, Avellaneda. Año 2019 N=497

	Isla Maciel 2019						CMR 2017-2018 (%)
	Total		Mujeres		Varones		
	N	%	N	%	N	%	
Sin instrucción	11	2,21	6	2,26	5	2,16	2,11
Primario incompleto	84	16,90	50	18,80	34	14,72	17,72
Primario completo	143	28,77	76	28,57	67	29,00	29,23
Secundario incompleto	133	26,76	70	26,32	63	27,27	21,73
Secundario completo	94	18,91	45	16,92	49	21,21	23,05
Terciario/universitario incompleto	19	3,82	11	4,14	8	3,46	2,77
Terciario/universitario completo	6	1,21	3	1,13	3	1,30	2,27
Educación especial	2	0,40	1	0,38	1	0,43	0,31
Sin datos	5	1,01	4	1,50	1	0,43	0,81
Total	497	100	266	100	231	100	100

Fuente: Elaboración propia según datos de la EISAAR.

Se relevaron cinco (5) menores de 6 años y nueve (9) personas entre 13 y 17 años que no estaban escolarizados; de estos últimos, dos (2) ya habían terminado sus estudios secundarios y tres (3) no pudieron ser contactados nuevamente para realizar las gestiones correspondientes, mientras que uno (1)

de los menores ingresaría al jardín de infantes en marzo de 2019. Por tal motivo, ingresaron a Gestión de Casos cuatro (4) menores de 6 años y cuatro (4) personas entre 13 y 17 años que no asistían a un establecimiento educativo; respecto a ellos, el equipo de la USAm articuló con la Jefatura Distrital de Educación para que arbitre los medios necesarios para su inclusión al sistema educativo.

Empleo

Tabla 16. Situación de empleo en personas de 18 hasta 65 años según sexo. Isla Maciel, Avellaneda. N=593

Trabajo remunerado	Isla Maciel 2019						CMR 2017 - 2018 (%)	
	Total		Mujeres		Varones			
	N	%	N	%	N	%		
No	244	41,15	160	50,63	84	30,32	38,13	
Sí	Formal	144	24,28	52	16,46	92	33,21	18,87
	Informal	112	18,89	56	17,72	56	20,22	19,47
	Independiente	57	9,61	26	8,23	31	11,19	22,43
	Cooperativistas	30	5,06	18	5,70	12	4,33	- ¹⁷
	Sin datos	6	1,01	4	1,27	2	0,72	0,71
Sin datos	0	0,00	0	0,00	0	0,00	0,38	
Total	593	100	316	100	277	100	100	

Fuente: Elaboración propia según datos de la EISAAR.

Tabla 17. Tipo de actividades de riesgo toxicológico realizadas por algún miembro del hogar. Isla Maciel, Avellaneda. N=257

Actividades de riesgo	Isla Maciel 2019		CMR 2017-2018 ¹⁸ (%)
	N	%	
Acarreo y/o acopio chatarra	4	1,56	3,52
Acarreo y/o acopio de cartón	4	1,56	3,99
Fundición de metales	5	1,95	2,03
Quema de cables	3	1,17	2,44
Reciclado de baterías	4	1,56	1,44
Plomería	1	0,39	-
Trabajo rural	3	1,17	-
Fumigación	0	0,00	-

Fuente: Elaboración propia según datos de la EISAAR.

¹⁷ No se puede calcular dado que no se relevaba el dato en las EISAAR realizadas en 2017 y 2018.

¹⁸ Algunas categorías no se pueden calcular dado que no se relevaban esos datos en las EISAAR realizadas en 2017 y 2018.

En uno (1) de los nueve (9) hogares donde las personas refirieron realizar por lo menos una de estas actividades de riesgo, viven menores de 6 años.

Salud

Según lo relevado en las entrevistas comunitarias, dentro del barrio se encuentra el Centro de Atención Primaria (CAPS) Nro. 9. Los informantes entrevistados refirieron que se encuentra desbordado por un exceso de demanda debido a la concurrencia de numerosas personas de otros barrios. Refirieron que el principal problema es que deben concurrir temprano para conseguir turno.

Problemas de salud referidos por la población del barrio

En cuanto a la percepción de salud, en las entrevistas comunitarias se refirió como principal problema las enfermedades respiratorias, dermatológicas y tuberculosis.

En las tablas siguientes se presenta la información relevada en la pesquisa de población, hogar y vivienda.

Tabla 18. Distribución porcentual de los eventos de salud-enfermedad que se presentaron en algún miembro del hogar. Isla Maciel, Avellaneda. N=257

	Isla Maciel 2019		CMR 2017-2018 (%)
	N	%	
Pérdidas de embarazos	16	6,23	11,02
Recién nacidos bajo peso (<2.500 gramos)	9	3,50	5,05
Recién nacidos pretérmino	16	6,23	8,13
Muertes por cáncer	9	3,50	3,33
Muertes por enfermedad respiratoria	3	1,17	1,87
Muertes por infarto o Accidente Cerebro Vascular (ACV)	8	3,11	2,10
Muertes por accidente de tránsito	7	2,72	1,61
Muertes por caída de altura	3	1,17	0,53
Muertes por incendio o quemaduras	0	0,00	0,55
Muertes por ahogamiento	0	0,00	0,26

Fuente: Elaboración propia según datos de la EISAAR

El 56,97% (625) de las personas manifestó no tener cobertura de salud por obra social, prepaga o privada. Por otro lado, el 10,03% (110) de las personas presentaron controles de salud insuficientes¹⁹, de

¹⁹ Control de salud suficiente: de 0 a 6 meses mensual, de 6 meses a 1 año bimensual, entre 1 y 2 años trimestral, entre 2 y 3 años semestral, entre los 3 y 18 años anual y a partir de los 18 años cada dos años.

los cuales siete (7) eran menores de 6 años; asimismo, no se obtuvo información sobre la situación de controles de salud de tres (3) niños menores de 6 años. Del total de menores de 6 años con controles insuficientes de salud o sin datos sobre sus controles, dos (2) no ingresaron dispositivo de Gestión Casos porque no pudieron ser localizados para realizar las gestiones correspondientes.

Tabla 19. Personas mayores de 18 años que manifestaron fumar tabaco. Isla Maciel, Avellaneda. N=652

EISAAR		CMR 2017-2018 (%)	Encuesta Nacional de Factores de Riesgo (ENFR) ²⁰		
Isla Maciel 2019			Buenos Aires (%)	CABA (%)	Argentina (%)
N	%				
175	26,84	19,53	23,1	17,5	22,2

Fuente: Elaboración propia según datos de la EISAAR y ENFR.

A continuación, se presentan las frecuencias de problemas de salud referidos por las personas entrevistadas sobre los integrantes de los hogares relevados.

Tabla 20. Problemas respiratorios crónicos referidos. Isla Maciel, Avellaneda. N=1.097

	Isla Maciel 2019														CMR 2017-2018 (%)
	Menores de 6		6 a 14		15 a 29		30 a 64		65 y más		Sin datos de edad		Total		
	N	%	N	%	N	%	N	%	N	%	N	%	N	%	
Asma-enfisema-bronquitis crónica (EPOC)	6	4,14	20	8,58	8	2,53	21	6,19	10	16,95	1	20,00	66	6,02	3,91

Fuente: Elaboración propia según datos de la EISAAR.

Tabla 21. Problemas de salud referidos de personas de 18 años y más. Isla Maciel, Avellaneda²¹. N=652

Patologías ²²	EISAAR		ENFR		
	Isla Maciel	CMR 2017-2018	Buenos Aires	CABA	Argentina
	%	%	%	%	%
Hipertensión	12,42	12,99	35,30	26,60	34,70
Diabetes	6,90	5,25	13,10	8,80	12,70
Colesterol elevado	5,98	4,75	27,90	29,60	28,90
Ataque Cardíaco*	1,84	1,56	3,00	4,20	3,80

²⁰ Porcentajes de población (muestra) en la Encuesta Nacional de Factores de Riesgo (ENFR) 2013: 18-24: 13,4%; 25-34: 21,7%; 35-49: 27,8%; 50-64: 20,4%; 65 y más: 16,6%; población total mayor a 18 años: 32.365. Porcentajes de población (muestra) en la ENFR 2018: 18-24: 4,2%; 25-34: 14,6%; 35-49: 30,2%; 50-64: 27,9%; 65 y más: 23,1%; población total mayor a 18 años: 29.224.

²¹ Los datos de Argentina, Buenos Aires y CABA corresponden a la tercera y cuarta Edición de la Encuesta Nacional de Factores de Riesgo (ENFR), Años 2013 y 2018.

²² Aunque el ataque cardíaco (infarto) y el accidente cerebro vascular (ACV) son eventos agudos, se incluyen en esta tabla junto con eventos de salud crónicos dado que suelen ser consecuencia de estos eventos o factores de riesgo cardiovasculares tales como la hipertensión arterial, la diabetes y el colesterol elevado, entre otros.

Patologías ²²	EISAAR		ENFR		
	Isla Maciel	CMR 2017-2018	Buenos Aires	CABA	Argentina
	%	%	%	%	%
Accidente cerebro vascular (ACV)*	1,69	1,25	2,10	2,10	1,90

Fuente: Elaboración propia según datos de la EISAAR y la ENFR.

*Por discontinuidad en el relevamiento de estos eventos, último dato disponible ENFR 2013

Tabla 22. Problemas de salud referidos en el último año según grupos de edad. Isla Maciel, Avellaneda. N= 1.097²³

	Isla Maciel 2019														CMR 2017-2018 (%)
	Menores de 6		6 a 14		15 a 29		30 a 64		65 y más		Sin datos de edad		Total general		
	N	%	N	%	N	%	N	%	N	%	N	%	N	%	
Tos o dificultad para respirar	13	8,97	18	7,73	13	4,11	33	9,73	14	23,73	1	20,00	92	8,39	12,43
Tos o dificultad para respirar 3 o más episodios	7	4,83	9	3,86	5	1,58	12	3,54	7	11,86	0	0,00	40	3,65	5,55
Diarreas	19	13,10	34	14,59	26	8,23	34	10,03	9	15,25	1	20,00	123	11,21	9,10
Diarreas 3 o más episodios	8	5,52	10	4,29	5	1,58	11	3,24	1	1,69	1	20,00	36	3,28	3,95
Parásitos	18	12,41	24	10,30	10	3,16	9	2,65	0	0,00	0	0,00	61	5,56	3,59
Problemas dermatológicos	16	11,03	27	11,59	22	6,96	21	6,19	5	8,47	0	0,00	91	8,30	9,15
Caída de altura	2	1,38	0	0,00	1	0,32	1	0,29	0	0,00	0	0,00	4	0,36	0,34
Intoxicación por plomo	1	0,69	0	0,00	0	0,00	0	0,00	0	0,00	0	0,00	1	0,09	0,28

Fuente: Elaboración propia según datos de la EISAAR.

Respecto al menor de 6 años de quien refirieron como problema de salud intoxicación por plomo en el último año y que realizó los estudios correspondientes en el Hospital General de Agudos Dr. Cosme Argerich, fue citado para realizar el análisis de plumbemia y el resultado estuvo dentro de los valores de referencia²⁴.

El 26,07% (286) de las personas refirieron haber tenido algún problema de salud agudo en el último año, y de ellas el 15,38% (44) refirió no haber recibido asistencia médica. Por otro lado, el 16,59% (182) de las personas refirieron presentar alguna enfermedad crónica, de las cuales el 10,99% (20) refirió que no se encontraban bajo tratamiento médico al momento de realizar la pesquisa. De las personas que

²³ En la tabla 5 se presentan la siguiente información sobre población por grupos de edad:

Menores de 6 años: 145;
6 a 14 años: 233;
15 a 29 años: 316;
30 a 64 años: 339;
65 años y más: 59;
Sin datos: 5.

²⁴ Se incluye en las tablas que se presentan en la sección "Evaluación toxicológica".

refirieron tener alguna enfermedad aguda o crónica, 29 aceptaron ingresar a la estrategia de Gestión de Casos y el equipo de la USAm realiza las gestiones correspondientes para que puedan acceder a las consultas médicas que requieren.

Por otro lado, 0,82% (9) refirieron algún tipo de cáncer.

Tabla 23. Situación de vacunación según referencia de la persona entrevistada en cada hogar. Isla Maciel, Avellaneda. N=1.097

	Isla Maciel 2019						CMR 2017-2018 (%)
	Menores de 6 años		6 a 11 años		Población general		
	N	%	N	%	N	%	
Carnet de vacunación incompleto	0	0,00	3	1,82	26	2,37	4,35
No tiene carnet	0	0,00	0	0,00	55	5,01	4,39
Carnet completo	144	99,31	162	98,18	1.009	91,98	89,89
Sin datos	1	0,69	0	0,00	7	0,64	1,37
Total	145	100	165	100	1.097	100	100

Fuente: Elaboración propia según datos de la EISAAR.

Tabla 24. Asociación de eventos de salud-enfermedad y factores ambientales en Isla Maciel, Avellaneda²⁵

Evento	Factor de exposición	Odds ratio	Intervalo de Confianza		p
Asma - Enfisema - Bronquitis crónica (EPOC)	No tener piso de material	0,977	0,456	2,095	0,952
	Tener terreno rellenado	2,221	1,120	4,404	0,019
	Paredes de chapa, madera o desecho	0,988	0,553	1,766	0,967
	Alguien fuma en el hogar	0,858	0,518	1,419	0,549
	La persona fuma	0,737	0,333	1,630	0,450
Dificultad para respirar y/o tos (3 o más episodios en el último año)	No tener piso de material	0,999	0,384	2,595	0,998
	Paredes de chapa, madera o desecho	1,025	0,494	2,125	0,948
	Alguien fuma en el hogar	0,494	0,249	0,983	0,041
	La persona fuma	1,006	0,393	2,574	0,991
Diarreas (3 o más episodios en el último año)	Tener terreno rellenado	1,044	0,506	2,152	0,908
Parásitos	Tener terreno rellenado	0,524	0,263	1,043	0,062
	No tener agua de red	2,011	0,828	4,882	0,116
	Tener animales domésticos	1,223	0,663	2,256	0,519
Problemas dermatológicos	Tener terreno rellenado	1,334	0,804	2,213	0,263
	No tener agua de red	1,803	0,828	3,927	0,133

²⁵ Odds Ratio (OR): Medida de asociación entre un factor de riesgo y la enfermedad que resulta del cociente entre el Odds del grupo expuesto sobre el Odds del grupo no expuesto, siendo un odds una forma alternativa de expresar la posibilidad de ocurrencia de un evento de interés o de presencia de una exposición. Analiza ante un grupo de personas enfermas en comparación con las no enfermas, cuántas veces más frecuente fue la exposición al factor de riesgo analizado. La razón de momios u Odds Ratio, se presenta con un nivel de confianza del 95%, que estima la variación posible de resultados asumiendo una influencia del azar en el resultado de hasta el 5%. Si el valor de OR es cercano a 1, quiere decir que la prevalencia entre expuestos y no expuestos al factor analizado es la misma. En el caso de que el OR < 1, la prevalencia entre los expuestos se considera menor que en no expuestos y en el caso contrario con un OR > 1 se interpreta que la prevalencia fue mayor en el grupo expuesto.

Evento	Factor de exposición	Odds ratio	Intervalo de Confianza		<i>p</i>
	Paredes de chapa, madera o desecho	0,686	0,398	1,185	0,175
	Tener desagüe a pozo ciego, hoyo, entre otros (manejo inadecuado de excretas)	2,353	1,012	5,469	0,041
	Tener animales domésticos	0,746	0,470	1,185	0,214

Fuente: Elaboración propia según datos de la EISAAR.

Como se observa en la tabla precedente, en Isla Maciel se encontró asociación estadísticamente significativa ($p < 0,05$) entre la referencia a problemas respiratorios crónicos con tener terreno rellenado; y la referencia a problemas dermatológicos con el manejo inadecuado de excretas.

Riesgos ambientales

Establecimientos declarados agentes contaminantes

Tabla 25. Establecimientos agentes contaminantes entre 0 y 1.000 metros del barrio. Isla Maciel, Avellaneda

Total de establecimiento declarados agentes contaminantes ²⁶	14
Establecimientos agentes contaminantes de seguimiento particular ²⁷	5
Establecimientos agentes contaminantes no críticos ²⁸	9

Fuente: Elaboración propia.

Tabla 26. Establecimientos de seguimiento particular y distancia a Isla Maciel, Avellaneda.

Establecimiento	Distancia	Macro actividad
EXOLGAN S.A.	Entre 101 y 400 metros	Servicios de transportes
VUELTA DE ROCHA S.A.	Entre 401 y 700 metros	Transporte de pasajeros
CENTRAL DOCK SUD	Entre 701 y 1.000 metros	Generación de energía
ANTIVARI S.A.	Entre 701 y 1.000 metros	Servicios de transportes
ODFJELL TERMINALS TAGSA S.A.	Entre 701 y 1.000 metros	Servicios de transportes

Fuente: Elaboración propia.

²⁶ "Todo establecimiento que se encuentre radicado en el ámbito de la Cuenca Matanza Riachuelo conforme lo previsto en el artículo 1° de la Ley N° 26.168, que genere emisiones gaseosas o residuos sólidos en contravención a la legislación aplicable o que no permita preservar o alcanzar los objetivos de calidad fijados para los mismos, o que no cumpla con los límites establecidos en la Tabla Consolidada de Límites Admisibles para Descargas de Efluentes Líquidos establecidos por la Resolución ACUMAR N° 1/2007 y sus modificatorias" (ACUMAR, 2017).

²⁷ "Establecimientos industriales, de servicios o agrícola-ganaderos que requieren un seguimiento y control más detallado por considerarse de mayor relevancia ambiental y potencialmente contaminantes. Para éstos, se diseñó un Plan de Seguimiento con el fin de realizar una secuencia planificada de acciones de evaluación, observaciones y mediciones de los procesos. Garantizando que se cumplan con las medidas de mitigación correspondientes, cuando se detecten impactos negativos que violen normas, criterios o políticas de protección y conservación del ambiente" (ACUMAR, 2017).

²⁸ Aquellos declarados agentes contaminantes que no son de seguimiento particular ni se localizan en Dock Sud.

Figura 6. Isla Maciel – Avellaneda, y establecimientos de seguimiento particular. Soporte: Google Earth.



Fuente: Elaboración propia.

Tabla 27. Establecimientos no críticos y distancia a Isla Maciel, Avellaneda.

Establecimiento	Distancia	Rubro / Actividad
EMPRESA DE TRANSPORTE PEDRO DE MENDOZA S.A.	Entre 401 y 700 metros	Terminal de ómnibus y transporte urbano
FERNANDEZ Y CIA S.A.	Entre 401 y 700 metros	Fábrica de soda y agua
PANS COMPANY S.A.	Entre 401 y 700 metros	Industria Alimenticia
ANTONIO MERCURI SACIF – FACENDA S.A.	Entre 701 y 1.000 metros	Reparación de vehículos propios, garaje y lavadero de vehículos
GOMAPLAST SAIC	Entre 701 y 1.000 metros	Fabricación de artículo de caucho
HORMIGONERA MARTIN COCCO S.R.L.	Entre 701 y 1.000 metros	Fabricación de productos minerales no metálicos
RECTIFICADORA EL ARSENAL	Entre 701 y 1.000 metros	Rectificación de motor
RODACO ARGENTINA S.A.	Entre 701 y 1.000 metros	Fabricación de cubiertas y cámaras
SOPRANO S.R.L.	Entre 701 y 1.000 metros	Servicios relacionados con la impresión

Fuente: Elaboración propia.

Figura 7. Isla Maciel – Avellaneda, y establecimientos no críticos. Soporte: Google Earth.



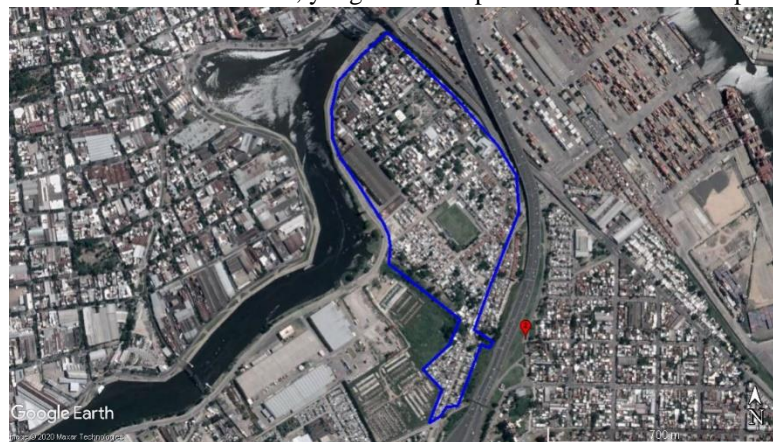
Fuente: Elaboración propia.

A través de las entrevistas comunitarias se relevó que en el barrio se perciben olores eventuales provenientes de la petroquímica de Dock Sud.

Residuos

Respecto a los lugares de disposición de residuos²⁹, en los límites del barrio se localiza un (1) micro basural.

Figura 8. Isla Maciel – Avellaneda, y lugares de disposición de residuos. Soporte: Google Earth.



Fuente: Elaboración propia.

Tabla 28. Residuos domiciliarios y limpieza de sectores comunes, según datos relevados en las entrevistas comunitarias. Isla Maciel, Avellaneda

Servicio de recolección	Sí
Prestador	Municipio
Frecuencia	Diaria
Principales problemáticas referidas	No es percibida como una problemática. La recolección no es puerta a puerta, sino por contenedores; respecto a estos últimos, los habitantes del barrio refirieron que no son suficientes
Limpieza de márgenes	-
Limpieza de calles	Hay cooperativa de limpieza

Fuente: Elaboración propia.

En agosto de 2019, a partir de la denuncia de habitantes del barrio sobre puntos de acumulación de escombros y residuos domiciliarios, el equipo de la USAm articuló con el área de Hábitat, la Delegación de Dock Sud y Residuos Sólidos Urbanos del Municipio para la limpieza de los mismos, tarea que fue

²⁹ Se considera como factor de riesgo dado que la acumulación de residuos conlleva la aparición de roedores y otras plagas que pueden afectar la salud de la población. La Dirección de Gestión Integral de Residuos Sólidos (DGIRS) de ACUMAR clasificó los lugares de acumulación de residuos según el volumen estimado de los mismos al momento de detectar el sitio: puntos de arrojado de 0-15 m²; micro basural de 15-500 m²; basural de 500-15.000 m², y más de 15.000 m² macro basural.

realizada por el Municipio a fines de dicho mes. En septiembre del mismo año, el equipo de la USAm informó al Municipio que se continuaban observando residuos en los puntos referidos, y en respuesta a ello, el Municipio realizó un nuevo operativo de limpieza.

Por último, en la zona aledaña a los puntos de arrojado, el equipo de la USAm realizó un operativo de promoción puerta a puerta sobre basura y su impacto en la salud.

A continuación, se presenta información relevada en la EISAAR referida a la presencia de roedores en la zona y prácticas de riesgo en el manejo de la basura.

Tabla 29. Prácticas de riesgo relacionadas con la basura en los hogares. Isla Maciel, Avellaneda N=257

	Isla Maciel 2019		CMR 2017-2018 (%)
	N	%	
Hogares cuyos integrantes han afirmado que acumulan basura fuera/dentro del terreno	20	7,78	31,17
Hogares cuyos integrantes han afirmado que queman basura fuera del terreno	1	0,39	4,58
Hogares cuyos integrantes han afirmado que queman basura dentro del terreno	2	0,78	4,29
Hogares cuyos integrantes han afirmado haber observado ratas, ratones y/o lauchas alguna vez	162	63,04	75,51

Fuente: Elaboración propia según datos de la EISAAR.

Tabla 30. Presencia de roedores, según información obtenida en entrevistas comunitarias. Isla Maciel, Avellaneda

Presencia de roedores en la zona	Acciones realizadas	Observaciones
Sí	No hubo operativos de desratización	-

Fuente: Elaboración propia.

Con relación a la presencia de roedores, en agosto de 2019 el equipo de la USAm solicitó al área de Control de Plagas y Vectores del Municipio la desratización de la zona afectada. A fines del mismo mes, el Municipio realizó la desratización de la zona indicada y en septiembre del mismo año, se realizó una nueva desratización en otra zona del barrio. Actualmente se realizan desratizaciones con frecuencia cuatrimestral y por pedidos específicos del equipo de la USAm.

Por otro lado, a partir del conocimiento de casos confirmados de dengue en el barrio, se articuló con la Subsecretaría de Promoción de la Salud, Control de Plagas y Vectores, la Delegación de Dock Sud, Secretaría de Salud, Envión y el CAPS Nro. 9 del Municipio para trabajar en conjunto sobre la prevención y sintomatología del dengue. Se realizaron actividades de promoción puerta a puerta en todos los sectores

del barrio, y se realizaron charlas y talleres sobre la problemática en el jardín del barrio. Además, el Municipio colocó dos (2) nuevos contenedores, desmalezó, limpió un punto de arrojó y realizaron varias fumigaciones para control de foco de dengue.

Riesgo Hídrico

Tabla 31. Riesgo de inundación, según distintas fuentes de información. Isla Maciel, Avellaneda

	Instituto Geográfico Nacional (IGN)	DOT ACUMAR	Entrevistas comunitarias
Barrio en zona inundable	Sí ³⁰	No ³¹	No se refirieron

Fuente: Elaboración propia.

Calidad Ambiental

Figura 9. Imagen satelital de Isla Maciel – Avellaneda, y Estaciones de monitoreo. Soporte: Google Earth



Fuente: Elaboración propia.

Tabla 32. Calidad de agua superficial. Isla Maciel, Avellaneda

Ubicación en la CMR	Cuenca baja ³²
Cursos de agua cercanos	Río Matanza Riachuelo
Distancia a curso de agua más cercano	100 metros
Estación de monitoreo de agua superficial más cercana	31-PteAvell (34°38'16.88"S, 58°21'20.48"O)
Monitoreo de la estación	Desde 2008

Fuente: Elaboración propia.

³⁰ El barrio se ubica por debajo de los cinco metros sobre el nivel del mar.

³¹ El barrio se encuentra por debajo de la cota mínima de inundación.

³² Se consideró que la gente del barrio podría tener baja interacción con el agua superficial de la zona por contacto directo. De todas formas, se analizaron algunos parámetros específicos considerando su potencial efecto sobre la salud si se estableciera un contacto directo con el agua. Los resultados obtenidos para estos parámetros fueron comparados con los valores de referencia asociados al uso II: "Apta para actividades recreativas e/contacto directo"; contemplados en el Anexo II de la Resolución ACUMAR N°46/2017, mediante la cual se regulan los Límites de Vertido, Usos y Objetivos de Calidad del Agua y la Declaración de Agente Contaminante. Se analizó la mediana de los resultados obtenidos en la estación de monitoreo próxima al barrio.

Tabla 33. Parámetros medidos en la estación 31-PteAvell y comparación con valores máximos para uso II.

Parámetro		Unidad de medida	Límite aceptado para uso II	31-PteAvell Nov'15-Nov'16 ³³
Físico-químicos	Nitrógeno Amoniacal	mg NH ₄ ⁺ /l	3	0,95
Inorgánicos	Cromo total	mg Cr/l	0,05	0,022
Orgánicos y Microbiológicos	Hidrocarburos totales³⁴	mg/l	0,05	0,3
	Coliformes Fecales	UFC/100 ml	150	300.000

Fuente: Elaboración propia.

Los coliformes fecales implican riesgo de infección por contacto directo o por ingesta accidental de agua. Respecto a los hidrocarburos totales, que tienen un leve efecto irritante dérmico, si bien la mediana de las campañas es 0,3 mg/l (límite de detección de la técnica analítica utilizada para determinación de hidrocarburos), en dos (2) campañas los valores alcanzaron niveles de 0,6 mg/l, superior al límite aceptado para Uso II (0,05 mg/l).

Tabla 34. Calidad de agua subterránea³⁵. Isla Maciel, Avellaneda

Pozo de monitoreo de agua subterránea más cercano	ACUMAR-006F (34°39'13.60"S, 58°21'10.60"O)
Distancia	500 metros
Acuífero	Freático
Monitoreo de la estación	Instituto Argentino del Agua (INA)

Fuente: Elaboración propia.

Tabla 35. Parámetros medidos en el pozo de agua subterránea ACUMAR-006F y comparación con valores máximos para consumo humano.

Parámetro	Unidad de medida	Límite aceptado para consumo CAA	ACUMAR-006F - Freático 2014, 2015 y 2016
Nitrato	mg/l	<45	2,8
Nitrógeno Amoniacal	mg/l	<0,2	15,9
Arsénico	mg/l	<0,05	0,006

Fuente: Elaboración propia.

De los parámetros analizados, el nitrógeno amoniacal no cumple con el valor de referencia. Este parámetro es un indicador de contaminación reciente por presencia de efluentes con altos contenidos de materia orgánica; en las viviendas que disponen sus efluentes en pozos ciegos, la migración de esta

³³ Siete (7) campañas de monitoreo a cargo de la empresa EVARSA.

³⁴ El límite de detección de la técnica analítica utilizada para determinación de Hidrocarburos (0,3 mg/l) es superior al valor de referencia del Uso II (0,050 mg/l), por lo tanto, sólo se podrá confirmar incumplimiento del mismo cuando el resultado sea superior a dicho límite.

³⁵ Se seleccionan tres parámetros, nitrato, nitrógeno amoniacal y arsénico, como indicadores de calidad del agua subterránea; se realizan promedios a partir de los resultados obtenidos entre los años 2014, 2015 y 2016, y se utilizan como valor de referencia los niveles establecidos por el Código Alimentario Argentino (CAA) para determinar la calidad del agua subterránea que dicha población puede llegar a consumir, si accede al agua de pozo. Cabe mencionar que sólo se analizaron parámetros físico-químicos, ya que no se dispone de parámetros bacteriológicos.

materia orgánica podría contaminar el agua subterránea deteriorando la calidad del agua de los acuíferos y la aptitud de la misma para consumo.

Pasivos ambientales

Con relación a los pasivos ambientales³⁶, a menos de 1.000 metros del barrio se localiza cinco (5) pasivos industriales; de ellos, dos realizaban servicios complementarios para el transporte por agua (incluyendo explotación de servicios de terminales, tales como puertos y muelles), uno se dedicaba al transporte automotor de cargas y otro se dedicaba al servicio de transporte automotor urbano regular de pasajeros.

Figura 10. Isla Maciel – Avellaneda, y pasivos ambientales. Soporte: Google Earth.



Fuente: Elaboración propia.

Suelo

Teniendo en cuenta la zonificación del Municipio se observa que el barrio está catalogado como uso de suelo residencial, uso de suelo espacio verde³⁷ y uso de suelo productivo industrial. Desde las imágenes satelitales no se visualizan áreas de actividad agrícola cercanas al barrio.

Tabla 36. Datos sobre suelo relevados en entrevistas comunitarias. Isla Maciel, Avellaneda

	Sí/No	Observaciones
Terreno rellenado	Sí	-

Fuente: Elaboración propia.

³⁶ Los pasivos ambientales son definidos por la Dirección de Ordenamiento Territorial (DOT) de ACUMAR como “aquellos sitios en los que se desarrollaron actividades, ya sea de carácter público o privado, que han provocado deterioros en los recursos naturales y de los ecosistemas, representando un riesgo permanente y/o potencial para la salud y la integridad física de la población y han sido abandonados por los responsables ante la Ley, convirtiéndose en una deuda ambiental”.

³⁷ Sectores públicos (en los que predomine la vegetación y el paisaje), cuya función principal sea servir a la recreación de la comunidad y contribuir a la depuración del medio ambiente (Artículo 8, Ley N° 8.912, 1977).

Tabla 37. Características del suelo según datos relevados en la EISAAR Isla Maciel, Avellaneda. N=257

	Isla Maciel 2019		CMR 2017-2018 (%)
	N	%	
Hogares sobre terreno rellenado	122	47,47	68,35
Hogares con huerta familiar	10	3,89	6,95

Fuente: Elaboración propia según datos de la EISAAR.

El 19 de febrero de 2019, el equipo de Toxicología Ambiental de la DSyEA llevó a cabo mediciones del suelo superficial de posibles sitios contaminados mediante el equipo portátil de fluorescencia de rayos X (XRF). Los puntos de muestreo seleccionados fueron sitios de quema y acopio de chatarra identificados: un espacio en el que se ubican hierros sobre la vereda para soldar, un sitio de quema cercano a un basural a cielo abierto, al costado de una cancha de fútbol sobre la que se observó acopio de chatarra de un domicilio y al lado de una cancha de cemento ubicada al costado de una plaza de juegos. Se observaron valores que excedieron los establecidos por la normativa vigente (Ley 24.051. DR 831/93) para los siguientes elementos: plomo, cobre, cadmio, antimonio, bario y zinc³⁸. En septiembre del mismo año, el equipo de la USAm entregó a la Secretaría de Salud del Municipio el protocolo Nro. 0105-AVE-IM donde se detallan los resultados de dichos muestreos.

Evaluación toxicológica

Según los criterios establecidos por el equipo de Toxicología³⁹ de la DSyEA, se detectaron 163 personas con sospecha de exposición al plomo, de las cuales 22 no asistieron para realizar la evaluación toxicológica, 46 no se encontraron en el hogar, 54 rechazaron el estudio y 41 realizaron la evaluación.

Tabla 38. Casos con sospecha de exposición a plomo y resultados de las evaluaciones realizadas. Isla Maciel, Avellaneda.

	Población general	Menores 6 años
Casos con sospecha de exposición	163	145
Evaluaciones realizadas	41	17
Resultado dentro de los Valores de Referencia ⁴⁰	30	9
Resultado por encima de los Valores de Referencia	8	6
Resultados pendientes	3	2
Negativas	54	31

Fuente: Elaboración propia.

³⁸ La información se detalla en el Protocolo N°: 0105-AVE-IM

³⁹ Si algún adulto de la familia realiza reciclado de baterías, quema de cables, acopio de chatarras, plomada, taller mecánico, soldadura (independientemente de si lo realizan dentro o fuera de la casa), se realizará evaluación de plomemia a: menores entre 6 meses y 6 años, niños entre 6 años y 18 años que realicen la actividad junto al adulto, embarazadas, madres de los menores de 6 meses, adultos expuestos laboralmente.

⁴⁰ Según la Guía Oficial del Programa Nacional de Prevención y Control de Intoxicaciones (PRECOTOX) del Departamento de Salud Ambiental del Ex - Ministerio de Salud de la Nación son: <5 µg/dl en menores de 18 años y en mujeres embarazadas. <10 µg/dl en personas de 18 años o más.

Las personas que realizaron la evaluación toxicológica se derivaron al dispositivo Gestión de Casos; aquellos que no realizaron el estudio, no se contabilizaron como casos.

Gestión de Casos

En la siguiente tabla se especifican los motivos de ingreso al dispositivo de los casos detectados en Isla Maciel⁴¹.

Tabla 39. Cantidad de derivaciones realizadas a Gestión de Casos según motivo de derivación. Isla Maciel, Avellaneda

Motivo de derivación	Población general	Menores 6 años
Controles de salud insuficientes en menores de 6 años y embarazadas	8	8
Enfermedades crónicas o agudas en el último año sin tratamiento	29	1
Gestión de Certificado Único de Discapacidad (CUD)	17	0
Gestión de Asignación Universal por Hijo (AUH)/por Embarazo (AUE)	15	5
Gestión de otras pensiones	2	0
Gestión de Documento Nacional de Identidad (DNI)	4	1
Niños de 4 y 5 años sin escolarizar	4	4
Niños de 13 a 17 años sin escolarizar	4	0
Carnet de vacunación incompleto en menores de 12 años	3	0
Sospecha de intoxicación por plomo u otro contaminante	33	11
Exposición excesiva a plomo u otro contaminante	8	6
Otros motivos	6	0

Fuente: Elaboración propia.

Para dar curso a la resolución de los casos con problemáticas de salud referidas por la población encuestada, se derivaron al CAPS Nro. 9; con este efector se articuló también para la gestión de otras problemáticas.

Las personas derivadas por sospecha de intoxicación por plomo u otro contaminante y las derivadas por confirmación de exposición a contaminantes ambientales, evidenciada por valores por encima de los de referencia en sangre, fueron evaluadas y realizan seguimiento toxicológico por el equipo de toxicología de la DSyEA.

⁴¹ Cabe aclarar que se detalla la cantidad de derivaciones por cada problemática abordada, motivo por el cual el número no necesariamente corresponde con el total de casos, ya que una persona puede ser derivada por más de una problemática. Por otro lado, se informa que no se contabilizan los casos de personas que no aceptan la incorporación al dispositivo. Aquellos casos donde se vea vulnerado algún derecho de un menor de edad, ingresan al dispositivo aunque el mayor a cargo se rehúse, y se realizan las intervenciones correspondientes.

Por otro lado, para los casos en que se detectaron falta de documentación para otras pensiones, se gestionaron turnos en la Dirección Municipal de Discapacidad. En aquellos casos en que se detectaron falta de CUD, se articuló con la Dirección antes mencionada, se informó a las personas sobre los requisitos necesarios para el trámite, se entregaron los formularios y se gestionaron turnos médicos en casos que lo requirieron. Asimismo, para los casos que no tenían AUH/AUE, se gestionaron turnos para realizar los trámites en la Administración Nacional de la Seguridad Social (ANSES). Por último, para la gestión de los casos en que se detectaron falta de DNI, se articuló con el Servicio Local de Promoción y Protección de los Derechos del Niño/a, Adolescentes y sus familias, y se derivaron al programa “Garantizar tu identidad”⁴².

El avance de las gestiones de derivación de los casos a los efectores locales a la fecha de elaboración de este informe, distribuidos según grupos de edad se puede observar en la siguiente tabla.

Tabla 40. Seguimiento de Casos. Isla Maciel, Avellaneda. Octubre 2019.

	Menores de 6 años		De 6 a 17 años		Mayor o igual a 18 años		Total	
	N	%	N	%	N	%	N	%
Total de derivaciones	30	100	41	100	38	100	109	100
En seguimiento ⁴³	6	20	2	5	0	0	8	7
En proceso de derivación ⁴⁴	0	0	1	2	0	0	1	1
Resueltos ⁴⁵	16	53	20	49	22	58	58	53
Perdidos ⁴⁶	0	0	3	7	0	0	3	3
Rechazos ⁴⁷	0	0	3	7	8	21	11	10
Descartado ⁴⁸	6	20	12	29	7	18	25	23
Pendiente ⁴⁹	2	7	0	0	1	3	3	3

Fuente: Elaboración propia.

Desde la USAm se da continuidad a las intervenciones para los casos detectados, tanto individuales como colectivos, a través de actividades de prevención y promoción de la salud ambiental, como así también mediante la convocatoria y participación en mesas de trabajo con la comunidad y actores sociales y gubernamentales.

⁴² Permite inscribir y documentar a los niños y niñas entre uno (1) y 12 años (inclusive) de edad, nacidos en la provincia de Buenos Aires, que aún no hayan sido anotado. La inscripción y documentación se realiza en todas las escuelas públicas de la Provincia, como así también en operativos documentarios que se realicen cercanos al lugar de residencia, en el Estado En Tu Barrio. Fuente: https://www.gba.gov.ar/registrodelaspersonas/garantizar_tu_identidad/de_que_se_trata Consultado en marzo 2019

⁴³ Casos en seguimiento por el equipo de toxicología de la DSyEA y otros que presentan problemáticas integrales que requieren un seguimiento exhaustivo a largo plazo y la articulación con diferentes organismos y efectores.

⁴⁴ Casos cuyas derivaciones a efectores se estén gestionando y se espera una resolución en el corto plazo.

⁴⁵ Casos en los que se hayan realizado todas las intervenciones posibles y articulado con el efector encargado de la resolución del caso o cuando hayan recibido el alta toxicológica.

⁴⁶ Casos detectados que no se haya podido re-contactar.

⁴⁷ Personas que se negaron a recibir las intervenciones ofrecidas o que se ausentan tres veces a un turno programado.

⁴⁸ Casos que realizaron análisis toxicológico y en la primera evaluación obtuvo un resultado dentro de los parámetros de referencia.

⁴⁹ Casos que realizaron análisis toxicológico y se encuentran a la espera de los resultados.

Acrónimos

ACUMAR	Autoridad de Cuenca Matanza Riachuelo
ANSES	Administración Nacional de la Seguridad Social
AUE	Asignación por Embarazo
AUH	Asignación Universal por Hijo
AySA	Agua y Saneamientos Argentinos S. A.
CAA	Código Alimentario Argentino
CABA	Ciudad Autónoma de Buenos Aires
CAPS	Centro de Atención Primaria
CMR	Cuenca Matanza Riachuelo
CNPHyV	Censo Nacional de Población, Hogares y Viviendas
CUD	Certificado Único de Discapacidad
DGIRS	Dirección de Gestión Integral de Residuos Sólidos
DNI	Documento Nacional de Identidad
DOT	Dirección de Ordenamiento Territorial
DSyEA	Dirección de Salud y Educación Ambiental
EISAAR	Evaluación Integral de Salud Ambiental en Áreas de Riesgo
ENFR	Encuesta Nacional de Factores de Riesgo
IGN	Instituto Geográfico Nacional
INA	Instituto Nacional del Agua
INDEC	Instituto Nacional de Estadística y Censos
NBI	Necesidades Básicas Insatisfechas
UREM	Urbanización Emergente
USAm	Unidad Sanitaria Ambiental
USM	Unidad Sanitaria Móvil

Fuentes consultadas

- Dirección de Ordenamiento Territorial (DOT) de la Autoridad de Cuenca Matanza-Riachuelo (ACUMAR)
- Instituto Geográfico Nacional (IGN), <http://www.ign.gob.ar/>
- Instituto Nacional de Estadística y Censo (INDEC). Datos Censo 2010, http://www.indec.gob.ar/nivel4_default.asp?id_tema_1=2&id_tema_2=41&id_tema_3=135
- Municipalidad de Avellaneda, <https://www.avellaneda.gob.ar/>
- Base de Datos Hidrológica – BDH -ACUMAR
- Código Alimentario Argentino, Artículo 982, Año 2007, Calidad de Agua de Consumo Proyecto de Resolución de Agente Contaminante-Límite de Vertido- Calidad de Agua – ACUMAR. ANEXO III: características y valores de parámetros asociados a los usos / objetivos de calidad establecidos y a establecer en forma progresiva para las aguas superficiales en la cuenca hídrica matanza riachuelo y sus sub-cuencas.
- Dirección de Fiscalización y Adecuación Ambiental, ACUMAR: <http://www.acumar.gob.ar/wp-content/uploads/2016/12/Ficha.-Indicador-21.-Establecimientos-cr%C3%ADticos-identificados-y-adecuados.pdf>