



# Evaluación Integral de Salud Ambiental en Áreas de Riesgo (EISAAR)

Informe integrador de los principales  
hallazgos, 2023.

San Javier, Municipio de Ezeiza.

Urbanización Emergente de alto riesgo.





## Introducción

La puesta en marcha del operativo EISAAR requirió del consenso de la jurisdicción de Ezeiza para el abordaje de la urbanización emergente (UREM) San Javier en Spegazzini, seleccionada por su categorización de alto riesgo acorde a la valoración del Mapa de Riesgo Sanitario Ambiental (MaRSA)<sup>1</sup>. El abordaje comprendió la realización de una entrevista comunitaria, un relevamiento puerta a puerta con la lógica de indagación-acción que incluyó desarrollar intervenciones de educación para la salud y otorgar prestaciones de salud animal durante el mismo operativo. Asimismo, se evaluó la necesidad de tomar muestras biológicas y/o en el ambiente para buscar evidencias del impacto de la contaminación ambiental en la salud. Para la derivación de las problemáticas de salud relevadas se involucró al sistema de salud local. En los meses subsiguientes se brindó a las autoridades del Municipio una devolución de los resultados. A continuación, se detallan los principales hallazgos de la EISAAR.

## Datos sociodemográficos y ambientales

La UREM San Javier se localiza en Spegazzini, Ezeiza, en la Cuenca Media del Río Matanza Riachuelo (RMR), subcuenca del arroyo Navarrete y Cañuelas. Está compuesta por 30 manzanas en una zona periurbana, delimitadas por las calles Roma, El Chocón, Tales de Mileto y Pitágoras (radios censales 062700811, 062700812, 062700813, 062700901) (Figura 1). El terreno de la UREM era un descampado y hace más de 50 años atrás las personas fueron comprando lotes y asentándose. La mayoría de las calles son de tierra, salvo algunas principales que han sido asfaltadas por el Municipio de Ezeiza: Boyle, Mosconi en su totalidad y parte de Niepce, Roma y Mariote. Dentro del barrio hay una plaza. La UREM cuenta con una delegada barrial y algunas instituciones como un club, iglesias, merenderos, una biblioteca y una cooperativa.

---

<sup>1</sup>El MaRSA se confeccionó con la sumatoria de datos obtenidos a través de distintas fuentes de información secundaria, vinculando variables socio-sanitarias con variables ambientales, con el objetivo de realizar una evaluación diagnóstica que posibilite la priorización de barrios de la Cuenca Matanza Riachuelo desde una perspectiva de Riesgo Sanitario Ambiental.

**Figura 1.** Mapa de San Javier, Spegazzini, Ezeiza


Fuente: Elaboración propia. Soporte OpenStreetMap (OSM).

En el marco del operativo se lograron identificar 778 viviendas, pudiendo concretar<sup>2</sup> la pesquisa *Vivienda, hogar y persona* en el 55,6% de los hogares (852 hogares encontrados).

**Tabla 1.** Datos del operativo EISAAR en San Javier, Spegazzini, Ezeiza.

Fecha de realización de la entrevista comunitaria (asistentes)	30 de agosto de 2022 (15 participantes de la comunidad)
Fecha de realización del operativo casa por casa	24 de octubre al 7 de noviembre de 2022
Fecha de realización de las mediciones de la evaluación toxicológica ambiental	17 de octubre de 2022
Manzanas del sitio / superficie	30 manzanas / 39,8 hectáreas
Personas sobre las que se relevaron datos	1.786

<sup>2</sup>Hogares en los que se encontraron personas mayores de 18 años que pudieran responder y aceptaron la evaluación.



<b>Promedio de personas por hogar</b>	3,8
---------------------------------------	-----

Fuente: Elaboración propia según datos de la EISAAR 2022.

El 56,7% de la población de la UREM son personas menores de 30 años. El grueso de los hogares (71,1%) lleva 11 o más años establecido en el barrio y los restantes se reparten principalmente entre aquellos que residen en el barrio hace 6 a 10 años (13,9%) y quienes llegaron entre 1 a 5 años atrás (12,0%).

Se trata de un barrio de casas (96,0%), generalmente de material, con uso residencial exclusivo mayoritario de las viviendas (85,7%). En el 12,2% de los hogares el uso referido fue tanto residencial como comercial y en el 2,3% convive el uso residencial con alguna actividad productiva. El 9,9% de los hogares presentan hacinamiento crítico<sup>3</sup> (15,3% en el MaRSA).

El 62,8% de la población de 25 años y más tiene un nivel de instrucción menor al secundario completo. El 66,2% de las personas de entre 18 y 64 años cuentan con trabajo remunerado, el 41,7% bajo un vínculo laboral informal y el 35,0% formal.

## Riesgo ambiental

La Evaluación Toxicológica Ambiental (ETA) busca identificar posibles fuentes de contaminación en espacios comunes y peridomiciliarios procedentes de actividades industriales o particulares con liberación potencial de metales y otras sustancias al ambiente que puedan afectar la salud de la población. Respecto a las potenciales amenazas ambientales, en la Tabla 2 se describe la actualización situada en el territorio respecto al MaRSA.

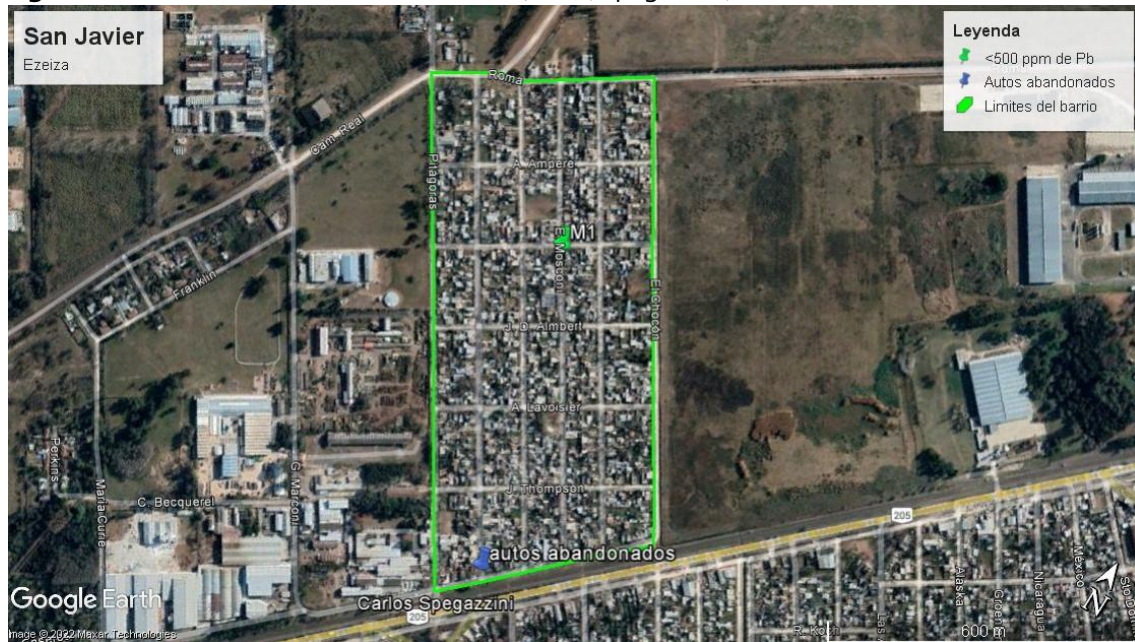
En la ETA se realizó 1 muestreo (M1) con Fluorescencia de Rayos X<sup>4</sup> priorizando la detección y cuantificación del elemento plomo (Figura 2). Correspondía a un sitio en el que, según indicaron los referentes de la UREM, se realiza quema de residuos de aparatos eléctricos y electrónicos (RAEE), como así también preparación de alimentos para la venta. No se encontró ningún elemento químico por encima del valor de referencia<sup>5</sup>. Dadas las características de los residuos encontrados, la limpieza del sitio y lo detectado con el XRF dicho sitio no se corresponde con un sitio de quema de RAEE.

<sup>3</sup>Hogares con tres o más habitantes por cuarto.

<sup>4</sup>Con equipo portátil de fluorescencia de rayos X con capacidad de detección de 51 elementos químicos en su estado total.

<sup>5</sup>Según lo establecido en el Decreto Reglamentario 831/93, Ley 24.051.

**Figura 2.** Punto de muestreo del barrio San Javier, Spegazzini, Ezeiza



Fuente: elaboración propia según datos de la EISAAR 2022. Soporte Google Earth





**Tabla 2.** Tabla comparativa que ilustra la evolución de los indicadores de amenaza ambiental tomando como referencia la clasificación de riesgo ambiental del MaRSA en San Javier, Spegazzini, Ezeiza.

Variables	MaRSA 2018	EISAAR 2022 Descripción del riesgo de modo situado y contextualizado
	Clasificación de Riesgo	
<b>Microbasurales</b>	<b>Nulo</b> Ausencia	El 86,3% de los hogares tienen recolección de residuos sólidos urbanos (RSU) cuatro o más veces por semana. El 0,4% de los hogares refiere que el servicio es irregular. Un 44,3% de los hogares realiza separación de RSU. Se observó un punto de arrojado en la intersección de las calles Pitágoras y Lavoisier. Estos no se encontraban registrados en la Línea de Base de ACUMAR 2017 y son limpiados frecuentemente por el municipio. El 47,5% de los hogares alguna vez observaron ratas, ratones y/o lauchas en peridomicilio (CMR en el periodo 2017-2020 <sup>6</sup> 73,7%).
<b>Basurales</b>	<b>Nulo</b> Ausencia	
<b>Puntos de arrojado</b>	<b>Nulo</b> Ausencia	
<b>Hogares conectados a la red de agua</b>	<b>Bajo</b>	El 43,0% de los hogares de la UREM se encuentran conectados a la red pública de agua. El 53,0% de los hogares consume agua envasada comprada, el 50,8% agua de pozo y el 19,6% agua de la red pública.
<b>Calidad de agua subterránea</b>	<b>Moderado</b>	Ezeiza está catalogada como una zona con presencia de arsénico en agua subterránea <sup>7</sup> . En registros de las estaciones de monitoreo de la capa freática se observó arsénico por encima de los valores de referencia para el Código Alimentario Argentino (CAA) el cual es de 0,05 mg/l. En la ETA se realizó toma de muestra de agua intradomiciliaria en tres viviendas que consumen agua de pozo (25/01/2023), y se observó que dos de las tres muestras presentaban concentraciones de arsénico y nitratos elevadas y presencia de <i>Pseudomonas aeruginosa</i> y en las tres muestras se encontraron coliformes totales por encima del valor de referencia.
<b>Hogares conectados a la red de cloaca</b>	<b>Muy alto</b>	La UREM no cuenta con servicio público de cloacas y un 43,3% de los hogares tienen baños con descarga a pozo sin cámara séptica. Durante la recorrida realizada como parte de la ETA se observó que las zanjas que limitan las veredas aparentemente reciben desagües domiciliarios y se encontraban completamente colmadas e incluso sobre algunas calles desbordadas.

<sup>6</sup>En el periodo 2017 a 2020 se realizaron 170 EISAAR en UREM de muy alto (n=57), alto (n=55), moderado (n=32), bajo (n=21) y muy bajo (n=5) riesgo ambiental según el MaRSA.

<sup>7</sup>Centro Cochrane Argentino - Instituto de efectividad clínica y sanitaria. Nota Nov. 2016. <https://www.iecs.org.ar/4-millones-de-argentinos-viven-en-areas-contaminadas-cn-ar-senico-sustancia-que-produce-cancer-y-otras-enfermedades/>



Variables	MaRSA 2018	EISAAR 2022 Descripción del riesgo de modo situado y contextualizado
	Clasificación de Riesgo	
Recurrencia de inundaciones	Nulo	El 42,0% de los hogares sufrieron algún tipo de inundación en el último año (90,5% se inunda la calle frente a las viviendas, 54,3% en sus terrenos, y el 23,6% en su interior).
Pasivos ambientales	Nulo	<p>A 300 metros se encuentra la planta Chemotecnica S.A. dedicada a la fabricación de plaguicidas y productos químicos de uso agropecuario la cual posee un pasivo ambiental de hidrocarburos en tratamiento. La empresa se encuentra en transcurso de ejecución de su Plan de Adecuación que fuera aprobado con fecha 24 de abril de 2023. El 25 de agosto de 2023 presentó segundo informe de avance. Resta tercer informe e informe final a fin de octubre 2023. Se incluyó en Programaciones de Inspecciones para seguimiento de Planes de Adecuación Ambiental para constatar el grado de avance informado por la empresa en agosto. La empresa tiene su correspondiente remediación en proceso mediante el EX-2020-29328711-GDEBA-DGAOPDS Ministerio de Ambiente de la Provincia de Buenos Aires. El Plan de remediación es supervisado por la autoridad de aplicación (ministerio Ambiente Pcia. BsAs), el cual según informa MAPBA se encuentra en ejecución.</p> <p>A 1.000 metros se encuentra Cerámicos Spegazzini que si bien figura en actividad, se registra un pasivo ambiental dentro de la industria según lo relevado desde el equipo del área de Impacto Ambiental. Éste correspondería a una contención con hidrocarburos. Desde la DEIAYS se coordinará conjuntamente con el Municipio un relevamiento territorial en el área de estudio con el objetivo de evaluar posibles estrategias de remediación ambiental in situ para los sitios de muestreo con potencial riesgo ambiental.</p>
Distancia a zonas de actividad agrícola	Muy alto 100 metros	A 100 metros del barrio se encuentran campos de cultivo, algunos pertenecientes a la escuela agropecuaria que también limita con el barrio. Se desconoce si se utilizan plaguicidas en dichos campos. Un 9,9% de los hogares posee animales de corral.
Plan director de empresas de Aguas y Saneamiento	Bajo	Está proyectada por AySA una obra de agua RED SECUNDARIA DE AGUA SAN JAVIER (sub-estado a elaborar) y una obra de cloaca RED SECUNDARIA CLOACAL RESTO SPEGAZZINI 1 (SC70094; sub-estado a elaborar).

Fuentes: elaboración propia según datos del MaRSA (2018), EISAAR (2022) y Plan director de AySA (2022).



## Salud

El 60,8% de la población de San Javier presenta cobertura pública exclusiva (Cuenca Matanza Riachuelo-CMR- 2017-2020 69,7%). En cambio, el 36,2% de las personas cuenta con Obra social y un 1,6% con prepaga. Los habitantes de la UREM en general concurren a la Base de salud Nro. 15. El 30,5% de la población no realizó controles de salud con la periodicidad considerada adecuada según su grupo etario<sup>8</sup>. El 97,4% de la población tenía el Calendario Nacional de Vacunación completo.

La proporción de hogares donde se refieren eventos de muerte por cáncer desde que están establecidos en el asentamiento resultó algo superior a la media de la CMR encuestada entre 2017 y 2020 (Tabla 3). Sin embargo, la prevalencia actual de este problema de salud no sobresale del mismo promedio de la CMR y/o de otras comparaciones a nivel país.

**Tabla 3.** Hogares con eventos de muerte (causas relevadas) referidos desde que viven en San Javier, Spegazzini, Ezeiza (N=474) y su comparativa con el promedio de la CMR en el período 2017-2020.

*En porcentajes*

Hogares con eventos de muertes (causas relevadas)	San Javier	CMR 2017-2020
Cáncer	4,9	3,4
Enfermedad respiratoria	0,8	1,8
Infarto de miocardio o accidente cerebrovascular	2,7	2,2
Accidente de tránsito	2,3	1,5
Caída de altura	0,2	0,5
Incendio o quemaduras	1,3	0,5
Ahogamiento	0,4	0,2
Electrocución	0	_*

\*Se comenzó a relevar en el año 2021.

Fuente: Elaboración propia según datos de la EISAAR 2022.

El 33,9% de las personas de San Javier reportaron eventos de salud/enfermedad agudos en el último año y un 20,8% de estas refirió no haber consultado a un profesional de la salud (36,5% sin datos). Los eventos de salud/enfermedad agudos más frecuentes fueron tos o dificultad para

<sup>8</sup>De 0 a 6 meses mensual, de 6 meses a 1 año bimestral, entre 1 y 2 años trimestral, entre 2 y 3 años semestral, entre los 3 y 18 años anual y a partir de los 18 años cada dos años.





respirar y diarreas (Tabla 4). En cuanto a los accidentes en la vivienda y/o en el barrio en el último año, los accidentes de tránsito fueron los más frecuentes (Tabla 5).

**Tabla 4.** Problemas de salud agudos y tuberculosis referidos en el último año según grupos de edad<sup>9</sup> en San Javier, Spegazzini, Ezeiza (N=1.786) y su comparativa con el promedio de la CMR en el período 2017-2020.

*En porcentajes*

Problema de salud	San Javier 2022						CMR 2017-2020
	Menores de 6 años	6 a 14 años	15 a 29 años	30 a 64 años	65 y más años	Total general	
Tos o dificultad para respirar	13,3	14,7	10,8	14,0	10,1	12,9	11,9
Tos o dificultad para respirar 3 o más episodios	4,6	4,2	2,0	4,5	4,0	3,8	5,1
Diarreas	10,3	7,3	5,6	6,0	6,1	6,6	8,7
Diarreas 3 o más episodios	2,1	1,1	1,1	1,2	1,0	1,2	3,5
Parásitos	2,6	2,3	1,3	0,2	0,0	1,1	3,3
Problemas dermatológicos	5,6	2,5	2,6	3,6	4,0	3,4	9,1
Tuberculosis	0,5	0,3	2,0	0,9	2,0	1,1	0,5

Fuente: Elaboración propia según datos de la EISAAR.

**Tabla 5.** Accidentes referidos en el último año en San Javier, Spegazzini, Ezeiza (N=1.786) y su comparativa con el promedio de la CMR en el período 2017-2020.

*En porcentajes*

Tipo de accidente	San Javier 2022	CMR 2017-2020
Caída de altura	0,2	0,3
Incendio / quemadura	0,2	0,4

<sup>9</sup>En la tabla "Población por grupos de edad" se presenta la siguiente información: Menores de 6 años N=195; 6 a 14 años N=355; 15 a 29 años N=462; 30 a 64 años N=665; 65 años y más N=99; sin dato de edad N=10.



Tipo de accidente	San Javier 2022	CMR 2017-2020
Descarga eléctrica	0	0
Ahogamiento por inmersión	0	0,1
De tránsito	0,3	0,7

Fuente: Elaboración propia según datos de la EISAAR 2022.

Con respecto a enfermedades infectocontagiosas, el 1,4% de la población refirió enfermedad de Chagas y el 0,1% VIH-SIDA (virus y síndrome de inmunodeficiencia). No se declararon casos de enfermedades transmitidas por mosquitos.

Respecto a los eventos de salud enfermedad crónicos, que se refieren a enfermedades o factores de riesgo no transmisibles por contagio y cuyas principales consecuencias son la enfermedad cardiovascular, respiratorias crónicas y cáncer, el 19,3% de las personas de 18 años y más refirieron presentar alguno y de ellas el 9,7% no se encontraban bajo tratamiento médico (Tabla 6).

**Tabla 6.** Problemas de salud no transmisibles y sus factores de riesgo referidos en personas de 18 años y más en San Javier, Spegazzini, Ezeiza (N=1.122) y su comparación con la CMR encuestada en el periodo 2017-2020 y la Encuesta Nacional de Factores de Riesgo (ENFR)

*En porcentajes*

Problema de salud factor de riesgo	San Javier 2022	CMR 2017 - 2020	ENFR	
			Buenos Aires	Argentina
Hipertensión arterial	11,9	13,5	35,3	34,7
Diabetes Mellitus	4,4	5,6	13,1	12,7
Tabaquismo	14,2	19,8	23,1	22,2
Ataque Cardíaco	1,3	1,6	3	3,8
Accidente cerebrovascular	0,6	1,4	2,1	1,9

Fuente: Elaboración propia según datos de la EISAAR 2022 y la ENFR (2013 y 2018).

La presencia de asma y/o enfermedad pulmonar obstructiva crónica (EPOC) en el barrio fue inferior al 7,2% en todos los grupos etarios. Estas frecuencias resultan más bajas que las



prevalencias nacionales, 9,0% a 10,00% para asma en promedio en población adulta y pediátrica<sup>10,11</sup> y 14,5% para EPOC en población de 40 o más años<sup>12</sup>.

Las frecuencias de cáncer por edades en San Javier se muestran en la Tabla 7. El 0,5% de las personas manifestó padecer algún tipo de cáncer. En Argentina al analizar por grandes grupos de edad se observó en el período 2012 a 2020 que más del 76% de los casos se concentró entre los 40 y 80 años con media de edad de 58,0 años para varones y 53,7 años para mujeres<sup>13</sup>.

**Tabla 7.** Prevalencia de cáncer según grupos de edad<sup>14</sup> en San Javier, Spegazzini, Ezeiza (N=1.786)  
*En porcentajes*

San Javier 2022						
Problema de salud	Menores de 6 años	6 a 14 años	15 a 29 años	30 a 64 años	65 y más años	Total general
Cáncer	0,5	0	0	0,6	3,0	0,5

Fuente: Elaboración propia según datos de la EISAAR 2022

Refirieron alguna discapacidad el 2,8% de la población, mientras que a nivel de la población nacional la prevalencia es del 10,2% en personas de 6 o más años de edad<sup>15</sup>. Los tipos de discapacidad más declarados fueron intelectual (30,0%), motora (28,0%) y sensorial (26,0%).

En cuanto a la salud reproductiva en personas con capacidad de gestar de 14 a 49 años (N=518), el 9,1% reportaron eventos relacionados en el tiempo de residencia en el barrio. Los eventos fueron pérdida de algún embarazo (N=37; 78,7%), parto pretérmino (N=14; 29,8%), recién nacidos con bajo peso (N=5; 10,6%) y recién nacidos con anomalías congénitas (N=1; 2,1%). En Argentina entre el 10,0% y el 20,0% de los embarazos clínicamente reconocidos evolucionan en un aborto espontáneo y la prevalencia de nacimientos con anomalías congénitas estructurales mayores es del 1,6%<sup>16</sup>.

Ciertas actividades laborales de riesgo se consideran potenciales fuentes de exposición a metales pesados en tanto se desarrollen en lugares intra o peridomiciliarios, sin medidas de protección e

<sup>10</sup>Ministerio de Salud de la Nación. Primera encuesta nacional de Asma en población de 20 a 44 años en Argentina. 2015.

<sup>11</sup>Sociedad Argentina de Pediatría. Guía de diagnóstico y tratamiento: asma bronquial en niños  $\geq$  6 años. Actualización 2021. Arch Argent Pediatr 2021;119(4):S123-S158 / S123.

<sup>12</sup>Echazarreta A, Arias S, del Olmo R y col. Prevalencia de enfermedad pulmonar obstructiva crónica en 6 aglomerados urbanos de Argentina: el estudio EPOC.AR. Arch Bronconeumol, 2018;54;260-269.

<sup>13</sup>Instituto Nacional del Cáncer. Registro Institucional de Tumores de Argentina Boletín 2012 a 2020.

<https://bancos.salud.gob.ar/sites/default/files/2023-02/2023-02-Boletín-RITA-v-f.pdf>

<sup>14</sup>En la tabla "Población por grupos de edad" se presenta la siguiente información: Menores de 6 años N=195; 6 a 14 años N=355; 15 a 29 años N=462; 30 a 64 años N=665; 65 años y más N=99; sin dato de edad N=10.

<sup>15</sup>Estudio Nacional sobre el Perfil de las Personas con Discapacidad: resultados definitivos 2018. - 1a ed. - Ciudad Autónoma de Buenos Aires: Instituto Nacional de Estadística y Censos - INDEC, 2018. ISBN 978-950-896-532-5.

<sup>16</sup> Guía para la atención integral de las mujeres que cursan un aborto. Ministerio de Salud de la Nación. 2014.



higiene adecuada. En San Javier, las principales actividades de riesgo toxicológico en los hogares fueron soldadura (1,3%), acarreo/acopio de chatarra (1,1%) y plomería (0,8%). Se detectaron 23 personas con sospecha de exposición a plomo, de las cuales 10 asistieron a la evaluación y su resultado estuvo dentro de los valores de referencia<sup>17</sup>.

Para dar curso a la resolución de los casos individuales de problemáticas referidas a la salud de personas con enfermedades agudas o crónicas, seis personas de 6 años o más fueron derivadas con turno al CAPS Nro. 15 y al CAPS Nro. 7 para recibir atención. Con respecto a los menores de 6 años, tres personas con controles de salud insuficientes fueron derivadas para su atención al CAPS Nro. 15.

Distintas recomendaciones fueron realizadas durante la pesquisa por el equipo de promotoras y promotores sociosanitario ambiental y educativos, en el marco de la lógica de indagación-acción con apoyo de material específicamente diseñado. También durante el operativo se realizaron actividades de educación sobre salud bucodental y alimentación de interés para la comunidad (Tabla 8).

**Tabla 8.** Actividades de educación para la salud brindadas a los habitantes de San Javier, Spegazzini, Ezeiza.

Actividad	Participación
Salud bucodental	213 (Escuela Agropecuaria secundaria y otra institución secundaria) 116 (Institución educativa primaria) 10 (Centro de Salud)
Nutrición y Soberanía alimentaria	104 (Instituciones Educativas Primarias) 16 (Comedor "Felices los niños") 39 (Escuela agropecuaria de 5to año)

Fuente: Elaboración propia según datos de la EISAAR 2022.

Por otro lado, la salud humana también depende de la salud animal. Las zoonosis son un conjunto de enfermedades de los animales que son transmitidas a las personas por contagio directo con el animal enfermo, a través de algún fluido como orina y saliva o mediante la presencia de algún intermediario<sup>18</sup>. Por todo ello, ACUMAR trabaja para favorecer y fomentar el cuidado y la tenencia responsable de animales de compañía. El 84,6% de los hogares de San

<sup>17</sup>Según la Guía Oficial del Programa Nacional de Prevención y Control de Intoxicaciones (PRECOTOX) del Departamento de Salud Ambiental del Ex - Ministerio de Salud de la Nación son: <5 µg/dl en menores de 18 años y en mujeres embarazadas. <10 µg/dl en personas de 18 años o más.

<sup>18</sup> <https://www.argentina.gob.ar/salud/glosario/enfermedadeszoonoticas>



Javier poseen animales de compañía (perros/gatos). En esta línea, ACUMAR realizó operativos de salud animal en articulación con el Municipio de Ezeiza (Tabla 9).

**Tabla 9.** Prestaciones de salud animal brindadas en San Javier, Spegazzini, Ezeiza

Vacunación antirrábica	Consulta clínica	Tratamiento Antisárnico	Castraciones
87	20	2	15

Fuente: Elaboración propia según datos de la EISAAR 2022.

### Devoluciones a la jurisdicción

ACUMAR cuenta con distintas instancias, metodologías y actores para devolución de resultados a las jurisdicciones. Con este sentido se mantuvo una reunión de trabajo, en el marco del Consejo Municipal, con referentes municipales y equipos técnicos de la Secretaría de Salud de Ezeiza el 27 de diciembre de 2022<sup>19</sup>.

En el marco del proyecto "Ambientalizando la Salud: de las EISAAR al sistema sanitario" se realizará la presentación de los resultados a trabajadores del sistema sanitario local para orientar la toma de decisiones de atención/cuidado de la población de la CMR. En aquellos casos en los que se requiera derivaciones a niveles mayores de complejidad del sistema de salud se contactará a la región sanitaria VI.

### Conclusiones

La UREM San Javier, fue valorada como de alto riesgo conjugando indicadores de vulnerabilidades y amenazas ambientales a través de fuentes secundarias en el MaRSA. La presente EISAAR permitió acceder a información de fuente primaria sobre el estado de salud de la población de la UREM y lo que la población refiere acerca de las problemáticas del barrio y de sus familias, de manera situada y actualizada. Por lo tanto, permitió realizar una aproximación diagnóstica, dar cumplimiento a la manda de realizar encuestas de factores ambientales de riesgo para la salud y, por ende, observar la evolución de algunas de las variables del MaRSA.

La UREM San Javier presentó ausencia de cloacas, baja cobertura de la red de agua pública y la presencia de arsénico en el agua subterránea (con alto porcentaje de hogares que consumen agua de pozo), como las principales situaciones ambientales identificadas. Los eventos de salud-enfermedad resultaron en su mayoría con frecuencias similares o inferiores comparados

<sup>19</sup>EX-2023-01860530- -APN-SG#ACUMAR ACUM00005 - "Implementación local del Plan Sanitario de Emergencia (PSE) 2020-2023 - Municipio de Ezeiza



con el promedio de la CMR relevada 2017-2020 y con otras referencias provinciales o nacionales. El operativo permitió además brindar educación para la salud y otras prestaciones.

Como la información generada debe ser insumo para la acción, se continuará con la devolución de los resultados de la EISAAR a la Secretaría de Salud del municipio de Ezeiza y sus efectores locales y al Ministerio de Salud de la provincia de Buenos Aires, a través de la Dirección de Salud Ambiental para la incorporación de la perspectiva ambiental al modelo de atención del sistema de salud, con el fin de lograr la prevención, detección temprana y seguimiento adecuado de las personas potencialmente expuestas a fuentes contaminantes, y con otras áreas de gobierno con capacidad de movilizar recursos para resolver las problemáticas ambientales.