



Evaluación Integral de Salud Ambiental en Áreas de Riesgo (EISAAR)

Informe integrador de los principales
hallazgos, 2023.

Luján, Municipio de La Matanza.

Urbanización Emergente de muy alto riesgo.



Introducción

La puesta en marcha del operativo EISAAR requirió del consenso con la jurisdicción de La Matanza para el abordaje de la urbanización emergente (UREM) Luján en la localidad de Gregorio de Laferrere, seleccionada por su categorización de muy alto riesgo acorde a la valoración del Mapa de Riesgo Sanitario Ambiental (MaRSA)¹. El abordaje comprendió la realización de una entrevista comunitaria, un relevamiento puerta a puerta con la lógica de indagación-acción que incluyó desarrollar intervenciones de educación para la salud durante el mismo operativo.

Asimismo, se evaluó la necesidad de tomar muestras biológicas y/o en el ambiente para buscar evidencias del impacto de la contaminación ambiental en la salud. Para la derivación de las problemáticas de salud relevadas se involucró al sistema de salud local. En los meses subsiguientes se brindó a las autoridades del municipio una devolución de los resultados. A continuación se detallan los principales hallazgos de la EISAAR.

Datos sociodemográficos y ambientales

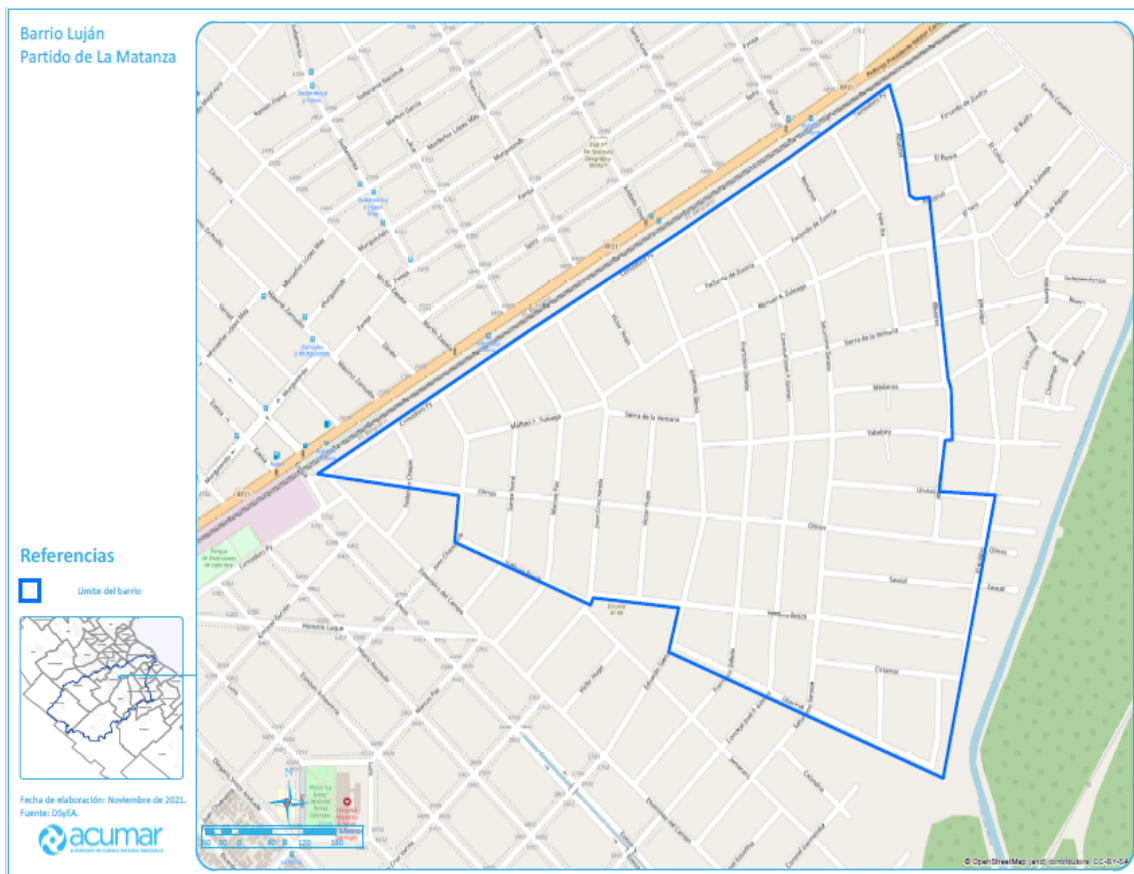
La UREM surgió a partir de loteos de tierras realizados hace 40 o 50 años y se fue urbanizando progresivamente. La zona cercana al arroyo fue la última en ser habitada. Actualmente, el barrio Luján presenta una extensión de 64,3 hectáreas en la Cuenca Media del Río Matanza Riachuelo (RMR) (radios censales 064276701, 064276702, 064276703, 064276704, 064276706, 064276707, 064276708, 064276709 y 064276710) (Figura 1). Las calles que demarcan el asentamiento son: Comodoro Py paralelo a las vías, Paso Itu, Manuel A. Zuloaga y Albatros (que lo separan del barrio Juan D. Perón²), Urutaú y El Colibrí (calles que lo separan del asentamiento La Palangana³ y corren paralelas al arroyo Don Mario,) y Utacarái como límite sur (Figura 1).

¹El MaRSA se confeccionó con la sumatoria de datos obtenidos a través de distintas fuentes de información secundaria, vinculando variables socio-sanitarias con variables ambientales, con el objetivo de realizar una evaluación diagnóstica que posibilite la priorización de barrios de la Cuenca Matanza Riachuelo desde una perspectiva de Riesgo Sanitario Ambiental.

²Barrio Juan Domingo Perón, Asentamiento ya evaluado por EISAAR en 2018 <https://www.acumar.gob.ar/wp-content/uploads/2016/12/Dosier-EISAAR-Juan-D.-Per%C3%B3n-La-Matanza.pdf>

³Barrio La palangana, Asentamiento ya evaluado por EISAAR en 2018. <https://www.acumar.gob.ar/wp-content/uploads/2016/12/Dosier-EISAAR-La-Palangana-La-Matanza.pdf>

Figura 1. Mapa de la UREM Luján, Gregorio de Laferrere, La Matanza.



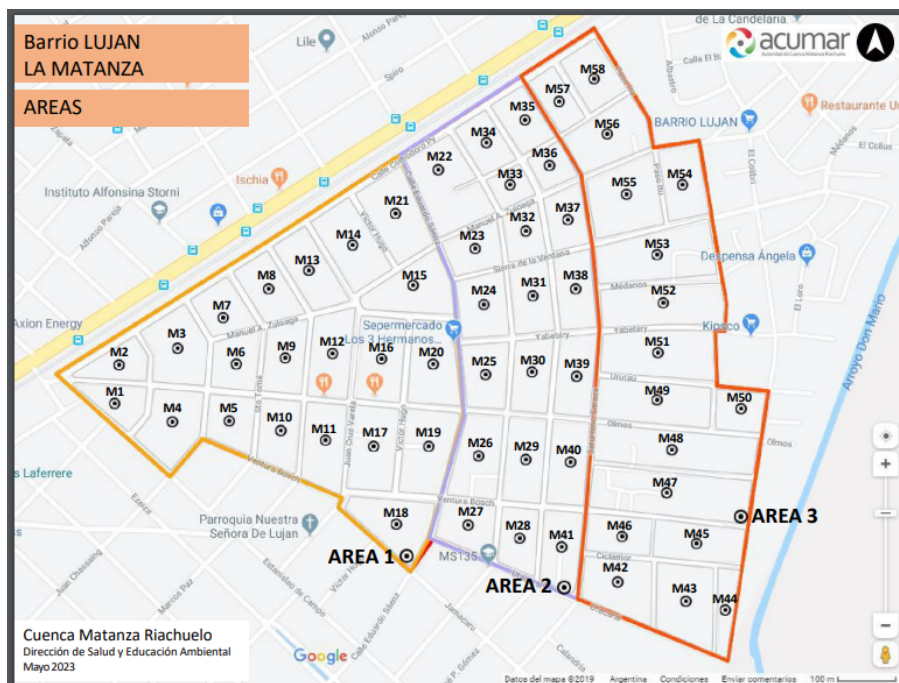
Fuente: Elaboración propia. Soporte *OpenStreetMap* (OSM).

Se trata de un barrio en el cual se identifican tres áreas de acuerdo a su antigüedad (Figura 2). Las áreas 1 y 2 tienen construcciones de material, calles en su mayoría asfaltadas y cuentan con la mayoría de los servicios y el área 3 es la que tiene los asentamientos más recientes cercanos al arroyo Don Mario.

En el marco del operativo (Tabla 1) se lograron identificar 1.728 viviendas, pudiendo concretar⁴ la pesquisa *Vivienda, hogar y persona* en el 31,4% de los hogares (551 hogares concretados).

⁴ Hogares en los que se encontraron personas mayores de 18 años que pudieran responder y aceptaron la evaluación.

Figura 2. Mapa con señalización de las tres áreas de la UREM Luján, Gregorio de Laferrere, La Matanza.



Fuente: Elaboración propia. Soporte OpenStreetMap (OSM).

Tabla 1. Datos del operativo EISAAR en Luján, Gregorio de Laferrere, La Matanza.

Fecha de la entrevista comunitaria (asistentes)	10 de enero de 2022 (5 participantes de la comunidad)
Fechas del operativo casa por casa	20 de enero al 4 de febrero de 2022
Fecha de la evaluación toxicológica ambiental	27 de enero de 2022
Personas sobre las que se relevaron datos	1.891
Promedio de personas por hogar	3,4

Fuente: Elaboración propia según datos de la EISAAR 2022.

La UREM Luján cuenta con organizaciones comunitarias, comedores/merenderos, clubes deportivos y sociedad de fomento. Se trata de un barrio de casas (95,5%), generalmente de material, con uso residencial exclusivo mayoritario (85,7%). El 75,3% de los hogares se han establecido en el barrio hace 11 o más años. En el 11,1% de los hogares el uso referido fue tanto residencial como comercial, en el 1,8% convive el uso residencial y para acopio, en el 1,3% convive el uso residencial con alguna actividad productiva y en el 0,4% el uso residencial e institucional. Se encontró un 2,0% de las viviendas con paredes de madera y un 0,9% con paredes de chapa. El 6,7% de las viviendas no poseen piso de material (promedio EISAAR de la Cuenca Matanza



Riachuelo -CMR- 2017-2020 5,2%⁵). El hacinamiento crítico se estimó en el orden del 6,9% (CMR 2017-2020 14,8%).

El 88,9% de personas que hoy habitan la UREM Luján son menores de 65 años de edad. El 61,4% de la población de 25 años y más, presenta un nivel de instrucción menor al secundario completo. El 59,1% de las personas entre 18 y 64 años cuentan con trabajo remunerado con variedad de vínculos: informal (36,9%), formal (32,1%), independiente (22,4%) y cooperativista (7,2%).

Riesgo ambiental

La Evaluación Toxicológica Ambiental (ETA) busca identificar posibles fuentes de contaminación en espacios comunes y peridomiciliarios procedentes de actividades industriales o particulares con liberación potencial de metales y otras sustancias al ambiente que puedan afectar la salud de la población. Respecto a las potenciales amenazas ambientales, se describe la actualización situada en el territorio, respecto al MaRSA en la Tabla 2.

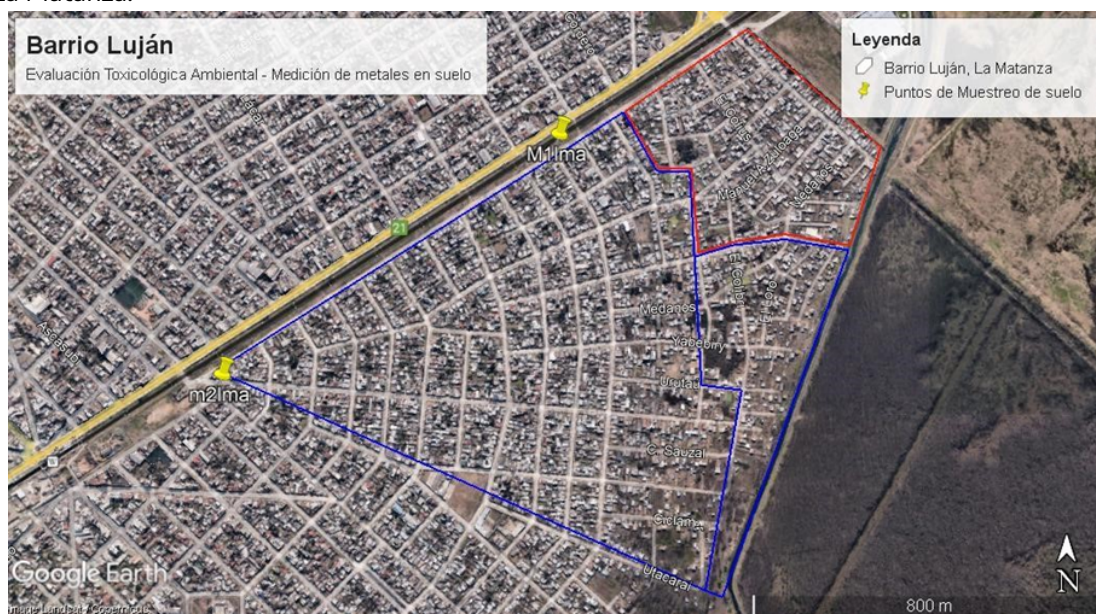
En la ETA se realizaron mediciones de suelo superficial en dos sitios de muestreo con Fluorescencia de Rayos X⁶ priorizando la detección y cuantificación del elemento plomo (M1 y M2, Figura 3). El punto M1 es un sitio de quema de residuos de artefactos eléctricos y electrónicos (RAEE) sobre el paredón de las vías del tren, calle Comodoro Py (Figura 4) y el M2 una plaza de juegos, calles Olmos y Estanislao de Campo. En el punto M1 se presentaron valores por encima de la normativa vigente para suelo de uso residencial⁷ para plomo, cadmio, cobre, estaño, antimonio y zinc, acordes al uso que se le da a ese sector del suelo.

⁵En el periodo 2017 a 2020 se realizaron 170 EISAAR en UREM de muy alto (n=57), alto (n=55), moderado (n=32), bajo (n=21) y muy bajo (n=5) riesgo ambiental según el MaRSA.

⁶Con equipo portátil de fluorescencia de rayos X con capacidad de detección de 51 elementos químicos en su estado total.

⁷Según el Decreto Reglamentario 831/93 de la Ley 24.051.

Figura 3. Georreferencia de los dos puntos de muestreo del barrio Luján, Gregorio de Laferrere, La Matanza.



Fuente: Elaboración propia según datos de la EISAAR 2022. Soporte Google Earth

Figura 4. Sitio de muestra M1 en quema de RAEE. Luján, Gregorio de Laferrere, La Matanza.



Fuente: EISAAR 2022.

Figura 5. Georreferencia del microbasural cercano al barrio Luján, Gregorio de Laferrere, La Matanza.



Fuente: Elaboración propia. Soporte Google Earth



Tabla 2. Tabla comparativa que ilustra la evolución de los indicadores de amenaza ambiental tomando como referencia el MaRSA en Luján, Gregorio de Laferrere, La Matanza.

Variables	MaRSA 2018: Clasificación de Riesgo	EISAAR 2022: Descripción del riesgo de modo situado y contextualizado
Microbasurales	Moderado Dentro de los 500 metros	En el 43,6% de los hogares la recolección domiciliaria ocurre cuatro a más veces por semana y en el 30,1% dos a tres días por semana. El 16,7% de los hogares realiza separación de residuos. En cambio, el 24,7% de los hogares refirió no contar con ese servicio o que es irregular. En estos hogares hay prácticas de riesgo relacionadas con la basura (32,4% acumula dentro o fuera del terreno, 24,2% realiza quemas dentro del terreno, 9,9% quema fuera del terreno, 3,7% entierra los residuos y 1,5% arroja al curso de agua).
Puntos de arroj	Nulo Ausencia	El 62,6% de los hogares alguna vez observaron ratas, ratones y/o lauchas en peridomicilio (CMR en el periodo 2017-2020 73,7%). Se localizan puntos de arroj aislados al lado de las vías de tren, que corresponden a Residuos sólidos urbanos (RSU) con quema de RAEE que no figuran en la Línea de Base de ACUMAR 2017, cuya limpieza está a cargo del Municipio. A unos 380 metros del barrio se localiza un microbasural ⁸ (Figura 5).
Total agua superficial	Alto	La comunidad del barrio no realiza actividades en el curso de agua.
Cercanía a zonas de actividad agrícola	Muy alto 100 metros	No se observa actividad agrícola. Hay animales de corral en un 7,4% de los hogares y equinos en un 1,3%. Los caballos estarían en la zona cercana al arroyo (área 3).

⁸La Dirección de Gestión Integral de Residuos Sólidos (DGIRS) de ACUMAR clasificó los lugares de acumulación de residuos según el volumen estimado de los mismos al momento de detectar el sitio: puntos de arroj menos de 15 m³; micro basural de 15-500 m³; basural de 500-15.000 m³, y más de 15.000 m³ macro basural. Fuente: <https://www.acumar.gob.ar/wp-content/uploads/2016/12/1610.pdf> Consultado en agosto de 2022.



Variables	MaRSA 2018: Clasificación de Riesgo	EISAAR 2022: Descripción del riesgo de modo situado y contextualizado
Distancia a cursos de agua	Muy alto 30 metros	El barrio está ubicado a 30 metros del arroyo Don Mario, a 80 metros del arroyo Susana y a 470 metros del RMR. El 58,4% de los hogares relevados sufrieron inundaciones en el último año (calle 91,9%, terreno 68,6%, vivienda 52,2%). Refirieron que hay un pluviómetro en la escuela 32 y que hay reglas dibujadas en algunos sectores del río para controlar el nivel del agua. Asimismo, informaron que las organizaciones del barrio están participando junto con el municipio, provincia de Buenos Aires y la Universidad de Buenos Aires (UBA), en el armado de un sistema de alerta temprana; las reuniones comenzaron entre septiembre y noviembre de 2021.
Recurrencia de inundaciones	Muy alto	
Hogares conectados a la red de agua	Muy alto	Luján se encuentra dentro del área de cobertura de Agua y Saneamientos Argentinos (AySA) y cuenta con servicio de agua de red lo cual representa una mejora con respecto al MaRSA. El 86,8% de las viviendas está conectada a agua de red. El 57,7% de los hogares bebe agua envasada, el 27,4% consume exclusivamente del servicio público, el 19,2% agua de pozo y 4,0% de canilla pública. El 76,4% posee tanque de agua, la mayoría con tapa (94,3%).
Calidad de agua subterránea	Moderado	
Hogares conectados a la red pública de desagüe	Moderado	El 53,9% de los hogares cuenta con servicio público de cloacas. Un 31,9% de los hogares posee baños con descarga a pozo sin cámara séptica. El 2,0% de los hogares comparte el baño con otro hogar.
Distancia a pasivos ambientales	Bajo 2.000 metros	No se localizan pasivos ambientales en los alrededores del barrio que constituyan un riesgo para la salud de esta población .
Plan director de empresas de agua y cloacas		En parte de la UREM: Obra con P3 OC70170 - RED SECUNDARIA CLOACAL BARRIO PTE. PERÓN, obra secundaria, financia AySA, ejecuta C+T, estado “en proyecto”, subestado “en elaboración”; 3.579 habitantes.

Fuente: MaRSA (2018), EISAAR (2022) y Plan Director de AySA (2022).



Salud

El 58,8% de la comunidad de UREM Luján presenta cobertura pública exclusiva (CMR 2017 a 2020 fue 69,7%) y actualmente el 46,5% del barrio se encuentra entre 500 y 1.000 metros de un efector de salud. El 38,6% de la población relevada cuenta con Obra social o prepaga.

Respecto a los controles periódicos de salud el 43,3% de la población no realizó controles con la periodicidad considerada adecuada⁹ (sin datos en el 7,8%). El 91,3% de la población tenía el Carnet de vacunas completo acorde al Calendario Nacional. Dentro del operativo de la EISAAR se pudieron aplicar numerosas vacunas faltantes (237 dosis).

Se refirieron eventos de muertes en los hogares desde que están establecidos en el asentamiento en líneas generales similares a los promedios de la CMR para el periodo 2017-2020 (Tabla 3).

Tabla 3. Hogares con eventos de muertes en algún miembro del hogar en Luján, Gregorio de Laferrere, La Matanza (N=551) y su comparativa con el promedio de la CMR en el período 2017-2020.

En porcentajes

Hogares con eventos de muertes (causas relevadas)	Luján	CMR 2017-2020
Cáncer	4,5	3,4
Enfermedad respiratoria	1,8	1,8
Ataque cardíaco o Accidente cerebrovascular	2,9	2,2
Accidente de tránsito	0,4	1,5
Caída de altura	0,2	0,5
Incendio o quemaduras	0	0,5
Ahogamiento	0	0,2
Electrocución	0	-*

*Se comenzó a relevar en 2021

Fuente: Elaboración propia según datos de la EISAAR 2022

El 23,5% de las personas de Luján reportaron eventos de salud/enfermedad agudos o accidentes en el último año. De estos los más frecuentes fueron tos o dificultad para respirar, diarreas y problemas dermatológicos (Tabla 4). Los casos de tuberculosis fueron en personas de 30 años y más. En cuanto a los accidentes en la vivienda y/o en el barrio en el último año se muestran en la Tabla 5.

⁹Esta frecuencia considerada suficiente varía según grupo etario: de 0 a 6 meses mensual, de 6 meses a 1 año bimestral, entre 1 y 2 años trimestral, entre 2 y 3 años semestral, entre los 3 y 18 años anual y a partir de los 18 años cada dos años.



Tabla 4. Problemas de salud agudos y tuberculosis referidos en el último año según grupos de edad¹⁰ en Luján, Gregorio de Laferrere, La Matanza (N= 1.891), y su comparativa con el promedio de la CMR en el período 2017-2020.

En porcentajes

Problema de salud	Menores de 6 años	6 a 14 años	15 a 29 años	30 a 64 años	65 y más años	Sin datos	Total general	CMR 2017-2020
Tos o dificultad para respirar	11,3	8,6	8,3	11,1	12,2	14,3	10,2	11,9
Tos o dificultad para respirar 3 o más episodios	1,1	1,5	1,1	3,2	4,3	0	2,3	5,1
Diarreas	10,7	7,1	8,5	8,9	5,3	19,1	8,4	8,7
Diarreas 3 o más episodios	1,7	2,2	0,7	2,2	1,1	0	1,6	3,5
Parásitos	2,3	2,8	0	0,6	2,1	0	1,1	3,3
Problemas dermatológicos	6,8	6,8	5,9	6	7,5	0	6,2	9,1
Tuberculosis	0	0	0	0,4	1,6	0	0,3	0,5

Fuente: Elaboración propia según datos de la EISAAR 2022.

Refirieron otras enfermedades infectocontagiosas como el VIH-SIDA (virus y síndrome de inmunodeficiencia) y la enfermedad de Chagas en proporciones del orden del 0,2% y 0,6%, respectivamente. El 0,2% de la población presentó enfermedades transmitidas por mosquitos en el último año.

Tabla 5. Accidentes referidos en el último año en Luján, Gregorio de Laferrere, La Matanza (N=1.891) y su comparativa con el promedio de la CMR en el período 2017-2020. *En porcentajes*

Tipo de accidente	Luján 2022	CMR 2017-2020
Caída de altura	0,4	0,3
Incendio / quemadura	0,2	0,4
Descarga eléctrica	0,2	0
Ahogamiento por inmersión	0,2	0,1
De tránsito	0,4	0,7

Fuente: Elaboración propia según datos de la EISAAR 2022.

¹⁰En la tabla "Población por grupos de edad" se presenta la siguiente información: Menores de 6 años N=177; 6 a 14 años N=325; 15 a 29 años N=457; 30 a 64 años N=723; 65 años y más N=188; sin datos de edad N=21 (Total N=1.891).



Respecto a los eventos de salud/enfermedad crónicos, que se refieren a enfermedades o factores de riesgo no transmisibles por contagio y cuyas principales consecuencias son la enfermedad cardiovascular, respiratoria crónica y cáncer, el 27,5% de las personas de 18 años y más refirieron presentar alguno y, de ellas el 24,9% no se encontraban bajo tratamiento médico (Tabla 6).

Tabla 6. Problemas de salud no transmisibles y sus factores de riesgo referidos en personas de 18 años y más en Luján (N=1.269) y su comparación con la CMR encuestada en el período 2017-2020 y la Encuesta Nacional de Factores de Riesgo (ENFR).

En porcentajes

Problema de salud	Luján 2022	CMR 2017 - 2020	ENFR	
			Buenos Aires	Argentina
Hipertensión arterial	17,0	13,5	35,3	34,7
Diabetes Mellitus	7,6	5,6	13,1	12,7
Tabaquismo	17,8	19,8	23,1	22,2
Ataque Cardíaco	2,3	1,6	3,0	3,8
Accidente cerebrovascular	1,1	1,4	2,1	1,9

Fuente: Elaboración propia según datos EISAAR 2022 y ENFR (2013 y 2018).

Las frecuencias de cáncer por edades en Luján se muestran en la Tabla 7. El 1,2% de las personas padecen algún tipo de cáncer. En Argentina al analizar por grandes grupos de edad se observó en el período 2012 a 2020 que más del 76% de los casos se concentró entre los 40 y 80 años con media de edad de 58,0 años para varones y 53,7 años para mujeres¹¹.

Tabla 7. Prevalencia de cáncer según grupos de edad¹² en Luján, Gregorio de Laferrere, La Matanza (N=1.891).

En porcentajes

Luján 2022						
	Menores de 6 años	6 a 14 años	15 a 29 años	30 a 64 años	65 y más años	Total general
Cáncer	0,6	0	0,4	1,7	3,7	1,2

Fuente: Elaboración propia según datos de la EISAAR 2022

¹¹Instituto Nacional del Cáncer. Registro Institucional de Tumores de Argentina Boletín 2012 a 2020. <https://bancos.salud.gob.ar/sites/default/files/2023-02/2023-02-Boletín-RITA-v-f.pdf>

¹²En la tabla "Población por grupos de edad" se presenta la siguiente información: Menores de 6 años N=177; 6 a 14 años N=325; 15 a 29 años N=457; 30 a 64 años N=723; 65 años y más N=188; sin datos de edad N=21 (Total N=1.891).



La presencia de enfermedades respiratorias crónicas en el barrio Luján fue inferior al 7,0% en todos los grupos etarios. A nivel país, 9,0-10,0% de la población tuvo o ha tenido alguna vez asma^{13,14} y la prevalencia nacional de enfermedad pulmonar obstructiva crónica (EPOC) a partir de los 40 años es de 14,5%¹⁵.

Refirieron alguna discapacidad el 4,7% de las personas cuando el 10,2% de la población nacional de 6 años y más tiene algún tipo de dificultad limitante o discapacidad, similar en todas las regiones del país¹⁶. Los tipos de discapacidad más declarados en el barrio Luján fueron intelectual (33,0%), motora (27,3%) y sensorial (23,9%).

En cuanto a aspectos de salud reproductiva referidos a personas con capacidad de gestar de 14 a 49 años (N=481), el 7,7% reportó eventos relacionados en el tiempo de residencia en el barrio. Hubo treinta pérdidas de embarazo, once casos de parto pretérmino, nueve recién nacidos con bajo peso y dos recién nacidos con anomalías congénitas. En Argentina entre el 10,0% y el 20,0% de los embarazos clínicamente reconocidos evolucionan en un aborto espontáneo¹⁷. En la misma línea, la prevalencia al nacimiento de anomalías congénitas estructurales mayores en el país es del 1,6%¹⁸.

Ciertas actividades laborales de riesgo se consideran potenciales fuentes de exposición a metales pesados en tanto se desarrollen en lugares intra o peridomiciliarios, sin medidas de protección e higiene adecuada. Se identificaron actividades de riesgo toxicológico en el 8,4% de los hogares (4,9% acarreo y/o acopio de cartón, 4,0% acarreo y/o acopio de chatarra, 1,5% soldadura, 1,3% fundición de metales, 1,3% quema de cables, 1,1% reciclado de baterías, 0,7% plomería y 0,7% pegado y armado de calzado). Se detectaron ocho personas (ninguna menor de 6 años) con sospecha de exposición al plomo, todas asistieron a la evaluación. Todas las plombemias resultaron dentro de los valores de referencia¹⁹.

Dado que el operativo estuvo a cargo de la Universidad Nacional de La Matanza, las derivaciones de las problemáticas de salud se realizaron los meses posteriores desde la Unidad Sanitaria Ambiental (USAm) hasta su conclusión. Para la actualización de los controles de salud

¹³Sociedad Argentina de Pediatría. Guía de diagnóstico y tratamiento: asma bronquial en niños \geq 6 años. Actualización 2021. Arch Argent Pediatr 2021;119(4):S123-S158 / S123

¹⁴Ministerio de Salud de la Nación. Primera encuesta nacional de Asma en población de 20 a 44 años en Argentina. 2015.

¹⁵Echazarreta A, Arias S, del Olmo R y col. Prevalencia de enfermedad pulmonar obstructiva crónica en 6 aglomerados urbanos de Argentina: el estudio EPOC.AR. Arch Bronconeumol, 2018;54;260-269.

¹⁶Estudio Nacional sobre el Perfil de las Personas con Discapacidad: resultados definitivos 2018. - 1a ed. - Ciudad Autónoma de Buenos Aires: Instituto Nacional de Estadística y Censos - INDEC, 2018. ISBN 978-950-896-532-5.

¹⁷Guía para la atención integral de las mujeres que cursan un aborto. Ministerio de Salud de la Nación. 2014.

¹⁸Boris Groisman, María Paz Bidondo, Santiago Duarte y col.. Epidemiología Descriptiva De Las Anomalías Congénitas Estructurales Mayores en Argentina. MEDICINA (Buenos Aires) 2018; 78: 252-257.

¹⁹Según la Guía Oficial del Programa Nacional de Prevención y Control de Intoxicaciones (PRECOTOX) del Departamento de Salud Ambiental del Ministerio de Salud de la Nación son: $<5 \mu\text{g}/\text{dl}$ en menores de 18 años y en mujeres embarazadas. $<10 \mu\text{g}/\text{dl}$ en personas de 18 años o más.



insuficientes, se derivó con turno a 18 menores de 6 años para ser atendidos en el Hospital Teresa Germani. En cuanto a la atención de las enfermedades sin tratamiento, 49 personas (dos menores de 6 años) fueron derivados con turno al mismo Hospital.

Durante el operativo se realizaron prestaciones de salud bucodental para enseñanza de técnica de higiene y medidas preventivas tanto en la escuela Primaria N° 70 con 78 asistentes, como para la comunidad (8 asistentes) con entrega de cepillos biodegradables. Además, se aplicaron 237 dosis de vacunas del Calendario Nacional, se realizaron 90 test diagnósticos para VIH, sífilis y virus papiloma humano (VPH).

Por otro lado, la salud humana también depende de la salud animal. Las zoonosis son un conjunto de enfermedades de los animales que son transmitidas a las personas por contagio directo con el animal enfermo, a través de algún fluido como orina y saliva o mediante la presencia de algún intermediario²⁰. La pesquisa arrojó que el 82,0% de los hogares cuentan con animales de compañía (perros o gatos) y ACUMAR trabaja para favorecer y fomentar el cuidado y la tenencia responsable de animales de compañía. En esta línea se realizó un operativo de salud animal en articulación con el Municipio de La Matanza alcanzando 331 prestaciones (Tabla 8).

Tabla 8. Prestaciones de salud animal brindadas en Luján, Gregorio de Laferrere, La Matanza. *Frecuencias absolutas*

Vacunación antirrábica	Desparasitación	Consulta clínica	Tratamiento Antisármico
270	18	28	15

Fuente: Elaboración propia según datos de la EISAAR 2022.

Devoluciones a la jurisdicción

ACUMAR cuenta con distintas instancias, metodologías y actores para devolución de resultados a las jurisdicciones. Con este sentido se mantuvo una reunión de trabajo, en el marco del Consejo Municipal, con referentes municipales y equipos técnicos de la Secretaría de Salud de La Matanza el 27 de diciembre de 2022²¹.

En el marco del proyecto "Ambientalizando la Salud: de las EISAAR al sistema sanitario" se realizará la presentación de los resultados a trabajadores del sistema sanitario local para orientar la toma de decisiones de atención/cuidado de la población de la CMR. En aquellos casos en los que se requiera derivaciones a niveles de mayor complejidad del sistema de salud se contactará a la región sanitaria XII.

²⁰ <https://www.argentina.gob.ar/salud/glosario/enfermedadeszoonoticas>

²¹ EX-2023-01861457- -APN-SG#ACUMAR ACUM00005 - "Implementación local del Plan Sanitario de Emergencia (PSE) 2020-2023 - Municipio de La Matanza"



Conclusiones

El barrio Luján fue valorado como de muy alto riesgo a través de fuentes secundarias en el MaRSA, conjugando indicadores de vulnerabilidades y amenazas ambientales. La presente EISAAR posibilitó acceder a información de fuente primaria sobre el estado de salud de la población de la UREM y lo que la población refiere acerca de las problemáticas del barrio y de sus familias, de manera situada y actualizada. Por lo tanto, permitió realizar una aproximación diagnóstica, dar cumplimiento a la manda de realizar encuestas de factores ambientales de riesgo para la salud y, por ende, observar la evolución de algunas de las variables del MaRSA.

Respecto a los hallazgos en la UREM Luján, si bien este asentamiento ha experimentado algunas mejoras como el acceso al agua de red, su crecimiento hacia áreas inundables, la existencia de sitios de arrojo de basura y otras prácticas relacionadas con un abordaje parcial de los residuos, junto a actividades laborales relacionadas a la potencial exposición a metales, mantendrían vigente el riesgo sanitario ambiental. Los eventos de salud enfermedad resultaron en su mayoría con frecuencias similares o inferiores comparados con el promedio de la CMR relevada 2017-2020 y con otras referencias provinciales o nacionales. El operativo permitió además desarrollar acciones de educación para la salud y otorgar prestaciones a la población.

Como la información generada debe ser insumo para la acción, se continuará con la devolución de los resultados de la EISAAR a la Secretaría de Salud del Municipio de La Matanza y sus efectores locales y al Ministerio de Salud de la Provincia de Buenos Aires a través de la Dirección de Salud Ambiental, para la promoción de la incorporación de la perspectiva ambiental al modelo de atención del sistema de salud, con el fin de lograr la prevención, detección temprana y seguimiento adecuado de las personas potencialmente expuestas a fuentes contaminantes, y con otras áreas de gobierno con capacidad de movilizar recursos para resolver las problemáticas ambientales.