



# Evaluación Integral de Salud Ambiental en Áreas de Riesgo (EISAAR)

Informe integrador de los principales  
hallazgos, 2023.

Facundo Quiroga, Municipio de Lomas de Zamora.  
Urbanización emergente de alto riesgo.



## Introducción

La puesta en marcha del operativo EISAAR requirió del consenso con la jurisdicción de Lomas de Zamora para el abordaje de la urbanización emergente Facundo Quiroga en Ingeniero Budge, seleccionada por su categorización de alto riesgo acorde a la valoración del Mapa de Riesgo Sanitario Ambiental (MaRSA)<sup>1</sup>. El abordaje comprendió la realización de una entrevista comunitaria, un relevamiento puerta a puerta con la lógica de indagación-acción que incluyó desarrollar intervenciones de educación para la salud y otorgar prestaciones de salud animal durante el mismo operativo.

Asimismo, se evaluó la necesidad de tomar muestras biológicas y/o en el ambiente para buscar evidencias del impacto de la contaminación ambiental en la salud. Para la derivación de las problemáticas de salud relevadas se involucró al sistema de salud local. En los meses subsiguientes se brindó a las autoridades del municipio una devolución de los resultados. A continuación se detallan los principales hallazgos de la EISAAR.

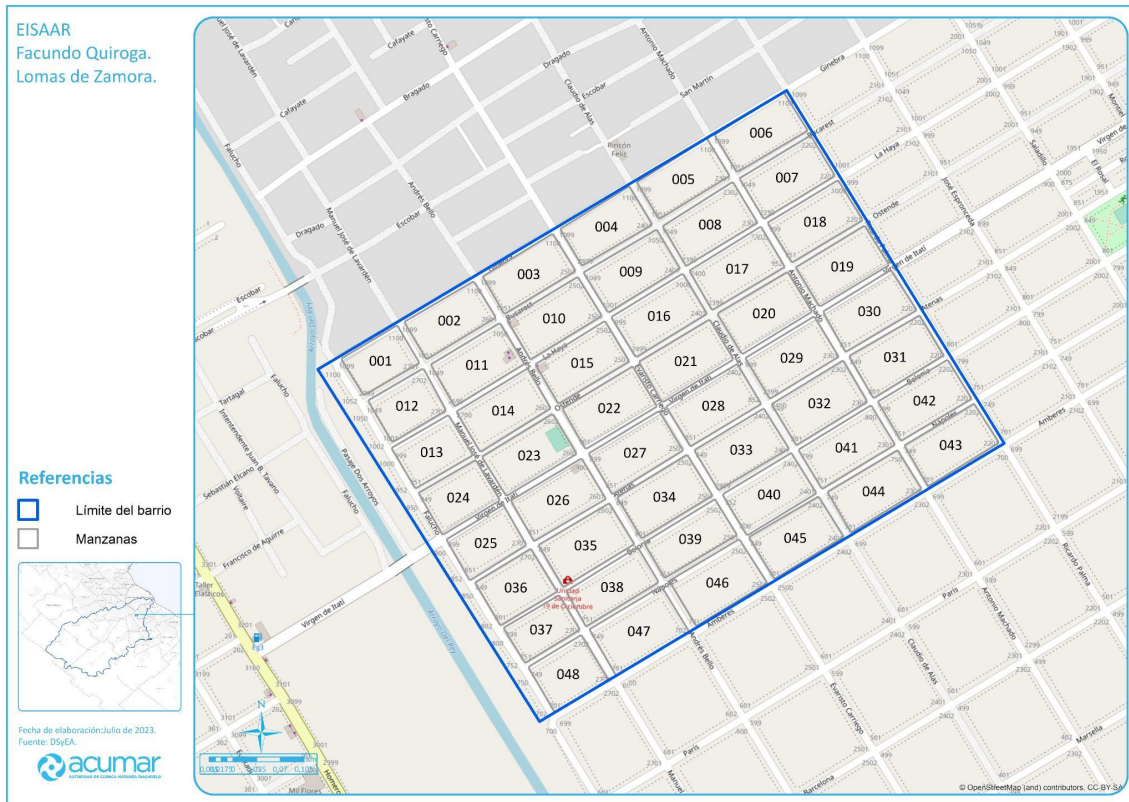
## Datos sociodemográficos y ambientales

La urbanización emergente (UREM) Facundo Quiroga se localiza en Ingeniero Budge, Lomas de Zamora, en la Cuenca Baja del Río Matanza Riachuelo (RMR). Está compuesta por 24 manzanas delimitadas por las calles Ginebra, Ricardo Palma, Amberes y Falucho (radios censales 064903401, 064903407, 064903507, 064903508, 064903509, 064903510, 064903511, 064903512 y 064903513) (Figura 1).

---

<sup>1</sup> El MaRSA se confeccionó con la sumatoria de datos obtenidos a través de distintas fuentes de información secundaria, vinculando variables socio-sanitarias con variables ambientales, con el objetivo de realizar una evaluación diagnóstica que posibilite la priorización de barrios de la Cuenca Matanza Riachuelo desde una perspectiva de Riesgo Sanitario Ambiental.

**Figura 1.** Mapa de Facundo Quiroga, Ingeniero Budge, Lomas de Zamora



Fuente: Elaboración propia. Soporte Google Maps.

La zona comienza a poblarse desde el año 1965. Antiguamente era zona de campo y se encontraba una fábrica de garrafas. Se realizaron compra de terrenos de alrededor de nueve manzanas en los inicios y el resto se instaló a través de tomas entre los años 1978 y 1983. En el marco del operativo de la EISAAR (Tabla 1) se lograron identificar 1.322 viviendas, pudiendo concretar<sup>2</sup> la pesquisa *Vivienda, hogar y persona* en el 67,6% de los hogares (1.441 hogares encontrados).

**Tabla 1.** Datos del operativo EISAAR en Facundo Quiroga, Ingeniero Budge, Lomas de Zamora.

<b>Fecha de realización de la entrevista comunitaria (asistentes)</b>	19 de julio de 2022 (15 participantes de la comunidad)
<b>Fecha de realización del operativo casa por casa</b>	11 de octubre al 15 de noviembre de 2022

<sup>2</sup>Hogares en los que se encontraron personas mayores de 18 años que pudieran responder y aceptaron la evaluación.



<b>Fecha de realización de las mediciones de la evaluación toxicológica ambiental</b>	12 de agosto de 2022
<b>Manzanas del sitio / superficie</b>	48 manzanas / 49,31 hectáreas
<b>Personas sobre las que se relevaron datos</b>	3.343
<b>Promedio de personas por hogar</b>	3,4

Fuente: Elaboración propia según datos de la EISAAR 2022.

La UREM cuenta con organizaciones barriales como una sociedad de fomento y comedores/merenderos en escuelas. El grueso de los hogares (89,3%) lleva 11 o más años establecido en el barrio y los restantes se reparten principalmente entre aquellos que residen en el barrio hace 1 a 5 años (4,9%) y quienes llegaron entre 6 a 10 años atrás (4,1%). Un 41,2% de la comunidad tiene entre 30 y 64 años de edad y 10,6% 65 o más años. Los restantes son jóvenes menores de 30 años.

Se trata de un barrio de casas (97,7%), generalmente de material, con uso residencial exclusivo mayoritario de las viviendas (86,1%). En el 11,6% de los hogares el uso referido fue tanto residencial como comercial y en el 1,1% convive el uso residencial con alguna actividad productiva. El 6,0% de los hogares presentan hacinamiento crítico<sup>3</sup> (7,9% en el MaRSA).

El 64,0% de la población de 25 o más años de edad tiene un nivel de instrucción menor al secundario completo. El 58,0% de las personas de entre 18 y 64 años cuentan con trabajo remunerado bajo distintos vínculos laborales: informal (45,1%), formal (39,7%), independiente (11,3%) y cooperativista (4,4%).

Por otra parte, el barrio no cuenta con servicio público de cloacas y un 22,2% de los hogares tienen baños con descarga a pozo sin cámara séptica. Hay obras de cloacas proyectadas por la empresa pública de agua y saneamiento.

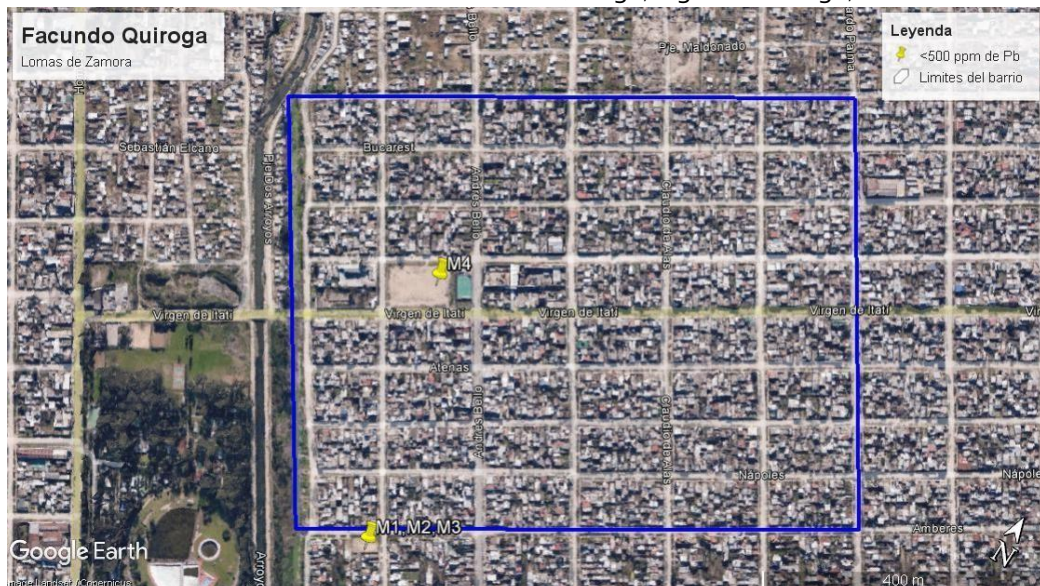
<sup>3</sup>Hogares con tres o más habitantes por cuarto.

## Riesgo ambiental

La Evaluación Toxicológica Ambiental (ETA) busca identificar posibles fuentes de contaminación en espacios comunes y peridomiciliarios procedentes de actividades industriales o particulares con liberación potencial de metales y otras sustancias al ambiente que puedan afectar la salud de la población. Respecto a las potenciales amenazas ambientales, en la Tabla 2 se describe la actualización situada en el territorio respecto al MaRSA.

Durante la ETA se realizaron cuatro muestreos con Fluorescencia de Rayos X<sup>4</sup> priorizando la detección y cuantificación del elemento plomo (Figura 2). Los tres primeros son en la plaza (calle Amberes y Juan Manuel de Lavarden, Figura 3). El primer muestreo (M1) presentó valores de plomo (Pb) y de otros elementos dentro de los parámetros establecidos por la normativa vigente para la calidad de suelos de uso residencial en nuestro país<sup>5</sup>. Los puntos M2 y M3, en el mismo predio correspondiente a sitios de quema que incluían Residuos de Aparatos Eléctricos y Electrónicos (RAEE), presentan valores que exceden los establecidos por la citada normativa (cobre, cadmio, plomo, zinc, entre otros). Estos resultados son consistentes con el tipo de actividad que se realiza en ese punto. En el sitio M4, en una cancha de fútbol, los valores de Pb y de otros elementos estuvieron dentro de los parámetros establecidos por la normativa vigente.

**Figura 2.** Puntos de muestreo del barrio Facundo Quiroga, Ingeniero Budge, Lomas de Zamora



Fuente: elaboración propia según los datos de la EISAAR 2022. Soporte Google Earth

<sup>4</sup>Con equipo portátil de fluorescencia de rayos X con capacidad de detección de 51 elementos químicos en su estado total.

<sup>5</sup>Según el Decreto Reglamentario 831/93 de la Ley 24.051.

**Figura 3.** Sitio de muestreo M2 sobre punto de quema en la plaza ubicada en Amberes y Juan Manuel de Lavarden, Barrio Facundo Quiroga, Ingeniero Budge, Lomas de Zamora.



Fuente: EISAAR 2022

**Figura 4.** Sitio de quema ubicado en la intersección de las calles Falucho y Ostende. Barrio Facundo Quiroga, Ingeniero Budge, Lomas de Zamora.



Fuente: EISAAR 2022.



**Tabla 2.** Tabla comparativa que ilustra la evolución de los indicadores de amenaza ambiental tomando como referencia la clasificación de riesgo ambiental del MaRSA en Facundo Quiroga, Ingeniero Budge, Lomas de Zamora.

Variables	MaRSA 2018 Clasificación de Riesgo	EISAAR 2022 Descripción del riesgo de modo situado y contextualizado
<b>Microbasurales</b>	<b>Muy bajo</b> No	El 79,8% de los hogares tienen recolección de residuos sólidos urbanos (RSU) cuatro veces por semana y 17,4% dos a tres veces por semana. El 36,0% de los hogares realiza separación de RSU. Hay puntos de arrojo y quema de RAEE en la plaza (Figura 3) y en la intersección de las calles Falucho y Ostende (Figura 4). La calle Falucho es intervenida diariamente por una cooperativa conveniada (Programa de Limpieza y Puesta en Valor de las Márgenes de Ríos y Arroyos de La CMR), con el apoyo de camiones de la flota propia de ACUMAR (camiones volcadores y camión almeja), y el aporte de una retropala mecánica dispuesta por el Municipio de Lomas de Zamora.
<b>Puntos de arrojo</b>	<b>Muy Alto</b> Presencia	El 64,0% de los hogares alguna vez observaron ratas, ratones y/o lauchas en peridomicilio (CMR en el periodo 2017-2020 <sup>6</sup> 73,7%).
<b>Total agua superficial</b>	<b>Alto</b>	La población no tiene contacto con el curso de agua
<b>Calidad de agua subterránea</b>	<b>Alto</b>	El 98,4% de los hogares del barrio está conectado a la red de agua. El 46,3% de los hogares consume agua envasada comprada, el 49,2% agua de la red pública y el 3,2% de canilla pública.
<b>Distancia a cursos de agua</b>	<b>Muy alto</b> 30 metros	Se encuentra a la vera del arroyo del Rey (a 2.000 metros del RMR). El 28,3% de los hogares sufrieron algún tipo de inundación en el último año (92,4% se inunda la calle frente a las viviendas, 65,6% en sus terrenos y el 48,9% en su interior).
<b>Recurrencia de inundaciones</b>	<b>Muy alto</b>	

<sup>6</sup>En el periodo 2017 a 2020 se realizaron 170 EISAAR en UREM de muy alto (n=57), alto (n=55), moderado (n=32), bajo (n=21) y muy bajo (n=5) riesgo ambiental según el MaRSA.



Variables	MaRSA 2018 Clasificación de Riesgo	EISAAR 2022 Descripción del riesgo de modo situado y contextualizado
<b>Cobertura de cloacas</b>	<b>Muy alto</b> No	El barrio no cuenta con red pública de cloacas. No poseen cámara séptica el 22,2% de los hogares.
<b>Pasivos ambientales</b>	<b>Moderado</b> 1.000 metros <sup>7</sup>	No se observan en las cercanías del barrio pasivos ambientales.
<b>Plan director de empresas de Aguas y Saneamiento</b>	<b>Bajo</b>	Obras de cloacas: P3: SC70128, RED SECUNDARIA CLOACAL ALBERTINA 3, Tipo de obra: OBRA SECUNDARIA, Financia y Ejecuta: AYSA, Habitantes: 11.050, Estado: EN PROYECTO. Sub-estado: REALIZADO.

Fuentes: elaboración propia en base al MaRSA (2018), EISAAR (2022) y Plan director de AySA (2022)

<sup>7</sup>Cementerio de autos.





## Salud

El 50,1% de la población de Facundo Quiroga presenta cobertura pública exclusiva (promedio de la Cuenca -CMR- encuestada por EISAAR entre 2017 a 2020 69,7%), el 41,0% cuenta con Obra social y el 0,7% con prepaga. En la cercanía de la UREM se encuentran la Unidad Sanitaria 19 de diciembre ubicada entre las calles Labarden y Bolonia, la Unidad Sanitaria La Finochietto y una Unidad de Pronto Atención (UPA 24) de la provincia de Buenos Aires.

El 18,6% de la población no realizó controles de salud con la periodicidad considerada adecuada según su grupo etario<sup>8</sup> (12,0% sin datos). El 1,9% tenía dosis faltantes respecto a las vacunas del Calendario Nacional.

Las proporciones de hogares donde se refieren eventos de muerte por cáncer, enfermedad respiratoria y eventos cardiovasculares desde que están establecidos en el asentamiento resultaron superiores a la media de la CMR encuestada entre 2017 y 2020 (Tabla 3). Sin embargo, las prevalencias actuales de esos problemas de salud no sobresalen del mismo promedio de la CMR y/o de otras comparaciones a nivel país.

**Tabla 3.** Hogares con eventos de muerte (causas relevadas) referidos desde que viven en Facundo Quiroga, Ingeniero Budge, Lomas de Zamora (N=974) y su comparativa con el promedio de la CMR en el período 2017-2020.

*En porcentajes*

Hogares con eventos de muertes (causas relevadas)	Facundo Quiroga	CMR 2017-2020
Cáncer	9,8	3,4
Enfermedad respiratoria	10,3	1,8
Infarto de miocardio o accidente cerebrovascular	6,8	2,2
Accidente de tránsito	1,6	1,5
Caída de altura	1,6	0,5
Incendio o quemaduras	0,8	0,5
Ahogamiento	0,2	0,2
Electrocución	0,6	-*
Mordedura de animal ponzoñoso	0,7	-*

\*Se comenzó a relevar en el año 2021.

Fuente: Elaboración propia según datos de la EISAAR 2022.

<sup>8</sup>De 0 a 6 meses mensual, de 6 meses a 1 año bimestral, entre 1 y 2 años trimestral, entre 2 y 3 años semestral, entre los 3 y 18 años anual y a partir de los 18 años cada dos años.



El 31,2% de las personas de Facundo Quiroga reportaron eventos de salud/enfermedad agudos en el último año y un 12,1% de estas refirió no haber consultado a un profesional de la salud (31,3% sin datos). Los eventos de salud/enfermedad agudos más frecuentes fueron tos o dificultad para respirar, diarreas y problemas dermatológicos (Tabla 4). En cuanto a los accidentes en la vivienda y/o en el barrio en el último año se detallan en la Tabla 5.

**Tabla 4.** Problemas de salud agudos y tuberculosis referidos en el último año según grupos de edad<sup>9</sup> en Facundo Quiroga, Ingeniero Budge, Lomas de Zamora (N=3.343), y su comparativa con el promedio de la CMR en el período 2017-2020.

*En porcentajes*

Problema de salud	Facundo Quiroga 2022						CMR 2017-2020
	Menores de 6 años	6 a 14 años	15 a 29 años	30 a 64 años	65 y más años	Total general	
Tos o dificultad para respirar	12,4	8,7	8,0	8,6	10,7	8,9	11,9
Tos o dificultad para respirar 3 o más episodios	5,3	2,0	1,2	3,0	2,8	2,5	5,1
Diarreas	8,3	8,2	5,7	6,0	6,5	6,5	8,7
Diarreas 3 o más episodios	2,6	1,8	0,7	1,6	1,4	1,5	3,5
Parásitos	1,5	0,4	0,7	0,6	0	0,6	3,3
Problemas dermatológicos	5,6	4,8	4,3	4,1	2,8	4,2	9,1
Tuberculosis	0	0,2	8,0	0,8	0,8	0,5	0,5

Fuente: Elaboración propia según datos de la EISAAR.

<sup>9</sup>En la tabla "Población por grupos de edad" se presenta la siguiente información: Menores de 6 años N=266; 6 a 14 años N=561; 15 a 29 años N=748; 30 a 64 años N=1.377; 65 años y más N=355; sin dato N=36 (Total N=3.343).



**Tabla 5.** Accidentes referidos en el último año en Facundo Quiroga, Ingeniero Budge, Lomas de Zamora (N=3.343) y su comparativa con el promedio de la CMR en el período 2017-2020.

*En porcentajes*

Tipo de accidente	Facundo Quiroga 2022	CMR 2017-2020
Accidente de tránsito	0,2	0,7
Caída de altura	0,2	0,3
Incendio / quemadura	0,1	0,4
Descarga eléctrica	0,1	0
Ahogamiento por inmersión	0	0,1

Fuente: Elaboración propia según datos de la EISAAR 2022.

Con respecto a otras enfermedades infectocontagiosas, el 1,9% refirió enfermedad de Chagas y el 0,2% VIH-SIDA (virus y síndrome de inmunodeficiencia) y una persona sífilis. Se declararon tres casos de enfermedades transmitidas por mosquitos.

Respecto a los eventos de salud enfermedad crónicos, que se refieren a enfermedades o factores de riesgo no transmisibles por contagio y cuyas principales consecuencias son la enfermedad cardiovascular, respiratorias crónicas y cáncer, el 24,2% de las personas de 18 años y más refirieron presentar alguno (Tabla 6).

**Tabla 6.** Problemas de salud no transmisibles y sus factores de riesgo referidos en personas de 18 años y más en Facundo Quiroga, Ingeniero Budge, Lomas de Zamora (N=2.331) y su comparación con la CMR encuestada en el periodo 2017-2020 y la Encuesta Nacional de Factores de Riesgo (ENFR)

*En porcentajes*

Problema de salud/factor de riesgo	Facundo Quiroga 2022	CMR 2017 - 2020	ENFR	
			Buenos Aires	Argentina
Hipertensión arterial	17,3	13,5	35,3	34,7
Diabetes Mellitus	9,5	5,6	13,1	12,7
Tabaquismo	13,3	19,8	23,1	22,2
Ataque cardíaco	1,8	1,6	3	3,8
Accidente cerebrovascular	1,3	1,4	2,1	1,9

Fuente: Elaboración propia según datos de la EISAAR 2022 y la ENFR (2013 y 2018).



La presencia de asma y/o enfermedad pulmonar obstructiva crónica (EPOC) en el barrio fue inferior al 5,0% en menores de 65 y a partir de esa edad fue de 5,9%. Las prevalencias nacionales muestran 9,0% a 10,0% para asma en promedio en población adulta o pediátrica<sup>10,11</sup> y 14,5% para EPOC en población de 40 o más años<sup>12</sup>.

Las frecuencias de cáncer por edades en Facundo Quiroga se muestran en la Tabla 7. El 1,1% de las personas padece algún tipo de cáncer. En Argentina al analizar por grandes grupos de edad se observó en el período 2012 a 2020 que más del 76% de los casos se concentró entre los 40 y 80 años con media de edad de 58,0 años para varones y 53,7 años para mujeres<sup>13</sup>.

**Tabla 7.** Prevalencia de cáncer según grupos de edad<sup>14</sup> en Facundo Quiroga, Ingeniero Budge, Lomas de Zamora (N=3.343).

*En porcentajes*

Facundo Quiroga 2022						
	Menores de 6 años	6 a 14 años	15 a 29 años	30 a 64 años	65 y más años	Total general
Cáncer	0	0,4	0,1	1,3	4,2	1,1

Fuente: Elaboración propia según datos de la EISAAR 2022

Refirieron alguna discapacidad el 6,4% de la población, mientras que a nivel de la población nacional la prevalencia de limitaciones es del 10,2% en personas de 6 o más años de edad<sup>15</sup>. Los tipos de discapacidad más declarados fueron intelectual y motora.

En cuanto a la salud reproductiva en personas con capacidad de gestar de 14 a 49 años (N=875), el 8,7% reportaron eventos relacionados en el tiempo de residencia en el barrio. Los eventos fueron pérdida de algún embarazo (N=56; 73,7%), parto pretérmino (N=20; 26,3%), recién nacidos con bajo peso (N=8; 10,5%) y un recién nacido con anomalías congénitas (N=1, 1,32%). En Argentina entre el 10,0% y el 20,0% de los embarazos clínicamente reconocidos evolucionan en un aborto espontáneo y la prevalencia de nacimientos con anomalías congénitas estructurales mayores es del 1,6%<sup>16</sup>.

<sup>10</sup>Ministerio de Salud de la Nación. Primera encuesta nacional de Asma en población de 20 a 44 años en Argentina. 2015.

<sup>11</sup>Sociedad Argentina de Pediatría. Guía de diagnóstico y tratamiento: asma bronquial en niños  $\geq$  6 años. Actualización 2021. Arch Argent Pediatr 2021;119(4):S123-S158 / S123

<sup>12</sup>Echazarreta A, Arias S, del Olmo R y col. Prevalencia de enfermedad pulmonar obstructiva crónica en 6 aglomerados urbanos de Argentina: el estudio EPOC.AR. Arch Bronconeumol, 2018;54:260-269.

<sup>13</sup>Instituto Nacional del Cáncer. Registro Institucional de Tumores de Argentina Boletín 2012 a 2020. <https://bancos.salud.gob.ar/sites/default/files/2023-02/2023-02-Boletín-RITA-v-f.pdf>

<sup>14</sup>En la tabla "Población por grupos de edad" se presenta la siguiente información: Menores de 6 años N=266; 6 a 14 años N=561; 15 a 29 años N=748; 30 a 64 años N=1.377; 65 años y más N=355; sin dato N=36 (Total N=3.343).

<sup>15</sup>Estudio Nacional sobre el Perfil de las Personas con Discapacidad: resultados definitivos 2018. - 1a ed. - Ciudad Autónoma de Buenos Aires: Instituto Nacional de Estadística y Censos - INDEC, 2018. ISBN 978-950-896-532-5.

<sup>16</sup>Guía para la atención integral de las mujeres que cursan un aborto. Ministerio de Salud de la Nación. 2014.



Ciertas actividades laborales de riesgo se consideran potenciales fuentes de exposición a metales pesados en tanto se desarrollen en lugares intra o peridomiciliarios, sin medidas de protección e higiene adecuada. En Facundo Quiroga, las actividades de riesgo toxicológico se presentaron en distintas proporciones en los hogares: 3,2% acarreo y/o acopio de chatarra y 2,9% acarreo y/o acopio de cartón, 0,5% fundición de metales o pegado, 1,1% quema de cables y 1,3% soldadura. Se detectaron 58 personas con sospecha de exposición a plomo, de las cuales cinco asistieron a la evaluación y su resultado estuvo dentro de los valores de referencia<sup>17</sup>.

Distintas recomendaciones fueron realizadas durante la pesquisa por el equipo de promotoras y promotores sociosanitario ambiental y educativos, en el marco de la lógica de indagación-acción con apoyo de material impreso específico.

Para dar curso a la resolución de los casos individuales de problemáticas referidas a la salud, dos personas con enfermedades sin seguimiento, diez menores de seis años sin controles de salud y dos menores de 12 años con Carnet de vacunación incompleto, fueron derivados con turno a la Unidad Sanitaria 19 de Diciembre.

Por otro lado, la salud humana también depende de la salud animal. Las zoonosis son un conjunto de enfermedades de los animales que son transmitidas a las personas por contagio directo con el animal enfermo, a través de algún fluido como orina y saliva o mediante la presencia de algún intermediario<sup>18</sup>. Por todo ello, ACUMAR trabaja para favorecer y fomentar el cuidado y la tenencia responsable de animales de compañía. El 82,4% de los hogares de Facundo Quiroga poseen animales de compañía (perros/gatos). En esta línea, ACUMAR realizó un operativo en articulación con el Municipio de Lomas de Zamora (Tabla 8) en el cual se brindaron 790 prestaciones de salud animal.

**Tabla 8.** Prestaciones de salud animal brindadas. EISAAR 2022. Facundo Quiroga, Ingeniero Budge, Lomas de Zamora.

Vacunación antirrábica	Desparasitación	Consulta clínica	Tratamiento Antisármico	Castraciones
304	341	95	19	31

Fuente: Elaboración propia según datos de la EISAAR 2022.

<sup>17</sup>Según la Guía Oficial del Programa Nacional de Prevención y Control de Intoxicaciones (PRECOTOX) del Departamento de Salud Ambiental del Ministerio de Salud de la Nación son: <5 µg/dl en menores de 18 años y en mujeres embarazadas. <10 µg/dl en personas de 18 años o más.

<sup>18</sup> <https://www.argentina.gob.ar/salud/glosario/enfermedadeszoonoticas>



## Devoluciones a la jurisdicción

ACUMAR cuenta con distintas instancias, metodologías y actores para devolución de resultados a las jurisdicciones. Se mantuvo una reunión de trabajo, en el marco del Consejo Municipal, con referentes municipales y equipos técnicos de la Secretaría de Salud de Lomas de Zamora el 20 de enero de 2023<sup>19</sup>.

En el marco del proyecto "Ambientalizando la Salud: de las EISAAR al sistema sanitario" se realizará la presentación de los resultados a trabajadores del sistema sanitario local para orientar la toma de decisiones de atención/cuidado de la población de la CMR. En aquellos casos en los que se requiera derivaciones a niveles mayores de complejidad del sistema de salud se contactará a la región sanitaria VI.

## Conclusiones

El MaRSA aunaba fuentes secundarias que llevaron a la categorización del asentamiento Facundo Quiroga en alto riesgo ambiental en base a indicadores de vulnerabilidades y amenazas. La presente EISAAR permitió acceder a información de fuente primaria sobre el estado de salud de la población de la UREM y lo que la población refiere acerca de las problemáticas del barrio y de sus familias, de manera situada y actualizada. Por lo tanto, permitió realizar una aproximación diagnóstica, dar cumplimiento a la manda de realizar encuestas de factores ambientales de riesgo para la salud y, por ende, observar la evolución de algunas de las variables del MaRSA.

En la UREM Facundo Quiroga, cuentan con agua de red y están pendientes las obras de cloacas. Las prevalencias actuales de enfermedades/eventos de salud agudas o crónicos fueron similares o menores respecto al resto de la Cuenca relevada hasta el año 2020 y respecto a otras referencias provinciales o nacionales. El trabajo conjunto de ACUMAR, el municipio de Lomas de Zamora permitió derivar para la atención sanitaria, brindar educación para la salud a la población y prestaciones de salud animal.

Como la información generada debe ser insumo para la acción, se realizará la devolución de los resultados de la EISAAR a la Secretaría de Salud del municipio de Lomas de Zamora y sus efectores locales y al Ministerio de Salud de la Provincia de Buenos Aires, a través de la Dirección de Salud Ambiental para la incorporación de la perspectiva ambiental al modelo de atención del sistema de salud, con el fin de lograr la prevención, detección temprana y seguimiento adecuado de las personas potencialmente expuestas a fuentes contaminantes, y con otras áreas de gobierno con capacidad de movilizar recursos para resolver las problemáticas ambientales.

---

<sup>19</sup>EX-2023-01860287- -APN-SG#ACUMAR ACUM00005 - "Implementación local del Plan Sanitario de Emergencia (PSE) 2020-2023 - Municipio de Lomas de Zamora".