



Evaluación Integral de Salud Ambiental en Áreas de Riesgo (EISAAR)

Informe integrador de los principales
hallazgos, 2023.

El Progreso, Municipio de Lomas de Zamora.

Urbanización Emergente de alto riesgo.



Introducción

La puesta en marcha del operativo EISAAR requirió del consenso con la jurisdicción de Lomas de Zamora para el abordaje de la urbanización emergente El Progreso en Ingeniero Budge, seleccionada por su categorización de alto riesgo acorde a la valoración del Mapa de Riesgo Sanitario Ambiental (MaRSA)¹. El abordaje comprendió la realización de una entrevista comunitaria, un relevamiento puerta a puerta con la lógica de indagación-acción que incluyó desarrollar intervenciones de educación para la salud durante el mismo operativo.

Asimismo, se evaluó la necesidad de tomar muestras biológicas y/o en el ambiente para buscar evidencias del impacto de la contaminación ambiental en la salud. Para las derivaciones de las problemáticas de salud relevadas se involucró al sistema de salud local. En los meses subsiguientes se brindó a las autoridades del municipio una devolución de los resultados. A continuación se detallan los principales hallazgos de la EISAAR.

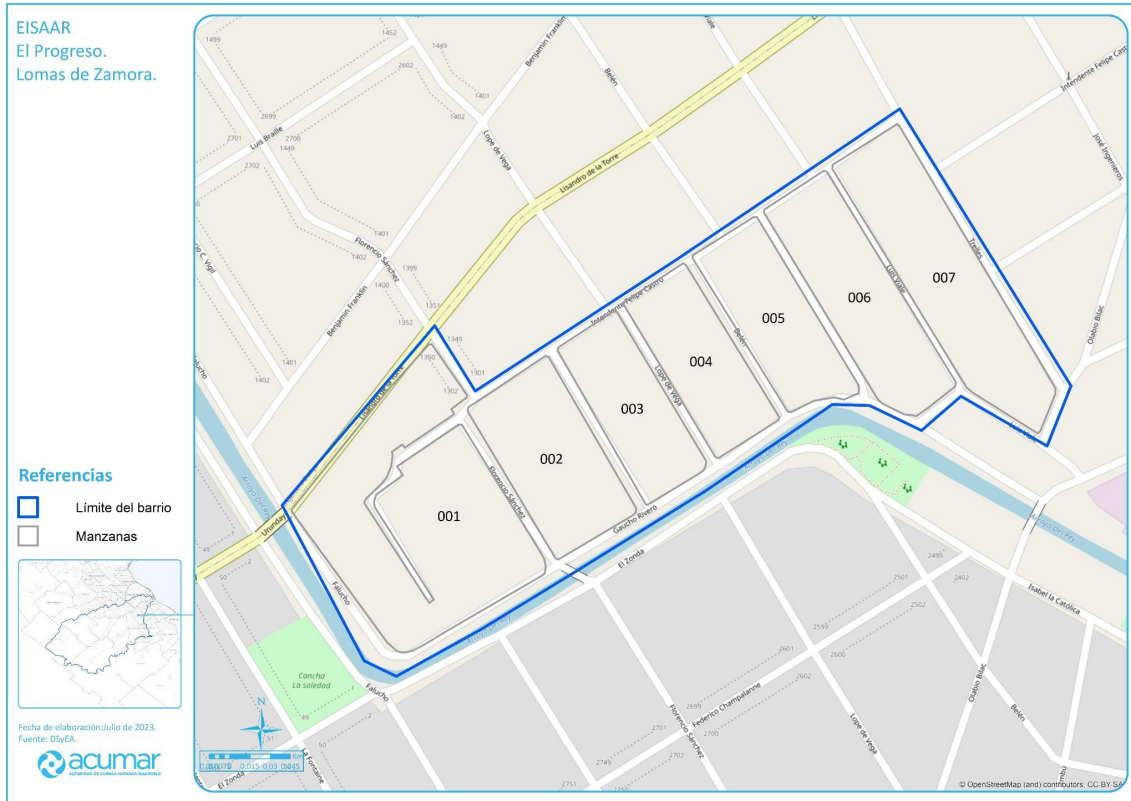
Datos sociodemográficos y ambientales

La urbanización emergente (UREM) El Progreso se localiza en Ingeniero Budge, Lomas de Zamora, en la Cuenca Baja del Río Matanza Riachuelo (RMR). Está compuesta por 7 manzanas delimitadas por las calles Lisandro de la Torre, Int. Felipe Castro, Trelles, Olabio Bilac, Falucho o Gaucho Rivero y el arroyo del Rey (radios censales 064902905, 064902906, 064902907, 064903102 y 064903109) (Figura 1).

La UREM se constituyó hace aproximadamente 40 años, a partir de tomas y luego varias personas consiguieron que se les otorguen los títulos a través de una ley de expropiación. La zona era un terreno de bañados y pastizales donde antiguamente había campos y tambos. Durante la conformación del barrio se fue rellenando los terrenos con tierra y escombros y en algunos casos con residuos. Las calles se encuentran asfaltadas hace aproximadamente 7 años. La UREM cuenta con un Consejo de la Comunidad, un espacio de red de organizaciones y hay instituciones como merenderos/comedores.

¹ El MaRSA se confeccionó con la sumatoria de datos obtenidos a través de distintas fuentes de información secundaria, vinculando variables socio-sanitarias con variables ambientales, con el objetivo de realizar una evaluación diagnóstica que posibilite la priorización de barrios de la Cuenca Matanza Riachuelo desde una perspectiva de Riesgo Sanitario Ambiental.

Figura 1. Mapa de El Progreso, Ingeniero Budge, Lomas de Zamora



Fuente: Elaboración propia. Soporte Google Maps.

En el marco del operativo de la EISAAR (Tabla 1) se lograron identificar 302 viviendas, pudiendo concretar² la pesquisa *Vivienda, hogar y persona* en el 42,0% de los hogares (319 hogares encontrados).

Tabla 1. Datos del operativo EISAAR en El Progreso, Ingeniero Budge, Lomas de Zamora.

Fecha de realización de la entrevista comunitaria (asistentes)	30 de agosto de 2022 (9 participantes de la comunidad)
Fecha de realización del operativo casa por casa	8 al 15 de septiembre de 2022
Fecha de realización de las mediciones de la evaluación toxicológica ambiental	7 de septiembre de 2022
Manzanas del sitio / superficie	7 manzanas / 8,9 hectáreas

²Hogares en los que se encontraron personas mayores de 18 años que pudieran responder y aceptaron la evaluación.



Personas sobre las que se relevaron datos	550
Promedio de personas por hogar	4,1

Fuente: Elaboración propia según datos de la EISAAR 2022.

El 55,3% de las personas son menores de 30 años de edad. El grueso de los hogares (75,4%) lleva 11 o más años establecido en el barrio y los restantes se reparten principalmente entre aquellos que residen en el barrio hace 1 a 5 años (9,7%) y quienes llegaron entre 6 a 10 años atrás (9,0%). Se trata de un barrio de casas (94,8%), generalmente de material, con uso residencial exclusivo mayoritario de las viviendas (83,6%). En el 9,0% de los hogares el uso referido fue tanto residencial como comercial y en el 3,7% convive el uso residencial con alguna actividad productiva. El 9,7% de los hogares presentan hacinamiento crítico³ (13,7% en el MaRSA). El 64,6% de la población de 25 años y más tiene un nivel de instrucción menor al secundario completo. El 64,6% de las personas de entre 18 y 64 años cuentan con trabajo remunerado, aunque en alta proporción este es bajo un vínculo informal (50,5%).

Riesgo ambiental

La Evaluación Toxicológica Ambiental (ETA) busca identificar posibles fuentes de contaminación en espacios comunes y peridomiciliarios procedentes de actividades industriales o particulares con liberación potencial de metales y otras sustancias al ambiente que puedan afectar la salud de la población. Respecto a las potenciales amenazas ambientales, en la Tabla 2 se describe la actualización situada en el territorio respecto al MaRSA.

En la ETA se realizaron cuatro muestreos en la UREM vecina, El Chaparral, con Fluorescencia de Rayos X⁴ priorizando la detección y cuantificación del elemento plomo (Figura 2). En el punto M1, sitio de quema de Residuos de Aparatos Eléctricos y Electrónicos (RAEE) y Residuos Sólidos Urbanos (RSU), se detectaron valores que exceden los establecidos por la normativa vigente para la calidad de suelos de uso residencial en nuestro país⁵ para antimonio, cadmio, cobre, estaño, selenio y zinc, acorde al uso referido. El punto de muestreo M2, correspondiente a un punto de arrojado y sitio de quema de RAEE y RSU, presenta valores que exceden los establecidos por la normativa vigente para cobre. En el punto M3, quema de RAEE ubicada al lado de una plaza de juegos, se detectaron concentraciones de plomo que excedían los valores de referencia acorde al

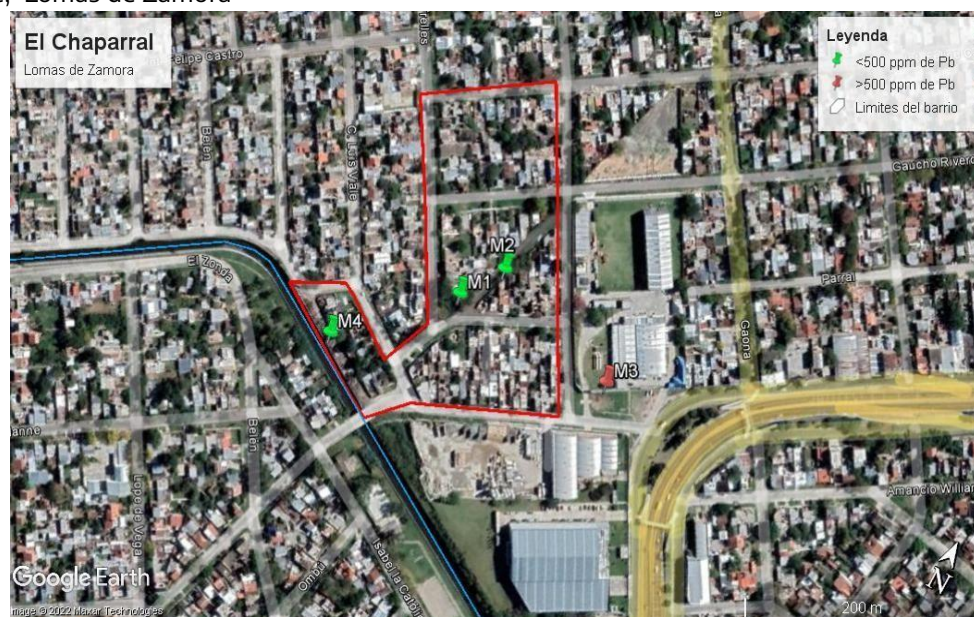
³Hogares con tres o más habitantes por cuarto.

⁴Con equipo portátil de fluorescencia de rayos X con capacidad de detección de 51 elementos químicos en su estado total.

⁵Según el Decreto Reglamentario 831/93 de la Ley 24.051.

uso del suelo⁶, y también valores que exceden los establecidos por la normativa para antimonio, arsénico, cadmio, cobre, estaño y zinc. Finalmente, en el punto de muestreo M4, correspondiente a un sitio de quema de RAEE y RSU, se presentaron valores que exceden los establecidos para el antimonio, cobre, níquel, selenio y zinc, acorde al uso referido.

Figura 2. Puntos de muestreo del barrio El Chaparral, vecino a la UREM El Progreso, Ingeniero Budge, Lomas de Zamora



Fuente: Elaboración propia según EISAAR 2022. Soporte Google Earth

Durante la recorrida se observó un sitio de acopio, compra y venta de metales ubicado en las calles Lisandro de la Torre y Falucho (UREM El Progreso), a lo largo de un paredón que protege el arroyo. También se observaron quemas (Figura 3). Un dato a destacar es que se encontraban niños acompañando a los adultos en la labor.

⁶Nivel guía de calidad de suelos (Ley 24.051 Decreto Reglamentario 831/93): Valor máximo de plomo en suelo para uso residencial 500 (ppm= mg/kg).

Figura 3. Sitios de quema, Sobre la calle Falucho a lo largo de las UREM El Progreso y El Chaparral, Lomas de Zamora.



Fuente: EISAAR 2022.

Figura 4. Limpieza sobre la calle Falucho a lo largo de las UREM El Progreso y El Chaparral, Lomas de Zamora.





Fuente: DGIRS 2023



Tabla 2. Tabla comparativa que ilustra la evolución de los indicadores de amenaza ambiental tomando como referencia la clasificación de riesgo ambiental del MaRSA en El Progreso, Ingeniero Budge, Lomas de Zamora.

Variables	MaRSA 2018	EISAAR 2022 Descripción del riesgo de modo situado y contextualizado
	Clasificación de Riesgo	
Microbasurales	Muy alto 100 metros	El 67,9% de los hogares tienen recolección de RSU cuatro o más veces por semana. El 11,2% de los hogares refiere que no cuenta con el servicio o que es irregular (el 43,8% realiza acumulación dentro/fuera de su terreno). Un 33,6% de los hogares realiza separación de RSU. En los alrededores de la UREM El Progreso y su vecina, Chaparral, se observan varios sitios de quema de RAEE y RSU, al igual que puntos de arrojó. Estos sitios se intervienen con el equipo de flota propia de ACUMAR, con una frecuencia de dos o tres veces por semana utilizando una retropala mecánica dispuesta por el Municipio y camiones de ACUMAR (Figura 4). El 64,9% de los hogares alguna vez observaron ratas, ratones y/o lauchas en peridomicilio (CMR en el período 2017-2020 ⁷ 73,7%).
Basurales	Nulo ausencia	
Puntos de arrojó	Nulo ausencia	
Distancia a cursos de agua	Muy alto 30 metros	El curso de agua (arroyo del Rey) se encuentra canalizado en todo su recorrido a través de la UREM, pero tiene un tramo a cielo abierto en uno de los límites, sobre la calle Falucho. La población no realiza actividades ni tiene contacto con en el mismo.
Total agua superficial	Muy alto	
Calidad de agua subterránea	Moderado	El barrio se encuentra conectado a la red pública de agua. El 53,0% de los hogares consume agua envasada comprada, el 41,8% agua de la red pública, 6,7% de una canilla pública y el 2,2% agua de pozo.
Hogares conectados a la red de agua	Muy bajo	

⁷En el periodo 2017 a 2020 se realizaron 170 EISAAR en UREM de muy alto (n=57), alto (n=55), moderado (n=32), bajo (n=21) y muy bajo (n=5) riesgo ambiental según el MaRSA.



Variables	MaRSA 2018 Clasificación de Riesgo	EISAAR 2022 Descripción del riesgo de modo situado y contextualizado
Hogares conectados a la red de cloaca	Muy alto	El barrio no cuenta con servicio público de cloacas y un 51,5% de los hogares tienen baños con descarga a pozo sin cámara séptica.
Recurrencia de inundaciones	Muy alto	El 28,4% de los hogares sufrieron algún tipo de inundación en el último año (94,7% se inunda la calle frente a las viviendas, 39,5% en sus terrenos, y el 26,3% en su interior).
Pasivos ambientales	Bajo 2000 metros ⁸	No se visualizan pasivos ambientales cercanos a la UREM que puedan afectar la salud de la población del barrio.
Plan director de empresas de Aguas y Saneamiento	Bajo	Hay dos obras de cloacas proyectadas por la empresa pública de agua y saneamiento (AySA): SC70115 - RED SECUNDARIA CLOACAL LOMAS OESTE 1 (sub-estado a elaborar) y SC70132 - COLECTOR LLAVALLOL - FIORITO - TRAMO 2 y 3 (sub-estado en elaboración).

Fuentes: elaboración propia en base al MaRSA (2018), EISAAR (2022) y Plan director de AySA (2022)

⁸Cementerio de autos.



Salud

El 72,2% de la población de El Progreso presenta cobertura pública exclusiva (promedio de la Cuenca -CMR- encuestada por EISAAR entre 2017-2020: 69,7%). En cambio, el 25,6% de las personas cuenta con Obra social y un 1,1% con prepaga. Los habitantes de la UREM suelen concurrir a la Unidad Sanitaria el Faro y también al Hospital Gandulfo y a la Unidad de Pronto Atención (UPA 24).

El 28,0% de la población no realizó controles de salud con la periodicidad considerada adecuada según su grupo etario⁹. El 92,0% de la población tenía el Calendario Nacional de Vacunación completo.

Las proporciones de hogares donde se refieren eventos de muerte (por causas relevadas) desde que están establecidos en el asentamiento y su comparativa con el promedio de la CMR para el periodo 2017-2020 se muestran en la Tabla 3. Los hogares en donde se refirieron muertes por cáncer y enfermedad respiratoria resultaron en proporciones superiores a la media de la CMR. Sin embargo, las prevalencias actuales de estos problemas de salud no sobresalen del mismo promedio de la CMR y/o de comparaciones con mediciones a nivel país. Con respecto a las muertes por accidentes, solo refirieron muertes por accidente de tránsito y electrocución.

Tabla 3. Hogares con eventos de muerte (causas relevadas¹⁰) referidos desde que viven en El Progreso, Ingeniero Budge, Lomas de Zamora (N=134) y su comparativa con el promedio de la CMR en el período 2017-2020.

En porcentajes

Hogares con eventos de muertes (causas relevadas)	El Progreso	CMR 2017-2020
Cáncer	6,0	3,4
Enfermedad respiratoria	5,2	1,8
Infarto de miocardio o Accidente Cerebro Vascular	2,2	2,2
Accidente de tránsito	0,8	1,5
Electrocución	1,5	-*

*Se comenzó a relevar en el año 2021.

Fuente: Elaboración propia según datos de la EISAAR 2022.

⁹De 0 a 6 meses mensual, de 6 meses a 1 año bimestral, entre 1 y 2 años trimestral, entre 2 y 3 años semestral, entre los 3 y 18 años anual y a partir de los 18 años cada dos años.

¹⁰Cáncer, enfermedad respiratoria, infarto de miocardio o accidente cerebro vascular, accidente de tránsito, caída de altura, incendio o quemaduras, ahogamiento y electrocución.



El 30,0% de las personas de El Progreso reportaron eventos de salud/enfermedad agudos en el último año y un 16,4% de estas refirió no haber consultado a un profesional de la salud (37,6% sin datos). Los eventos de salud/enfermedad agudos más frecuentes fueron tos o dificultad para respirar y problemas dermatológicos (Tabla 4). Los casos de tuberculosis fueron en personas de 15 años o más. En cuanto a los accidentes en la vivienda y/o en el barrio en el último año, las caídas de altura fueron los más frecuentes (Tabla 5).

Tabla 4. Problemas de salud agudos y tuberculosis referidos en el último año según grupos de edad¹¹ en El Progreso, Ingeniero Budge, Lomas de Zamora (N=550) y su comparativa con el promedio de la CMR en el período 2017-2020.

En porcentajes

Problema de salud	El Progreso 2022						CMR 2017-2020
	Menores de 6 años	6 a 14 años	15 a 29 años	30 a 64 años	65 y más años	Total general	
Tos o dificultad para respirar	3,9	4,7	4,8	5,4	4,2	4,9	11,9
Tos o dificultad para respirar 3 o más episodios	0	3,8	1,4	2,7	0	2,2	5,1
Diarreas	2,0	3,8	2,7	2,7	4,2	2,9	8,7
Diarreas 3 o más episodios	0	0,9	0	0,9	0	0,6	3,5
Parásitos	3,9	5,7	1,4	0,9	0	2,2	3,3
Problemas dermatológicos	5,9	3,8	5,4	4,1	0	4,4	9,1
Tuberculosis	0	0	1,4	1,4	4,2	1,1	0,5

Fuente: Elaboración propia según datos de la EISAAR 2022.

¹¹En la tabla "Población por grupos de edad" se presenta la siguiente información: Menores de 6 años N=51; 6 a 14 años N=106; 15 a 29 años N=147; 30 a 64 años N=222; 65 años y más N=24 (Total N=550).



Tabla 5. Accidentes referidos en el último año en El Progreso, Ingeniero Budge, Lomas de Zamora (N=550) y su comparativa con el promedio de la CMR en el período 2017-2020.

En porcentajes

Tipo de accidente	El Progreso 2022	CMR 2017-2020
Caída de altura	0,6	0,3
Incendio / quemadura	0,2	0,4
Descarga eléctrica	0,2	0
Ahogamiento por inmersión	0	0,1
De tránsito	0,4	0,7

Fuente: Elaboración propia según datos de la EISAAR 2022.

Con respecto a otras enfermedades infectocontagiosas, el 0,7% de las personas refirió enfermedad de Chagas y el 0,6% VIH-SIDA (virus y síndrome de inmunodeficiencia). No se declararon casos de enfermedades transmitidas por mosquitos.

Respecto a los eventos de salud enfermedad crónicos, que se refieren a enfermedades o factores de riesgo no transmisibles por contagio y cuyas principales consecuencias son la enfermedad cardiovascular, respiratorias crónicas y cáncer, el 17,9% de las personas de 18 años y más refirieron presentar alguno y, de ellas el 83,9% se encontraban bajo tratamiento médico (Tabla 6).

Tabla 6. Problemas de salud no transmisibles y sus factores de riesgo referidos en personas de 18 años y más en El Progreso, Ingeniero Budge, Lomas de Zamora (N=346) y su comparación con la CMR encuestada en el periodo 2017-2020 y la Encuesta Nacional de Factores de Riesgo (ENFR)

En porcentajes

Problema de salud/ factor de riesgo	El Progreso 2022	CMR 2017 - 2020	ENFR	
			Buenos Aires	Argentina
Hipertensión arterial	9,0	13,5	35,3	34,7
Diabetes Mellitus	6,1	5,6	13,1	12,7
Tabaquismo	24,0	19,8	23,1	22,2
Ataque Cardíaco	1,2	1,6	3	3,8
Accidente cerebrovascular	0,9	1,4	2,1	1,9

Fuente: Elaboración propia según datos de la EISAAR 2022 y la ENFR (2013 y 2018).



Las frecuencias de cáncer por edades en El Progreso se muestran en la Tabla 7. El 1,1% de las personas padece algún tipo de cáncer. En Argentina al analizar por grandes grupos de edad se observó en el periodo 2012 a 2020 que más del 76% de los casos se concentró entre los 40 y 80 años con media de edad de 58,0 años para varones y 53,7 años para mujeres¹².

Tabla 7. Cáncer según grupo de edad¹³ en El Progreso, Ingeniero Budge, Lomas de Zamora (N=550).

En porcentajes

El Progreso 2022						
	Menores de 6 años	6 a 14 años	15 a 29 años	30 a 64 años	65 y más años	Total general
Cáncer	0	1,9	0	1,4	4,2	1,1

Fuente: Elaboración propia según datos de la EISAAR 2022

La presencia de asma y/o enfermedad pulmonar obstructiva crónica (EPOC) en el barrio fue inferior al 8,5% en todos los grupos etarios. Estas frecuencias resultan similares o más bajas que las prevalencias nacionales (9,0% a 10,0% para asma distintas edades^{14,15} y 14,5% para EPOC en población de 40 o más años¹⁶).

Refirieron alguna discapacidad el 4,4% de la población, mientras que a nivel de la población nacional la prevalencia es del 10,2% en personas de 6 o más años de edad¹⁷. Los tipos de discapacidad más declarados fueron psíquica (33,3%), motora (29,2%), intelectual (20,8%) y visceral (20,8%).

En cuanto a la salud reproductiva en personas con capacidad de gestar de 14 a 49 años (N=158), 12 personas (7,6%) reportaron eventos relacionados en el tiempo de residencia en el barrio. Los eventos fueron pérdida de algún embarazo (N=8; 66,7%), parto pretérmino (N=4; 33,3%) y recién nacidos con bajo peso (N=1; 8,3%). No se presentaron recién nacidos con anomalías congénitas. En Argentina entre el 10,0% y el 20,0% de los embarazos clínicamente reconocidos evolucionan

¹²Instituto Nacional del Cáncer. Registro Institucional de Tumores de Argentina Boletín 2012 a 2020. <https://bancos.salud.gob.ar/sites/default/files/2023-02/2023-02-Boletín-RITA-v-f.pdf>

¹³Menores de 6 años N=51; 6 a 14 años N=106; 15 a 29 años N=147; 30 a 64 años N=222; 65 años y más N=24.

¹⁴Ministerio de Salud de la Nación. Primera encuesta nacional de Asma en población de 20 a 44 años en Argentina. 2015.

¹⁵Sociedad Argentina de Pediatría. Guía de diagnóstico y tratamiento: asma bronquial en niños ≥ 6 años. Actualización 2021. Arch Argent Pediatr 2021;119(4):S123-S158 / S123

¹⁶Echazarreta A, Arias S, del Olmo R y col. Prevalencia de enfermedad pulmonar obstructiva crónica en 6 aglomerados urbanos de Argentina: el estudio EPOC.AR. Arch Bronconeumol, 2018;54;260-269.

¹⁷Estudio Nacional sobre el Perfil de las Personas con Discapacidad: resultados definitivos 2018. - 1a ed. - Ciudad Autónoma de Buenos Aires: Instituto Nacional de Estadística y Censos - INDEC, 2018. ISBN 978-950-896-532-5.



en un aborto espontáneo y la prevalencia de nacimientos con anomalías congénitas estructurales mayores es del 1,6%¹⁸.

Ciertas actividades laborales de riesgo se consideran potenciales fuentes de exposición a metales pesados en tanto se desarrollen en lugares intra o peridomiciliarios, sin medidas de protección e higiene adecuada. En El Progreso, las actividades de riesgo toxicológico en los hogares se presentaron en las siguientes proporciones: 7,5% acarreo y/o acopio de chatarra, 6,7% acarreo y/o acopio de cartón, 4,5% soldadura, 3,0% quema de cables, 1,5% plomería y 0,8% fundición de metales. Se detectaron 36 personas con sospecha de exposición a plomo, de las cuales solamente una asistió a la evaluación y su resultado estuvo dentro de los valores de referencia¹⁹.

Para dar curso a la resolución de problemáticas referidas a la salud de personas mayores de 6 años con enfermedades agudas o crónicas sin tratamiento, se realizaron 13 derivaciones a la Unidad Sanitaria 19 de diciembre. Con respecto a los controles insuficientes de salud en menores de 6 años, se realizaron dos derivaciones a la Unidad Sanitaria 19 de diciembre. Además, se realizaron cinco derivaciones a la Unidad Sanitaria 19 de diciembre para vacunación de menores de 12 años.

Distintas recomendaciones fueron realizadas durante la pesquisa por el equipo de promotoras y promotores sociosanitario ambiental y educativos, en el marco de la lógica de indagación-acción. También durante el operativo se realizaron actividades de educación para la salud de interés para la comunidad como una charla sobre "Manejo Seguro de los Alimentos" en que participaron 24 manipuladores de alimentos, y un taller de salud Bucodental para quienes concurrieron a un comedor.

Devoluciones a la jurisdicción

ACUMAR cuenta con distintas instancias, metodologías y actores para devolución de resultados a las jurisdicciones. Se mantuvo una reunión de trabajo, en el marco del Consejo Municipal, con referentes municipales y equipos técnicos de la Secretaría de Salud de Lomas de Zamora el 20 de enero de 2023²⁰.

En el marco del proyecto "Ambientalizando la Salud: de las EISAAR al sistema sanitario" se realizará la presentación de los resultados a trabajadores del sistema sanitario local para orientar la toma de decisiones de atención/cuidado de la población de la CMR. En aquellos casos en los

¹⁸Guía para la atención integral de las mujeres que cursan un aborto. Ministerio de Salud de la Nación. 2014.

¹⁹Según la Guía Oficial del Programa Nacional de Prevención y Control de Intoxicaciones (PRECOTOX) del Departamento de Salud Ambiental del Ministerio de Salud de la Nación son: <5 µg/dl en menores de 18 años y en mujeres embarazadas. <10 µg/dl en personas de 18 años o más.

²⁰EX-2023-01860287- -APN-SG#ACUMAR ACUM00005 - "Implementación local del Plan Sanitario de Emergencia (PSE) 2020-2023 - Municipio de Lomas de Zamora".



que se requiera derivaciones a niveles mayores de complejidad del sistema de salud se contactará a la región sanitaria VI.

Conclusiones

El asentamiento El Progreso, fue valorado como de alto riesgo a través de fuentes secundarias en el MaRSA que conjugaba indicadores de vulnerabilidades y amenazas ambientales. La presente EISAAR permitió acceder a información de fuente primaria sobre el estado de salud de la población de la UREM y lo que la población refiere acerca de las problemáticas del barrio y de sus familias, de manera situada y actualizada. Por lo tanto, permitió realizar una aproximación diagnóstica, dar cumplimiento a la manda de realizar encuestas de factores ambientales de riesgo para la salud y, por ende, observar la evolución de algunas de las variables del MaRSA.

En la UREM El Progreso, la presencia de actividades laborales de riesgo de exposición a metales, la ausencia de cloacas y la presencia de sitios de quema de RAEE y RSU, al igual que puntos de arrojó fueron las principales situaciones de riesgo ambiental identificadas. Los puntos de arrojó son limpiados dos a tres veces por semana por equipo de ACUMAR.

Las situaciones/eventos de salud resultaron con frecuencias equiparables o inferiores a los promedios de la CMR 2017-2020, o bien, respecto a prevalencias provinciales o nacionales. El operativo permitió además brindar educación para la salud y otras prestaciones.

Como la información generada debe ser insumo para la acción, se continuará la devolución de los resultados de la EISAAR a la Secretaría de Salud del municipio de Lomas de Zamora y sus efectores locales y al Ministerio de Salud de la Provincia de Buenos Aires, a través de la Dirección de Salud Ambiental para la promoción de la incorporación de la perspectiva ambiental al modelo de atención del sistema de salud, con el fin de lograr la prevención, detección temprana y seguimiento adecuado de las personas potencialmente expuestas a fuentes contaminantes, y con otras áreas de gobierno con capacidad de movilizar recursos para resolver las problemáticas ambientales.