



# Evaluación Integral de Salud Ambiental en Áreas de Riesgo (EISAAR)

Informe integrador de los principales  
hallazgos, 2023.

Independencia, Lomas de Zamora.

Urbanización emergente (UREM) de alto riesgo.





## Introducción

La puesta en marcha del operativo EISAAR requirió del consenso de la jurisdicción de Lomas de Zamora para el abordaje de la urbanización emergente (UREM) Independencia, seleccionada por su categorización de alto riesgo acorde a la valoración del Mapa de Riesgo Sanitario Ambiental (MaRSA). El abordaje comprendió la realización de una entrevista comunitaria y un relevamiento puerta a puerta con la lógica de indagación-acción que incluyó brindar intervenciones de educación para la salud y prestaciones durante el mismo operativo.

Asimismo, se evaluó la necesidad de tomar muestras biológicas y/o en el ambiente para buscar evidencias del impacto de la contaminación ambiental en la salud. En los meses subsiguientes se brinda al sistema de salud local devolución de los resultados. A continuación, se detallan los principales hallazgos.

## Datos sociodemográficos y ambientales

La UREM Independencia se localiza en Lomas de Zamora en el tramo bajo de la Cuenca Matanza Riachuelo (CMR), subcuencas del arroyo del Rey y del Arroyo Mujica. Está compuesta por 129 manzanas delimitadas por las calles Urunday, Falucho, Av. Juan XXIII y Bernardo O'Higgins (radios censales 064903001 a 064903010, 064903102/3 y 064903105 a 064903110) (Figura 1). Lindante a la UREM se encuentra la Reserva Natural y Paisaje Protegido de Interés Provincial Santa Catalina<sup>1</sup>.

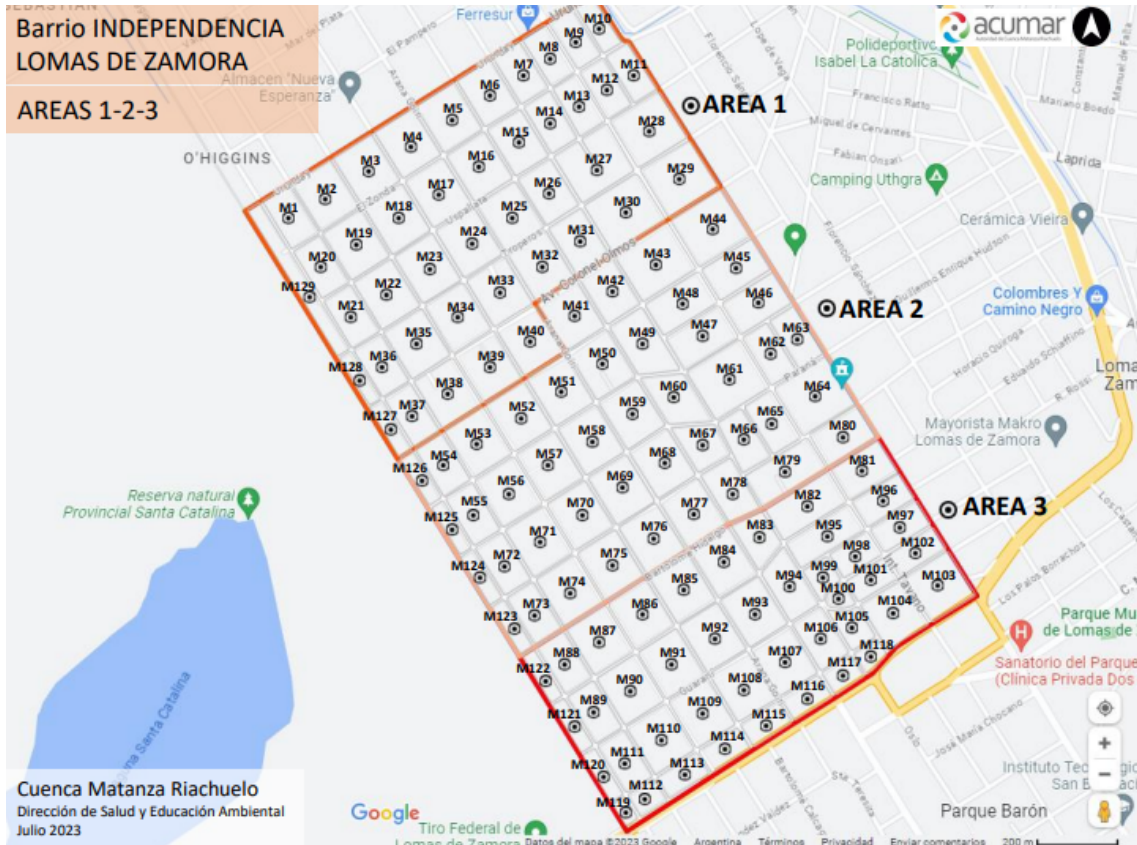
El barrio tiene una antigüedad de 70 años, antes de ser poblado era una zona rural con lagunas, que se fue rellenando. En sus inicios un sector del barrio fue una toma y otro sector fue loteado y vendido por inmobiliarias. El único espacio verde que posee el barrio es una plaza ubicada entre las calles Uspallata y O'Higgins. La UREM cuenta con referentes barriales y con instituciones como clubes/centros recreativos, un merendero, una sociedad de fomento y un jardín de infantes.

---

<sup>1</sup>Contiene los últimos ecosistemas naturales remanentes de la ribera sur de la CMR, los cuales albergan biodiversidad, múltiples valores históricos y educativos, e interés arqueológico y ambiental. La Reserva Municipal tiene una superficie de 17 hectáreas e incluye bosque mixto y la histórica estación de trenes Santa Catalina. La Reserva Provincial tiene una superficie de 720 hectáreas e incluye una laguna y humedal, bosque nativo, reserva micológica y edificaciones históricas; fue declarada Lugar Histórico Nacional (Decreto N° 877/61 por ser la primera colonia de inmigrantes del país en 1825 y la única formada por escoceses, el primer bosque implantado del país, y la primera escuela agraria donde se recibieron los primeros ingenieros agrónomos de Latinoamérica), Lugar Histórico Provincial (Ley N°11.242/92) y Patrimonio Histórico Municipal (Ordenanza Municipal 16.087/16).



**Figura 1.** Mapa del barrio Independencia, Lomas de Zamora



**Fuente:** Elaboración propia. Soporte Google Maps.

En el marco del operativo (Tabla 1) se lograron identificar 4.455 viviendas, pudiendo concretar la pesquisa de *Vivienda, hogar y persona* en el 29,3% (4.862 hogares encontrados).

**Tabla 1.** Datos del operativo EISAAR en Independencia, Lomas de Zamora.

<b>Fecha de realización de la entrevista comunitaria (asistentes)</b>	15 de diciembre de 2022 (8 participantes de la comunidad)
<b>Fecha de realización del operativo casa por casa</b>	28 de julio al 12 de septiembre 2023 (Figura 2)
<b>Fecha de realización de las mediciones de la evaluación toxicológica ambiental</b>	10 de febrero de 2023
<b>Manzanas del sitio / superficie</b>	129 manzanas / 180,0 hectáreas
<b>Personas sobre las que se relevaron datos</b>	4.573
<b>Promedio de personas por hogar</b>	3,2

**Fuente:** Elaboración propia según datos de la EISAAR.



**Figura 2.** Operativo casa por casa en Independencia, Lomas de Zamora.



**Fuente:** EISAAR.

La mayoría de los hogares (94,7%) lleva 11 o más años establecido en el barrio y los restantes se reparten entre aquellos que residen en el barrio hace 1 a 5 años (2,5%), quienes llegaron hace 6 a 10 años atrás (2,0%) y quienes residen en la UREM desde hace menos de 1 año (0,7%). Se trata de un barrio de casas (98,7%), generalmente de material (1,3% tienen algún ambiente con piso de tierra), con uso residencial exclusivo mayoritario de las viviendas (93,4%). En el 5,1% de los hogares el uso referido fue tanto residencial como comercial y en el 1,1% convive el uso residencial con alguna actividad productiva. El 4,5% de los hogares presentan hacinamiento crítico<sup>2</sup> (4,6% en el MaRSA), mientras que el promedio de las UREM encuestadas por EISAAR en la CMR para el período 2017-2020<sup>3</sup> fue 14,8%.

El 43,1% de las personas que viven en la UREM son menores de 30 años de edad. El 52,0% de la población de 25 años y más presenta un nivel de instrucción menor al secundario completo. El 67,3% de las personas de entre 18 y 64 años cuentan con trabajo remunerado, 41,5% bajo un vínculo laboral formal y 36,4% informal.

<sup>2</sup>Hogares con tres o más habitantes por cuarto.

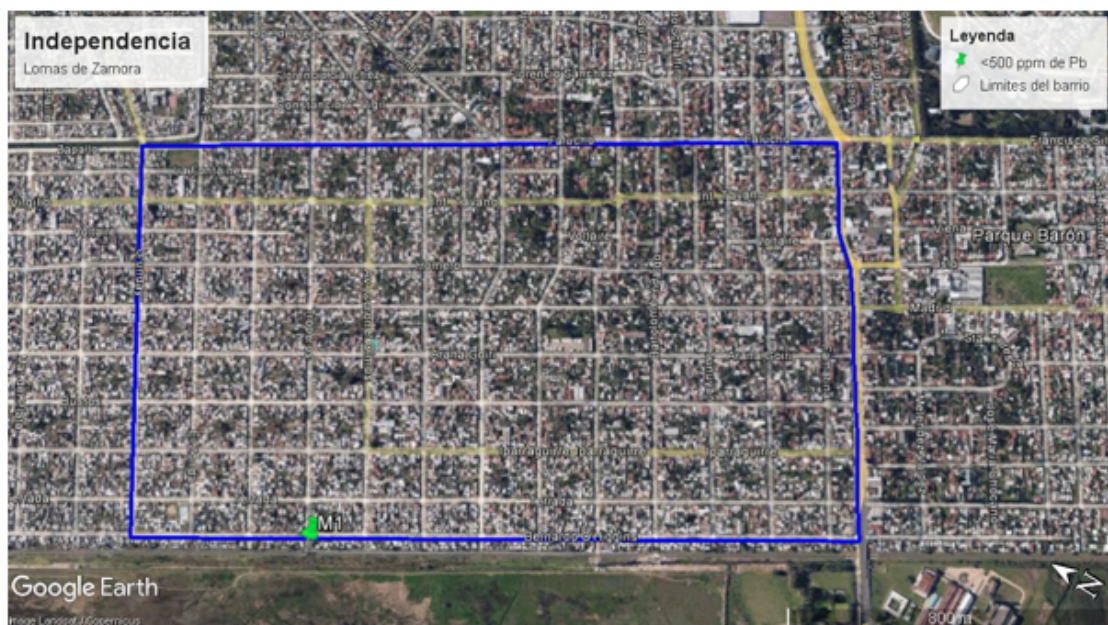
<sup>3</sup>En el período 2017 a 2020 se realizaron 170 EISAAR en UREM de muy alto (n=57), alto (n=55), moderado (n=32), bajo (n=21) y muy bajo (n=5) riesgo ambiental según el MaRSA.

## Riesgo ambiental

La Evaluación Toxicológica Ambiental (ETA) busca identificar posibles fuentes de contaminación en espacios comunes y peridomiciliarios procedentes de actividades industriales o particulares con liberación potencial de metales y otras sustancias al ambiente que puedan afectar la salud de la población. Respecto a los indicadores ambientales, en la Tabla 2 se describe la actualización situada en el territorio respecto al MaRSA.

Durante la recorrida, se observó en la esquina de las calles Urunday y Euskadi acopio de chatarra de manera informal. Los vecinos refieren una zona de iguales características en la intersección de Terrada y El Zonda. Se encontró un solo sitio de quema de residuos sólidos urbanos (RSU) y aparatos eléctricos y electrónicos (RAEE) en la intersección de las calles O'Higgins y Tropero donde se realizaron mediciones de suelo superficial<sup>4</sup> priorizando la detección y cuantificación del elemento plomo (Figura 3). Las mediciones arrojaron valores de plomo dentro de los parámetros establecidos por la normativa<sup>5</sup> y para cobre y zinc que excedían los valores de referencia (VR) (5 y 6 veces el VR respectivamente). Los valores hallados son congruentes con la actividad de quema realizada en el sitio.

**Figura 3.** Punto de muestreo (M1) del barrio Independencia, Lomas de Zamora.



**Fuente:** Elaboración propia. Soporte Google Earth.

<sup>4</sup>Con equipo portátil de fluorescencia de rayos X con capacidad de detección de 51 elementos químicos en su estado total.

<sup>5</sup>Según el D.R. 831/93 de la Ley 24.051.



**Tabla 2.** Tabla comparativa que ilustra la evolución de los indicadores ambientales tomando como referencia la clasificación de riesgo ambiental del MaRSA en Independencia, Lomas de Zamora.

Variables	MaRSA 2018 Clasificación de Riesgo	EISAAR Descripción del riesgo de modo situado y contextualizado
<b>Microbasurales</b>	<b>Nulo</b> Ausencia	El 92,2% de los hogares tienen servicio de recolección de RSU cuatro o más veces por semana. Un 33,8% de los hogares realiza separación de RSU. Durante la visita exploratoria de la ETA se constató que no hay presencia de basurales. Se encontró un solo sitio de quema de RSU y RAEE, donde se realizaron las mediciones mencionadas. El 45,9% de los hogares alguna vez observaron ratas, ratones y/o lauchas en peridomicilio (CMR en el período 2017-2020 73,7%).
<b>Basurales</b>	<b>Bajo</b> 1.000 metros	
<b>Puntos de arroj</b>	<b>Muy alto</b> Presencia	
<b>Distancia a cursos de agua</b>	<b>Muy alto</b> 30 metros	Se ubica en la margen del arroyo Mujica (a 30 metros) y el arroyo del Rey lo limita en uno de sus extremos. Se encuentra a 4.700 metros del río Matanza Riachuelo. La población no tiene contacto con los cursos de agua. El 52,8% de los hogares sufrieron algún tipo de inundación en el último año (94,8% se inunda la calle frente a las viviendas, 59,1% en sus terrenos y el 35,6% en su interior).
<b>Total agua superficial</b>	<b>Muy alto</b>	
<b>Recurrencia de inundaciones</b>	<b>Muy alto</b>	
<b>Calidad de agua subterránea</b>	<b>Moderado</b>	El 98,6% de los hogares se encuentran conectados a la red de agua pública. El 50,6% de los hogares consume agua envasada comprada, el 47,1% agua de la red pública, el 1,7% agua de pozo, el 1,3% de canilla pública, el 0,8% agua que reparte el municipio, el 0,8% agua de transporte cisterna y el 0,5% de tanque cisterna barrial.



Variables	MaRSA 2018 Clasificación de Riesgo	EISAAR Descripción del riesgo de modo situado y contextualizado
<b>Hogares conectados a la red de agua</b>	<b>Muy bajo</b> 95,4%	
<b>Hogares conectados a la red de cloaca</b>	<b>Muy alto</b> 3,1%	El barrio no cuenta con conexión a la red cloacal. El 33,5% de los hogares tienen baños con descarga a pozo sin cámara séptica.
<b>Cercanía a de establecimientos control prioritario</b>	<b>Muy bajo</b>	Cercanos al barrio se encuentran dos establecimientos considerados Agentes Contaminantes por la Dirección de Adecuación Ambiental de ACUMAR: un mayorista de productos alimenticios (a 450 metros del barrio) y otra empresa cuya actividad declarada es ejecución y mantenimiento de instalaciones eléctricas y electrónicas, al mismo tiempo que presta el servicio de almacenamiento y distribución de alimentos (a 650 metros del barrio). Esta última no tiene Plan de Adecuación Ambiental y está sancionada por ese motivo.
<b>Pasivos ambientales</b>	<b>Moderado</b> 1.000 metros	A menos de 1.000 metros de la UREM se ubicaba un depósito judicial de autos. Actualmente en el predio se ha realizado un desarrollo urbano.
<b>Plan director de empresas de Aguas y Saneamiento</b>	<b>Bajo</b>	CLOACAS: dos obras de cloaca proyectadas por AySA: SC70132 - COLECTOR LLAVALLOL - FIORITO - TRAMO 2 y 3 (sub-estado en elaboración) y SC660 - RED SECUNDARIA CLOACAL SANTA CATALINA 1 (sub-estado a elaborar).

**Fuentes:** elaboración propia en base al MaRSA (2018), EISAAR y Plan director de AySA actualizado a 2022.



## Salud

El 46,5% de la población de Independencia cuenta con cobertura pública exclusiva (CMR 2017-2020 69,7%), el 49,7% de las personas cuenta con Obra social y el 2,6% con prepaga. En la cercanía de la UREM se encuentra la Unidad Sanitaria Villa Independencia ubicada en la calle Bustos 775.

El 11,7% de la población no realizó controles de salud con la periodicidad considerada adecuada según su grupo etario<sup>6</sup>. El 96,6% de la población tiene el Calendario Nacional de Vacunación completo.

Las proporciones de hogares donde se refieren eventos de muerte por cáncer desde que están establecidos en el asentamiento resultaron superiores a la media de las UREM de la CMR encuestada entre 2017 y 2020 (Tabla 3). Sin embargo, la prevalencia actual de este problema de salud no sobresale a nivel país (Tabla 7).

**Tabla 3.** Hogares con eventos de muerte (causas relevadas<sup>7</sup>) referidos desde que viven en Independencia, Lomas de Zamora (N=1.422) y su comparativa con el promedio de la CMR en el período 2017-2020. *En porcentajes.*

Hogares con eventos de muertes (causas relevadas)	Independencia	CMR 2017-2020
Cáncer	8,9	3,4
Enfermedad respiratoria	2,5	1,8
Infarto de miocardio o accidente cerebrovascular	2,8	2,2
Accidente de tránsito	0,1	1,5
Caída de altura	0,1	0,5
Incendio o quemaduras	0,1	0,5
Ahogamiento	0	0,2
Electrocución	0	-*

\*Se comenzó a relevar en el año 2021.

**Fuente:** Elaboración propia según datos de la EISAAR 2022.

El 22,2% de las personas de Independencia reportaron eventos de salud/enfermedad agudos en el último año y un 26,3% de estas no consultó a un profesional de la salud (16,1% sin datos). El

<sup>6</sup>De 0 a 6 meses mensual, de 6 meses a 1 año bimestral, entre 1 y 2 años trimestral, entre 2 y 3 años semestral, entre los 3 y 18 años anual y a partir de los 18 años cada dos años.

<sup>7</sup>Cáncer, enfermedad respiratoria, infarto de miocardio o accidente cerebro vascular, accidente de tránsito, caída de altura, incendio o quemaduras, ahogamiento y electrocución.





evento de salud/enfermedad agudo más frecuente fue tos o dificultad para respirar (Tabla 4). Los casos de tuberculosis fueron en personas de 6 años o más. En cuanto a los accidentes en la vivienda y/o en el barrio en el último año, los de tránsito fueron los más frecuentes (Tabla 5).

**Tabla 4.** Problemas de salud agudos y tuberculosis referidos en el último año según grupos de edad<sup>8</sup> en Independencia, Lomas de Zamora (N=4.573), y su comparativa con el promedio de la CMR en el período 2017-2020. *En porcentajes.*

Problema de salud	Independencia 2023						CMR 2017-2020
	Menores de 6 años	6 a 14 años	15 a 29 años	30 a 64 años	65 y más años	Total general	
Tos o dificultad para respirar	15,7	10,8	8,6	10,2	11,8	10,5	11,9
Tos o dificultad para respirar 3 o más episodios	3,6	2,7	1,3	2,0	2,7	2,2	5,1
Diarreas	4,3	5,0	3,2	3,1	4,1	3,6	8,7
Diarreas 3 o más episodios	0,7	0,6	0,5	0,6	1,9	0,8	3,5
Parásitos	0,7	1,3	0,2	0,1	0,2	0,4	3,3
Problemas dermatológicos	5,3	4,1	3,6	3,7	4,0	3,9	9,1
Tuberculosis	0	0,1	0,2	0,7	0,9	0,5	0,5

**Fuente:** Elaboración propia según datos de la EISAAR.

**Tabla 5.** Accidentes referidos en el último año en Independencia, Lomas de Zamora (N=4.573) y su comparativa con el promedio de la CMR en el período 2017-2020. *En porcentajes*

Tipo de accidente	Independencia 2023	CMR 2017-2020
Caída de altura	0,2	0,3
Incendio / quemadura	0,1	0,4
Descarga eléctrica	0,1	0

<sup>8</sup>En la tabla "Población por grupos de edad" se presenta la siguiente información: Menores de 6 años N=281; 6 a 14 años N=706; 15 a 29 años N=984; 30 a 64 años N=1.912; 65 años y más N=678.



Tipo de accidente	Independencia 2023	CMR 2017-2020
Ahogamiento por inmersión	0	0,1
Tránsito	0,3	0,7

**Fuente:** Elaboración propia según datos de la EISAAR.

Con respecto a otras enfermedades infectocontagiosas, el 0,4% de las personas refirió enfermedad de Chagas y el 0,1% VIH-SIDA (virus y síndrome de inmunodeficiencia). El 0,1% de la población refirió enfermedades transmitidas por mosquitos.

Respecto a los eventos de salud/enfermedad crónicos, que se refieren a enfermedades o factores de riesgo no transmisibles por contagio y cuyas principales consecuencias son la enfermedad cardiovascular, respiratorias crónicas y cáncer, el 30,6% de las personas de 18 años y más refirieron presentar alguno<sup>9</sup> (Tabla 6).

**Tabla 6.** Problemas de salud no transmisibles y sus factores de riesgo referidos en personas de 18 años y más en Independencia, Lomas de Zamora (N=3.353) y su comparación con la CMR encuestada en el período 2017-2020 y la Encuesta Nacional de Factores de Riesgo (ENFR). *En porcentajes.*

Problema de salud/ factor de riesgo	Independencia 2023	CMR 2017 - 2020	ENFR	
			Buenos Aires	Argentina
Hipertensión arterial	20,8	13,5	35,3	34,7
Diabetes mellitus	8,3	5,6	13,1	12,7
Tabaquismo	18,6	19,8	23,1	22,2
Ataque cardíaco	2,5	1,6	3	3,8
Accidente cerebrovascular	1,7	1,4	2,1	1,9

**Fuente:** Elaboración propia según datos de la EISAAR y la ENFR (2013 y 2018).

<sup>9</sup>Contabiliza como eventos crónicos: enfermedad respiratoria crónica, hipertensión arterial, diabetes mellitus, ataque cardíaco, accidente cerebrovascular, sobrepeso y cáncer.



La presencia de asma y/o enfermedad pulmonar obstructiva crónica (EPOC) en el barrio fue inferior al 7,0% en todos los grupos etarios. Las prevalencias nacionales para asma son del orden del 9,0% a 10,0% distintas edades<sup>10,11</sup> y 14,5% para EPOC en población de 40 o más años<sup>12</sup>.

El 1,7% de las personas manifestó padecer algún tipo de cáncer. Las frecuencias de cáncer por edades en Independencia se muestran en la Tabla 7, solamente se presentaron casos en personas de 6 años y más. El 51,9% de los casos se presentaron en el grupo de personas de 30 a 64 años y el 44,2% en el grupo de 65 años y más. En Argentina al analizar por grandes grupos de edad se observó en el período 2012 a 2020 que más del 76% de los casos se concentró entre los 40 y 80 años con media de edad de 58,0 años para varones y 53,7 años para mujeres<sup>13</sup>.

**Tabla 7.** Cáncer según grupo de edad<sup>14</sup> en Independencia, Lomas de Zamora (N=4.573). *En porcentajes.*

Independencia 2023						
	Menores de 6 años	6 a 14 años	15 a 29 años	30 a 64 años	65 y más años	Total general
Cáncer	0	0,3	0,1	2,1	5,0	1,7

**Fuente:** Elaboración propia según datos de la EISAAR

Refirieron alguna discapacidad el 4,5% de la población, mientras que a nivel de la población nacional la prevalencia es del 10,2% en personas de 6 o más años de edad<sup>15</sup>. Los tipos de discapacidad más declarados fueron motora (41,0%), intelectual (25,4%) y sensorial (18,5%).

En cuanto a la salud reproductiva en personas con capacidad de gestar de 14 a 49 años (N=1.966), el 9,7% reportaron eventos relacionados en el tiempo de residencia en el barrio<sup>16</sup>. Los eventos fueron pérdida de algún embarazo (N=128; 67,4%), parto pretérmino (N=55; 29,0%), recién nacidos con bajo peso (N=32; 16,8%) y recién nacidos con anomalías congénitas (N=14; 7,4%). En Argentina entre el 10,0 y el 20,0% de los embarazos clínicamente reconocidos evolucionan en un aborto espontáneo y la prevalencia de nacimientos con anomalías congénitas estructurales mayores es del 1,6%<sup>17</sup>.

<sup>10</sup>Ministerio de Salud de la Nación. Primera encuesta nacional de Asma en población de 20 a 44 años en Argentina. 2015.

<sup>11</sup>Sociedad Argentina de Pediatría. Guía de diagnóstico y tratamiento: asma bronquial en niños ≥ 6 años. Actualización 2021. Arch Argent Pediatr 2021;119(4):S123-S158 / S123

<sup>12</sup>Echazarreta A, Arias S, del Olmo R y col. Prevalencia de enfermedad pulmonar obstructiva crónica en 6 aglomerados urbanos de Argentina: el estudio EPOC.AR. Arch Bronconeumol, 2018;54;260-269.

<sup>13</sup>Instituto Nacional del Cáncer. Registro Institucional de Tumores de Argentina Boletín 2012 a 2020.

<https://bancos.salud.gob.ar/sites/default/files/2023-02/2023-02-Boletín-RITA-v-f.pdf>

<sup>14</sup>En la tabla "Población por grupos de edad" se presenta la siguiente información: Menores de 6 años N=281; 6 a 14 años N=706; 15 a 29 años N=984; 30 a 64 años N=1.912; 65 años y más N=678.

<sup>15</sup>Estudio Nacional sobre el Perfil de las Personas con Discapacidad: resultados definitivos 2018. - 1a ed. - Ciudad Autónoma de Buenos Aires: Instituto Nacional de Estadística y Censos - INDEC, 2018. ISBN 978-950-896-532-5.

<sup>16</sup>No contamos con el número de embarazos totales sobre los que se refirieron los eventos adversos.

<sup>17</sup>Guía para la atención integral de las mujeres que cursan un aborto. Ministerio de Salud de la Nación. 2014.



Ciertas actividades laborales de riesgo se consideran potenciales fuentes de exposición a metales pesados en tanto se desarrollen en lugares intra o peridomiciliarios, sin medidas de protección e higiene adecuada. En Independencia, las principales actividades de riesgo toxicológico en los hogares fueron armado de calzado (3,4%), soldadura (1,0%) y acarreo y/o acopio de chatarra (0,9%). Se presentaron otras actividades como acarreo y/o acopio de cartón, fundición de metales, quema de cables, reciclado de baterías, plomería, trabajo rural y fumigación, pero en frecuencias menores al 0,5%, es decir, en 7 hogares o menos.

Se detectaron 39 personas con sospecha de exposición a plomo (cinco menores de 6 años). El operativo toxicológico para determinación de las plombemias se realizará próximamente.

Se realizaron derivaciones a la Unidad Sanitaria Independencia/Unidad Sanitaria Santa Marta para controles de salud en menores de 6 años (11 derivaciones con turno), como también cinco derivaciones con turno para aplicación de Vacunas de Calendario en menores de 12 años.

Distintas recomendaciones fueron realizadas durante la pesquisa por el equipo de promotoras y promotores sociosanitario ambiental y educativos, en el marco de la lógica de indagación-acción. También durante el operativo se realizaron actividades de educación para la salud de interés para la comunidad (Tabla 8, Figura 4).

**Tabla 8.** Actividades de educación para la salud brindadas a los habitantes de Independencia, Lomas de Zamora.

Actividad/prestación de salud	Participación/nro de beneficiarias y beneficiarios
Charla "Nutrición y Soberanía Alimentaria"	26
Capacitación en Manejo Seguro de los Alimentos	3
Charla de Salud bucodental: Cuidados para la Familia	43

**Fuente:** Elaboración propia según datos de la EISAAR 2022.



**Figura 4.** Actividad de educación para la salud en Independencia, Lomas de Zamora.



**Fuente:** EISAAR.

Por otro lado, la salud humana también depende de la salud animal. Las zoonosis son un conjunto de enfermedades de los animales que son transmitidas a las personas por contagio directo con el animal enfermo, a través de algún fluido como orina y saliva o mediante la presencia de algún intermediario<sup>18</sup>. Por todo ello, ACUMAR trabaja para favorecer y fomentar el cuidado y la tenencia responsable de animales de compañía. El 83,1% de los hogares de Independencia poseen animales de compañía (perros/gatos) y un 2,5% posee animales de corral. En esta línea ACUMAR realizó operativos de salud animal en articulación con el Municipio de Lomas de Zamora (Tabla 9, Figura 5).

**Tabla 9.** Prestaciones de salud animal brindadas en Independencia, Lomas de Zamora

Vacunación antirrábica	Desparasitación	Consulta clínica	Tratamiento Antisármico	Castraciones
34	43	23	6	10

**Fuente:** Elaboración propia según datos de la EISAAR.

<sup>18</sup> <https://www.argentina.gob.ar/salud/glosario/enfermedadeszoonoticas>



**Figura 5.** Operativo de atención de animales de compañía con el apoyo de la Unidad sanitaria Móvil de ACUMAR en Independencia, Lomas de Zamora.



*Fuente: EISAAR.*

### **Devoluciones a la jurisdicción**

ACUMAR cuenta con distintas instancias, metodologías y actores para devolución de resultados a las jurisdicciones. En el marco del proyecto "Ambientalizando la Salud: de las EISAAR al sistema sanitario" se trabaja en cuatro líneas de salud ambiental en conjunto con el sistema sanitario local: capacitación al equipo de salud; promoción de intervenciones mediadas por paciente; aporte de información epidemiológica del riesgo de salud ambiental situado y nominalizado y fortalecimiento de la notificación de los eventos y enfermedades con carga ambiental en el SNVS (Sistema Nacional de Vigilancia de la Salud). También se trabaja desde las Unidades Sanitarias Ambientales (USAm) de ACUMAR para incorporar en la programación local las temáticas relevantes identificadas a partir de las EISAAR. En aquellos casos en los que se requiere derivaciones a niveles de mayor complejidad del sistema de salud se contacta a la región sanitaria VI. Además, se realizan envíos al municipio a través del Consejo Municipal de ACUMAR con reportes de las fuentes potenciales de exposición relevadas para su conocimiento, abordaje y resolución.



## **Conclusiones**

El asentamiento Independencia, fue valorado como de alto riesgo conjugando indicadores de vulnerabilidades y amenazas ambientales a través de fuentes secundarias en el MaRSA. La presente EISAAR permitió acceder a información de fuente primaria sobre el estado de salud de la población de la UREM y lo que la población refiere acerca de las problemáticas del barrio y de sus familias, de manera situada y actualizada. Por lo tanto, permitió realizar una aproximación diagnóstica, dar cumplimiento a la manda de realizar encuestas de factores ambientales de riesgo para la salud y, por ende, observar la evolución de algunas de las variables del MaRSA.

En la UREM Independencia las inundaciones y la ausencia de cloacas fueron las principales situaciones ambientales de riesgo identificadas. Por otro lado, un pasivo ambiental de la zona constituido por un depósito judicial de autos ha sido reemplazado por un emprendimiento urbano.

Los eventos de salud/enfermedad resultaron en general con frecuencias equiparables o inferiores a los promedios de las UREM de la CMR 2017-2020, o bien, en relación a prevalencias provinciales o nacionales. El operativo permitió además desarrollar acciones de educación para la salud.

Como la información generada debe ser insumo para la acción, se continúa con la devolución de los resultados de la EISAAR a la Secretaría de Salud del municipio de Lomas de Zamora y sus efectores locales y al Ministerio de Salud de la Provincia de Buenos Aires, a través de la Dirección de Salud Ambiental, para la promoción de la incorporación de la perspectiva ambiental al modelo de atención del sistema de salud, con el fin de lograr la prevención, detección temprana y seguimiento adecuado de las personas potencialmente expuestas a fuentes contaminantes, y con otras áreas de gobierno con capacidad de movilizar recursos para resolver las problemáticas ambientales.