



Dossier Sebastián, Lomas de Zamora

Mayo 2019



Dirección de Salud y Educación Ambiental (DSyEA)

salud@acumar.gov.ar

Resumen ejecutivo	3
Introducción	5
Fundamentación de selección del sitio	6
Datos del operativo EISAAR.....	6
Caracterización del sitio.....	7
Localización geográfica	7
Historia del barrio.....	8
Características generales.....	9
<i>Población</i>	<i>9</i>
<i>Necesidades Básicas Insatisfechas (NBI).....</i>	<i>10</i>
<i>Calidad habitacional.....</i>	<i>10</i>
<i>Servicios de Infraestructura.....</i>	<i>11</i>
<i>Educación</i>	<i>12</i>
<i>Empleo.....</i>	<i>14</i>
<i>Salud.....</i>	<i>14</i>
Riesgos ambientales	19
<i>Establecimientos declarados agentes contaminantes</i>	<i>19</i>
<i>Residuos.....</i>	<i>19</i>
<i>Riesgo Hídrico.....</i>	<i>21</i>
<i>Calidad Ambiental</i>	<i>21</i>
<i>Pasivos ambientales.....</i>	<i>22</i>
<i>Suelo.....</i>	<i>23</i>
Participación social.....	24
Evaluación toxicológica	24
Unidad Sanitaria Móvil (USM).....	25
Gestión de Casos	25
Acrónimos.....	28
Fuentes consultadas.....	28

Resumen ejecutivo

Las principales problemáticas ambientales detectadas en la Evaluación Integral de Salud Ambiental en Áreas de Riesgo (EISAAR) realizada en noviembre de 2018 en el barrio Sebastián, sito en el Municipio de Lomas de Zamora, están vinculadas a la falta de acceso a la red cloacal (72 de los 76 hogares relevados no poseen conexión a red pública de desagüe), así como también la presencia de roedores (en 55 de los hogares relevados afirmaron haber observado roedores alguna vez), la accesibilidad al barrio y a las escuelas (las personas entrevistadas refirieron que circula sólo una línea de colectivo a 600 metros del barrio y que es difícil acceder a las escuelas primarias y secundarias ubicadas fuera del mismo), y la localización de los hogares sobre terreno rellenado (63 de los hogares relevados).

Respecto a la calidad del agua superficial, las mediciones indican que existe riesgo para la población si tuvieran contacto directo con el agua superficial (excedencia de nitrógeno amoniacal, hidrocarburos totales y coliformes fecales).

Se destaca el aumento de la población en la zona entre 2010 (132 habitantes según CNPhyV) y 2018 (459 habitantes estimados según EISAAR), lo cual implica un incremento del 247,7% de la población entre ambos años.

En el relevamiento 2018 se encontraron 14 hogares con hacinamiento crítico (en el censo 2010 eran cinco).

Respecto al nivel de educación alcanzado, el 63,83% de los mayores de 25 años no han completado el nivel secundario. En relación al empleo de las personas de 18 a 65 años, se observó que el 30,81% no posee trabajo remunerado y el 18,60% posee trabajo informal.

Respecto a los problemas crónicos de salud que las personas refirieron, la presión arterial elevada o hipertensión aparece con mayor frecuencia (6,32%); no obstante, el porcentaje es menor en relación a los datos relevados en 2017 en la CMR (14,79%). Los problemas de salud durante el último año más frecuentemente referidos fueron tos o dificultad para respirar (9,42%), problemas dermatológicos (8,59%) y diarreas (6,93%). Los tres eventos tuvieron una frecuencia menor en 2018 que en el promedio de barrios relevados en 2017 en la CMR (14,75%, 9,78% y 9,78% respectivamente).

Se encontró asociación estadísticamente significativa ($p < 0,05$) entre la referencia a haber presentado tres o más episodios de dificultad para respirar

y/o tos en el último año y la presencia de paredes de chapas, madera o desechos en el hogar.

Se realizó análisis de plomo en sangre a 88 menores de 6 años a dos (2) embarazadas; dos (2) de ellos obtuvieron resultado de plomo en sangre por encima de los valores de referencia ($5 \mu\text{g/dl}$), de los cuales uno (1) se encuentra en seguimiento en la USAm de Lomas de Zamora y la otra persona no quiso realizar seguimiento.

Para dar curso a la resolución de las problemáticas referidas por la población encuestada se articula con el municipio y efectores locales, y se da continuidad a las intervenciones de casos detectados desde la USAm.

Introducción

En el presente documento se realiza una caracterización desde una perspectiva de salud ambiental del sitio donde la Dirección de Salud y Educación Ambiental (DSyEA) de la Autoridad de Cuenca Matanza Riachuelo (ACUMAR) realizó una Evaluación Integral de Salud Ambiental en Áreas de Riesgo (EISAAR). Se utilizan como principales fuentes secundarias la información del análisis de Riesgo Social de Urbanizaciones Emergentes (UREM)¹ elaborado por la Dirección de Ordenamiento Territorial (DOT) de ACUMAR y datos del Instituto Nacional de Estadísticas y Censos (INDEC).

La puesta en marcha del operativo EISAAR depende del consenso con las jurisdicciones correspondientes para el abordaje de las comunidades, para asumir la resolución de los problemas encontrados y acordar las condiciones de derivación de los casos identificados según las necesidades que cada uno de ellos requiera. El abordaje comienza con la inserción en los barrios a partir de la identificación de informantes claves y la administración de entrevistas comunitarias para conocer la percepción que ellos tienen respecto de las problemáticas socio-sanitario ambientales del sitio. Luego se realiza un relevamiento puerta a puerta con el fin de administrar la pesquisa de vivienda, hogar y persona, la cual está orientada a obtener información referenciada de los habitantes del lugar sobre su salud, su situación socioeconómica, las condiciones habitacionales y las amenazas ambientales percibidas. A partir de estos resultados se evalúa la necesidad de tomar muestras biológicas y/o en el ambiente para buscar evidencia de impacto de la contaminación ambiental en la salud. Las problemáticas socio-sanitario-ambientales relevadas se abordan desde la estrategia de Gestión de Casos; las gestiones involucran al sistema de salud local y otros efectores municipales, provinciales o nacionales. Una vez finalizada la EISAAR, se da continuidad a las intervenciones para los casos detectados, tanto individuales como colectivos, desde las Unidades Sanitarias Ambientales (USAm) de la DSyEA. Estas acciones serán informadas periódicamente.

¹Refiere a "aquellos barrios que se constituyen como respuesta y/o solución a la crisis habitacional que sufren sus habitantes al no poder acceder a la vivienda a través del mercado formal de tierras. Estos barrios se forman mediante distintas estrategias de ocupación del suelo y presentan diferentes grados de precariedad y hacinamiento, déficit en el acceso a los servicios públicos básicos y situación dominial irregular en la tenencia del suelo" (ACUMAR, 2017). Se consideran aquellos barrios formados como mínimo por ocho viviendas agrupadas o contiguas, y se distinguen tres tipologías de UREM en virtud de sus características urbanas: villas, asentamientos y conjuntos habitacionales.

Fundamentación de selección del sitio

El sitio a abordar fue definido a partir del análisis de variables seleccionadas con criterio sanitario ambiental, lo que permite obtener un puntaje de riesgo para cada barrio y elaborar un cronograma de intervención.

Tabla 1. Variables con mayor puntaje de riesgo, Sebastián - Lomas de Zamora.

Variable	Puntaje	Riesgo
Densidad habitantes (habitantes/hectáreas)	0,60	Alto
Población menor de 6 años	0,80	Muy Alto
Hacinamiento crítico	1,00	Muy Alto
Vivienda tipo inconveniente	0,80	Muy Alto
Hogares sin baño	0,80	Muy Alto
Niños en edad escolar que no asisten a un establecimiento educativo (6 y 12 años)	1,00	Muy Alto
Capacidad de subsistencia	0,80	Muy Alto
Materiales de la vivienda	0,80	Muy Alto
Piso de tierra o ladrillo suelto	0,80	Muy Alto
Hogares con conexión de agua dentro de la vivienda	1,00	Muy Alto
Hogares conectados a la red pública de desagüe	1,00	Muy Alto
Hogares con descarga a pozo ciego sin cámara séptica	1,00	Muy Alto
Hogares conectados a la red de gas	1,00	Muy Alto
Establecimientos de educación inicial	1,00	Muy Alto
Establecimientos de educación primaria	1,00	Muy Alto
Distancia a cursos de agua	1,00	Muy Alto
Calidad de agua superficial: nitrógeno amoniacal	0,60	Alto
Calidad de agua superficial: cromo total	0,80	Muy Alto
Calidad de agua superficial: hidrocarburos totales	0,80	Muy Alto
Calidad de agua superficial: coliformes fecales	0,80	Muy Alto
Total Agua superficial	0,80	Muy Alto
Calidad de agua subterránea: amonio	0,80	Muy Alto
Distancia a pasivos ambientales	0,75	Alto

Fuente: Elaboración propia.

Datos del operativo EISAAR

Tabla 2. Datos del relevamiento socio-sanitario-ambiental en Sebastián, Lomas de Zamora

Fechas de realización del operativo	02 al 08 de noviembre de 2018
Manzanas del sitio	05
Entrevistas comunitarias realizadas	02
Viviendas encontradas	89
Viviendas concretadas	70 (78,65% del total)

Viviendas no concretadas ²	19 (21,35% del total)
Hogares encontrados	76
Personas sobre las que se relevaron datos	361
Promedio de personas por hogar	4,75
Unidad Sanitaria Móvil (USM)	Atención Primaria de Salud

Fuente: Elaboración propia.

Caracterización del sitio

Localización geográfica

Figura 1. Sebastián - Lomas de Zamora.



Fuente: Elaboración propia.

Tabla 3. Datos generales de Sebastián - Lomas de Zamora

Ubicación en la CMR	Cuenca Baja
Municipio	Lomas de Zamora
Localidad	Ingeniero Budge
Radios censales	064904012
Límites	Peñaloza y canal Mugica
Superficie	3,39 hectáreas (ha)

² No se encontraron personas mayores de 18 años que pudieran responder y/o rechazaron la evaluación.

Lugares de interés cercanos al barrio	Subestación Eléctrica Transradio Edesur, la Unidad Penitenciaria N° 40 y un depósito policial. Asimismo, se localizan en las inmediaciones del barrio la Reserva Santa Catalina ³ , las vías del Ferrocarril Roca, ramal Haedo-Temperley y el canal Mugica, paralelo al trazado ferroviario
Vías principales	Gral. Chacho Peñaloza, Ramón Carrillo, Homero Manzi, Giachino, Facundo Quiroga, J.M. de Rosas, Av. Gerónimo Elizalde, Av. de la Noria y Manuela Pedraza
Tipología según la DOT	Asentamiento ⁴
Accesibilidad en transporte público	Es una problemática para el barrio. Para acceder a un medio de transporte hay que recorrer 600 metros por la calle Peñaloza, hasta Av. Cap. Giachino, por donde circula sólo una línea de colectivo que va hacia Puente La Noria. Para otros destinos tienen que dirigirse a la Av. Gral Juan Facundo Quiroga, a 1.200 metros
Transitabilidad interna	Excepto la calle de acceso, la totalidad de las calles se encuentran asfaltadas

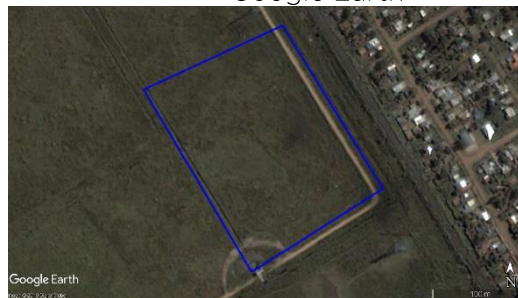
Fuente: Elaboración propia.

Historia del barrio

A continuación se presentan tres imágenes satelitales del barrio que evidencian el crecimiento de la población; fueron seleccionadas en función de los siguientes cortes temporales:

- Año 2000, primer año con disponibilidad de imágenes en alta definición.
- Año 2010, año del Censo Nacional de Población, Hogares y Vivienda (CNPHyV)
- Año 2017, imagen más actual disponible.

Figura 2. Sebastián - Lomas de Zamora, imagen satelital del 2000. Soporte: Google Earth



Fuente: Elaboración propia.

³ "Posee una superficie de 700 ha (...) incluida una laguna -homónima-, de 43 ha de superficie. Contiene los últimos ecosistemas naturales remanentes de la ribera sur de la Cuenca del río Matanza-Riachuelo, los cuales albergan biodiversidad, múltiples valores históricos y educativos, e interés arqueológico y ambiental". En 2011 se sancionó la Ley Provincial 14.294 que declaró al predio como Reserva Natural Provincial; las organizaciones de Vecinos Autoconvocados en Defensa de Santa Catalina y Pilmayqueñ realizan actividades con el fin de solicitar que se reglamente la ley y señalan que la defensa de la Reserva Santa Catalina se intensificó en el año 2008 cuando la Universidad Nacional de La Plata vendió 300 hectáreas a la empresa Covelia S.A."

Fuentes: Magistris et al. (2014) en "Reserva natural provincial Santa Catalina: Historia, biodiversidad y participación comunitaria en la protección del último pulmón verde de Lomas de Zamora. Diario La Unión. Disponible en: <https://launion.com.ar/movilizaran-para-exigir-la-reglamentacion-de-la-reserva-santa-catalina/> Consultado en agosto 2018.

⁴ Los terrenos se encuentran, en su mayoría, subdivididos en parcelas regulares que conforman manzanas; remite a una estrategia colectiva de ocupación de tierras, muchas veces acompañada de organizaciones sociales (DOT, 2017).

Figura 3. Sebastián - Lomas de Zamora, imagen satelital del 2010. Soporte: Google Earth



Fuente: Elaboración propia.

Figura 4. Sebastián - Lomas de Zamora, imagen satelital del 2018. Soporte: Google Earth



Fuente: Elaboración propia.

En las imágenes precedentes se observa que entre 2010 y 2018 se dio un proceso de densificación de la población.

Características generales

Población

Tabla 4. Población Sebastián - Lomas de Zamora, según distintas fuentes.

	2010	2013	2018		Variación Porcentual 2010 (censo) - 2018 (estimada)
	Censo	DOT	Relevados en EISAAR	Población estimada por la DSyEA ⁵	
Total de habitantes	132	680	361	459	+247,7%
Densidad ⁶	38,94	200,59	106,49	135,40	+247,7%

Fuente: Elaboración propia según datos del CNPHYV 2010 y la EISAAR.

Tabla 5. Población por grupos de edad, Sebastián - Lomas de Zamora.

Grupo etario	Censo 2010		EISAAR 2018	
	N	Porcentaje (%)	N	Porcentaje (%)
Menores de 6 años	21	15,91	56	15,51
6 a 14 años	20	15,15	110	30,47
15 a 29 años	43	32,58	78	21,61
30 a 64 años	47	35,61	113	31,30
65 años y más	1	0,76	4	1,11
Total	132	100	361	100

Fuente: Elaboración propia según datos de la EISAAR.

⁵ Se estima la población total del barrio considerando la cantidad de personas relevadas en las viviendas concretadas (70) y extrapolando el dato a la cantidad total de viviendas (89).

⁶ Habitantes por hectáreas. Sebastián tiene una superficie de 3,39 hectáreas.

Tabla 6. Hogares según tiempo de residencia en la vivienda. Sebastián, Lomas de Zamora. N=76

Hogares según tiempo de residencia	N
Menos de 1 año	2
De 1 a 5 años	8
De 6 a 10 años	59
11 y más años	7
Total	76

Fuente: Elaboración propia según datos de la EISAAR.

Necesidades Básicas Insatisfechas (NBI)

Tabla 7. Necesidades Básicas Insatisfechas desagregadas por indicador, Sebastián - Lomas de Zamora.

	Censo 2010	EISAAR 2018 ⁷
Hogares con al menos un (1) indicador NBI ⁸	11	- ⁹
Hogares con hacinamiento crítico ¹⁰	5	14
Vivienda tipo inconveniente ¹¹	3	-
Hogares sin baño	4	2
Niños en edad escolar que no asisten a establecimiento educativo (6 -12 años)	1	1
Capacidad de subsistencia ¹²	2	3

Fuente: Elaboración propia según datos del CNPhyV 2010 y la EISAAR.

De los 76 hogares relevados, 16 tuvieron como jefa de hogar a una mujer.

Calidad habitacional

Tabla 8. Calidad de materiales de la vivienda y material predominante de los pisos según CNPhyV 2010, Sebastián - Lomas de Zamora.

	Sebastián (%)	CMR (%)
Vivienda con materiales no resistentes ¹³	11,11	1,42
Tierra o ladrillo suelto como material predominante de pisos	20,69	1,26

Fuente: Elaboración propia en base al CNPhyV 2010.

⁷ Total de hogares: 76. Total de niños de 6 a 12 años: 91.

⁸ Porcentaje de hogares con al menos un indicador NBI.

⁹ No se puede calcular NBI total dado que uno de sus indicadores no se releva en la EISAAR.

¹⁰ Hogares con tres o más habitantes por cuarto.

¹¹ Pieza de inquilinato, pieza de hotel o pensión, casilla, local no construido para habitación o vivienda móvil (excluyendo casa y departamento). Se incluyen viviendas tipo rancho.

¹² El indicador NBI 5 no se puede obtener del Censo 2010 por lo cual se construye una aproximación al mismo: porcentaje de jefes de hogar que no hayan completado la escuela primaria y que se encuentren desocupados.

¹³ El INDEC categoriza los materiales predominantes de pisos, paredes y techos de la vivienda en función de su solidez, resistencia y capacidad de aislamiento térmico, hidrófugo y sonoro; se utiliza para la ponderación la categoría número IV establecida por el INDEC, la cual determina si la vivienda presenta materiales no resistentes al menos en uno de los componentes constitutivos.

El barrio no se encuentra dentro del Convenio Marco de Soluciones Habitacionales (2010).

Tabla 9. Calidad de materiales del hogar según datos relevados en la EISAAR 2018, Sebastián - Lomas de Zamora.

	N
Paredes chapa	4
Paredes madera	9
Paredes de desecho	0
Hogares sin piso de material	15

Fuente: Elaboración propia según datos de la EISAAR.

Se destaca que, según refirieron las personas encuestadas, de los 15 hogares que no tienen piso de material, 12 están contruidos sobre terreno rellenado.

Tabla 10. Hogares con baño compartido, Sebastián - Lomas de Zamora.

	Censo 2010	EISAAR 2018
Hogares con baño compartido	2	10

Fuente: Elaboración propia en base al CNPhyV 2010 y datos de la EISAAR.

Servicios de Infraestructura

Tabla 11. Servicios en el barrio, según distintas fuentes, Sebastián - Lomas de Zamora.

	Censo 2010	EISAAR 2018		
		Pesquisa	Entrevistas comunitarias	
			Estado del servicio	Problemas referidos
Conexión a una red de pública de agua	23	73	Hay red de AySA	No se refirieron problemáticas
Hogares que poseen conexión de agua dentro de la vivienda	12			
Conexión a la red pública de desagüe cloacal	0	4	No hay red cloacal	No se refirieron problemáticas
Hogares que poseen baño con descarga a pozo sin cámara séptica	21	43		No se refirieron problemáticas
Hogares conectados a la red de gas	0	-	No hay red de gas natural	No se refirieron problemáticas
Hogares utilizan leña y/o carbón como principal combustible	0	6		

	Censo 2010	EISAAR 2018		
		Pesquisa	Entrevistas comunitarias	
			Estado del servicio	Problemas referidos
Luz eléctrica	-	-	Hay red de Edesur. Medidor comunitario. Conexiones realizadas por empresa tercerizada.	No se refirieron problemáticas

Fuente: Elaboración propia en base al CNPhyV 2010 y datos de la EISAAR.

Se relevó que tres (3) de los 76 hogares no poseen conexión a una red pública de agua; a su vez, 43 de los hogares relevados poseen descarga a pozo sin cámara séptica, lo cual provoca un aumento en la posibilidad de contaminación bacteriana del agua de pozo por filtración a las napas de agua subterránea.

El equipo de la USAm, a partir del trabajo territorial que realiza, relevó que problemas vinculados con las conexiones a la red pública de desagüe cloacal y con el servicio y facturación de la luz eléctrica.

Educación

Según fuentes relevadas previo al operativo, dentro del barrio se encuentra un jardín comunitario y una escuela de adultos. Los vecinos refirieron en las entrevistas comunitarias que es una problemática la accesibilidad a las escuelas primarias y secundarias, ya que se encuentran fuera del barrio que, de por sí, tiene problemas de accesibilidad.

Tabla 12. Educación según CNPhyV 2010, Sebastián - Lomas de Zamora.

	Sebastián (%)	CMR (%)
Jefes de hogar sin secundario completo	82,14	63,35
Inasistencia escolar (4 a 17 años)	17,14	7,13

Fuente: Elaboración propia en base al CNPhyV 2010.

Tabla 13. Educación según EISAAR 2018, Sebastián - Lomas de Zamora.

	Sebastián 2018		CMR 2017 (%)
	Cantidad	(%)	
Analfabetismo en personas de 10 años y más (N=251)	2	0,80	2,76
Mayores de 3 años que nunca asistieron a establecimiento educativo (N=334)	9	2,69	2,92
Niños/as entre 6 y 12 años que no asisten a establecimiento educativo (N=91)	1	1,10	1,93

Fuente: Elaboración propia según datos de la EISAAR.

Se relevaron dos (2) personas entre 13 y 18 años sin escolarizar y cinco (5) menores de 6 años que no asistían a un establecimiento educativo; de estos últimos, tres (3) no ingresaron al dispositivo Gestión de Casos porque no pudieron ser contactado nuevamente para realizar las gestiones necesarias o bien porque cumplían cuatro (4) años después del mes de junio, por lo cual no corresponde su incorporación al nivel inicial hasta el año siguiente¹⁴; debido a lo anteriormente explicado, fueron dos (2) los menores de 6 años no escolarizados que ingresaron al dispositivo Gestión de Casos. Respecto a estos últimos, como así también al menor entre 6 y 12 años y las dos (2) personas entre 13 y 18 años que no estaban escolarizados, el equipo de Gestión de Casos articuló con la Subsecretaría de Educación del Municipio de Lomas de Zamora para que arbitren los medios necesarios para su inclusión al sistema educativo; asimismo, se informó sobre la situación de menores no escolarizados a la Subsecretaría de Educación de la Provincia.

Tabla 14. Máximo nivel de educación alcanzado en personas de 25 años y más según sexo, Sebastián - Lomas de Zamora. Año 2018 N=141

	Total		Mujeres		Varones		CMR 2017 (%)
	N	%	N	%	N	%	
Sin instrucción	4	2,84	4	5,56	0	0,00	2,48
Primario incompleto	21	14,89	12	16,67	9	13,04	17,31
Primario completo	36	25,53	20	27,78	16	23,19	28,94
Secundario incompleto	29	20,57	14	19,44	15	21,74	21,49
Secundario completo	45	31,91	20	27,78	25	36,23	22,49
Terciario/universitario incompleto	3	2,13	1	1,39	2	2,90	3,04
Terciario/universitario completo	3	2,13	1	1,39	2	2,90	2,83
Educación especial	0	0,00	0	0,00	0	0,00	0,39
Sin datos	0	0,00	0	0,00	0	0,00	1,03
Total	141	100	72	100	69	100	100

¹⁴ Uno (1) no pudo ser localizado, y dos (2) niños cumplieron cuatro años, edad para ingresar al sistema educativo, después de junio.

Fuente: Elaboración propia según datos de la EISAAR.

Empleo

Tabla 15. Situación de empleo en personas de 18 a 65 años según sexo, Sebastián - Lomas de Zamora. N=172

Trabajo remunerado		Total		Mujeres		Varones		CMR 2017 (%)
		N	%	N	%	N	%	
No		53	30,81	44	50,00	9	10,71	39,92
Sí	Formal	11	6,40	1	1,14	10	11,90	22,62
	Informal	32	18,60	10	11,36	22	26,19	18,71
	Independiente	76	44,19	33	37,50	43	51,19	17,45
	Sin Datos	0	0,00	0	0,00	0	0,00	0,25
Sin datos		0	0,00	0	0,00	0	0,00	1,05
Total		172	100	88	100	84	100	100

Fuente: Elaboración propia según datos de la EISAAR.

Tabla 16. Actividades de riesgo toxicológico realizadas por hogar, Sebastián - Lomas de Zamora. N=76

Actividades de riesgo	N
Acarreo y/o acopio chatarra	1
Acarreo y/o acopio de cartón	1
Fundición de metales	1
Quema de cables	1
Reciclado de baterías	0

Fuente: Elaboración propia según datos de la EISAAR.

En el hogar donde las personas refirieron realizar estas actividades de riesgo, viven menores de 6 años.

Salud

No hay efectores de salud dentro del barrio, los vecinos concurren a la Unidad Sanitaria Barrio Obrero, a 500 metros del barrio, pero refieren dificultades para conseguir turno, escases de especialidades y difícil acceso desde el barrio, por lo que se dirigen al Hospital Dr. Oscar Alende (ubicado a más de cuatro kilómetros), en Lomas de Zamora, al Hospital Dr. Alberto Ballestrini (localizado en La Matanza) o a hospitales en la Ciudad Autónoma de Buenos Aires (CABA).

En relación a las problemáticas vinculadas al efector de salud cercano al barrio, el equipo de la USAm propuso en el marco de la Mesa de Gestión con la Secretaría de Salud del Municipio que se contemple incorporar la Unidad Sanitaria Barrio Obrero al Programa Red de Salud AMBA¹⁵.

Antecedentes:

Tabla 17. Evaluación Integral de Salud en Áreas de Riesgo (EISAR) 2015 realizada en Sebastián. Estado de seguimiento de casos, actualizado a agosto 2018

	EISAR Sebastián - 2015
Menores de 6 años evaluados en el laboratorio móvil de toxicología	82
Menores de 6 años con resultados de plomo en sangre capilar superiores a los valores de referencia	21
Seguimiento ¹⁶	3
Alta ¹⁷	15
Abandono contactado ¹⁸	3
Mudanza ¹⁹	0
Perdidos ²⁰	0
Rechazo ²¹	0
Descartado ²²	0

Fuente: Elaboración propia en base a datos de la USAm de Lomas de Zamora.

Durante el operativo EISAAR realizado en 2018 se retomó contacto con 10 personas derivadas de la EISAR 2014-2015. De ellas, seis (6) habían tenido un resultado de plomo en sangre menor a 5 µg/dl, realizaron una nueva evaluación y obtuvieron el alta porque presentaron resultados de plomo en sangre menores a los valores de referencia; dos (2) habían abandonado el seguimiento, fueron citados nuevamente para realizar análisis de sangre, y uno de ellos obtuvo el alta por haber presentado resultados de plomo en sangre dentro de los valores de referencia, mientras que la persona restante aún no ha concurrido a realizar la extracción; una (1) persona rechazó continuar con el seguimiento y una (1) persona retomó el seguimiento toxicológico en Unidad Sanitaria Ambiental Villa Lamadrid.

¹⁵ El programa Red de Salud AMBA se trata de un plan de trabajo conjunto entre el Gobierno de la Ciudad de Buenos Aires y la Provincia, que busca consolidar el primer nivel de atención y las redes de salud de la región. A través de éste, se procura garantizar y fortalecer el acceso a la salud en el territorio del Área Metropolitana. Fuente: https://www.gba.gov.ar/saludprovincia/noticias/red_de_salud_amba_scarsi_realiz%C3%B3_un_balance_junto_secretarios_de_salud. Consultado en mayo 2019.

¹⁶ Personas que asisten a las consultas con el profesional y realizan control de plumbemia en sangre.

¹⁷ Personas que han obtenido dos (2) resultados de plomo en sangre por debajo de los valores de referencia.

¹⁸ Personas que estuvieron en seguimiento pero se perdió el contacto y no pudieron continuar el tratamiento.

¹⁹ Personas que no pudieron ser contactadas porque se han mudado y se desconoce el nuevo domicilio.

²⁰ Personas que estuvieron en seguimiento pero no se ha podido volver a contactar.

²¹ Personas que se negaron a recibir las intervenciones ofrecidas o que se ausentan tres veces a un turno programado.

²² Personas que realizaron análisis toxicológico en sangre y obtuvo un resultado dentro de los parámetros de referencia.

EISAAR 2018:

Problemas de salud referidos por la población del barrio

En cuanto a la percepción de salud, en las entrevistas comunitarias se refirió como principal problema las enfermedades respiratorias, las dermatológicas y la enfermedad de chagas.

En las tablas siguientes se presenta la información relevada en la pesquisa de población, hogar y vivienda.

Tabla 18. Distribución de los eventos de salud-enfermedad que se presentaron en algún miembro del hogar, Sebastián – Lomas de Zamora. N= 76

	N
Pérdidas de embarazos	5
Recién nacidos bajo peso (<2.500 gramos)	2
Recién nacidos pretérmino	5
Muertes por cáncer	1
Muertes por enfermedad respiratoria	0
Muertes por infarto o Accidente Cerebro Vascular (ACV)	0
Muertes por accidente de tránsito	1
Muertes por caída de altura	1
Muertes por incendio o quemaduras	0
Muertes por ahogamiento	0

Fuente: Elaboración propia según datos de la EISAAR

El 91,97% (332) de las personas manifestó no tener cobertura de salud por obra social, prepaga o privada. Por otro lado, el 19,39% (70) de las personas presentaron controles de salud insuficientes²³, de las cuales dos (2) son menores de 6 años. De estos últimos, uno (1) no ingresó al dispositivo de Gestión de Casos porque no pudo ser localizado para realizar las gestiones correspondientes, siendo por tanto un (1) menor de 6 años incorporado al dispositivo de Gestión de Casos por controles inadecuados de salud. Para la derivación de los casos y su seguimiento hasta la inserción en el sistema de salud, el equipo de la USAm articuló con la Dirección de Gestión de Pacientes del Municipio.

²³ Control de salud suficiente: de 0 a 6 meses mensual, de 6 meses a 1 año bimensual, entre 1 y 2 años trimestral, entre 2 y 3 años semestral, entre los 3 y 18 años anual y a partir de los 18 años cada dos años.

Tabla 19. Personas mayores de 18 años que manifestaron fumar tabaco, Sebastián - Lomas de Zamora. N=174

EISAAR		Encuesta Nacional de Factores de Riesgo (ENFR) ²⁴			
Sebastián 2018		CMR 2017 (%)	Buenos Aires (%)	CABA (%)	Argentina (%)
N	%				
10	5,75	23,01	25,80	24,30	25

Fuente: Elaboración propia según datos de la EISAAR y ENFR.

A continuación se presentan las frecuencias de problemas de salud referidos por las personas entrevistadas sobre los integrantes de los hogares relevados.

Tabla 20. Problemas de salud referidos de personas de 18 años y más, Sebastián - Lomas de Zamora²⁵. N=174

Patologías ²⁶	Sebastián	CMR 2017	Buenos Aires	CABA	Argentina
	%	%	%	%	%
Hipertensión	6,32	14,79	34,50	28,50	34,10
Diabetes	1,72	5,70	9,80	8,20	9,80
Colesterol elevado	2,87	5,44	30,40	27,90	29,80
Ataque Cardíaco	1,15	1,84	3,00	4,20	3,80
Accidente cerebro vascular (ACV)	0,57	1,32	2,10	2,10	1,90

Fuente: Elaboración propia según datos de la EISAAR y la ENFR.

Tabla 21. Problemas de salud referidos en el último año según grupos de edad, Sebastián - Lomas de Zamora. N= 361²⁷

	Menores de 6		6 a 14		15 a 29		30 a 64		65 y más		Total general		CMR 2017 (%)
	N	%	N	%	N	%	N	%	N	%	N	%	
Tos o dificultad para respirar	8	14,29	7	6,36	9	11,54	10	8,85	0	0,00	34	9,42	14,75
Tos o dificultad para respirar 3 o más episodios	2	3,57	1	0,91	4	5,13	6	5,31	0	0,00	13	3,60	6,75
Diarreas	10	17,86	6	5,45	4	5,13	5	4,42	0	0,00	25	6,93	9,78
Diarreas 3 o más episodios	5	8,93	4	3,64	1	1,28	0	0,00	0	0,00	10	2,77	4,66

²⁴ Porcentajes de población (muestra) en la Encuesta Nacional de Factores de Riesgo (ENFR): 18-24: 13,4%; 25-34: 21,7%; 35-49: 27,8%; 50-64: 20,4%; 65 y más: 16,6%; población total mayor a 18 años: 32.365. Porcentajes de población de las EISAAR 2017: 18-24: 28,9%; 25-34: 23,8%; 35-49: 26,1%; 50-64: 14,4%; 65 y más: 6,7%; población total mayor a 18 años: 21.480.

²⁵ Los datos de Argentina, Buenos Aires y CABA corresponden a la tercera Edición de la Encuesta Nacional de Factores de Riesgo (ENFR), Año 2013. Los datos de la CMR corresponden al total de operativos EISAAR 2017.

²⁶ Aunque el ataque cardíaco (infarto) y el accidente cerebro vascular (ACV) son eventos agudos, se incluyen en esta tabla junto con eventos de salud crónicos dado que suelen ser consecuencia de estos eventos o factores de riesgo cardiovasculares tales como la hipertensión arterial, la diabetes y el colesterol elevado, entre otros.

²⁷ En la tabla 5 se presentan la siguiente información sobre población por grupos de edad:

Menores de 6 años: 56;
6 a 14 años: 110;
15 a 29 años: 78;
30 a 64 años: 113;
65 años y más: 4.

	Menores de 6		6 a 14		15 a 29		30 a 64		65 y más		Total general		CMR 2017 (%)
	N	%	N	%	N	%	N	%	N	%	N	%	
Parásitos	1	1,79	7	6,36	0	0,00	1	0,88	0	0,00	9	2,49	3,80
Problemas dermatológicos	6	10,71	11	10,00	7	8,97	7	6,19	0	0,00	31	8,59	9,78
Caída de altura	0	0,00	3	2,73	0	0,00	0	0,00	0	0,00	3	0,83	0,28
Intoxicación por plomo	0	0,00	0	0,00	0	0,00	0	0,00	0	0,00	0	0,00	0,36

Fuente: Elaboración propia según datos de la EISAAR.

De las 53 personas que refirieron tener alguna enfermedad aguda o crónica, 20 informaron no haber recibido asistencia médica, las cuales aceptaron ingresar a la estrategia de Gestión de Casos, junto con 13 personas que, luego que terminara la EISAAR en el barrio, refirieron tener problemas de salud y no haber recibido asistencia médica. Por tanto, fueron derivados al dispositivo Gestión de Casos un total de 33 personas que manifestaron tener problemas crónicos o agudos de salud y no haber recibido asistencia médica; al respecto, el equipo de la USAm gestionó turnos con la Dirección de Gestión de Pacientes del Municipio de Lomas de Zamora.

Tabla 22. Situación de vacunación según referencia de la persona entrevistada en cada hogar, Sebastián - Lomas de Zamora. N=361

	Sebastián 2018						CMR 2017 (%)
	Menores de 6 años		6 a 11 años		Población general		
	N	%	N	%	N	%	
Carnet de vacunación incompleto	2	3,57	1	1,20	8	2,22	4,90
No tiene carnet	0	0,00	0	0,00	8	2,22	5,47
Carnet completo	54	96,43	82	98,80	344	95,29	87,83
Sin datos	0	0,00	0	0,00	1	0,28	1,81
Total	56	100	83	100	361	100	100

Fuente: Elaboración propia según datos de la EISAAR.

Respecto a los tres (3) menores de 12 años de quienes se informó en la encuesta realizada en el hogar que tenían incompleto el carnet de vacunación, uno (1) no pudo ser localizado para confirmar la situación referida; por tanto, son dos (2) los menores de 12 años derivados a Gestión de Casos por calendario de vacunación incompleto.

Tabla 23. Asociación de eventos de salud-enfermedad y factores ambientales en Sebastián – Lomas de Zamora.²⁸

Evento	Factor de exposición	Odds ratio	Intervalo de Confianza		p
Dificultad para respirar y/o tos (3 o más episodios en el último año)	Paredes de chapa, madera o desecho	6,080	1,952	18,938	0,000
Problemas dermatológicos	Paredes de chapa, madera o desecho	1,250	0,456	3,426	0,664
	Tener desagüe a pozo ciego, hoyo, entre otros	1,687	0,770	3,694	0,187

Fuente: Elaboración propia según datos de la EISAAR.

Como se observa en la tabla precedente, en Sebastián se encontró asociación estadísticamente significativa ($p < 0,05$) entre la referencia a haber presentado tres o más episodios de dificultad para respirar y/o tos en el último año y la presencia de paredes de chapa, madera o desechos en el hogar.

Riesgos ambientales

Establecimientos declarados agentes contaminantes

En las cercanías del barrio en estudio no se hallan establecimientos declarados agentes contaminantes²⁹.

Residuos

Según consta en la línea de base elaborada por la Dirección de Gestión Integral de Residuos Sólidos (DGIRS)³⁰ de ACUMAR, no se localizan lugares de acumulación de residuos³¹ en los alrededores del barrio; el más cercano es un micro basural ubicado a más de 1.100 metros.

²⁸ Odds Ratio (OR): Medida de asociación entre un factor de riesgo y la enfermedad que resulta del cociente entre el Odds del grupo expuesto sobre el Odds del grupo no expuesto, siendo un odds una forma alternativa de expresar la posibilidad de ocurrencia de un evento de interés o de presencia de una exposición. Analiza ante un grupo de personas enfermas en comparación con las no enfermas, cuántas veces más frecuente fue la exposición al factor de riesgo analizado. La razón de momios u Odds Ratio, se presenta con un nivel de confianza del 95%, que estima la variación posible de resultados asumiendo una influencia del azar en el resultado de hasta el 5%. Si el valor de OR es cercano a 1, quiere decir que la prevalencia entre expuestos y no expuestos al factor analizado es la misma. En el caso de que el $OR < 1$, la prevalencia entre los expuestos se considera menor que en no expuestos y en el caso contrario con un $OR > 1$ se interpreta que la prevalencia fue mayor en el grupo expuesto.

²⁹ Establecimiento declarado agente contaminante es "todo establecimiento que se encuentre radicado en el ámbito de la Cuenca Matanza Riachuelo conforme lo previsto en el artículo 1º de la Ley N° 26.168, que genere emisiones gaseosas o residuos sólidos en contravención a la legislación aplicable o que no permita preservar o alcanzar los objetivos de calidad fijados para los mismos, o que no cumpla con los límites establecidos en la Tabla Consolidada de Límites Admisibles para Descargas de Efluentes Líquidos establecidos por la Resolución ACUMAR N° 1/2007 y sus modificatorias" (ACUMAR, 2017).

³⁰ Disponible en <https://mapas.acumar.gov.ar/mapa>, sección "funcional", opción "basurales remanentes de la línea de base".

³¹ Se considera como factor de riesgo dado que la acumulación de residuos conlleva la aparición de roedores y otras plagas que pueden afectar la salud de la población.

Tabla 24. Residuos domiciliarios y limpieza de sectores comunes, según datos relevados en las entrevistas comunitarias, Sebastián – Lomas de Zamora.

Servicio de recolección	Sí
Prestador	Municipio
Frecuencia	Tres veces por semana
Principales problemáticas referidas	No se refieren problemáticas
Limpieza de márgenes	Hay cooperativa de limpieza de márgenes
Limpieza de calles	Hay cooperativa de limpieza

Fuente: Elaboración propia.

En relación a esta problemática, en noviembre de 2018 vecinos del barrio refirieron al equipo de la USAm que en un zanjón pluvial y en la vera del canal Mugica se acumulan residuos. Al respecto, se realizó la denuncia al Centro de Asistencia a la Comunidad (CAC) de ACUMAR (número de ticket 84565)³², la cual continúa sin respuesta a la fecha, y se informó la problemática a la Subsecretaría de Medioambiente; dado que la provincia de Buenos Aires realiza la limpieza de la zona, en diciembre de 2018 dicha jurisdicción junto con la Delegación Municipal realizaron la limpieza de las zonas afectadas.

Asimismo, en el mismo período, diciembre 2018, se informó a la Subsecretaría de Medioambiente sobre presencia de plagas y vectores en el barrio; a partir de ello, dicha dependencia municipal realiza operativos de fumigación periódicamente en el barrio.

A continuación, se presenta información relevada en la EISAAR referida a la presencia de roedores en la zona y prácticas de riesgo en el manejo de la basura.

Tabla 25. Prácticas de riesgo relacionadas con la basura en los hogares, Sebastián – Lomas de Zamora. N=76

	N
Hogares cuyos integrantes han afirmado que acumulan basura fuera del terreno	4
Hogares cuyos integrantes han afirmado que queman basura fuera del terreno	7
Hogares cuyos integrantes han afirmado que acumulan basura dentro del terreno	1
Hogares cuyos integrantes han afirmado que queman basura dentro del terreno	4
Hogares cuyos integrantes han afirmado haber observado ratas, ratones y/o lauchas alguna vez	55

³² El CAC otorga un número de ticket que permite realizar el seguimiento de la denuncia realizada.

Fuente: Elaboración propia según datos de la EISAAR.

En dos (2) de los cuatro (4) hogares donde se quema basura dentro del terreno, como así también en el hogar donde se acumula residuos dentro del terreno, hay por lo menos un (1) menor de 6 años.

Tabla 26. Presencia de roedores, según información obtenida en entrevistas comunitarias, Sebastián - Lomas de Zamora.

Presencia de roedores en la zona	Acciones realizadas	Observaciones
Sí	No hubo campañas de desratización	-

Fuente: Elaboración propia.

Riesgo Hídrico

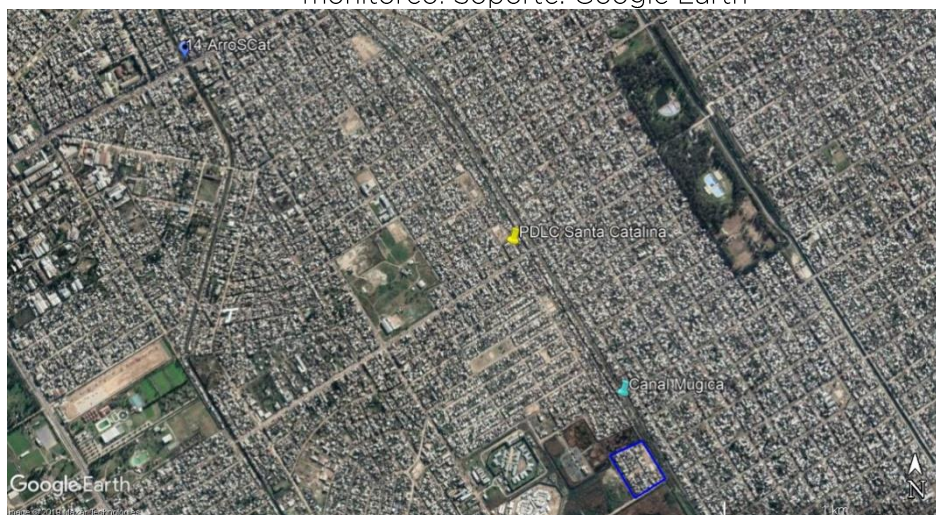
Tabla 27. Riesgo de inundación, según distintas fuentes de información.

	Instituto Geográfico Nacional (IGN)	DOT ACUMAR	Entrevistas comunitarias
Barrio en zona inundable	Sí ³³	Sí ³⁴	No se refirieron inundaciones

Fuente: Elaboración propia.

Calidad Ambiental

Figura 5. Imagen satelital de Sebastián - Lomas de Zamora, y Estaciones de monitoreo. Soporte: Google Earth



Fuente: Elaboración propia.

³³ El barrio se ubica por debajo de los cinco metros sobre el nivel del mar.

³⁴ El barrio se encuentra por debajo de la cota mínima de inundación.

Tabla 28. Calidad de agua superficial, Sebastián - Lomas de Zamora.

Ubicación en la CMR	Cuenca Baja ³⁵
Cursos de agua cercanos	Canal Mugica y arroyo Santa Catalina
Distancia a curso de agua más cercano	0 Y 1.400 metros respectivamente
Estación de monitoreo de agua superficial más cercana	14-ArroSCat (34°44'10.55"S, 58°28'55.48"O)
Monitoreo de la estación	Desde 2008
Otros datos	A 1.000 metros del barrio se encuentra la Planta Depuradora de Líquidos Cloacales (PDL) Santa Catalina, de AySA

Fuente: Elaboración propia.

Tabla 29. Parámetros medidos en la estación 14-ArroSCat y comparación con valores máximos para uso II.

Parámetro		Unidad de medida	Límite aceptado para uso II	14-ArroSCat Nov '15- Nov '16 ³⁶
Físico-químicos	Nitrógeno Amoniacal	mg NH4+/l	3	4,3
Inorgánicos	Cromo total	mg Cr/l	0,05	0,003
Orgánicos y Microbiológicos	Hidrocarburos totales	mg/l	0,05	0,3
	Coliformes Fecales	UFC/100 ml	150	300.000

Fuente: Elaboración propia.

Por contacto directo con el agua, el nitrógeno amoniacal y los hidrocarburos tienen un leve efecto irritante dérmico, mientras que los coliformes fecales implican riesgo de infección por contacto directo o por ingesta accidental de agua. En referencia a hidrocarburos totales, tres de las siete mediciones fueron superiores al límite de cuantificación.

Respecto a la calidad de agua subterránea, en las cercanías del barrio no hay pozos de monitoreo de ACUMAR.

Pasivos ambientales

En relación a los pasivos ambientales³⁷, a menos de 150 metros del barrio en estudio se localiza un (1) cementerio de automóviles, que corresponde a un Depósito Judicial.

³⁵ Se consideró que la gente del barrio podría tener interacción con el agua superficial de la zona por contacto directo. De todas formas, se analizaron algunos parámetros específicos considerando su potencial efecto sobre la salud si se estableciera un contacto directo con el agua. Los resultados obtenidos para estos parámetros fueron comparados con los valores de referencia asociados al uso II: "Apta para actividades recreativas c/contacto directo"; contemplados en el Anexo II de la Resolución ACUMAR N°46/2017, mediante la cual se regulan los Límites de Vertido, Usos y Objetivos de Calidad del Agua y la Declaración de Agente Contaminante. Se analizó la mediana de los resultados obtenidos en la estación de monitoreo próxima al barrio.

³⁶ Siete (7) campañas de monitoreo a cargo de la empresa EVARSA.

³⁷ Los pasivos ambientales son definidos por la Dirección de Ordenamiento Territorial (DOT) de ACUMAR como "aquellos sitios en los que se desarrollaron actividades, ya sea de carácter público o privado, que han provocado deterioros en los

Figura 6. Sebastián – Lomas de Zamora, y pasivos ambientales. Soporte: Google Earth.



Fuente: Elaboración propia.

En relación a esta problemática, el equipo de la USAm realizó la denuncia al CAC de ACUMAR (número de ticket 84563), la cual a la fecha continúa sin respuesta. Por otro lado, se informó sobre la necesidad del retiro del pasivo ambiental a la Subsecretaría de Medioambiente y a la Delegación Municipal, quienes informaron que la problemática está judicializada y que interviene el Ministerio de Seguridad de la provincia de Buenos Aires.

Suelo

Teniendo en cuenta la zonificación del Municipio se observa que el barrio está catalogado con uso de suelo espacio verde³⁸. Desde las imágenes satelitales no se visualizan áreas de actividad agrícola cercanas al barrio.

Tabla 30. Datos sobre suelo relevados en entrevistas comunitarias

	Sí/No	Observaciones
Terreno rellenado	Sí	La totalidad del barrio se encuentra sobre terreno rellenado. Previamente era zona de campo, sin basura acumulada

Fuente: Elaboración propia.

Tabla 31. Características del suelo según datos relevados en la EISAAR, Sebastián – Lomas de Zamora. N=76

	N
Hogares sobre terreno rellenado	63

recursos naturales y de los ecosistemas, representando un riesgo permanente y/o potencial para la salud y la integridad física de la población y han sido abandonados por los responsables ante la Ley, convirtiéndose en una deuda ambiental".
³⁸ Espacio verde refiere a los sectores públicos (en los que predomine la vegetación y el paisaje), cuya función principal sea servir a la recreación de la comunidad y contribuir a la depuración del medio ambiente.

	N
Hogares con huerta familiar	10

Fuente: Elaboración propia según datos de la EISAAR.

Participación social

Según lo relevado en las entrevistas comunitarias, el barrio tiene una estructura.

En cuanto a las instituciones, además de las educativas, en la escuela de adultos se dictan talleres de manualidades y se brinda copa de leche dos (2) veces por semana.

Evaluación toxicológica

Según los criterios establecidos³⁹ por el toxicólogo municipal, no se detectaron personas con sospecha de exposición al plomo. Sin embargo, se citaron a todos los menores de 6 años y embarazadas, así como también a los niños que había sido evaluados en la EISAR llevada a cabo en 2014-2015, para realizar la evaluación de plumbemia. Se evaluaron 88 niños y dos (2) mujeres, de los cuales dos (2) menores, que habían sido evaluados en la EISAR, obtuvieron resultado de plomo en sangre por encima del valor de referencia (5 µg/dl); uno (1) de ellos se encuentra en seguimiento toxicológico en la USAm y la persona restante rechazó la intervención⁴⁰.

³⁹ Criterios para detección de riesgo ambiental dentro del hogar utilizados por el equipo de la Unidad Sanitaria Ambiental de Lomas de Zamora (los datos deben ser tomados por observación directa y no sólo por interrogatorio a la madre/padre).

- Acarreo de metales como actividad económica de la familia. Por lo general se recuperan cables, baterías, restos de cañerías de plomo, motores de heladeras, lavarropas viejos que luego son quemados para extraer metales. Esta actividad si es realizada dentro del hogar o fuera del hogar sin tomar las medidas de prevención adecuadas, es de alto riesgo.

-Acarreo de cartón como actividad económica de la familia. La manipulación sistemática de estos materiales, con la participación de los menores y sin las medidas de prevención adecuadas, podrían ser fuentes de exposición.

-Fundición de metales y /o quema de cables para extracción de metales, se debe indagar acerca del lugar dónde se realiza esta actividad, sea dentro o fuera del terreno si los niños lo utilizan como espacio de juego se considera de alto riesgo.

-Quema de basura doméstica en el domicilio, los restos pueden estar en el lugar de juego de los niños, la quema de distintos elementos: bolsas, latas con pinturas, plásticos, y restos de cables podría ser fuente de exposición.

-Acumulación excesiva de chatarras o pinturas antiguas descascaradas o en deterioro que pueda estar en contacto con el lugar de juego de los niños (riesgo Leve).

- Actividad laboral. Plomería: si usa litargirio (polvo volátil) sin las medidas de prevención adecuadas es considerado de alto riesgo. Soldador: siempre que la actividad se realice en el domicilio. Taller de chapa y pintura: en el momento de pulir la pintura vieja puede dejar restos en el piso.

- Acumulación de baterías, alto riesgo

Las condiciones habitacionales, acceso al agua, piso de tierra, construcción con material de desecho, etc. son factores que pueden incidir en aumentar el riesgo detectado, como así también si la vivienda se encuentra en zona inundable y hubiera fuentes de contaminación cercanas.

⁴⁰ Son las dos personas evaluadas en la EISAR 2015 con quienes se retomó contacto a partir de la EISAAR 2018; se informa de ellas en las páginas 15 y 16.

Unidad Sanitaria Móvil (USM)

Tabla 32. Datos del operativo de la USM de APS realizado en Sebastián - Lomas de Zamora.

Fechas de realización del operativo	05 al 23 de noviembre del 2018
Prestaciones brindadas	160
Personas asistidas	152

Fuente: Elaboración propia.

Tabla 33. Frecuencia de personas atendidas según grupo poblacional⁴¹, sexo y USM, Sebastián - Lomas de Zamora.

Personas	Total	Mujeres	Varones
Niños	82	39	43
Adolescentes	39	18	21
Adultos	28	22	6
Adultos Mayores	3	3	0
Total	152	82	70

Fuente: Elaboración propia

Tabla 34. Tipo de consulta realizada por servicio. APS. Sebastián - Lomas de Zamora, del 05 al 23 de noviembre de 2018. N=152

Servicio	Tipo de prestación	Frecuencia
Enfermería	Vacunación	63
	Enfermería	9
	Tensión arterial	3
Pediatría	Control de salud	50
	Demanda espontánea	5
Medicina General	Demanda espontánea	9
	Control de salud	9
Salud de la Mujer	Consejería de salud sexual	4
	Control ginecológico	7
	Control obstétrico	1

Fuente: Elaboración propia.

Gestión de Casos

Tabla 35. Casos que ameritaron intervenciones y/o seguimiento, Sebastián - Lomas de Zamora.

Cantidad de casos detectados en la EISAAR	47
---	----

Fuente: Elaboración propia.

⁴¹ Niños= menores de 10 años; Adolescentes= entre 10 y 19 años; Adultos= entre 20 y 59 años; Adultos Mayores= más de 60 años. Definiciones realizadas por la Organización Mundial de la Salud: <http://www.who.int/es/>

En la siguiente tabla se especifican los motivos de ingreso al dispositivo de los casos detectados en Sebastián⁴².

Tabla 36. Cantidad de derivaciones realizadas a Gestión de Casos según motivo de derivación, Sebastián - Lomas de Zamora.

Motivo de derivación	Población general	Menores 6 años
Controles de salud inadecuados	2	1
Enfermedades crónicas o agudas en el último año sin tratamiento	33	3
Gestión de Certificado Único de Discapacidad (CUD)	1	0
Gestión de Asignación Universal por Hijo (AUH)/por embarazo	2	0
Gestión de otras pensiones	2	0
Niños de 4 y 5 años sin escolarizar	2	2
Niños de 6 a 12 años sin escolarizar	1	0
Niños de 13 a 18 años sin escolarizar	2	0
Carnet de vacunación incompleto en menores de 12 años	2	2
Exposición excesiva a plomo u otro contaminante	2 ⁴³	2
Otros motivos	11	0

Fuente: Elaboración propia.

Para dar curso a la resolución de los casos con problemáticas de salud referidas por la población encuestada, se derivaron a la Unidad sanitaria Móvil de ACUMAR, a la Unidad Sanitaria Barrio Obrero, al Dispensario Municipal Gregorio Alfaro y al Hospital Materno Infantil Doctor Oscar Alende.

Por otro lado, para la gestión de los casos en que se detectaron falta de documentación (UD, AUH y otras pensiones), se articuló con la Administración Nacional de la Seguridad Social (ANSES), ubicada en Villa Albertina, con el Centro de Atención Local y con la Unidad Sanitaria Barrio Obrero.

A su vez, para la gestión de otras problemáticas se articuló con Unidad sanitaria Móvil ACUMAR, la Unidad Sanitaria Barrio Obrero y el Servicio Social de la Secretaría de Salud y la Subsecretaría de Educación del Municipio.

El avance de las gestiones de derivación de los casos a los efectores locales a la fecha de elaboración de este informe, distribuidos según grupos de edad se puede observar en la siguiente tabla.

⁴² Cabe aclarar que se detalla la cantidad de derivaciones por cada problemática abordada, motivo por el cual el número no necesariamente corresponde con el total de casos, ya que una persona puede ser derivada por más de una problemática. Por otro lado, se informa que no se contabilizan los casos de personas que no aceptan la incorporación al dispositivo. Aquellos casos donde se vea vulnerado algún derecho de un menor de edad, ingresan al dispositivo aunque el mayor a cargo se rehúse, y se realizan las intervenciones correspondientes.

⁴³ Son los menores evaluados en la EISAR 2015 que fueron contactados nuevamente a partir de la EISAAR 208 y que obtuvieron resultados de plomo en sangre superiores a los valores de referencia; se informa de ellos en las páginas 15 y 16, y 25 y 26 (sección evaluación toxicológica).

Tabla 37. Seguimiento de Casos. Sebastián - Lomas de Zamora. Febrero 2019.

	Menores de 6 años	De 6 a 18 años	Mayores de 18 años	Embarazadas	Total
	N	N	N	N	N
Total de derivaciones	5	21	21	0	47
En seguimiento ⁴⁴	0	2	0	0	2
En proceso de derivación ⁴⁵	0	0	0	0	0
Resueltos ⁴⁶	5	10	5	0	20
Perdidos ⁴⁷	0	0	0	0	0
Rechazos ⁴⁸	0	9	16	0	25
Descartado ⁴⁹	0	0	0	0	0
Pendiente ⁵⁰	0	0	0	0	0

Fuente: Elaboración propia.

Desde la USAm se da continuidad a las intervenciones para los casos detectados, tanto individuales como colectivos, a través de actividades de prevención y promoción de la salud ambiental, como así también la convocatoria y participación en mesas de trabajo con la comunidad y actores sociales y gubernamentales.

⁴⁴ Casos en seguimiento por el equipo de toxicología de la DSyEA y otros que presentan problemáticas integrales que requieren un seguimiento exhaustivo a largo plazo y la articulación con diferentes organismos y efectores.

⁴⁵ Casos cuyas derivaciones a efectores se estén gestionando y se espera una resolución en el corto plazo.

⁴⁶ Casos en los que se hayan realizado todas las intervenciones posibles y articulado con el efector encargado de la resolución del caso o cuando hayan recibido el alta toxicológica.

⁴⁷ Casos detectados que no se haya podido re-contactar.

⁴⁸ Personas que se negaron a recibir las intervenciones ofrecidas o que se ausentan tres veces a un turno programado.

⁴⁹ Casos que realizaron análisis toxicológico y en la primera evaluación obtuvo un resultado dentro de los parámetros de referencia.

⁵⁰ Casos que realizaron análisis toxicológico y se encuentran a la espera de los resultados.

Acrónimos

ACUMAR	Autoridad de Cuenca Matanza Riachuelo
ANSES	Administración Nacional de la Seguridad Social
AySA	Agua y Saneamientos Argentinos S. A.
CAA	Código Alimentario Argentino
CABA	Ciudad Autónoma de Buenos Aires
CMR	Cuenca Matanza Riachuelo
CNPHyV	Censo Nacional de Población, Hogares y Viviendas
DOT	Dirección de Ordenamiento Territorial
DSyEA	Dirección de Salud y Educación Ambiental
EISAAR	Evaluación Integral de Salud Ambiental en Áreas de Riesgo
EISAR	Evaluación Integral de Salud en Áreas de Riesgo
ENFR	Encuesta Nacional de Factores de Riesgo
IGN	Instituto Geográfico Nacional
INA	Instituto Nacional del Agua
INDEC	Instituto Nacional de Estadística y Censos
NBI	Necesidades Básicas Insatisfechas
PDLC	Planta Depuradora de Líquidos Cloacales
UREM	Urbanización Emergente
USAm	Unidad Sanitaria Ambiental
USM	Unidad Sanitaria Móvil

Fuentes consultadas

- Dirección de Ordenamiento Territorial (DOT) de la Autoridad de Cuenca Matanza-Riachuelo (ACUMAR)
- Instituto Geográfico Nacional (IGN), <http://www.ign.gob.ar/>
- Instituto Nacional de Estadística y Censo (INDEC). Datos Censo 2010, http://www.indec.gob.ar/nivel4_default.asp?id_tema_1=2&id_tema_2=41&id_tema_3=135
- Municipalidad de Lomas de Zamora, <https://www.lomasdezamora.gob.ar/>
- Base de Datos Hidrológica - BDH -ACUMAR
- Código Alimentario Argentino, Artículo 982, Año 2007, Calidad de Agua de Consumo Proyecto de Resolución de Agente Contaminante-Límite de Vertido- Calidad de Agua - ACUMAR. ANEXO III: características y valores

de parámetros asociados a los usos / objetivos de calidad establecidos y a establecer en forma progresiva para las aguas superficiales en la cuenca hídrica matanza riachuelo y sus sub-cuencas.

- Dirección de Fiscalización y Adecuación Ambiental, ACUMAR:
<http://www.acumar.gob.ar/wp-content/uploads/2016/12/Ficha-Indicador-21.-Establecimientos-cr%C3%ADticos-identificados-y-adecuados.pdf>