

# Dossier San Sebastián Este, Esteban Echeverría

Septiembre 2018



Dirección de Salud y Educación Ambiental (DSyEA)

[salud@acumar.gov.ar](mailto:salud@acumar.gov.ar)

<b>Resumen ejecutivo .....</b>	<b>3</b>
<b>Introducción .....</b>	<b>5</b>
<b>Fundamentación de selección del sitio .....</b>	<b>6</b>
<b>Datos del operativo EISAAR.....</b>	<b>7</b>
<b>Caracterización del sitio.....</b>	<b>7</b>
Localización geográfica .....	7
Historia del barrio.....	8
Características generales.....	9
<i>Población .....</i>	<i>9</i>
<i>Necesidades Básicas Insatisfechas (NBI).....</i>	<i>10</i>
<i>Calidad habitacional.....</i>	<i>10</i>
<i>Servicios de Infraestructura.....</i>	<i>11</i>
<i>Educación .....</i>	<i>12</i>
<i>Empleo.....</i>	<i>14</i>
<i>Salud.....</i>	<i>14</i>
Riesgos ambientales .....	18
<i>Establecimientos declarados agentes contaminantes .....</i>	<i>18</i>
<i>Residuos.....</i>	<i>20</i>
<i>Riesgo Hídrico.....</i>	<i>22</i>
<i>Calidad Ambiental .....</i>	<i>23</i>
<i>Pasivos ambientales.....</i>	<i>24</i>
<i>Suelo.....</i>	<i>25</i>
Participación social.....	25
<b>Evaluación toxicológica .....</b>	<b>26</b>
<b>Gestión de Casos .....</b>	<b>26</b>
<b>Acrónimos.....</b>	<b>29</b>
<b>Fuentes consultadas.....</b>	<b>29</b>

## **Resumen ejecutivo**

Las principales problemáticas ambientales detectadas en la Evaluación Integral de Salud Ambiental en Áreas de Riesgo (EISAAR) realizada en marzo 2018 en el barrio San Sebastián Este, sito en el Municipio de Esteban Echeverría, están vinculados con la falta de acceso a la red pública de desagüe (99,53% de los hogares no poseen conexión y el 53,02% posee pozo sin cámara séptica), el servicio de agua (los vecinos refirieron que tiene sabor a cloro y poca presión) y con la localización de los hogares sobre terreno rellenado (65,58% de los hogares relevados). Asimismo, se relevaron problemas relacionados con los residuos, tanto la acumulación de los mismos en distintos puntos de arrojado, como así también la presencia de roedores que esa situación genera (en el 84,65% de los hogares relevados afirmaron haber visto roedores).

Respecto a la calidad del agua superficial, las mediciones indican que existe riesgo de infección para la población si tuvieran contacto directo con la misma (elevada excedencia de coliformes fecales).

Se destaca el aumento de la población en la zona entre 2010 (2.519 habitantes según CNPhyV) y 2018 (2.577 habitantes estimados según EISAAR), lo cual implica un aumento del 2,3% de la población entre ambos años.

En el relevamiento 2018 se encontró 10,23% de hogares con hacinamiento crítico (en el censo 2010 era 8,67%), inferior al promedio de los barrios relevados en 2017 en la CMR (14,93%).

Respecto al nivel de educación alcanzado, el 69% de los mayores de 25 años no han completado el nivel secundario. En relación al empleo de las personas de 18 a 65 años, se observó que el 37,04% no posee trabajo remunerado y el 20,35% posee trabajo informal.

Respecto a los problemas crónicos de salud que las personas refirieron, presión arterial elevada o hipertensión aparece con mayor frecuencia (16,96%), siendo el porcentaje mayor en relación a los datos relevados en 2017 en la CMR (14,79%). Los problemas de salud durante el último año más frecuentemente referidos fueron diarreas (11,22%), tos o dificultad para respirar (10,10%) y problemas dermatológicos (9,76%). El primer evento tuvo una frecuencia mayor en San Sebastián Este que el promedio de los barrios relevados en 2017 en la CMR (9,78%), mientras que los restantes dos eventos tuvieron una frecuencia menor respecto al promedio citado (14,75% y 9,78% respectivamente).

Se encontró asociación estadísticamente significativa ( $p < 0,05$ ) entre la referencia de haber presentado tres o más episodios de diarrea en el último año y tener desagüe a pozo ciego, hoyo, entre otros.

En cuanto a los establecimientos declarados agentes contaminantes, en los alrededores del barrio se encuentra 11, y los vecinos informaron que uno de ellos, que se dedica a la fabricación de productos de limpieza (QUERUCLOR S.R.L.), produce polvillo y espuma que llegan al barrio, y arroja residuos químicos en las zanjas; tras formalizar la denuncia, la Coordinación de Fiscalización de ACUMAR realizó una inspección e intimó a los responsables a corregir las irregularidades observadas. Asimismo, los vecinos informaron que se perciben malos olores que provienen de un establecimiento que trabaja con productos de origen animal (NUTRAPORT S.A.); luego de la denuncia y de la inspección del establecimiento, se intimó a los responsables rectificar la situación.

Para dar curso a la resolución de las problemáticas referidas por la población encuestada se articula con el Municipio y efectores locales, y se da continuidad a las intervenciones de casos detectados desde la USAm.

## **Introducción**

En el presente documento se realiza una caracterización desde una perspectiva de salud ambiental del sitio donde la Dirección de Salud y Educación Ambiental (DSyEA) de la Autoridad de Cuenca Matanza Riachuelo (ACUMAR) realizó una Evaluación Integral de Salud Ambiental en Áreas de Riesgo (EISAAR). Se utilizan como principales fuentes secundarias la información del análisis de Riesgo Ambiental de Urbanizaciones Emergentes (UREM)<sup>1</sup> elaborado por la Dirección de Ordenamiento Territorial (DOT) de ACUMAR y datos del Instituto Nacional de Estadísticas y Censos (INDEC).

La puesta en marcha del operativo EISAAR depende del consenso con las jurisdicciones correspondientes para el abordaje de las comunidades, para asumir la resolución de los problemas encontrados y acordar las condiciones de derivación de los casos identificados según las necesidades que cada uno de ellos requiera. El abordaje comienza con la inserción en los barrios a partir de la identificación de informantes claves y la administración de entrevistas comunitarias para conocer la percepción que ellos tienen respecto de las problemáticas socio-sanitario ambientales del sitio. Luego se realiza un relevamiento puerta a puerta con el fin de administrar la pesquisa de vivienda, hogar y persona, la cual está orientada a obtener información referenciada de los habitantes del lugar sobre su salud, su situación socioeconómica, las condiciones habitacionales y las amenazas ambientales percibidas. A partir de estos resultados se evalúa la necesidad de tomar muestras biológicas y/o en el ambiente para buscar evidencia de impacto de la contaminación ambiental en la salud. Las problemáticas socio-sanitario-ambientales relevadas se abordan desde la estrategia de Gestión de Casos; las gestiones involucran al sistema de salud local y otros efectores municipales, provinciales o nacionales. Una vez finalizada la EISAAR, se da continuidad a las intervenciones para los casos detectados, tanto individuales como colectivos, desde las Unidades Sanitarias Ambientales (USAm) de la DSyEA. Estas acciones serán informadas periódicamente.

---

<sup>1</sup>Refiere a "aquellos barrios que se constituyen como respuesta y/o solución a la crisis habitacional que sufren sus habitantes al no poder acceder a la vivienda a través del mercado formal de tierras. Estos barrios se forman mediante distintas estrategias de ocupación del suelo y presentan diferentes grados de precariedad y hacinamiento, déficit en el acceso a los servicios públicos básicos y situación dominial irregular en la tenencia del suelo" (ACUMAR, 2017). Se consideran aquellos barrios formados como mínimo por ocho viviendas agrupadas o contiguas, y se distinguen tres tipologías de UREM en virtud de sus características urbanas: villas, asentamientos y conjuntos habitacionales.

## Fundamentación de selección del sitio

El sitio a abordar fue definido a partir del análisis de variables seleccionadas con criterio sanitario ambiental, lo que permite obtener un puntaje de riesgo para cada barrio y elaborar un cronograma de intervención.

**Tabla 1.** Variables con mayor puntaje de riesgo. San Sebastián Este, Esteban Echeverría.

Variable	Puntaje	Riesgo
Densidad habitantes (habitantes/hectáreas)	0,80	Muy Alto
Población menor de 6 años	0,80	Muy Alto
Hacinamiento crítico	0,80	Muy Alto
Niños en edad escolar que no asisten a un establecimiento educativo (6 y 12 años)	0,80	Muy Alto
Capacidad de subsistencia	0,60	Alto
Materiales de la vivienda	0,60	Alto
Piso de tierra o ladrillo suelto	0,60	Alto
Hogares con conexión de agua dentro de la vivienda	0,60	Alto
Hogares conectados a la red pública de desagüe	1,00	Muy Alto
Hogares con descarga a pozo ciego sin cámara séptica	1,00	Muy Alto
Hogares conectados a la red de gas	0,60	Alto
Establecimientos de educación inicial	1,00	Muy Alto
Establecimientos de educación primaria	0,80	Muy Alto
Vuelcos de establecimientos fiscalizados <sup>2</sup> : fósforo	0,75	Alto
Vuelcos de establecimientos fiscalizados: plomo	0,75	Alto
Vuelcos de establecimientos fiscalizados: fenólicas	0,75	Alto
Vuelcos de establecimientos fiscalizados: amonio	1,00	Muy Alto
Total vuelcos	0,80	Muy Alto
Cercanía a Establecimientos de Control Prioritario	1,00	Muy Alto
Índice de sumersión	0,80	Muy Alto
Distancia a cursos de agua	0,67	Alto
Calidad de agua superficial: nitrógeno amoniacal	0,60	Alto
Calidad de agua superficial: cromo total	0,80	Muy Alto
Calidad de agua superficial: hidrocarburos totales	0,80	Muy Alto
Calidad de agua superficial: coliformes fecales	0,80	Muy Alto
Total Agua superficial	0,80	Muy Alto
Calidad de agua subterránea: nitratos	0,60	Alto
Calidad de agua subterránea: amonio	0,60	Alto
Puntos de arroj	1,00	Muy Alto
Distancia a pasivos ambientales	1,00	Muy Alto
Cercanía a zonas de actividad agrícola	0,67	Alto
Cercanía a vialidades	1,00	Muy Alto
Mortalidad infantil (Municipio)	0,80	Muy Alto
Plan Director AySA o ABSA	0,60	Alto

Fuente: Elaboración propia.

<sup>2</sup> Se analiza la mediana de los vuelcos efectuados entre 2015 y 2016 de todos los establecimientos fiscalizados, sean declarados agentes contaminantes o no, a una distancia no mayor a 2.000 metros.

## Datos del operativo EISAAR

**Tabla 2.** Datos del relevamiento socio-sanitario-ambiental en San Sebastián Este, Esteban Echeverría

Fechas de realización del operativo	02 al 14 de marzo 2018
Manzanas del sitio	20
Entrevistas comunitarias realizadas	05
Viviendas encontradas	564
Viviendas concretadas	195 (34,57% del total)
Viviendas no concretadas <sup>3</sup>	369 (65,43% del total)
Hogares encontrados	215
Personas sobre las que se relevaron datos	891
Promedio de personas por hogar	4,14
Unidad Sanitaria Móvil (USM)	No

Fuente: Elaboración propia.

## Caracterización del sitio

### Localización geográfica

**Figura 1.** San Sebastián Este - Esteban Echeverría.



Fuente: Elaboración propia.

<sup>3</sup> No se encontraron personas mayores de 18 años que pudieran responder y/o rechazaron la evaluación.

**Tabla 3.** Datos generales de San Sebastián Este - Esteban Echeverría

Ubicación en la CMR	Cuenca Media
Municipio	Esteban Echeverría
Localidad	9 de Abril
Radios censales	062600101, 062600103
Límites	Camino de Cintura, Av. De la Noria, Av. Dr. Gilberto Elizalde y Julio Argentino Roca
Superficie	31,09 hectáreas (ha)
Lugares de interés cercanos al barrio	Río Matanza Riachuelo, en su zona rectificada; Centro Universitario de Aviación con el Aeródromo Matanza; Golf Club CUA; Parque Recreativo Namuncurá; Centro Recreativo Don Bosco
Vías principales	Ruta Provincial 4-Camino de Cintura, Autopista Tte. Gral. Pablo Ricchieri, Av. Dr. Gilberto Elizalde y Anselmo Sáenz Valiente
Tipología según la DOT	Asentamiento <sup>4</sup>
Tipo predominante de construcciones	En su mayoría son de material
Transitabilidad interna	Todas las calles son de tierra. Hay zanjas con aguas estancadas

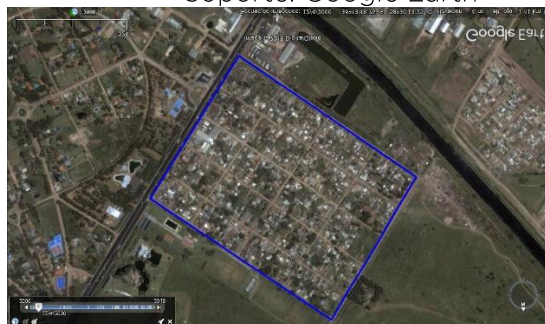
Fuente: Elaboración propia.

### Historia del barrio

A continuación se presentan tres imágenes satelitales del barrio que evidencian el crecimiento de la población; fueron seleccionadas en función de los siguientes cortes temporales:

- Año 2000, primer año con disponibilidad de imágenes en alta definición.
- Año 2010, año del Censo Nacional de Población, Hogares y Vivienda (CNPHyV)
- Año 2017, imagen más actual disponible.

**Figura 2.** San Sebastián Este - Esteban Echeverría, imagen satelital del 2000.  
Soporte: Google Earth

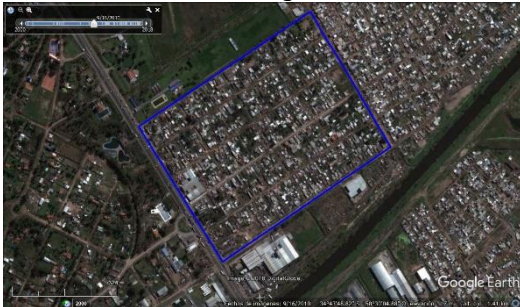


Fuente: Elaboración propia.

<sup>4</sup> Los terrenos se encuentran, en su mayoría, subdivididos en parcelas regulares que conforman manzanas; remite a una estrategia colectiva de ocupación de tierras, muchas veces acompañada de organizaciones sociales (DOT, 2017).



**Figura 3.** San Sebastián Este - Esteban Echeverría, imagen satelital del 2010. Soporte: Google Earth



Fuente: Elaboración propia.

**Figura 4.** San Sebastián Este - Esteban Echeverría, imagen satelital del 2018. Soporte: Google Earth



Fuente: Elaboración propia.

## Características generales

### Población

**Tabla 4.** Población San Sebastián Este, Esteban Echeverría, según distintas fuentes.

	2010	2013	2018		Variación Porcentual 2010 (censo) - 2018 (estimada)
	Censo	DOT	Relevados en EISAAR	Población estimada por la DSyEA <sup>5</sup>	
Total de habitantes	2.519	5.790	891	2.577	+2,3%
Densidad <sup>6</sup>	81,02	186,23	28,66	82,89	+2,3%

Fuente: Elaboración propia según datos del CNPhyV 2010 y la EISAAR.

**Tabla 5.** Población por grupos de edad, San Sebastián Este, Esteban Echeverría.

Grupo etario	Censo 2010		EISAAR 2018	
	N	Porcentaje (%)	N	Porcentaje (%)
Menores de 6 años	412	16,36	114	12,79
6 a 14 años	380	15,09	165	18,52
15 a 29 años	784	31,12	236	26,49
30 a 64 años	860	34,14	324	36,36
65 años y más	83	3,29	51	5,72
Sin datos	0	0,00	1	0,11
<b>Total</b>	<b>2.519</b>	<b>100</b>	<b>891</b>	<b>100</b>

Fuente: Elaboración propia según datos de la EISAAR.

**Tabla 6.** Hogares según tipo de residencia en la vivienda. San Sebastián Este, Esteban Echeverría. N=215

Hogares según tiempo de residencia	San Sebastián Este	
	N	%
Menos de 1 año	12	5,58
De 1 a 5 años	12	5,58

<sup>5</sup> Se estima la población total del barrio considerando la cantidad de personas relevadas en las viviendas concretadas (195) y extrapolando el dato a la cantidad total de viviendas (564).

<sup>6</sup> Habitantes por hectáreas. San Sebastián Este tiene una superficie de 31,09 hectáreas.

Hogares según tiempo de residencia	San Sebastián Este	
	N	%
De 6 a 10 años	12	5,58
11 y más años	178	82,79
No sabe/No contesta	1	0,47
<b>Total</b>	<b>215</b>	<b>100</b>

Fuente: Elaboración propia según datos de la EISAAR.

## Necesidades Básicas Insatisfechas (NBI)

**Tabla 7.** Necesidades Básicas Insatisfechas desagregadas por indicador. San Sebastián Este, Esteban Echeverría.

	San Sebastián Este		CMR	
	Censo 2010 (%)	EISAAR 2018 (%) <sup>7</sup>	Censo 2010 (%)	2017 (%) <sup>8</sup>
Hogares con al menos un (1) indicador NBI <sup>9</sup>	17,42	- <sup>10</sup>	11,16	- <sup>10</sup>
Hogares con hacinamiento crítico <sup>11</sup>	8,67	10,23	4,71	14,93
Vivienda tipo inconveniente <sup>12</sup>	5,85	-	4,09	-
Hogares sin baño	3,63	0,47	2,32	2,28
Niños en edad escolar que no asisten a establecimiento educativo (6 -12 años)	2,90	0,93	1,24	-
Capacidad de subsistencia <sup>13</sup>	5,21	5,58	5,31	-

Fuente: Elaboración propia según datos del CNPHyV 2010 y la EISAAR.

El 34,42% (74) de los hogares relevados tuvieron como jefa de hogar a una mujer.

## Calidad habitacional

**Tabla 8.** Calidad de materiales de la vivienda y material predominante de los pisos según CNPHyV 2010. San Sebastián Este, Esteban Echeverría.

	San Sebastián Este (%)	CMR (%)
Vivienda con materiales no resistentes <sup>14</sup>	3,75	1,42
Tierra o ladrillo suelto como material predominante de pisos	3,02	1,26

<sup>7</sup> Total de hogares: 215. Total de niños de 6 a 12 años: 140.

<sup>8</sup> Valor de los operativos EISAAR realizados en 2017.

<sup>9</sup> Porcentaje de hogares con al menos un indicador NBI.

<sup>10</sup> No se puede calcular NBI total dado que uno de sus indicadores no se releva en la EISAAR.

<sup>11</sup> Hogares con tres o más habitantes por cuarto.

<sup>12</sup> Pieza de inquilinato, pieza de hotel o pensión, casilla, local no construido para habitación o vivienda móvil (excluyendo casa y departamento). Se incluyen viviendas tipo rancho.

<sup>13</sup> El indicador NBI 5 no se puede obtener del Censo 2010 por lo cual se construye una aproximación al mismo: porcentaje de jefes de hogar que no hayan completado la escuela primaria y que se encuentren desocupados.

<sup>14</sup> El INDEC categoriza los materiales predominantes de pisos, paredes y techos de la vivienda en función de su solidez, resistencia y capacidad de aislamiento térmico, hidrófugo y sonoro; se utiliza para la ponderación la categoría número IV establecida por el INDEC, la cual determina si la vivienda presenta materiales no resistentes al menos en uno de los componentes constitutivos.

Fuente: Elaboración propia en base al CNPHyV 2010.

El barrio no se encuentra dentro del Convenio Marco de Soluciones Habitacionales (2010).

**Tabla 9.** Calidad de materiales del hogar según datos relevados en la EISAAR 2018. San Sebastián Este, Esteban Echeverría.

	San Sebastián Este 2018		CMR 2017 (%)
	N	%	
Paredes chapa	0	0,00	2,71
Paredes madera	5	2,33	6,83
Paredes de desecho	0	0,00	3,73
Hogares sin piso de material	6	2,79	5,99

Fuente: Elaboración propia según datos de la EISAAR.

Se destaca que, según refirieron las personas encuestadas, de los seis (6) hogares que no tienen piso de material, dos (2) están construidos sobre terreno rellenado, y en ambos viven menores de 6 años.

**Tabla 10.** Hogares con baño compartido. San Sebastián Este, Esteban Echeverría.

	Censo 2010		San Sebastián Este 2018		CMR 2017 (%)
	San Sebastián Este (%)	CMR (%)	Total	%	
Hogares con baño compartido	10,85	4,7	17	7,91	6,65

Fuente: Elaboración propia en base al CNPHyV 2010 y datos de la EISAAR.

## Servicios de Infraestructura

**Tabla 11.** Servicios en el barrio, según distintas fuentes. San Sebastián Este, Esteban Echeverría.

	Censo 2010		EISAAR 2018			
	San Sebastián Este (%)	CMR (%)	Pesquisa		Entrevistas comunitarias	
			Total	%	Estado del servicio	Problemas referidos
Conexión a una red pública de agua	98,76	75,40	200	93,02	Cobertura de red pública	Sabor a cloro, más fuerte por la noche. A veces tiene color amarillado.
Hogares que poseen conexión de agua dentro de la vivienda	76,03	86,96				Caños pinchados; conexiones hacia las viviendas realizadas con mangueras.

	Censo 2010		EISAAR 2018			
	San Sebastián Este (%)	CMR (%)	Pesquisa		Entrevistas comunitarias	
			Total	%	Estado del servicio	Problemas referidos
						Problemas con presión del agua
Conexión a la red pública de desagüe cloacal	4,25	46,07	1	0,47	No tienen cobertura de red pública de desagüe	-
Hogares que poseen baño con descarga a pozo sin cámara séptica	65,66	22,44	114	53,02		La mayoría tiene pozo ciego; algunos colocan el desagote en las zanjas y desbordan hacia las calles
Hogares conectados a la red de gas	46,56	63,07	-	-	Red de gas	-
Hogares utilizan leña y/o carbón como principal combustible	0,00	0,19	0	0,00		
Luz eléctrica	-	-	-	-	Conexión a red eléctrica	Se han quemado transformadores; lo atribuyen a que los vecinos de Nueva Esperanza están enganchados, como también algunos talleres que fabrican ropa

Fuente: Elaboración propia en base al CNPhyV 2010 y datos de la EISAAR.

Se relevó que el 6,98% de los hogares no poseen conexión a una red pública de agua; a su vez, el 53,02% de los hogares relevados poseen descarga a pozo sin cámara séptica, lo cual aumenta la posibilidad de contaminación bacteriana del agua de pozo por filtración a las napas de agua subterránea.

## Educación

Hasta una distancia de 500 metros se localizan tres (3) establecimientos educativos. No obstante, en las entrevistas comunitarias se informó que las vacantes disponibles de educación inicial no son suficiente; por esta razón, informaron que los padres buscaban alternativas en los municipios vecinos.

**Tabla 12.** Educación según CNPhyV 2010. San Sebastián Este, Esteban Echeverría.

	San Sebastián Este (%)	CMR (%)
Jefes de hogar sin secundario completo	79,70	63,35
Inasistencia escolar (4 a 17 años)	15,22	7,13

Fuente: Elaboración propia en base al CNPhyV 2010.

**Tabla 13.** Educación según EISAAR 2018. San Sebastián Este, Esteban Echeverría.

	San Sebastián Este 2018		CMR 2017 (%)
	N	%	
Analfabetismo en personas de 10 años y más (N=693)	12	1,73	2,76
Mayores de 3 años que nunca asistieron a establecimiento educativo (N=844)	14	1,66	2,92
Niños/as entre 6 y 12 años que no asisten a establecimiento educativo (N=140)	2	1,43	1,93

Fuente: Elaboración propia según datos de la EISAAR.

Se relevaron siete (7) menores de 6 años y ocho (8) personas entre 13 y 18 años que no asistían a un establecimiento educativo; respecto a ellos, como así también con los dos (2) menores entre 6 y 12 años que no estaban escolarizados, el equipo de Gestión de Casos informó de la problemática al área de Niñez y Adolescencia (Servicio Local de Promoción y Protección de los Derechos del Niño/a, Adolescentes y sus Familias de la localidad de 9 de abril) de la Secretaría de Desarrollo Social para verificar la disponibilidad de vacantes para los niños. Por su parte, la Secretaría de Salud del Municipio coordinó la participación del equipo de Gestión de Casos en la reunión local de la Comisión Mixta de Salud y Seguridad en el Empleo Público (COMISASEP), realizada en agosto de 2018, a los fines de dar intervención a la Inspección Distrital dependiente de la Dirección General de Escuelas de la provincia de Buenos Aires para que arbitre los medios necesarios para la inclusión de estos niños y niñas al sistema educativo.

**Tabla 14.** Máximo nivel de educación alcanzado en personas de 25 años y más según sexo. San Sebastián Este, Esteban Echeverría. Año 2018 N=442

	Total		Mujeres		Varones		CMR 2017 (%)
	N	%	N	%	N	%	
Sin instrucción	9	2,04	5	2,22	4	1,84	2,48
Primario incompleto	77	17,42	37	16,44	40	18,43	17,31
Primario completo	128	28,96	62	27,56	66	30,41	28,94
Secundario incompleto	91	20,59	49	21,78	42	19,35	21,49
Secundario completo	98	22,17	50	22,22	48	22,12	22,49

	Total		Mujeres		Varones		CMR 2017 (%)
	N	%	N	%	N	%	
Terciario/universitario incompleto	17	3,85	10	4,44	7	3,23	3,04
Terciario/universitario completo	15	3,39	11	4,89	4	1,84	2,83
Educación especial	3	0,68	0	0,00	3	1,38	0,39
Sin datos	4	0,90	1	0,44	3	1,38	1,03
<b>Total</b>	<b>442</b>	<b>100</b>	<b>225</b>	<b>100</b>	<b>217</b>	<b>100</b>	<b>100</b>

Fuente: Elaboración propia según datos de la EISAAR.

## Empleo

**Tabla 15.** Situación de empleo en personas de 18 a 65 años según sexo. San Sebastián Este, Esteban Echeverría. N=521

Trabajo remunerado		Total		Mujeres		Varones		CMR 2017 (%)
		N	%	N	%	N	%	
No		193	37,04	145	54,92	48	18,68	39,92
Sí	Formal	100	19,19	31	11,74	69	26,85	22,62
	Informal	106	20,35	39	14,77	67	26,07	18,71
	Independiente	114	21,88	45	17,05	69	26,85	17,45
	Sin datos	7	1,34	4	1,52	3	1,17	0,25
Sin Datos		1	0,19	0	0,00	1	0,39	1,05
<b>Total</b>		<b>521</b>	<b>100</b>	<b>264</b>	<b>100</b>	<b>257</b>	<b>100</b>	<b>100</b>

Fuente: Elaboración propia según datos de la EISAAR.

**Tabla 16.** Actividades de riesgo toxicológico realizadas por hogar. San Sebastián Este, Esteban Echeverría. N=215

Actividades de riesgo	San Sebastián Este 2018		CMR 2017 (%)
	N	%	
Acarreo y/o acopio chatarra	7	3,26	1,60
Acarreo y/o acopio de cartón	7	3,26	1,69
Fundición de metales	5	2,33	0,81
Quema de cables	9	4,19	1,16
Reciclado de baterías	3	1,40	0,58

Fuente: Elaboración propia según datos de la EISAAR.

En cuatro (4) de los 12 hogares donde las personas refirieron realizar por lo menos una de estas actividades de riesgo, viven menores de 6 años.

## Salud

En las inmediaciones del barrio se encuentra un (1) efector de salud. En las entrevistas comunitarias se refirió que tiene servicio de pediatría, clínica, psicología y ginecología. Afirmaron que el pediatra no asiste todos los días y que no hay ambulancias; asimismo, dado que no tiene servicio de guardia, en

caso de emergencia se dirigen al Hospital Dr. Alberto Balestrini, ya que es fácil llegar hasta allí, o al Policlínico Municipal Sofía T. de Santamarina en Monte Grande. También acuden a los hospitales de la Ciudad Autónoma de Buenos Aires (CABA), como el Instituto de Oncología Ángel H. Roffo.

***Problemas de salud referidos por la población del barrio***

En cuanto a la percepción de salud, en las entrevistas comunitarias se refirió como principales problemas las enfermedades respiratorias y dermatológicas; respecto a esta última, los entrevistados señalaron que hay gran cantidad de casos de forúnculos, los cuales relacionaron con un establecimiento de productos de limpieza. También refirieron que hay casos de cáncer, tuberculosis, sífilis, autismo y discapacidad.

En las tablas siguientes se presenta la información relevada en la pesquisa de población, hogar y vivienda.

**Tabla 17.** Distribución porcentual de los eventos de salud-enfermedad que se presentaron en algún miembro del hogar. San Sebastián Este, Esteban Echeverría. N= 215

	San Sebastián Este 2018		CMR 2017 (%)
	N	%	
Pérdidas de embarazos	27	12,56	11,80
Recién nacidos bajo peso (<2.500 gramos)	12	5,58	5,58
Recién nacidos pretérmino	20	9,30	9,43
Muertes por cáncer	18	8,37	4,38
Muertes por enfermedad respiratoria	12	5,58	2,41
Muertes por infarto o Accidente Cerebro Vascular (ACV)	14	6,51	2,71
Muertes por accidente de tránsito	2	0,93	2,61
Muertes por caída de altura	1	0,47	0,82
Muertes por incendio o quemaduras	3	1,40	0,67
Muertes por ahogamiento	1	0,47	0,35

Fuente: Elaboración propia según datos de la EISAAR

El 65,43% (583) de las personas manifestó no tener cobertura de salud por obra social, prepaga o privada. Por otro lado, el 15,04% (134) de las personas presentaron controles de salud insuficientes<sup>15</sup>, de los cuales cuatro (4) son menores de 6 años; se incorporaron al dispositivo de Gestión de Casos y fueron derivados a la Unidad Sanitaria N° 18 para que accedan a la asistencia médica que necesitan. Asimismo, cinco (5) de las personas mayores de 6 años

<sup>15</sup> Control de salud suficiente: de 0 a 6 meses mensual, de 6 meses a 1 año bimensual, entre 1 y 2 años trimestral, entre 2 y 3 años semestral, entre los 3 y 18 años anual y a partir de los 18 años cada dos años.

solicitaron ingresar al dispositivo, por tanto en total nueve (9) personas fueron incorporadas a la estrategia Gestión de Casos por controles inadecuados de salud.

**Tabla 18.** Personas mayores de 18 años que manifestaron fumar tabaco. San Sebastián Este, Esteban Echeverría. N=566

EISAAR		Encuesta Nacional de Factores de Riesgo (ENFR) <sup>16</sup>			
San Sebastián Este 2018		CMR 2017 (%)	Buenos Aires (%)	CABA (%)	Argentina (%)
N	%				
114	20,14	23,01	25,80	24,30	25

Fuente: Elaboración propia según datos de la EISAAR y ENFR.

A continuación se presentan las frecuencias de problemas de salud que las personas entrevistadas refirieron sobre los integrantes de los hogares relevados.

**Tabla 19.** Problemas de salud referidos de personas de 18 años y más. San Sebastián Este, Esteban Echeverría<sup>17</sup>. N=566

Patologías <sup>18</sup>	San Sebastián Este	CMR 2017	Buenos Aires	CABA	Argentina
	%	%	%	%	%
Hipertensión	16,96	14,79	34,50	28,50	34,10
Diabetes	6,89	5,70	9,80	8,20	9,80
Colesterol elevado	4,95	5,44	30,40	27,90	29,80
Ataque Cardíaco	2,47	1,84	3,00	4,20	3,80
Accidente cerebro vascular (ACV)	1,77	1,32	2,10	2,10	1,90

Fuente: Elaboración propia según datos de la EISAAR y la ENFR.

**Tabla 20.** Problemas de salud referidos en el último año según grupos de edad. San Sebastián Este, Esteban Echeverría. N= 891<sup>19</sup>

	Menores de 6		6 a 14		15 a 29		30 a 64		65 y más		Total general		CMR 2017 (%)
	N	%	N	%	N	%	N	%	N	%	N	%	
Tos o dificultad para respirar	24	21,05	20	12,12	14	5,93	24	7,41	8	15,69	90	10,10	14,75

<sup>16</sup> Porcentajes de población (muestra) en la Encuesta Nacional de Factores de Riesgo (ENFR): 18-24: 13,4%; 25-34: 21,7%; 35-49: 27,8%; 50-64: 20,4%; 65 y más: 16,6%; población total mayor a 18 años: 32.365. Porcentajes de población de las EISAAR 2017: 18-24: 28,9%; 25-34: 23,8%; 35-49: 26,1%; 50-64: 14,4%; 65 y más: 6,7%; población total mayor a 18 años: 21.480.

<sup>17</sup> Los datos de Argentina, Buenos Aires y CABA corresponden a la tercera Edición de la Encuesta Nacional de Factores de Riesgo (ENFR), Año 2013. Los datos de la CMR corresponden al total de operativos EISAAR 2017.

<sup>18</sup> Aunque el ataque cardíaco (infarto) y el accidente cerebro vascular (ACV) son eventos agudos, se incluyen en esta tabla junto con eventos de salud crónicos dado que suelen ser consecuencia de estos eventos o factores de riesgo cardiovasculares tales como la hipertensión arterial, la diabetes y el colesterol elevado, entre otros.

<sup>19</sup> En la tabla 5 se presentan la siguiente información sobre población por grupos de edad:

Menores de 6 años: 114;  
6 a 14 años: 165;  
15 a 29 años: 236;



	Menores de 6		6 a 14		15 a 29		30 a 64		65 y más		Total general		CMR 2017 (%)
	N	%	N	%	N	%	N	%	N	%	N	%	
Tos o dificultad para respirar 3 o más episodios	13	11,40	8	4,85	8	3,39	9	2,78	4	7,84	42	4,71	6,75
Diarreas	22	19,30	12	7,27	25	10,59	35	10,49	6	11,76	100	11,22	9,78
Diarreas 3 o más episodios	10	8,77	3	1,82	11	4,66	17	5,25	1	1,96	42	4,71	4,66
Parásitos	17	14,91	18	10,91	5	2,12	9	2,78	1	1,96	50	5,61	3,80
Problemas dermatológicos	10	8,77	24	14,55	21	8,90	27	8,33	5	9,80	87	9,76	9,78
Caída de altura	3	2,63	2	1,21	3	1,27	6	1,85	1	1,96	15	1,68	0,28
Intoxicación por plomo	0	0,00	0	0,00	0	0,00	0	0,00	0	0,00	0	0,00	0,36

Fuente: Elaboración propia según datos de la EISAAR.

De las 259 personas que refirieron tener alguna enfermedad aguda o crónica, 40 informaron no haber recibido asistencia médica; de ellas, 16 aceptaron ingresar a la estrategia de Gestión de Casos y el equipo de la USAm realizó las gestiones necesarias en la Unidad Sanitaria N° 18 para que puedan acceder a las consultas médicas que requieren.

Por otro lado, 1,35% (12) refirieron algún tipo de cáncer.

**Tabla 21.** Situación de vacunación según referencia de la persona entrevistada en cada hogar. San Sebastián Este, Esteban Echeverría. N=891

	San Sebastián Este 2018						CMR 2017 (%)
	Menores de 6 años		6 a 11 años		Población general		
	N	%	N	%	N	%	
Carnet de vacunación incompleto	0	0,00	0	0,00	46	5,16	4,90
No tiene carnet	0	0,00	0	0,00	29	3,25	5,47
Carnet completo	113	99,12	120	96,77	803	90,12	87,83
Sin datos	1	0,88	4	3,23	13	1,46	1,81
<b>Total</b>	<b>114</b>	<b>100</b>	<b>124</b>	<b>100</b>	<b>891</b>	<b>100</b>	<b>100</b>

Fuente: Elaboración propia según datos de la EISAAR.

**Tabla 22.** Asociación de eventos de salud-enfermedad y factores ambientales en San Sebastián Este, Esteban Echeverría<sup>20</sup>

Evento	Factor de exposición	Odds ratio	Intervalo de Confianza		p
Asma - Enfisema - Bronquitis crónica (EPOC)	Alguien fuma en el hogar	0,391	0,158	0,966	0,035

30 a 64 años: 324;  
65 años y más: 51;  
Sin datos: 1.

<sup>20</sup> Odds Ratio (OR): Medida de asociación entre un factor de riesgo y la enfermedad que resulta del cociente entre el Odds del grupo expuesto sobre el Odds del grupo no expuesto, siendo un odds una forma alternativa de expresar la posibilidad de ocurrencia de un evento de interés o de presencia de una exposición. Analiza ante un grupo de personas enfermas en comparación con las no enfermas, cuántas veces más frecuente fue la exposición al factor de riesgo analizado. La razón de

Evento	Factor de exposición	Odds ratio	Intervalo de Confianza		p
"Dificultad para respirar y/o tos (3 o más episodios en el último año)"	Alguien fuma en el hogar	0,634	0,320	1,255	0,187
Diarreas (3 o más episodios en el último año)	Tener desagüe a pozo ciego, hoyo, entre otros	2,655	1,317	5,352	0,005
Parásitos	No tener agua de red	2,233	0,961	5,188	0,055
	Tener desagüe a pozo ciego, hoyo, entre otros	1,373	0,768	2,457	0,284
	Tener animales domésticos	0,419	0,222	0,789	0,006
Problemas dermatológicos	No tener agua de red	0,767	0,299	1,965	0,579
	Tener desagüe a pozo ciego, hoyo, entre otros	1,375	0,876	2,157	0,164
	Tener animales domésticos	1,218	0,644	2,305	0,544

Fuente: Elaboración propia según datos de la EISAAR.

Como se observa en la tabla precedente, en San Sebastián Este se encontró asociación estadísticamente significativa ( $p < 0,05$ ) entre la referencia de haber presentado tres o más episodios de diarrea en el último año y tener desagüe a pozo ciego, hoyo, entre otros.

## Riesgos ambientales

### Establecimientos declarados agentes contaminantes

**Tabla 23.** Establecimientos agentes contaminantes entre 0 y 1.000 metros del barrio. San Sebastián Este, Esteban Echeverría.

Total de establecimiento declarados agentes contaminantes <sup>21</sup>	11
Establecimientos agentes contaminantes de seguimiento particular <sup>22</sup>	3
Establecimientos agentes contaminantes no críticos <sup>23</sup>	8

Fuente: Elaboración propia.

momios u Odds Ratio, se presenta con un nivel de confianza del 95%, que estima la variación posible de resultados asumiendo una influencia del azar en el resultado de hasta el 5%. Si el valor de OR es cercano a 1, quiere decir que la prevalencia entre expuestos y no expuestos al factor analizado es la misma. En el caso de que el  $OR < 1$ , la prevalencia entre los expuestos se considera menor que en no expuestos y en el caso contrario con un  $OR > 1$  se interpreta que la prevalencia fue mayor en el grupo expuesto.

<sup>21</sup> "Todo establecimiento que se encuentre radicado en el ámbito de la Cuenca Matanza Riachuelo conforme lo previsto en el artículo 1º de la Ley Nº 26.168, que genere emisiones gaseosas o residuos sólidos en contravención a la legislación aplicable o que no permita preservar o alcanzar los objetivos de calidad fijados para los mismos, o que no cumpla con los límites establecidos en la Tabla Consolidada de Límites Admisibles para Descargas de Efluentes Líquidos establecidos por la Resolución ACUMAR Nº 1/2007 y sus modificatorias" (ACUMAR, 2017).

<sup>22</sup> "Establecimientos industriales, de servicios o agrícola-ganaderos que requieren un seguimiento y control más detallado por considerarse de mayor relevancia ambiental y potencialmente contaminantes. Para éstos, se diseñó un Plan de Seguimiento con el fin de realizar una secuencia planificada de acciones de evaluación, observaciones y mediciones de los procesos. Garantizando que se cumplan con las medidas de mitigación correspondientes, cuando se detecten impactos negativos que violen normas, criterios o políticas de protección y conservación del ambiente" (ACUMAR, 2017).

<sup>23</sup> Aquellos declarados agentes contaminantes que no son de seguimiento particular ni se localizan en Dock Sud.

**Tabla 24.** Establecimientos de seguimiento particular y distancia a San Sebastián Este, Esteban Echeverría.

Establecimiento	Distancia	Macro actividad
QUERUCLOR S.R.L.	Entre 0 y 100 metros	Química - Fabricación de jabones y preparados de limpieza
NUTRAPROT S.A.	Entre 401 y 700 metros	Cría de animales y obtención de productos de origen animal
SHELL CAPSA	Entre 701 y 1.000 metros	Estación de servicio

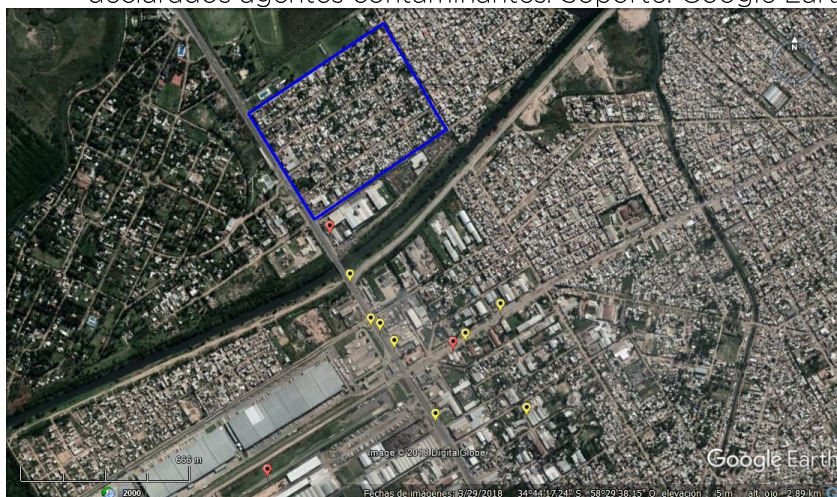
Fuente: Elaboración propia.

**Tabla 25.** Establecimientos no críticos y distancia a San Sebastián Este, Esteban Echeverría.

Establecimiento	Distancia	Rubro / Actividad
VIGGIANI FRANCISCO JOSE	Entre 101 y 400 metros	Fabricación de productos de metal No Clasificado Previamente (NCP)
LOGISTIC PLATFORMS INVESTMENT S.A.	Entre 401 y 700 metros	Servicios de almacenamiento y depósito
EMPRESA DE TRANSPORTE MICROMNIBUS SAENZ PEÑA S.R.L.	Entre 401 y 700 metros	Servicio de transporte automotor urbano regular de pasajeros
IVECAM S.A.	Entre 401 y 700 metros	Concesionaria de camiones y venta de repuestos
AEROSOL SINTESIS	Entre 401 y 700 metros	Depósito, fraccionamiento, fabricación, llenado y despacho de aerosoles
TEXTOR PINTURAS S.R.L.	Entre 401 y 700 metros	Fabricación de pinturas
SCRAP SERVICE S.A.	Entre 701 y 1.000 metros	Industrias básicas de hierro y acero
NEUMATECH S.A.	Entre 701 y 1.000 metros	Reparación y vulcanización de cubiertas usadas

Fuente: Elaboración propia.

**Figura 5.** San Sebastián Este - Esteban Echeverría, y establecimientos declarados agentes contaminantes. Soporte: Google Earth.



Fuente: Elaboración propia.

En las entrevistas comunitarias se refirió que el establecimiento que se dedica a la fabricación de productos de limpieza (QUERUCLOR S.R.L.) casusa

polvillo y espuma que llegan al barrio; asimismo, los entrevistados informaron que el establecimiento arroja residuos químicos en las zanjas. Se realizó la denuncia correspondiente a través del Centro de Asistencia a la Comunidad (CAC) de ACUMAR, (número de ticket: 2018090420000021)<sup>24</sup>, la cual fue derivada a la Dirección de Fiscalización y Adecuación Ambiental, quienes luego de realizar una inspección intimaron a los responsables del establecimiento a corregir las irregularidades observadas.

Respecto a los olores fuertes provenientes de un establecimiento que trabaja con productos de origen animal, ubicado en Av. Olimpo (NUTRAPROT S. A.), y la presencia de polvo y humo en el barrio, el equipo de la USAm realizó la denuncia a través del CAC (número de ticket: 2018072720000072), la cual fue derivada a la Dirección de Fiscalización y Adecuación Ambiental; el área realizó una inspección en el establecimiento y corroboró la problemática denunciada, debido a lo cual intimó a la empresa a rectificar la situación.

Por otro lado, los entrevistados refirieron que los establecimientos que se dedican a la fabricación de productos cosméticos arrojan residuos en el río, y que en las zanjas se observan autos y autopartes desechadas.

## **Residuos**

Respecto a los lugares de disposición de residuos<sup>25</sup>, en los límites del barrio hay un (1) micro basural y cuatro (4) puntos de arrojó; a menos de 400 metros hay otros dos (2) micro basurales.

---

<sup>24</sup> El CAC otorga un número de ticket que permite realizar el seguimiento de la denuncia realizada.

<sup>25</sup> Se considera como factor de riesgo dado que la acumulación de residuos conlleva la aparición de roedores y otras plagas que pueden afectar la salud de la población. La Dirección de Gestión Integral de Residuos Sólidos (DGIRS) de ACUMAR clasificó los lugares de acumulación de residuos según el volumen estimado de los mismos al momento de detectar el sitio: puntos de arrojó de 0-15 m<sup>3</sup>; micro basural de 15-500 m<sup>3</sup>; basural de 500-15.000 m<sup>3</sup>, y más de 15.000 m<sup>3</sup> macro basural.

**Figura 6.** San Sebastián Este – Esteban Echeverría, y lugares de disposición de residuos. Soporte: Google Earth.



Fuente: Elaboración propia.

Se relevó la existencia de otros lugares de acumulación de residuos; estos sitios se ubican en Blanco Encalada y Sáenz Valiente, Av. La Noria esquina Azopardo, y Elizalde y La Noria. Según informaron los vecinos, en este último lugar se incinera residuos y es donde depositan sus desechos los habitantes de Nueva Esperanza, barrio lindante. Respecto a estos sitios, el equipo de la USAm realizó la denuncia correspondiente a través del CAC (número de ticket: 2018041220000024) de ACUMAR, y a raíz de ello, el área de residuos y el Municipio realizaron limpieza en la zona.

**Tabla 26.** Residuos domiciliarios y limpieza de sectores comunes, según datos relevados en las entrevistas comunitarias. San Sebastián Este, Esteban Echeverría.

Servicio de recolección	Hay servicio de recolección
Prestador	Municipio
Frecuencia	Todos los días, puerta a puerta
Principales problemáticas referidas	Sitios de arrojo y quema de residuos. Los vecinos de Nueva Esperanza, por falta de recolección allí, llevan residuos al barrio. Los perros rompen las bolsas
Limpieza de márgenes	Sí, rectificación del río Matanza; alta frecuencia
Limpieza de calles	Hay cooperativas que realizan limpieza del barrio

Fuente: Elaboración propia.

A continuación, se presenta información relevada en la EISAAR referida a la presencia de roedores en la zona y prácticas de riesgo en el manejo de la basura.

**Tabla 27.** Prácticas de riesgo relacionadas con la basura en los hogares. San Sebastián Este, Esteban Echeverría. N=215

	San Sebastián Este 2018		CMR 2017 (%)
	N	%	
Hogares cuyos integrantes han afirmado que acumulan basura fuera del terreno	59	27,44	27,99
Hogares cuyos integrantes han afirmado que queman basura fuera del terreno	16	7,44	4,36
Hogares cuyos integrantes han afirmado que acumulan basura dentro del terreno	1	0,47	2,49
Hogares cuyos integrantes han afirmado que queman basura dentro del terreno	7	3,26	3,45
Hogares cuyos integrantes han afirmado haber observado ratas, ratones y/o lauchas alguna vez	182	84,65	74,00

Fuente: Elaboración propia según datos de la EISAAR.

En cuatro (4) de los siete (7) hogares donde se incinera basura dentro del terreno, como así también en el hogar donde se acumula residuos dentro del terreno, hay por lo menos un (1) menor de 6 años.

**Tabla 28.** Presencia de roedores, según información obtenida en entrevistas comunitarias. San Sebastián Este, Esteban Echeverría.

Presencia de roedores en la zona	Acciones realizadas	Observaciones
Sí	No se han realizado desratizaciones. El equipo de la USAm coordinó una reunión con el Subsecretario de la Agencia para el Desarrollo Sostenible del Municipio para evaluar acciones en conjunto	Algunos vecinos utilizan trampas

Fuente: Elaboración propia.

## Riesgo Hídrico

**Tabla 29.** Riesgo de inundación, según distintas fuentes de información. San Sebastián Este, Esteban Echeverría.

	Instituto Geográfico Nacional (IGN)	DOT ACUMAR	Entrevistas comunitarias
Barrio en zona inundable	Sí <sup>26</sup>	Sí <sup>27</sup>	Sí

Fuente: Elaboración propia.

El equipo de la USAm informó sobre esta problemática a representantes del Municipio, quienes comunicaron que se realizan zanjas en el barrio.

<sup>26</sup> El barrio se ubica por debajo de los cinco metros sobre el nivel del mar.

<sup>27</sup> El barrio se encuentra por debajo de la cota mínima de inundación.

## Calidad Ambiental

**Figura 7.** Imagen satelital de San Sebastián Este - Esteban Echeverría, y Estaciones de monitoreo. Soporte: Google Earth



Fuente: Elaboración propia.

**Tabla 30.** Calidad de agua superficial. San Sebastián Este, Esteban Echeverría.

Ubicación en la CMR	Cuenca Media <sup>28</sup>
Cursos de agua cercanos	Río Matanza Riachuelo, zona rectificada
Distancia a curso de agua más cercano	85 metros
Estación de monitoreo de agua superficial más cercana	12-AutoRich (34°44'51.39"S, 58°31'18.74"O), localizada a 2.300 metros
Monitoreo de la estación	Desde 2008; actualmente se toman muestras en forma trimestral
Otros datos	A 2.300 metros del barrio se encuentra uno de los vuelcos de la Planta Depuradora de Líquidos Cloacales (PDLC) El Jagüel, de la Empresa Aguas y Saneamientos Argentinos S.A. (AySA)

Fuente: Elaboración propia.

**Tabla 31.** Parámetros medidos en la estación 12-AutoRich y comparación con valores máximos para uso II.

Parámetro		Unidad de medida	Límite aceptado para uso II	12-AutoRich Nov15-Nov16 <sup>29</sup>
Físico-químicos	Nitrógeno Amoniacal	mg NH4+/l	3	2,7
Inorgánicos	Cromo total	mg Cr/l	0,05	0,003
Orgánicos y Microbiológicos	Hidrocarburos totales	mg/l	0,05	<0,3
	<b>Coliformes Fecales</b>	<b>UFC/100 ml</b>	<b>150</b>	<b>40.000</b>

Fuente: Elaboración propia.

<sup>28</sup> Se consideró que la gente del barrio podría tener interacción con el agua superficial de la zona por contacto directo. De todas formas, se analizaron algunos parámetros específicos considerando su potencial efecto sobre la salud si se estableciera un contacto directo con el agua. Los resultados obtenidos para estos parámetros fueron comparados con los valores de referencia asociados al uso II: "Apta para actividades recreativas c/contacto directo"; contemplados en el Anexo II de la Resolución ACUMAR N°46/2017, mediante la cual se regulan los Límites de Vertido, Usos y Objetivos de Calidad del Agua y la Declaración de Agente Contaminante. Se analizó la mediana de los resultados obtenidos en la estación de monitoreo próxima al barrio.

<sup>29</sup> Siete (7) campañas de monitoreo a cargo de la empresa EVARSA.

El alto nivel de coliformes fecales detectado podría representar un riesgo de infección si la población tomara contacto con el agua. En referencia a los hidrocarburos totales, que tienen un leve efecto irritante dérmico, una de las siete mediciones dio superior al límite de cuantificación, reflejando un valor de 0,50 mg/l.

**Tabla 32.** Calidad de agua subterránea<sup>30</sup>. San Sebastián Este, Esteban Echeverría.

Pozo de monitoreo de agua subterránea más cercano	ACUMAR-038F (34°44'54.48"S, 58°31'22.37"O)
Distancia	2.500 metros
Acuífero	Freático
Monitoreo de la estación	Instituto Nacional del Agua (INA)

Fuente: Elaboración propia.

**Tabla 33.** Parámetros medidos en el pozo de agua subterránea ACUMAR-038F y comparación con valores máximos para consumo humano.

Parámetro	Unidad de medida	Límite aceptado para consumo CAA	ACUMAR-038F Freático 2014, 2015, 2016
Nitrato	mg/l	<45	4,43
Nitrógeno Amoniacal	mg/l	<0,2	0,11
Arsénico	mg/l	<0,05	0,006

Fuente: Elaboración propia.

Los tres parámetros analizados del agua subterránea cumplen con el valor de referencia establecido por el CAA para agua de consumo.

### Pasivos ambientales

En relación a los pasivos ambientales<sup>31</sup>, a menos de 1.100 metros del barrio se localizan tres (3) cementerios de automóviles y un (1) pasivo industrial.

<sup>30</sup> Se seleccionan tres parámetros, nitrato, nitrógeno amoniacal y arsénico, como indicadores de calidad del agua subterránea; se realizan promedios a partir de los resultados obtenidos entre los años 2014, 2015 y 2016, y se utilizan como valor de referencia los niveles establecidos por el Código Alimentario Argentino (CAA) para determinar la calidad del agua subterránea que dicha población puede llegar a consumir, si accede al agua de pozo. Cabe mencionar que sólo se analizaron parámetros físico-químicos, ya que no se dispone de parámetros bacteriológicos.

<sup>31</sup> Los pasivos ambientales son definidos por la Dirección de Ordenamiento Territorial (DOT) de ACUMAR como "aquellos sitios en los que se desarrollaron actividades, ya sea de carácter público o privado, que han provocado deterioros en los recursos naturales y de los ecosistemas, representando un riesgo permanente y/o potencial para la salud y la integridad física de la población y han sido abandonados por los responsables ante la Ley, convirtiéndose en una deuda ambiental".



**Figura 8.** San Sebastián Este – Esteban Echeverría, y pasivos ambientales.  
Soporte: Google Earth.



Fuente: Elaboración propia.

## Suelo

Teniendo en cuenta la zonificación del Municipio se observa que el barrio está catalogado como zona industrial con uso de suelo productivo industrial y zona esparcimiento con uso de suelo espacio verde. Desde las imágenes satelitales, no se visualizan áreas de actividad agrícola cercanas al barrio.

**Tabla 34.** Datos sobre suelo relevados en entrevistas comunitarias. San Sebastián Este, Esteban Echeverría.

	Sí/No	Observaciones
Terreno rellenado	Sí	Con residuos para nivel el terreno
Otros datos	Sí	Consideran que el suelo está contaminado, pero afirman que la vegetación crece sin problemas

Fuente: Elaboración propia.

**Tabla 35.** Características del suelo según datos relevados en la EISAAR. San Sebastián Este, Esteban Echeverría. N=215

	San Sebastián Este 2018		CMR 2017 (%)
	N	%	
Hogares sobre terreno rellenado	141	65,58	58,78
Hogares con huerta familiar	20	9,30	8,66

Fuente: Elaboración propia según datos de la EISAAR.

## Participación social

Según refirieron en las entrevistas comunitarias, en el barrio hay referentes barriales y organizaciones de la sociedad civil, tales como comedores comunitarios, merendero y club social y deportivo; ninguno de ellos recibe recursos del Municipio. Los entrevistados señalaron que en el barrio no hay

organizaciones políticas, y afirmaron conocer a ACUMAR, pero no tener ningún tipo de vínculo previo.

Los vecinos llevan a cabo reuniones de vecinos y los reclamos los realizan cortando la Ruta Provincial 4 junto con el barrio Nueva Esperanza.

### **Evaluación toxicológica**

Pendiente.

### **Gestión de Casos**

**Tabla 36.** Casos que ameritaron intervenciones y/o seguimiento. San Sebastián Este, Esteban Echeverría.

Cantidad de casos detectados en la EISAAR	59
---	----

Fuente: Elaboración propia.

En la siguiente tabla se especifican los motivos de ingreso al dispositivo de los casos detectados en San Sebastián Este<sup>32</sup>.

**Tabla 37.** Cantidad de derivaciones realizadas a Gestión de Casos según motivo de derivación. San Sebastián Este, Esteban Echeverría.

Motivo de derivación	Población general	Menores 6 años
Niños de 3 a 5 años no escolarizados	7	7
Niños de 6 a 12 años no escolarizados	2	-
Niños de 13 a 18 años no escolarizados	8	-
Controles de salud inadecuados	9	4
Enfermedades crónicas o agudas sin tratamiento	16	0
Gestión de Certificado Único de Discapacidad	8	0
Gestión de Asignación Universal por Hijo (AUH)	7	2
Gestión de otras pensiones	1	0
Gestión de Documento Nacional de Identidad (DNI)	7	2
Otros motivos	1	0

Fuente: Elaboración propia.

<sup>32</sup> Cabe aclarar que se detalla la cantidad de derivaciones por cada problemática abordada, motivo por el cual el número no necesariamente corresponde con el total de casos, ya que una persona puede ser derivada por más de una problemática. Por otro lado, se informa que no se contabilizan los casos de personas que no aceptan la incorporación al dispositivo. Aquellos casos donde se vea vulnerado algún derecho de un menor de edad, ingresan al dispositivo aunque el mayor a cargo se rehúse, y se realizan las intervenciones correspondientes.

Para dar curso a la resolución de los casos con problemáticas de salud referidas por la población encuestada, se derivaron a la Unidad Sanitaria N° 18. En los casos en los que se detectaron problemáticas sociales, tales como falta de Certificado Único de Discapacidad (CUD), falta de Documento Nacional de Identidad (DNI) y falta de Asignación Universal por Hijo (AUH), se articuló con el área de Trabajo Social de la Unidad Sanitaria N° 18.

El avance de las gestiones de derivación de los casos a los efectores locales a la fecha de elaboración de este informe, distribuidos según grupos de edad se puede observar en la siguiente tabla.

**Tabla 38.** Seguimiento de Casos. San Sebastián Este, Esteban Echeverría. Septiembre 2018.

	Menores de 6 años	De 6 a 18 años	Mayores de 18 años	Embarazadas	Total
	N	N	N	N	N
<b>Total de derivaciones</b>	<b>13</b>	<b>19</b>	<b>26</b>	<b>1</b>	<b>59</b>
En seguimiento <sup>33</sup>	0	3	0	0	<b>3</b>
En proceso de derivación <sup>34</sup>	0	0	0	0	<b>0</b>
Resueltos <sup>35</sup>	10	10	11	0	<b>31</b>
Perdidos <sup>36</sup>	0	1	3	1	<b>5</b>
Rechazos <sup>37</sup>	3	5	12	0	<b>20</b>

Fuente: Elaboración propia.

Desde la USAm se da continuidad a las intervenciones para los casos detectados, tanto individuales como colectivos, a través de actividades de prevención y promoción de la salud ambiental, como así también la convocatoria y participación en mesas de trabajo con la comunidad y actores sociales y gubernamentales. Respecto a las problemáticas comunitarias relevadas en los barrios de Esteban Echeverría, desde enero 2018 se realizan reuniones mensuales en la Secretaría de Salud del Municipio donde se trabaja en forma conjunta el abordaje de las mismas.

Por otro lado, se conformó una Mesa de Gestión Local con participación de trabajadores sociales de la Secretaría de Salud y de la Secretaría de

<sup>33</sup> Casos en seguimiento por el equipo de toxicología de la DSyEA y otros que presentan problemáticas integrales que requieren un seguimiento exhaustivo a largo plazo y la articulación con diferentes organismos y efectores.

<sup>34</sup> Casos cuyas derivaciones a efectores se estén gestionando y se espera una resolución en el corto plazo.

<sup>35</sup> Casos en los que se hayan realizado todas las intervenciones posibles y articulado con el efector encargado de la resolución del caso o cuando hayan recibido el alta toxicológica.

<sup>36</sup> Casos detectados que no se haya podido re-contactar.

<sup>37</sup> Personas que se negaron a recibir las intervenciones ofrecidas o que se ausentan tres veces a un turno programado.

Desarrollo Social (áreas de niñez y adolescencia, y seguridad alimentaria), donde se coordinan intervenciones sobre los casos complejos relevados.

## **Acrónimos**

ACUMAR	Autoridad de Cuenca Matanza Riachuelo
AUH	Asignación Universal por Hijo
AySA	Agua y Saneamientos Argentinos S. A.
CAA	Código Alimentario Argentino
CABA	Ciudad Autónoma de Buenos Aires
CAC	Centro de Asistencia a la Comunidad
CMR	Cuenca Matanza Riachuelo
CNPhyV	Censo Nacional de Población, Hogares y Viviendas
CUD	Certificado Único de Discapacidad
DGIRS	Dirección de Gestión Integral de Residuos Sólidos
DNI	Documento Nacional de Identidad
DOT	Dirección de Ordenamiento Territorial
DSyEA	Dirección de Salud y Educación Ambiental
EISAAR	Evaluación Integral de Salud Ambiental en Áreas de Riesgo
EISAR	Evaluación Integral de Salud en Áreas de Riesgo
ENFR	Encuesta Nacional de Factores de Riesgo
IGN	Instituto Geográfico Nacional
INA	Instituto Nacional del Agua
INDEC	Instituto Nacional de Estadística y Censos
NBI	Necesidades Básicas Insatisfechas
PDLC	Planta Depuradora de Líquidos Cloacales
UREM	Urbanización Emergente
USAm	Unidad Sanitaria Ambiental
USM	Unidad Sanitaria Móvil

## **Fuentes consultadas**

- Dirección de Ordenamiento Territorial (DOT) de la Autoridad de Cuenca Matanza-Riachuelo (ACUMAR)
- Instituto Geográfico Nacional (IGN), <http://www.ign.gov.ar/>
- Instituto Nacional de Estadística y Censo (INDEC). Datos Censo 2010, [http://www.indec.gov.ar/nivel4\\_default.asp?id\\_tema\\_1=2&id\\_tema\\_2=41&id\\_tema\\_3=135](http://www.indec.gov.ar/nivel4_default.asp?id_tema_1=2&id_tema_2=41&id_tema_3=135)

- Municipalidad de Esteban Echeverría,  
<https://www.estebanecheverría.gob.ar/>
- Base de Datos Hidrológica - BDH -ACUMAR
- Código Alimentario Argentino, Artículo 982, Año 2007, Calidad de Agua de Consumo Proyecto de Resolución de Agente Contaminante-Límite de Vertido- Calidad de Agua - ACUMAR. ANEXO III: características y valores de parámetros asociados a los usos / objetivos de calidad establecidos y a establecer en forma progresiva para las aguas superficiales en la cuenca hídrica matanza riachuelo y sus sub-cuencas.
- Dirección de Fiscalización y Adecuación Ambiental, ACUMAR:  
<http://www.acumar.gob.ar/wp-content/uploads/2016/12/Ficha-Indicador-21.-Establecimientos-cr%C3%ADticos-identificados-y-adecuados.pdf>