

Dossier Nicole, La Matanza

Abril 2019



Dirección de Salud y Educación Ambiental (DSyEA)

salud@acumar.gov.ar

Resumen ejecutivo	3
Introducción	5
Fundamentación de selección del sitio	6
Datos del operativo EISAAR.....	7
Caracterización del sitio.....	7
Localización geográfica	7
Historia del barrio.....	8
Características generales.....	9
<i>Población.....</i>	<i>9</i>
<i>Necesidades Básicas Insatisfechas (NBI).....</i>	<i>10</i>
<i>Calidad habitacional.....</i>	<i>11</i>
<i>Servicios de Infraestructura.....</i>	<i>12</i>
<i>Educación.....</i>	<i>12</i>
<i>Empleo.....</i>	<i>14</i>
<i>Salud.....</i>	<i>14</i>
Riesgos ambientales	19
<i>Establecimientos declarados agentes contaminantes.....</i>	<i>19</i>
<i>Residuos.....</i>	<i>20</i>
<i>Riesgo Hídrico.....</i>	<i>22</i>
<i>Calidad Ambiental</i>	<i>22</i>
<i>Pasivos ambientales.....</i>	<i>24</i>
<i>Suelo.....</i>	<i>25</i>
Participación social.....	25
Evaluación toxicológica	26
Gestión de Casos	26
Acrónimos.....	29
Fuentes consultadas.....	29

Resumen ejecutivo

Las principales problemáticas ambientales detectadas en la Evaluación Integral de Salud Ambiental en Áreas de Riesgo (EISAAR) realizada entre marzo y junio de 2018 en el barrio Nicole, sito en el Municipio de La Matanza, están vinculadas a la falta de acceso a red cloacal (98,99% de los hogares relevados no poseen conexión a red pública de desagüe), al suministro eléctrico (en entrevistas comunitarias refirieron que los cortes son constantes y en algunos casos, prolongados), como así también al intenso y constante olor proveniente de la Coordinación Ecológica Área Metropolitana Sociedad del Estado (CEAMSE), a las inundaciones y al servicio de recolección de residuos.

Respecto a la calidad del agua subterránea, las mediciones indican que no es apta para consumo (excedencia de arsénico).

Se destaca el aumento de la población en la zona entre 2010 (5.319 habitantes según CNPHyV) y 2018 (5.625 habitantes estimados según EISAAR), lo cual implica un incremento del 5,75% de la población entre ambos años.

En el relevamiento 2018 se encontró 24,53% de hogares con hacinamiento crítico (en el censo 2010 era 18,63%), superior al promedio de los barrios relevados en 2017 en la CMR (14,93%).

Respecto al nivel de educación alcanzado, el 78,05% de los mayores de 25 años no han completado el nivel secundario. En relación al empleo de las personas de 18 a 65 años, se observó que el 43,82% no posee trabajo remunerado y el 21,25% posee trabajo informal.

Respecto a los problemas crónicos de salud que las personas refirieron, la presión arterial elevada o hipertensión aparece con mayor frecuencia (15,26%), levemente superior en relación a los datos relevados en 2017 en la CMR (14,79%). Los problemas de salud durante el último año más frecuentemente referidos fueron problemas dermatológicos (16%), tos o dificultad para respirar (14,10%), y diarreas (10,85%). El primer y tercer evento tuvieron una frecuencia mayor en Nicole que en el promedio de barrios relevados en 2017 en la CMR (9,78% en ambos casos), mientras que el segundo evento tuvo una frecuencia levemente menor en el barrio en relación al promedio citado (14,75%).

Se encontró asociación estadísticamente significativa ($p < 0,05$) entre la referencia de haber presentado tres o más episodios de diarrea en el último año y tener desagüe a pozo ciego, hoyo, entre otros; asimismo, se encontró asociación entre la referencia problemas dermatológicos y tener desagüe a

pozo ciego, hoyo, entre otros, como así también con la presencia de animales domésticos en el hogar.

Se destaca la presencia del complejo ambiental de la Coordinación Ecológica Área Metropolitana Sociedad del Estado (CEAMSE), del cual se refirieron olores constantes e intensos, en verano asfixiantes.

Para dar curso a la resolución de las problemáticas referidas por la población encuestada se articula con el Municipio y efectores locales, y se da continuidad a las intervenciones de casos detectados desde la USAm.

Introducción

En el presente documento se realiza una caracterización desde una perspectiva de salud ambiental del sitio donde la Dirección de Salud y Educación Ambiental (DSyEA) de la Autoridad de Cuenca Matanza Riachuelo (ACUMAR) realizó una Evaluación Integral de Salud Ambiental en Áreas de Riesgo (EISAAR). Se utilizan como principales fuentes secundarias la información del análisis de Riesgo Ambiental de Urbanizaciones Emergentes (UREM)¹ elaborado por la Dirección de Ordenamiento Territorial (DOT) de ACUMAR y datos del Instituto Nacional de Estadísticas y Censos (INDEC).

La puesta en marcha del operativo EISAAR depende del consenso con las jurisdicciones correspondientes para el abordaje de las comunidades, para asumir la resolución de los problemas encontrados y acordar las condiciones de derivación de los casos identificados según las necesidades que cada uno de ellos requiera. El abordaje comienza con la inserción en los barrios a partir de la identificación de informantes claves y la administración de entrevistas comunitarias para conocer la percepción que ellos tienen respecto de las problemáticas socio-sanitario ambientales del sitio. Luego se realiza un relevamiento puerta a puerta con el fin de administrar la pesquisa de vivienda, hogar y persona, la cual está orientada a obtener información referenciada de los habitantes del lugar sobre su salud, su situación socioeconómica, las condiciones habitacionales y las amenazas ambientales percibidas. A partir de estos resultados se evalúa la necesidad de tomar muestras biológicas y/o en el ambiente para buscar evidencia de impacto de la contaminación ambiental en la salud. Las problemáticas socio-sanitario-ambientales relevadas se abordan desde la estrategia de Gestión de Casos; las gestiones involucran al sistema de salud local y otros efectores municipales, provinciales o nacionales. Una vez finalizada la EISAAR, se da continuidad a las intervenciones para los casos detectados, tanto individuales como colectivos, desde las Unidades Sanitarias Ambientales (USAm) de la DSyEA. Estas acciones serán informadas periódicamente.

¹ Refiere a "aquellos barrios que se constituyen como respuesta y/o solución a la crisis habitacional que sufren sus habitantes al no poder acceder a la vivienda a través del mercado formal de tierras. Estos barrios se forman mediante distintas estrategias de ocupación del suelo y presentan diferentes grados de precariedad y hacinamiento, déficit en el acceso a los servicios públicos básicos y situación dominial irregular en la tenencia del suelo" (ACUMAR, 2017). Se consideran aquellos barrios formados como mínimo por ocho viviendas agrupadas o contiguas, y se distinguen tres tipologías de UREM en virtud de sus características urbanas: villas, asentamientos y conjuntos habitacionales.

Fundamentación de selección del sitio

El sitio a abordar fue definido a partir del análisis de variables seleccionadas con criterio sanitario ambiental, lo que permite obtener un puntaje de riesgo para cada barrio y elaborar un cronograma de intervención.

Tabla 1. Variables con mayor puntaje de riesgo, Nicole - La Matanza.

Variable	Puntaje	Riesgo
Total habitantes (INDEC)	0,6	Alto
Densidad habitantes (habitantes/hectáreas)	0,80	Muy Alto
Población menor de 6 años	1,00	Muy Alto
Hacinamiento crítico	1,00	Muy Alto
Vivienda tipo inconveniente	0,80	Muy Alto
Hogares sin baño	0,60	Alto
Niños en edad escolar que no asisten a un establecimiento educativo (6 y 12 años)	0,60	Alto
Capacidad de subsistencia	0,60	Alto
Materiales de la vivienda	0,80	Muy Alto
Piso de tierra o ladrillo suelto	0,60	Alto
Hogares conectados a la red de agua	0,80	Muy Alto
Hogares con conexión de agua dentro de la vivienda	0,80	Muy Alto
Hogares conectados a la red pública de desagüe	1,00	Muy Alto
Hogares con descarga a pozo ciego sin cámara séptica	0,80	Muy Alto
Hogares conectados a la red de gas	1,00	Muy Alto
Hogares cuyo combustible principal es leña o carbón	0,60	Alto
Establecimientos de educación inicial	1,00	Muy Alto
Vuelcos de establecimientos fiscalizados ² : plomo	0,75	Alto
Vuelcos de establecimientos fiscalizados: fenólicas	1,00	Muy Alto
Vuelcos de establecimientos fiscalizados: amonio	1,00	Muy Alto
Total vuelcos	1,00	Muy Alto
Recurrencia de inundaciones	1,00	Muy Alto
Índice de sumersión	1,00	Muy Alto
Distancia a cursos de agua	1,00	Muy Alto
Calidad de agua superficial: hidrocarburos totales	0,60	Alto
Calidad de agua subterránea: nitratos	0,60	Alto
Calidad de agua subterránea: arsénico	0,80	Muy Alto
Complejo ambiental	1,00	Muy Alto
Cercanía a zonas de actividad agrícola	1,00	Muy Alto
Plan Director AySA o ABSA	0,60	Alto

Fuente: Elaboración propia.

² Se analiza la mediana de los vuelcos efectuados entre 2015 y 2016 de todos los establecimientos fiscalizados, sean declarados agentes contaminantes o no, a una distancia no mayor a 2.000 metros.

Datos del operativo EISAAR

Tabla 2. Datos del relevamiento socio-sanitario-ambiental en Nicole, La Matanza

Fechas de realización del operativo	27 de marzo al 05 de junio 2018
Manzanas del sitio	74
Entrevistas comunitarias realizadas	04
Viviendas encontradas	1.208
Viviendas concretadas	655 (54,22% del total)
Viviendas no concretadas ³	553 (45,78% del total)
Hogares encontrados	693
Personas sobre las que se relevaron datos	3.050
Promedio de personas por hogar	4,40
Unidad Sanitaria Móvil (USM)	No

Fuente: Elaboración propia.

Caracterización del sitio

Localización geográfica

Figura 1. Nicole - La Matanza.



Fuente: Elaboración propia.

³ No se encontraron personas mayores de 18 años que pudieran responder y/o rechazaron la evaluación.

Tabla 3. Datos generales de Nicole - La Matanza

Ubicación en la CMR	Cuenca Media
Municipio	La Matanza
Localidad	Virrey del Pino
Radios censales	064279112; 064279201; 064279206; 064279206; 064279207; 064279208
Límites	Amado Nervo, una calle sin nombre, la traza del arroyo Morales, la traza de un brazo que se desprende del arroyo Morales, calle Sapaleri, y Juan M. Cabot
Superficie	50,19 hectáreas (ha)
Lugares de interés cercanos al barrio	Complejo Ambiental González Catán ⁴ , la Unidad 43 del Servicio Penitenciario Bonaerense González Catán-La Matanza, la futura traza continuación del Camino del Buen Ayre-Autopista J. D. Perón y el Cementerio Parque Jardín del Oeste
Vías principales	Juan M. Cabot que atraviesa el barrio vinculándolo con la Ruta 3, la calle Domingo Scarlatti y la Ruta Nacional 3-Av. Brig. Gral. Juan Manuel de Rosas, que si bien no se encuentran tan próximas al barrio, son las que poseen circulación de transporte público
Tipología según la DOT	Asentamiento ⁵
Accesibilidad en transporte público	Es limitada. Circula una sola línea de colectivo que atraviesa el barrio en su totalidad, pero que lo comunica sólo con Ruta 3 y con González Catán
Transitabilidad interna	Hay dos calles de asfalto (Comercio y Juan M. Cabor) una de las cuales se encuentra en muy mal estado. El resto es de tierra y mayoritariamente intransitable cuando llueve
Otros datos	El barrio linda con el arroyo Morales tras el cual se encuentra la Coordinación Ecológica Área Metropolitana Sociedad del Estado (CEAMSE)

Fuente: Elaboración propia.

Historia del barrio

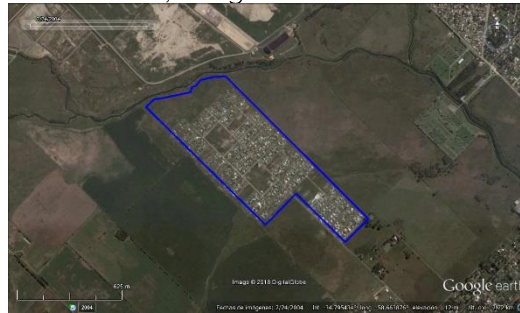
A continuación se presentan tres imágenes satelitales del barrio que evidencian el crecimiento de la población; fueron seleccionadas en función de los siguientes cortes temporales:

- Año 2004, primer año con disponibilidad de imágenes en alta definición.
- Año 2010, año del Censo Nacional de Población, Hogares y Vivienda (CNPHyV)
- Año 2018, imagen más actual disponible.

⁴ Recibe los residuos sólidos urbanos del partido de La Matanza. Allí funciona, desde 1998, la Planta de Tratamiento de líquidos lixiviados con capacidad para 500 metros cúbicos de estos efluentes al día.

⁵ Los terrenos se encuentran, en su mayoría, subdivididos en parcelas regulares que conforman manzanas; remite a una estrategia colectiva de ocupación de tierras, muchas veces acompañada de organizaciones sociales (DOT, 2017).

Figura 2. Nicole - La Matanza, imagen satelital del 2004. Soporte: Google Earth



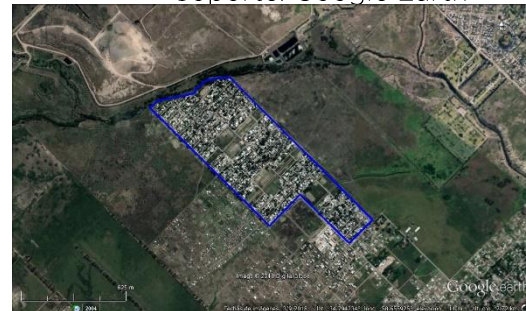
Fuente: Elaboración propia.

Figura 3. Nicole - La Matanza, imagen satelital del 2010. Soporte: Google Earth



Fuente: Elaboración propia.

Figura 4. Nicole - La Matanza, imagen satelital del 2018. Soporte: Google Earth



Fuente: Elaboración propia.

En las imágenes precedentes se observa que entre 2004 y 2018 se dio un proceso de densificación de la población.

Características generales

Población

Tabla 4. Población Nicole - La Matanza, según distintas fuentes.

	2010	2013	2018		Variación Porcentual 2010 (censo) - 2018 (estimada)
	Censo	DOT	Relevados en EISAAR	Población estimada por la DSyEA ⁶	
Total de habitantes	5.319	2.700	3.050	5.625	+5,75%
Densidad ⁷	105,98	53,80	60,77	112,07	+5,75%

Fuente: Elaboración propia según datos del CNPHYV 2010 y la EISAAR.

Tabla 5. Población por grupos de edad, Nicole - La Matanza.

Grupo etario	Censo 2010		EISAAR 2018	
	N	Porcentaje (%)	N	Porcentaje (%)
Menores de 6 años	1.023	19,23	483	15,84
6 a 14 años	1.143	21,49	662	21,70

⁶ Se estima la población total del barrio considerando la cantidad de personas relevadas en las viviendas concretadas (655) y extrapolando el dato a la cantidad total de viviendas (1.208).

⁷ Habitantes por hectáreas. Nicole tiene una superficie de 50,19 hectáreas.

Grupo etario	Censo 2010		EISAAR 2018	
	N	Porcentaje (%)	N	Porcentaje (%)
15 a 29 años	1.475	27,73	900	29,51
30 a 64 años	1.579	29,69	920	30,16
65 años y más	99	1,86	82	2,69
Sin datos	0	0,00	3	0,10
Total	5.319	100	3.050	100

Fuente: Elaboración propia según datos de la EISAAR.

Tabla 6. Hogares según tiempo de residencia en la vivienda. Nicole, La Matanza. N=693

Hogares según tiempo de residencia	Nicole	
	N	%
Menos de 1 año	35	5,05
De 1 a 5 años	118	17,03
De 6 a 10 años	153	22,08
11 y más años	385	55,56
No sabe/No contesta	2	0,29
Total	693	100

Fuente: Elaboración propia según datos de la EISAAR.

Necesidades Básicas Insatisfechas (NBI)

Tabla 7. Necesidades Básicas Insatisfechas desagregadas por indicador, Nicole - La Matanza.

	Nicole		CMR	
	Censo 2010 (%)	EISAAR 2018 (%) ⁸	Censo 2010 (%)	2017 (%) ⁹
Hogares con al menos un (1) indicador NBI ¹⁰	39,34	- ¹¹	11,16	- ¹¹
Hogares con hacinamiento crítico ¹²	18,63	24,53	4,71	14,93
Vivienda tipo inconveniente ¹³	24,26	-	4,09	-
Hogares sin baño	5,57	2,02	2,32	2,28
Niños en edad escolar que no asisten a establecimiento educativo (6 -12 años)	1,22	0,29	1,24	-
Capacidad de subsistencia ¹⁴	5,88	7,65	5,31	-

Fuente: Elaboración propia según datos del CNPhyV 2010 y la EISAAR.

El 43,15% (299) de los hogares relevados tuvieron como jefa de hogar a una mujer.

⁸ Total de hogares: 693. Total de niños de 6 a 12 años: 526.

⁹ Valor de los operativos EISAAR realizados en 2017.

¹⁰ Porcentaje de hogares con al menos un indicador NBI.

¹¹ No se puede calcular NBI total dado que uno de sus indicadores no se releva en la EISAAR.

¹² Hogares con tres o más habitantes por cuarto.

¹³ Pieza de inquilinato, pieza de hotel o pensión, casilla, local no construido para habitación o vivienda móvil (excluyendo casa y departamento). Se incluyen viviendas tipo rancho.

¹⁴ El indicador NBI 5 no se puede obtener del Censo 2010 por lo cual se construye una aproximación al mismo: porcentaje de jefes de hogar que no hayan completado la escuela primaria y que se encuentren desocupados.

Calidad habitacional

Tabla 8. Calidad de materiales de la vivienda y material predominante de los pisos, según CNPHyV 2010. Nicole - La Matanza.

	Nicole (%)	CMR (%)
Vivienda con materiales no resistentes ¹⁵	11,33	1,42
Tierra o ladrillo suelto como material predominante de pisos	8,94	1,26

Fuente: Elaboración propia en base al CNPHyV 2010.

El barrio no se encuentra dentro del Convenio Marco de Soluciones Habitacionales (2010).

Tabla 9. Calidad de materiales del hogar según datos relevados en la EISAAR 2018, Nicole - La Matanza.

	Nicole 2018		CMR 2017 (%)
	N	%	
Paredes chapa	7	1,01	2,71
Paredes madera	55	7,94	6,83
Paredes de desecho	4	0,58	3,73
Hogares sin piso de material	57	8,23	5,99

Fuente: Elaboración propia según datos de la EISAAR.

Se destaca la presencia de cuatro (4) hogares con materiales de desecho en sus paredes lo cual implica un riesgo para la salud de las personas que allí habitan. A su vez se destaca que, según refirieron las personas encuestadas, 38 de los 57 hogares que no tienen piso de material están contruidos sobre terreno rellenado.

Tabla 10. Hogares con baño compartido, Nicole - La Matanza.

	Censo 2010		Nicole 2018		CMR 2017 (%)
	Nicole (%)	CMR (%)	Total	%	
Hogares con baño compartido	7,18	4,7	31	4,47	6,65

Fuente: Elaboración propia en base al CNPHyV 2010 y datos de la EISAAR.

¹⁵ El INDEC categoriza los materiales predominantes de pisos, paredes y techos de la vivienda en función de su solidez, resistencia y capacidad de aislamiento térmico, hidrófugo y sonoro; se utiliza para la ponderación la categoría número IV establecida por el INDEC, la cual determina si la vivienda presenta materiales no resistentes al menos en uno de los componentes constitutivos.

Servicios de Infraestructura

Tabla 11. Servicios en el barrio, según distintas fuentes, Nicole - La Matanza.

	Censo 2010		EISAAR 2018			
	Nicole (%)	CMR (%)	Pesquisa		Entrevistas comunitarias	
			Total	%	Estado del servicio	Problemas referidos
Conexión a una red de pública de agua	57,93	75,40	657	94,81	Red de Agua y Saneamientos Argentinos (AySA)	No refirieron problemas
Hogares que poseen conexión de agua dentro de la vivienda	61,04	86,96				
Conexión a la red pública de desagüe cloacal	1,29	46,07	7	1,01	No hay red cloacal	-
Hogares que poseen baño con descarga a pozo sin cámara séptica	40,36	22,44	354	51,08		-
Hogares conectados a la red de gas	0,58	63,07	-	-	No hay red de gas natural	No refirieron problemas
Hogares utilizan leña y/o carbón como principal combustible	1,08	0,19	2	0,29		
Luz eléctrica	-	-	-	-	Red de Edesur hasta la calle 20; conexiones clandestinas entre calle 20 y arroyo Morales	Cortes constantes de suministro, algunos prolongados. Fluctuación de tensión.

Fuente: Elaboración propia en base al CNPhyV 2010 y datos de la EISAAR.

Se relevó que el 5,19% de los hogares no poseen conexión a una red pública de agua; a su vez, el 51,08 % de los hogares relevados poseen descarga a pozo sin cámara séptica, lo cual aumenta la posibilidad de contaminación bacteriana del agua de pozo por filtración a las napas de agua subterránea.

Educación

Según fuentes relevadas previo al operativo, dentro del barrio se localiza una escuela primaria. En las entrevistas comunitarias refirieron que, además, hay un jardín comunitario y una escuela secundaria técnica. Los niños concurren a dichos establecimientos educativos, pero refirieron que son insuficientes y hay problemas de escases de matrícula.

Tabla 12. Educación según CNPhyV 2010, Nicole - La Matanza.

	Nicole (%)	CMR (%)
Jefes de hogar sin secundario completo	89,01	63,35
Inasistencia escolar (4 a 17 años)	12,62	7,13

Fuente: Elaboración propia en base al CNPhyV 2010.

Tabla 13. Educación según EISAAR 2018, Nicole - La Matanza.

	Nicole 2018		CMR 2017 (%)
	N	(%)	
Analfabetismo en personas de 10 años y más (N=2.253)	40	1,78	2,76
Mayores de 3 años que nunca asistieron a establecimiento educativo (N=2.815)	90	3,20	2,92
Niños/as entre 6 y 12 años que no asisten a establecimiento educativo (N=526)	2	0,38	1,93

Fuente: Elaboración propia según datos de la EISAAR.

En relación a los dos (2) menores entre 6 y 12 no escolarizados, uno (1) de ellos tiene una discapacidad que no permite su incorporación al sistema educativo; por tanto, al dispositivo de Gestión de Casos ingresó un (1) menor entre 6 y 12 años sin escolarización. A su vez, ingresaron al dispositivo antes mencionado 10 menores de 6 años y 58 entre 13 y 18 años que no estaban escolarizados. Para lograr su inclusión al sistema educativo, el equipo de Gestión de Casos articuló con la Jefatura Regional de La Matanza.

Tabla 14. Máximo nivel de educación alcanzado en personas de 25 años y más según sexo, Nicole - La Matanza. Año 2018 N=1.239

	Total		Mujeres		Varones		CMR 2017 (%)
	N	%	N	%	N	%	
Sin instrucción	24	1,94	11	1,71	13	2,19	2,48
Primario incompleto	252	20,34	141	21,86	111	18,69	17,31
Primario completo	430	34,71	204	31,63	226	38,05	28,94
Secundario incompleto	261	21,07	146	22,64	115	19,36	21,49
Secundario completo	226	18,24	120	18,60	106	17,85	22,49
Terciario/universitario incompleto	28	2,26	14	2,17	14	2,36	3,04
Terciario/universitario completo	9	0,73	6	0,93	3	0,51	2,83
Educación especial	3	0,24	1	0,16	2	0,34	0,39
Sin datos	6	0,48	2	0,31	4	0,67	1,03
Total	1.239	100	645	100	594	100	100

Fuente: Elaboración propia según datos de la EISAAR.

Empleo

Tabla 15. Situación de empleo en personas de 18 a 65 años según sexo, Nicole - La Matanza. N=1.595

Trabajo remunerado		Total		Mujeres		Varones		CMR 2017 (%)
		N	%	N	%	N	%	
No		699	43,82	520	62,28	179	23,55	39,92
Sí	Formal	229	14,36	54	6,47	175	23,03	22,62
	Informal	339	21,25	109	13,05	230	30,26	18,71
	Independiente	310	19,44	146	17,49	164	21,58	17,45
	Sin Datos	17	1,07	5	0,60	12	1,58	0,25
Sin datos		1	0,06	1	0,12	0	0,00	1,05
Total		1.595	100	835	100	760	100	100

Fuente: Elaboración propia según datos de la EISAAR.

Tabla 16. Actividades de riesgo toxicológico realizadas por hogar, Nicole - La Matanza. N=693

Actividades de riesgo	Nicole 2018		CMR 2017 (%)
	N	%	
Acarreo y/o acopio chatarra	18	2,60	1,60
Acarreo y/o acopio de cartón	19	2,74	1,69
Fundición de metales	8	1,15	0,81
Quema de cables	8	1,15	1,16
Reciclado de baterías	3	0,43	0,58

Fuente: Elaboración propia según datos de la EISAAR.

En 11 de los 25 hogares donde las personas refirieron realizar por lo menos una de estas actividades de riesgo, viven menores de 6 años.

Salud

Dentro del barrio se encuentra la Unidad de Salud Barrio Nicole. Además, los vecinos concurren al Hospital Interzonal Dr. Diego Paroissien de González Catán (Km. 21 de Ruta 3), a la Sala Dr. Rocca de Oro Verde, y al Hospital Zonal General de Agudos González Catán kilómetro 32 "Simplemente Evita" (kilómetro 32 de Ruta 3), todos ellos en el Municipio de La Matanza.

Problemas de salud referidos por la población del barrio

En cuanto a la percepción de salud, en las entrevistas comunitarias se refirió como principal problema las enfermedades respiratorias y dermatológicas. Se mencionó el caso de un niño que tuvo un paro respiratorio debido al olor de la Coordinación Ecológica Área Metropolitana Sociedad del

Estado (CEAMSE) y que esa familia se tuvo que mudar. Además, se refirió que falleció un niño luego de meterse al arroyo.

En las tablas siguientes se presenta la información relevada en la pesquisa de población, hogar y vivienda.

Tabla 17. Distribución porcentual de los eventos de salud-enfermedad que se presentaron en algún miembro del hogar, Nicole - La Matanza. N= 693

	Nicole 2018		CMR 2017 (%)
	N	%	
Pérdidas de embarazos	71	10,25	11,80
Recién nacidos bajo peso (<2.500 gramos)	40	5,77	5,58
Recién nacidos pretérmino	56	8,08	9,43
Muertes por cáncer	18	2,60	4,38
Muertes por enfermedad respiratoria	9	1,30	2,41
Muertes por infarto o Accidente Cerebro Vascular (ACV)	17	2,45	2,71
Muertes por accidente de tránsito	5	0,72	2,61
Muertes por caída de altura	3	0,43	0,82
Muertes por incendio o quemaduras	4	0,58	0,67
Muertes por ahogamiento	1	0,14	0,35

Fuente: Elaboración propia según datos de la EISAAR

El 78,82% (2.404) de las personas manifestó no tener cobertura de salud por obra social, prepaga o privada. Por otro lado, el 19,21% (586) de las personas presentaron controles de salud insuficientes¹⁶, de los cuales 21 son menores de 6 años. De estos últimos, tres (3) no ingresaron dispositivo de Gestión de Casos porque no pudieron ser localizados para realizar las gestiones correspondientes o bien porque se constató luego de finalizar el operativo EISAAR que presentaban controles adecuados de salud¹⁷, mientras que los restantes 18 menores de 6 años fueron derivados al dispositivo de Gestión de Casos. A su vez, luego de finalizar la evaluación socio-sanitaria ambiental en el barrio, el equipo de la USAm detectó cuatro (4) menores de 6 años con controles inadecuados de salud, motivo por el cual ingresaron al dispositivo Gestión de Casos, sumando en total 22 menores de 6 años incorporados al positivo por controles inadecuados de salud.

¹⁶ Control de salud suficiente: de 0 a 6 meses mensual, de 6 meses a 1 año bimensual, entre 1 y 2 años trimestral, entre 2 y 3 años semestral, entre los 3 y 18 años anual y a partir de los 18 años cada dos años.

¹⁷ Dos (2) menores de 6 años no pudieron ser localizados para realizar las gestiones correspondientes porque se mudaron, y uno (1) tenía controles adecuados de salud al momento de contactarlos luego del operativo EISAAR.

Tabla 18. Personas mayores de 18 años que manifestaron fumar tabaco, Nicole - La Matanza. N=1.665

EISAAR		Encuesta Nacional de Factores de Riesgo (ENFR) ¹⁸			
Nicole 2018		CMR 2017 (%)	Buenos Aires (%)	CABA (%)	Argentina (%)
N	%				
372	22,34	23,01	25,80	24,30	25

Fuente: Elaboración propia según datos de la EISAAR y ENFR.

A continuación se presentan las frecuencias de problemas de salud referidos por las personas entrevistadas sobre los integrantes de los hogares relevados.

Tabla 19. Problemas de salud referidos de personas de 18 años y más, Nicole - La Matanza¹⁹. N=1.665

Patologías ²⁰	Nicole	CMR 2017	Buenos Aires	CABA	Argentina
	%	%	%	%	%
Hipertensión	15,26	14,79	34,50	28,50	34,10
Diabetes	5,41	5,70	9,80	8,20	9,80
Colesterol elevado	3,96	5,44	30,40	27,90	29,80
Ataque Cardíaco	1,92	1,84	3,00	4,20	3,80
Accidente cerebro vascular (ACV)	1,68	1,32	2,10	2,10	1,90

Fuente: Elaboración propia según datos de la EISAAR y la ENFR.

Tabla 20. Problemas de salud referidos en el último año según grupos de edad, Nicole - La Matanza. N= 3.050²¹

	Menores de 6		6 a 14		15 a 29		30 a 64		65 y más		Total general		CMR 2017 (%)
	N	%	N	%	N	%	N	%	N	%	N	%	
Tos o dificultad para respirar	90	18,63	86	12,99	101	11,22	134	14,46	18	21,95	430	14,10	14,75
Tos o dificultad para respirar 3 o más episodios	41	8,49	41	6,19	33	3,67	51	5,54	5	6,10	171	5,61	6,75

¹⁸ Porcentajes de población (muestra) en la Encuesta Nacional de Factores de Riesgo (ENFR): 18-24: 13,4%; 25-34: 21,7%; 35-49: 27,8%; 50-64: 20,4%; 65 y más: 16,6%; población total mayor a 18 años: 32.365. Porcentajes de población de las EISAAR 2017: 18-24: 28,9%; 25-34: 23,8%; 35-49: 26,1%; 50-64: 14,4%; 65 y más: 6,7%; población total mayor a 18 años: 21.480.

¹⁹ Los datos de Argentina, Buenos Aires y CABA corresponden a la tercera Edición de la Encuesta Nacional de Factores de Riesgo (ENFR), Año 2013. Los datos de la CMR corresponden al total de operativos EISAAR 2017.

²⁰ Aunque el ataque cardíaco (infarto) y el accidente cerebro vascular (ACV) son eventos agudos, se incluyen en esta tabla junto con eventos de salud crónicos dado que suelen ser consecuencia de estos eventos o factores de riesgo cardiovasculares tales como la hipertensión arterial, la diabetes y el colesterol elevado, entre otros.

²¹ En la tabla 5 se presentan la siguiente información sobre población por grupos de edad:

Menores de 6 años: 483;
 6 a 14 años: 662;
 15 a 29 años: 900;
 30 a 64 años: 920;
 65 años y más: 82.
 Sin datos: 3.

	Menores de 6		6 a 14		15 a 29		30 a 64		65 y más		Total general		CMR 2017 (%)
	N	%	N	%	N	%	N	%	N	%	N	%	
Diarreas	87	18,01	81	12,24	62	6,89	92	9,89	9	10,98	331	10,85	9,78
Diarreas 3 o más episodios	27	5,59	24	3,63	20	2,22	29	3,15	2	2,44	102	3,34	4,66
Parásitos	43	8,90	49	7,40	21	2,33	14	1,52	1	1,22	128	4,20	3,80
Problemas dermatológicos	87	18,01	143	21,60	128	14,22	119	12,93	11	13,41	488	16,00	9,78
Caída de altura	0	0,00	2	0,30	1	0,11	6	0,65	1	1,22	10	0,33	0,28
Intoxicación por plomo	0	0,00	0	0,00	0	0,00	0	0,00	0	0,00	0	0,00	0,36

Fuente: Elaboración propia según datos de la EISAAR.

De las 756 personas que refirieron tener alguna enfermedad aguda o crónica, 164 informaron no haber recibido asistencia médica; de ellas 133 aceptaron ingresar a la estrategia de Gestión de Casos y el equipo de la USAm realiza las gestiones correspondientes para que puedan acceder a las consultas médicas que requieren. En este sentido, se realizó una reunión de articulación con la Región Sanitaria Municipal Número I para designar como efectores de salud de referencia la Unidad de Salud Nicole y Hospital Materno Infantil Dr. José Equiza. Posteriormente se efectuó una reunión con la Trabajadora Social de la Unidad de Salud designada para acordar el circuito de derivación.

Por otro lado, 0,52% (16) refirieron algún tipo de cáncer.

Tabla 21. Situación de vacunación según referencia de la persona entrevistada en cada hogar, Nicole - La Matanza. N=3.050

	Nicole 2018						CMR 2017 (%)
	Menores de 6 años		6 a 11 años		Población general		
	N	%	N	%	N	%	
Carnet de vacunación incompleto	1	0,21	3	0,66	71	2,33	4,90
No tiene carnet	1	0,21	2	0,44	218	7,15	5,47
Carnet completo	481	99,59	450	98,90	2.761	90,52	87,83
Sin datos	0	0,00	0	0,00	0	0,00	1,81
Total	483	100	455	100	3.050	100	100

Fuente: Elaboración propia según datos de la EISAAR.

Respecto a los siete (7) menores de 11 años de quienes se informó en la encuesta realizada en el hogar que no tenían carnet de vacunación o lo tenían incompleto, tres (3) de ellos no pudieron ser localizados para confirmar la situación referida por la persona del hogar entrevistada, y por tal motivo no

ingresaron al dispositivo Gestión de Casos, siendo cuatro (4) el total de menores de 11 años derivados por calendario de vacunación incompleto; al respecto, el equipo de la USAm gestionó turnos en la Sala Barrio Nicole.

Tabla 22. Asociación de eventos de salud-enfermedad y factores ambientales en Nicole - La Matanza²².

Evento	Factor de exposición	Odds ratio	Intervalo de Confianza		p
Asma - Enfisema - Bronquitis crónica (EPOC)	No tener piso de material	0,577	0,251	1,327	0,190
	Tener terreno rellenado	1,102	0,700	1,736	0,675
	Paredes de chapa, madera o desecho	0,408	0,165	1,008	0,045
	Alguien fuma en el hogar	0,950	0,640	1,410	0,799
	La persona fuma	0,705	0,387	1,284	0,251
Dificultad para respirar y/o tos (3 o más episodios en el último año)	No tener piso de material	1,311	0,800	2,150	0,282
	Tener terreno rellenado	0,338	0,246	0,464	0,000
	Paredes de chapa, madera o desecho	0,662	0,363	1,205	0,174
	Alguien fuma en el hogar	0,684	0,484	0,965	0,030
	La persona fuma	0,857	0,494	1,486	0,581
Diarreas (3 o más episodios en el último año)	Tener terreno rellenado	0,330	0,219	0,496	0,000
	Tener desagüe a pozo ciego, hoyo, entre otros	2,631	1,675	4,131	0,000
Parásitos	Tener terreno rellenado	1,061	0,693	1,622	0,786
	Tener desagüe a pozo ciego, hoyo, entre otros	0,906	0,636	1,291	0,584
	Tener animales domésticos	0,828	0,550	1,247	0,366
Problemas dermatológicos	Tener terreno rellenado	0,624	0,503	0,774	0,000
	Paredes de chapa, madera o desecho	0,807	0,572	1,139	0,221
	No tener agua de red	0,841	0,525	1,347	0,470
	Tener desagüe a pozo ciego, hoyo, entre otros	1,352	1,111	1,646	0,003
	Tener animales domésticos	1,426	1,107	1,838	0,006

Fuente: Elaboración propia según datos de la EISAAR.

Como se observa en la tabla precedente, en Nicole se encontró asociación estadísticamente significativa ($p < 0,05$) entre la referencia de haber presentado tres o más episodios de diarrea en el último año y tener desagüe a pozo ciego, hoyo, entre otros; asimismo, se encontró asociación entre la referencia problemas dermatológicos y tener desagüe a pozo ciego, hoyo,

²² Odds Ratio (OR): Medida de asociación entre un factor de riesgo y la enfermedad que resulta del cociente entre el Odds del grupo expuesto sobre el Odds del grupo no expuesto, siendo un odds una forma alternativa de expresar la posibilidad de ocurrencia de un evento de interés o de presencia de una exposición. Analiza ante un grupo de personas enfermas en comparación con las no enfermas, cuántas veces más frecuente fue la exposición al factor de riesgo analizado. La razón de momios u Odds Ratio, se presenta con un nivel de confianza del 95%, que estima la variación posible de resultados asumiendo una influencia del azar en el resultado de hasta el 5%. Si el valor de OR es cercano a 1, quiere decir que la prevalencia entre expuestos y no expuestos al factor analizado es la misma. En el caso de que el $OR < 1$, la prevalencia entre los expuestos se considera menor que en no expuestos y en el caso contrario con un $OR > 1$ se interpreta que la prevalencia fue mayor en el grupo expuesto.

entre otros, como así también con la presencia de animales domésticos en el hogar.

Riesgos ambientales

Establecimientos declarados agentes contaminantes

Tabla 23. Establecimientos agentes contaminantes entre 0 y 1.000 metros de Nicole - La Matanza.

Total de establecimiento declarados agentes contaminantes ²³	1
Establecimientos agentes contaminantes de seguimiento particular ²⁴	0
Establecimientos agentes contaminantes no críticos ²⁵	1

Fuente: Elaboración propia.

Tabla 24. Establecimientos no críticos y distancia a Nicole - La Matanza.

Establecimiento	Distancia	Rubro / Actividad
CANTERA ARROYO MORALES	Entre 101 y 400 metros	Cantera

Fuente: Elaboración propia.

Figura 5. Nicole - La Matanza, y establecimientos no críticos. Soporte: Google Earth.



Fuente: Elaboración propia.

²³ "Todo establecimiento que se encuentre radicado en el ámbito de la Cuenca Matanza Riachuelo conforme lo previsto en el artículo 1º de la Ley N° 26.168, que genere emisiones gaseosas o residuos sólidos en contravención a la legislación aplicable o que no permita preservar o alcanzar los objetivos de calidad fijados para los mismos, o que no cumpla con los límites establecidos en la Tabla Consolidada de Límites Admisibles para Descargas de Efluentes Líquidos establecidos por la Resolución ACUMAR N° 1/2007 y sus modificatorias" (ACUMAR, 2017).

²⁴ "Establecimientos industriales, de servicios o agrícola-ganaderos que requieren un seguimiento y control más detallado por considerarse de mayor relevancia ambiental y potencialmente contaminantes. Para éstos, se diseñó un Plan de Seguimiento con el fin de realizar una secuencia planificada de acciones de evaluación, observaciones y mediciones de los procesos. Garantizando que se cumplan con las medidas de mitigación correspondientes, cuando se detecten impactos negativos que violen normas, criterios o políticas de protección y conservación del ambiente" (ACUMAR, 2017).

²⁵ Aquellos declarados agentes contaminantes que no son de seguimiento particular ni se localizan en Dock Sud.

Residuos

Respecto a los lugares de disposición de residuos²⁶, dentro de los límites del barrio se localizan seis (6) puntos de arrojó, y a menos de 100 metros se localiza un complejo ambiental de la Coordinación Ecológica Área Metropolitana Sociedad del Estado (CEAMSE). Asimismo, entre 1.100 y 1.600 metros se localizan cinco (5) puntos de arrojó.

Figura 6. Nicole - La Matanza, y lugares de disposición de residuos. Soporte: Google Earth.



Fuente: Elaboración propia.

En las entrevistas comunitarias se refirió que en el barrio el olor proveniente del CEAMSE es constante y muy intenso. En verano por momentos es asfixiante.

Tabla 25. Residuos domiciliarios y limpieza de sectores comunes, según datos relevados en las entrevistas comunitarias, Nicole - La Matanza.

Servicio de recolección	Sí
Prestador	Municipio
Frecuencia	Tres veces por semana
Principales problemáticas referidas	El camión no circula entre el arroyo y la calle 18, por lo que arrojan la basura directamente al curso de agua; además se conforman numerosos puntos de arrojó y micro basurales por todo el barrio, principalmente en los espacios verdes
Limpieza de márgenes	No hay cooperativa de limpieza de márgenes
Limpieza de calles	No hay cooperativa de limpieza

Fuente: Elaboración propia.

²⁶ Se considera como factor de riesgo dado que la acumulación de residuos conlleva la aparición de roedores y otras plagas que pueden afectar la salud de la población. La Dirección de Gestión Integral de Residuos Sólidos (DGIRS) de ACUMAR clasificó los lugares de acumulación de residuos según el volumen estimado de los mismos al momento de detectar el sitio: puntos de arrojó de 0-15 m³; micro basural de 15-500 m³; basural de 500-15.000 m³, y más de 15.000 m³ macro basural.

A continuación, se presenta información relevada en la EISAAR referida a la presencia de roedores en la zona y prácticas de riesgo en el manejo de la basura.

Tabla 26. Prácticas de riesgo relacionadas con la basura en los hogares, Nicole - La Matanza. N=693

	Nicole 2018		CMR 2017 (%)
	N	%	
Hogares cuyos integrantes han afirmado que acumulan basura fuera del terreno	182	26,26	27,99
Hogares cuyos integrantes han afirmado que queman basura fuera del terreno	48	6,93	4,36
Hogares cuyos integrantes han afirmado que acumulan basura dentro del terreno	44	6,35	2,49
Hogares cuyos integrantes han afirmado que queman basura dentro del terreno	19	2,74	3,45
Hogares cuyos integrantes han afirmado haber observado ratas, ratones y/o lauchas alguna vez	517	74,60	74,00

Fuente: Elaboración propia según datos de la EISAAR.

En ocho (8) de los 19 hogares donde se quema basura dentro del terreno, como así también en 29 de los 44 hogares donde se acumula residuos dentro del terreno, hay por lo menos un (1) menor de 6 años.

Tabla 27. Presencia de roedores, según información obtenida en entrevistas comunitarias, Nicole - La Matanza.

Presencia de roedores en la zona	Acciones realizadas	Observaciones
Sí	No hubo campañas de desratización	Refirieron que hay gran cantidad y de gran tamaño; atribuyen su presencia a la cercanía del barrio con el complejo ambiental de la CEAMSE y a los puntos de arrojado en el barrio

Fuente: Elaboración propia.

Riesgo Hídrico

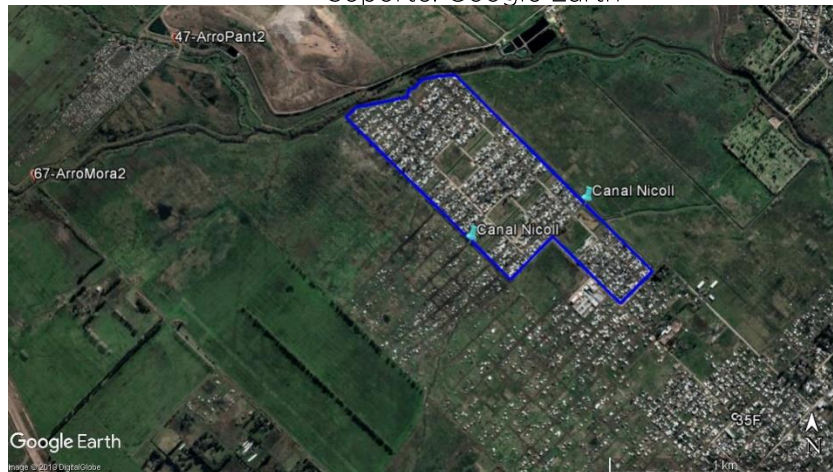
Tabla 28. Riesgo de inundación, según distintas fuentes de información.

	Instituto Geográfico Nacional (IGN)	DOT ACUMAR	Entrevistas comunitarias
Barrio en zona inundable	No ²⁷	Si ²⁸	En 2014 fue la última inundación grande. Desde entonces, sólo se inundan las viviendas lindantes con el arroyo cuando llueve de forma prolongada; generalmente tienen que ser evacuadas

Fuente: Elaboración propia.

Calidad Ambiental

Figura 7. Imagen satelital de Nicole - La Matanza, y Estaciones de monitoreo. Soporte: Google Earth



Fuente: Elaboración propia.

Tabla 29. Calidad de agua superficial, Nicole - La Matanza.

Ubicación en la CMR	Cuenca Media ²⁹
Cursos de agua cercanos	Arroyo Morales y Canal Nicole
Distancia a curso de agua más cercano	0 metros
Estación de monitoreo de agua superficial más cercana	67-ArroMora2 (34°47'38.72"S, 58°40'43.60"O), ubicada a 1.300 metros, el arroyo Morales antes del afluente del arroyo Pantanoso; 47-ArroPant2 (34°47'19.47"S; 58°40'19.58"O), ubicada a 800 metros del barrio en la desembocadura el arroyo Pantanoso
Monitoreo de la estación	Desde 2008

Fuente: Elaboración propia.

²⁷ El barrio se ubica por debajo de los cinco metros sobre el nivel del mar.

²⁸ El barrio se encuentra por debajo de la cota mínima de inundación.

²⁹ Se consideró que la gente del barrio podría tener interacción con el agua superficial de la zona por contacto directo. De todas formas, se analizaron algunos parámetros específicos considerando su potencial efecto sobre la salud si se estableciera un contacto directo con el agua. Los resultados obtenidos para estos parámetros fueron comparados con los valores de referencia asociados al uso II: "Apta para actividades recreativas c/contacto directo"; contemplados en el Anexo II de la Resolución ACUMAR N°46/2017, mediante la cual se regulan los Límites de Vertido, Usos y Objetivos de Calidad del Agua y la Declaración de Agente Contaminante. Se analizó la mediana de los resultados obtenidos en la estación de monitoreo próxima al barrio.

Tabla 30. Parámetros medidos en la estación 67-ArroMora2 y comparación con valores máximos para uso II.

Parámetro		Unidad de medida	Límite aceptado para uso II	67-ArroMora2 Nov15-Nov16 ³⁰
Físico-químicos	Nitrógeno Amoniacal	mg NH4+/l	3	0,37
Inorgánicos	Cromo total	mg Cr/l	0,05	0,003
Orgánicos y Microbiológicos	Hidrocarburos totales	mg/l	0,05	0,3
	Coliformes Fecales	UFC/100 ml	150	-

Fuente: Elaboración propia.

Tabla 31. Parámetros medidos en la estación 47-ArroPant2 y comparación con valores aceptados para uso II

Parámetro		Unidad de medida	Límite aceptado para uso II	67-ArroPant2 Nov15-Nov16 ³¹
Físico-químicos	Nitrógeno Amoniacal	mg NH4+/l	3	0,51
Inorgánicos	Cromo total	mg Cr/l	0,05	0,003
Orgánicos y Microbiológicos	Hidrocarburos totales	mg/l	0,05	0,3
	Coliformes Fecales	UFC/100 ml	150	-

Fuente: Elaboración propia.

Según los parámetros analizados, los datos de ambas estaciones de monitoreo no muestran peligrosidad para la población del barrio si la misma tuviera contacto directo con el agua. Respecto a hidrocarburos totales, en ninguna de las siete campañas se detectaron valores superiores al límite de cuantificación (0,3 mg/l).

Tabla 32. Calidad de agua subterránea³², Nicole - La Matanza.

Pozo de monitoreo de agua subterránea más cercano	ACUMAR-035F (34°48'11.25"S, 58°38'43.77"O)
Distancia	700 metros
Acuífero	Freático
Monitoreo de la estación	Instituto Nacional del Agua (INA)

Fuente: Elaboración propia.

Tabla 33. Parámetros medidos en el pozo de agua subterránea ACUMAR-035F y comparación con valores máximos para consumo humano.

Parámetro	Unidad de medida	Límite aceptado para consumo CAA	ACUMAR-035F - Freático 2014, 2015, 2016
Nitrato	<45	8,9	<45
Nitrógeno Amoniacal	<0,2	0,05	<0,2

³⁰ Siete (7) campañas de monitoreo a cargo de la empresa EVARSA.

³¹ Siete (7) campañas de monitoreo a cargo de la empresa EVARSA.

³² Se seleccionan tres parámetros, nitrato, nitrógeno amoniacal y arsénico, como indicadores de calidad del agua subterránea; se realizan promedios a partir de los resultados obtenidos entre los años 2014, 2015 y 2016, y se utilizan como valor de referencia los niveles establecidos por el Código Alimentario Argentino (CAA) para determinar la calidad del agua subterránea que dicha población puede llegar a consumir, si accede al agua de pozo. Cabe mencionar que sólo se analizaron parámetros físico-químicos, ya que no se dispone de parámetros bacteriológicos.

Parámetro	Unidad de medida	Límite aceptado para consumo CAA	ACUMAR-035F - Freático 2014, 2015, 2016
Arsénico	<0,05	0,1536	<0,05

Fuente: Elaboración propia.

El arsénico no cumple con el valor de referencia para agua de consumo. Este elemento es reconocido como carcinogénico en seres humanos; está demostrado que la exposición a niveles superiores a 0,05 mg/l de arsénico aumenta el riesgo de contraer cáncer de piel, hígado o vejiga; asimismo, por la exposición a concentraciones superiores a los 0,3 mg/l, el arsénico puede producir despigmentación de la piel y la aparición de callosidades en palmas y plantas (HACRE), y la exposición a niveles muy elevados puede ser fatal. Dada la importancia del Arsénico, se adjunta a continuación un detalle de las mediciones realizadas en este pozo, las cuales superan en su totalidad el valor de referencia.

Tabla 34. Detalle de Mediciones de Arsénico en el pozo ACUMAR-035F.

Fecha	15/04/2014	14/08/2014	22/10/2014	05/03/2015	22/02/2016
Arsénico (mg/ml)	0,109	0,154	0,188	0,204	0,113

Fuente: Elaboración propia.

Pasivos ambientales

En relación a los pasivos ambientales³³, entre 900 y 1.500 metros se localizan tres (3) cementerios de automóviles y a más de 1.100 metros se localizan 13 cavas.

³³ Los pasivos ambientales son definidos por la Dirección de Ordenamiento Territorial (DOT) de ACUMAR como "aquellos sitios en los que se desarrollaron actividades, ya sea de carácter público o privado, que han provocado deterioros en los recursos naturales y de los ecosistemas, representando un riesgo permanente y/o potencial para la salud y la integridad física de la población y han sido abandonados por los responsables ante la Ley, convirtiéndose en una deuda ambiental".

Figura 8. Nicole – La Matanza, y pasivos ambientales. Soporte: Google Earth.



Fuente: Elaboración propia.

Suelo

Teniendo en cuenta la zonificación del Municipio se observa que el barrio está catalogado como uso de suelo productivo intensivo y residencial. Desde las imágenes satelitales, se visualizan áreas de actividad agrícola cercanas al barrio.

Tabla 35. Datos sobre suelo relevados en entrevistas comunitarias

	Sí/No	Observaciones
Terreno rellenado	Sí	-

Fuente: Elaboración propia.

Tabla 36. Características del suelo según datos relevados en la EISAAR, Nicole - La Matanza. N=693

	Nicole 2018		CMR 2017 (%)
	N	%	
Hogares sobre terreno rellenado	486	70,13	58,78
Hogares con huerta familiar	65	9,38	8,66

Fuente: Elaboración propia según datos de la EISAAR.

Participación social

Según refirieron en las entrevistas comunitarias, hay referentes comunitarios que articulan con el Municipio, pero no hay una estructura organizativa en el barrio.

En cuanto a las instituciones hay un Centro Comunitario donde desarrollan sus actividades la Unidad Sanitaria, el Jardín Comunitario El Rincón de Damián, al cual asisten niños de 2 a 5 años, una Unidad de Desarrollo Infantil/Casa del

Niño, donde concurren niños de 6 a 12 años, y el centro "Esperanza de Damián" para adolescentes de 13 a 17 años.

Por otro lado, hay tres (3) comedores; en uno de ellos, El Comedor de Mercedes, entregan viandas a la tarde y a la noche, además está el programa FinEs³⁴, Secundario con Oficio, Ropero comunitario, Enviñon y apoyo escolar. Asimismo, hay un Centro Comunitario en donde funcionan capacitaciones para cooperativas.

Evaluación toxicológica

Pendiente.

Gestión de Casos

Tabla 37. Casos que ameritaron intervenciones y/o seguimiento, Nicole - La Matanza.

Cantidad de casos detectados en la EISAAR	282
---	-----

Fuente: Elaboración propia.

En la siguiente tabla se especifican los motivos de ingreso al dispositivo de los casos detectados en Nicole³⁵.

Tabla 38. Cantidad de derivaciones realizadas a Gestión de Casos según motivo de derivación, Nicole - La Matanza.

Motivo de derivación	Población general	Menores 6 años
Controles de salud inadecuados en menores de 6 años	22	22
Enfermedades crónicas o agudas en el último año sin tratamiento	133	11
Gestión de Certificado Único de Discapacidad (CUD)	21	0
Gestión de Asignación Universal por Hijo (AUH)/por embarazo	11	2
Gestión de otras pensiones	3	0
Gestión de Documento Nacional de Identidad (DNI)	28	3
Niños de 4 y 5 años sin escolarizar	10	10
Niños de 6 a 12 años sin escolarizar	1	0
Niños de 13 a 18 años sin escolarizar	58	0
Carnet de vacunación incompleto en menores de 12 años	4	0

³⁴ Plan de finalización de estudios para mayores de 18 años. Fuente: <https://www.argentina.gob.ar/terminar-la-primaria-o-la-secundaria-con-el-plan-fines> Consultado en abril 2019.

³⁵ Cabe aclarar que se detalla la cantidad de derivaciones por cada problemática abordada, motivo por el cual el número no necesariamente corresponde con el total de casos, ya que una persona puede ser derivada por más de una problemática. Por otro lado, se informa que no se contabilizan los casos de personas que no aceptan la incorporación al dispositivo. Aquellos casos donde se vea vulnerado algún derecho de un menor de edad, ingresan al dispositivo aunque el mayor a cargo se rehúse, y se realizan las intervenciones correspondientes.

Motivo de derivación	Población general	Menores 6 años
Sospecha de intoxicación por plomo u otro contaminante	0	0
Exposición excesiva a plomo u otro contaminante	0	0
Otros motivos	21	0

Fuente: Elaboración propia.

Para dar curso a la resolución de los casos con problemáticas de salud referidas por la población encuestada, se derivaron a la Hospital Materno Infantil Dr. José Equiza, Hospital de Niños de San Justo, Hospital Zonal General de Agudos González Catán kilómetro 32 "Simplemente Evita", al Centro de Salud N°2 Dr. Domingo Rocca y a la Unidad de Salud Nicole.

Por otro lado, para la gestión de los casos en que se detectaron falta de documentación (DNI, CUD, AUH y otras pensiones), se articuló con la Administración Nacional de la Seguridad Social (ANSES) Virrey del Pino, con la Municipalidad de La Matanza Región Descentralizada Sur, con el programa nacional Estado en Tu Barrio³⁶, con el área de Trabajo Social de la Sala Barrio Nicole y del Hospital Materno Infantil Dr. José Equiza, y con el Centro de Acceso a Justicia (CAJ) La Matanza; con este último se realizó un operativo en mayo de 2018 en el Centro Cultural 26 de Julio del barrio Nicole, en el cual se derivaron los casos detectados para ser asesorados por los profesionales del CAJ.

El avance de las gestiones de derivación de los casos a los efectores locales a la fecha de elaboración de este informe, distribuidos según grupos de edad se puede observar en la siguiente tabla.

Tabla 39. Seguimiento de Casos. Nicole - La Matanza. Marzo 2019.

	Menores de 6 años		De 6 a 18 años		Mayores de 18 años		Embarazadas		Total	
	N	%	N	%	N	%	N	%	N	%
Total de derivaciones	42	100	99	100	136	100	5	100	282	100
En seguimiento ³⁷	1	2	5	5	1	1	0	0	7	2
En proceso de derivación ³⁸	0	0	0	0	0	0	0	0	0	0
Resueltos ³⁹	35	83	75	76	72	53	2	40	184	65

³⁶ El Estado en tu Barrio es un programa nacional que acerca los servicios del Estado a todo el país. Fuente: <https://www.argentina.gob.ar/elestadoentubarrio/preguntas-frecuentes> Consultado en marzo 2019.

³⁷ Casos en seguimiento por el equipo de toxicología de la DSyEA y otros que presentan problemáticas integrales que requieren un seguimiento exhaustivo a largo plazo y la articulación con diferentes organismos y efectores.

³⁸ Casos cuyas derivaciones a efectores se estén gestionando y se espera una resolución en el corto plazo.

³⁹ Casos en los que se hayan realizado todas las intervenciones posibles y articulado con el efector encargado de la resolución del caso o cuando hayan recibido el alta toxicológica.

	Menores de 6 años		De 6 a 18 años		Mayores de 18 años		Embarazadas		Total	
	N	%	N	%	N	%	N	%	N	%
Perdidos ⁴⁰	2	5	1	1	10	7	0	0	13	5
Rechazos ⁴¹	4	10	18	18	53	39	3	60	78	28

Fuente: Elaboración propia.

Desde la USAm se da continuidad a las intervenciones para los casos detectados, tanto individuales como colectivos, a través de actividades de prevención y promoción de la salud ambiental, como así también la convocatoria y participación en mesas de trabajo con la comunidad y actores sociales y gubernamentales. Respecto a las problemáticas comunitarias relevadas en los barrios de La Matanza, desde diciembre 2017 se realizan reuniones mensuales en la Secretaría de Salud del Municipio donde se trabaja en forma conjunta el abordaje de las mismas.

⁴⁰ Casos detectados que no se haya podido re-contactar.

⁴¹ Personas que se negaron a recibir las intervenciones ofrecidas o que se ausentan tres veces a un turno programado.

Acrónimos

ACUMAR	Autoridad de Cuenca Matanza Riachuelo
ANSES	Administración Nacional de la Seguridad Social
AUH	Asignación Universal por Hijo
AySA	Agua y Saneamientos Argentinos S. A.
CAA	Código Alimentario Argentino
CABA	Ciudad Autónoma de Buenos Aires
CAJ	Centro de Acceso a Justicia
CEAMSE	Coordinación Ecológica Área Metropolitana Sociedad del Estado
CMR	Cuenca Matanza Riachuelo
CNPhyV	Censo Nacional de Población, Hogares y Viviendas
CUD	Certificado Único de Discapacidad
DNI	Documento Nacional de Identidad
DOT	Dirección de Ordenamiento Territorial
DSyEA	Dirección de Salud y Educación Ambiental
EISAAR	Evaluación Integral de Salud Ambiental en Áreas de Riesgo
ENFR	Encuesta Nacional de Factores de Riesgo
IGN	Instituto Geográfico Nacional
INA	Instituto Nacional del Agua
INDEC	Instituto Nacional de Estadística y Censos
NBI	Necesidades Básicas Insatisfechas
UREM	Urbanización Emergente
USAm	Unidad Sanitaria Ambiental
USM	Unidad Sanitaria Móvil

Fuentes consultadas

- Dirección de Ordenamiento Territorial (DOT) de la Autoridad de Cuenca Matanza-Riachuelo (ACUMAR)
- Instituto Geográfico Nacional (IGN), <http://www.ign.gob.ar/>
- Instituto Nacional de Estadística y Censo (INDEC). Datos Censo 2010, http://www.indec.gob.ar/nivel4_default.asp?id_tema_1=2&id_tema_2=41&id_tema_3=135
- Municipalidad de La Matanza, <http://www.lamatanza.gov.ar/>
- Base de Datos Hidrológica - BDH -ACUMAR
- Código Alimentario Argentino, Artículo 982, Año 2007, Calidad de Agua de Consumo Proyecto de Resolución de Agente Contaminante-Límite de Vertido- Calidad de Agua - ACUMAR. ANEXO III: características y valores de parámetros asociados a los usos / objetivos de calidad establecidos y a

establecer en forma progresiva para las aguas superficiales en la cuenca hídrica matanza riachuelo y sus sub-cuencas.

- Dirección de Fiscalización y Adecuación Ambiental, ACUMAR:
<http://www.acumar.gob.ar/wp-content/uploads/2016/12/Ficha-Indicador-21.-Establecimientos-cr%C3%ADticos-identificados-y-adecuados.pdf>