

Dossier Las Antenas, La Matanza

Marzo 2019



Dirección de Salud y Educación Ambiental (DSyEA)

salud@acumar.gov.ar

Resumen ejecutivo	3
Introducción	5
Fundamentación de selección del sitio	6
Datos del operativo EISAAR.....	6
Caracterización del sitio.....	7
Localización geográfica.....	7
Historia del barrio.....	9
Características generales.....	10
<i>Población.....</i>	<i>10</i>
<i>Necesidades Básicas Insatisfechas (NBI).....</i>	<i>11</i>
<i>Calidad habitacional.....</i>	<i>11</i>
<i>Servicios de Infraestructura.....</i>	<i>12</i>
<i>Educación.....</i>	<i>14</i>
<i>Empleo.....</i>	<i>15</i>
<i>Salud.....</i>	<i>16</i>
Riesgos ambientales.....	19
<i>Establecimientos declarados agentes contaminantes.....</i>	<i>19</i>
<i>Residuos.....</i>	<i>22</i>
<i>Riesgo Hídrico.....</i>	<i>24</i>
<i>Calidad Ambiental.....</i>	<i>25</i>
<i>Pasivos ambientales.....</i>	<i>26</i>
<i>Suelo.....</i>	<i>26</i>
Participación social.....	27
Evaluación toxicológica	27
Gestión de Casos	27
Acrónimos.....	30
Fuentes consultadas.....	30

Resumen ejecutivo

Las principales problemáticas ambientales detectadas en la Evaluación Integral de Salud Ambiental en Áreas de Riesgo (EISAAR) realizada entre junio y agosto de 2018 en el barrio Las Antenas, sito en el Municipio de La Matanza, están vinculadas a la falta de acceso a la red cloacal (58,61% de los hogares relevados no poseen conexión a red pública de desagüe), las dificultades en el servicio de energía eléctrica (en entrevistas comunitarias refirieron que hay cortes constantes y prolongados, y fluctuación de tensión), así como también a las inundaciones, la presencia de roedores y la deficiencia en el servicio de recolección de residuos.

Respecto a la calidad del agua subterránea, las mediciones indican que no es apta para consumo (moderada excedencia de nitrato).

Se destaca el aumento de la población en la zona entre 2010 (3.641 habitantes según CNPhyV) y 2018 (4.071 habitantes estimados según EISAAR), lo cual implica un incremento del 11,81% de la población entre ambos años.

En el relevamiento 2018 se encontró 12,08% de hogares con hacinamiento crítico (en el censo 2010 era 7,96%), menor al promedio de los barrios relevados en 2017 en la CMR (14,93%).

Respecto al nivel de educación alcanzado, el 78,71% de los mayores de 25 años no han completado el nivel secundario. En relación al empleo de las personas de 18 a 65 años, se observó que el 39,44% no posee trabajo remunerado y el 22,17% posee trabajo informal.

Respecto a los problemas crónicos de salud que las personas refirieron, la presión arterial elevada o hipertensión aparece con mayor frecuencia (13,94%); no obstante, el porcentaje es menor en relación a los datos relevados en 2017 en la CMR (14,79%). Los problemas de salud durante el último año más frecuentemente referidos fueron tos o dificultad para respirar (12,79%), problemas dermatológicos (8,21%) y diarreas (7,74%). Los tres eventos tuvieron una frecuencia menor en Las Antenas que en el promedio de barrios relevados en 2017 en la CMR (14,75%, 9,78% y 9,78% respectivamente).

Se encontró asociación estadísticamente significativa ($p < 0,05$) entre la referencia a parásitos y tener desagüe a pozo ciego, hoyo, entre otros.

En cuanto a los establecimientos declarados agentes contaminantes, en la zona del barrio se encuentran 42; no obstante, las personas refirieron percibir olores de los talleres de calzado localizados en la zona.

Para dar curso a la resolución de las problemáticas referidas por la población encuestada se articula con el Municipio y efectores locales, y se da continuidad a las intervenciones de casos detectados desde la USAm.

Introducción

En el presente documento se realiza una caracterización desde una perspectiva de salud ambiental del sitio donde la Dirección de Salud y Educación Ambiental (DSyEA) de la Autoridad de Cuenca Matanza Riachuelo (ACUMAR) realizó una Evaluación Integral de Salud Ambiental en Áreas de Riesgo (EISAAR). Se utilizan como principales fuentes secundarias la información del análisis de Riesgo Ambiental de Urbanizaciones Emergentes (UREM)¹ elaborado por la Dirección de Ordenamiento Territorial (DOT) de ACUMAR y datos del Instituto Nacional de Estadísticas y Censos (INDEC).

La puesta en marcha del operativo EISAAR depende del consenso con las jurisdicciones correspondientes para el abordaje de las comunidades, para asumir la resolución de los problemas encontrados y acordar las condiciones de derivación de los casos identificados según las necesidades que cada uno de ellos requiera. El abordaje comienza con la inserción en los barrios a partir de la identificación de informantes claves y la administración de entrevistas comunitarias para conocer la percepción que ellos tienen respecto de las problemáticas socio-sanitario ambientales del sitio. Luego se realiza un relevamiento puerta a puerta con el fin de administrar la pesquisa de vivienda, hogar y persona, la cual está orientada a obtener información referenciada de los habitantes del lugar sobre su salud, su situación socioeconómica, las condiciones habitacionales y las amenazas ambientales percibidas. A partir de estos resultados se evalúa la necesidad de tomar muestras biológicas y/o en el ambiente para buscar evidencia de impacto de la contaminación ambiental en la salud. Las problemáticas socio-sanitario-ambientales relevadas se abordan desde la estrategia de Gestión de Casos; las gestiones involucran al sistema de salud local y otros efectores municipales, provinciales o nacionales. Una vez finalizada la EISAAR, se da continuidad a las intervenciones para los casos detectados, tanto individuales como colectivos, desde las Unidades Sanitarias Ambientales (USAm) de la DSyEA. Estas acciones serán informadas periódicamente.

¹Refiere a "aquellos barrios que se constituyen como respuesta y/o solución a la crisis habitacional que sufren sus habitantes al no poder acceder a la vivienda a través del mercado formal de tierras. Estos barrios se forman mediante distintas estrategias de ocupación del suelo y presentan diferentes grados de precariedad y hacinamiento, déficit en el acceso a los servicios públicos básicos y situación dominial irregular en la tenencia del suelo" (ACUMAR, 2017). Se consideran aquellos barrios formados como mínimo por ocho viviendas agrupadas o contiguas, y se distinguen tres tipologías de UREM en virtud de sus características urbanas: villas, asentamientos y conjuntos habitacionales.

Fundamentación de selección del sitio

El sitio a abordar fue definido a partir del análisis de variables seleccionadas con criterio sanitario ambiental, lo que permite obtener un puntaje de riesgo para cada barrio y elaborar un cronograma de intervención.

Tabla 1. Variables con mayor puntaje de riesgo, Las Antenas - La Matanza.

Variable	Puntaje	Riesgo
Densidad habitantes (habitantes/hectáreas)	1,00	Muy Alto
Población menor de 6 años	0,60	Alto
Hacinamiento crítico	0,60	Alto
Niños en edad escolar que no asisten a un establecimiento educativo (6 y 12 años)	0,80	Muy Alto
Capacidad de subsistencia	0,80	Muy Alto
Soluciones habitacionales	1,00	Muy Alto
Hogares con descarga a pozo ciego sin cámara séptica	1,00	Muy Alto
Hogares conectados a la red de gas	0,80	Muy Alto
Establecimientos de educación primaria	0,60	Alto
Vuelcos de establecimientos fiscalizados ² : fósforo	0,75	Alto
Vuelcos de establecimientos fiscalizados: amonio	0,75	Alto
Total vuelcos	0,60	Alto
Densidad de muestras	0,80	Muy Alto
Cercanía a Establecimientos de Control Prioritario	1,00	Muy Alto
Calidad de agua superficial: nitrógeno amoniacal	0,60	Alto
Calidad de agua superficial: cromo total	0,80	Muy Alto
Calidad de agua superficial: hidrocarburos totales	0,80	Muy Alto
Calidad de agua superficial: coliformes fecales	1,00	Muy Alto
Total Agua superficial	1,00	Muy Alto
Calidad de agua subterránea: nitratos	0,80	Muy Alto
Calidad de agua subterránea: amonio	0,60	Alto
Puntos de arrojó	1,00	Muy Alto
Distancia a pasivos ambientales	0,75	Alto

Fuente: Elaboración propia.

Datos del operativo EISAAR

Tabla 2. Datos del relevamiento socio-sanitario-ambiental en Las Antenas, La Matanza

Fechas de realización del operativo	06 de junio al 01 de agosto 2018
Manzanas del sitio	18
Entrevistas comunitarias realizadas	03
Viviendas encontradas	931
Viviendas concretadas	440 (47,26% del total)

² Se analiza la mediana de los vuelcos efectuados entre 2015 y 2016 de todos los establecimientos fiscalizados, sean declarados agentes contaminantes o no, a una distancia no mayor a 2.000 metros.

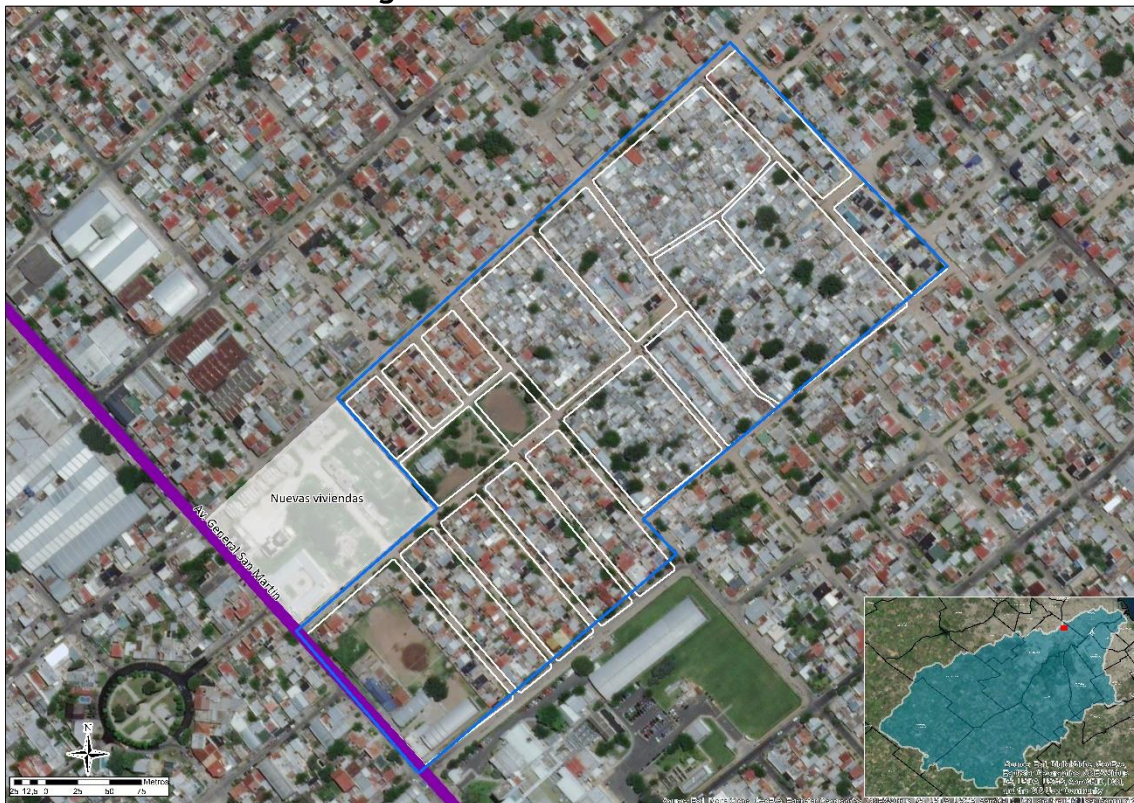
Viviendas no concretadas ³	491 (52,74% del total)
Hogares encontrados	472
Personas sobre las que se relevaron datos	1.924
Promedio de personas por hogar	4,07
Unidad Sanitaria Móvil (USM)	No

Fuente: Elaboración propia.

Caracterización del sitio

Localización geográfica

Figura 1. Las Antenas - La Matanza.



Fuente: Elaboración propia.

Tabla 3. Datos generales de Las Antenas - La Matanza

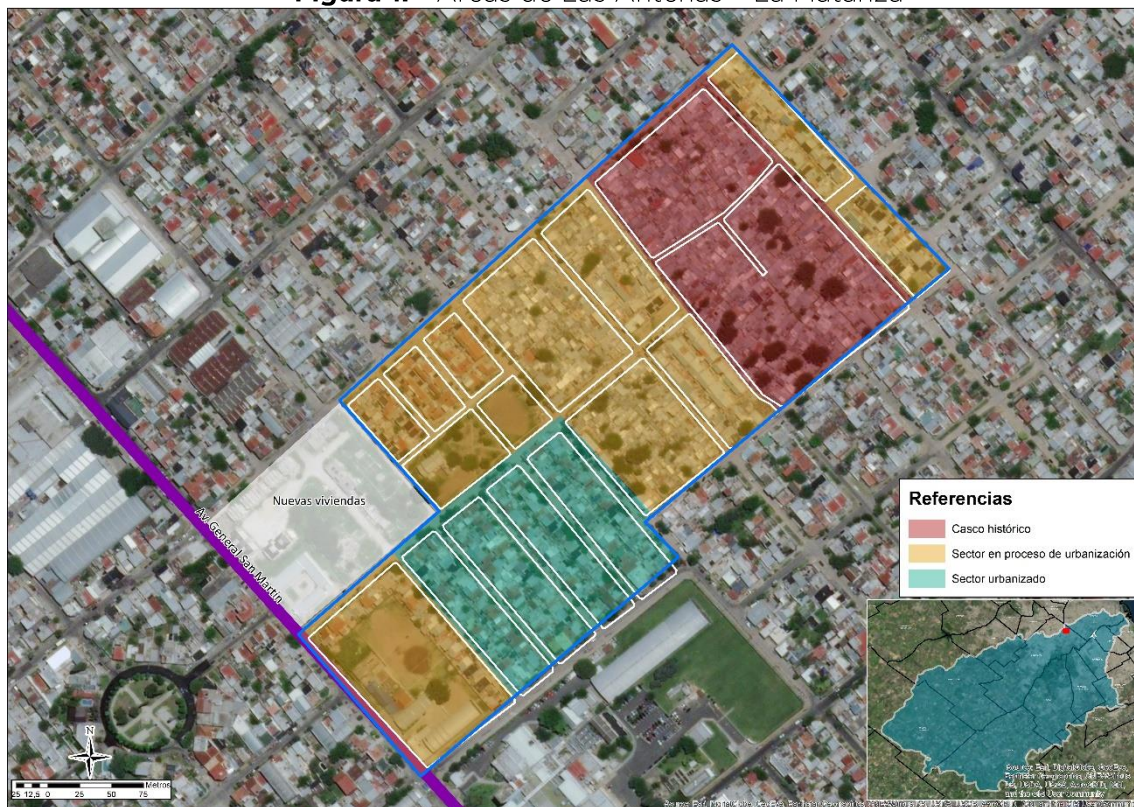
Ubicación en la CMR	Cuenca Media
Municipio	La Matanza
Localidad	Lomas del Mirador
Radios censales	064270805; 064270812; 064270908; 064270909; 064270910; 064270911; 064270912
Límites	Av. Gral. San Martín, Antezana, Las Heras, Cnel. Manuel Fraga, Salcedo, una calle sin nombre perpendicular a Salcedo, y una calle sin nombre paralela a Salcedo que conecta con la Av. Gral San Martín
Superficie	12,54 hectáreas (ha)
Lugares de interés cercanos al barrio	Una zona comercial a escala barrial se localiza sobre Av. Crovara y Alfredo Palacios, a 10 cuadras del barrio en Villa Insuperable

³ No se encontraron personas mayores de 18 años que pudieran responder y/o rechazaron la evaluación.

Vías principales	Av. Gral. San Martín, Cnel. Pagola, Alfredo Lorenzo Palacios, Lisandro de la Torre, Av. Gral. Paz y la Ruta Provincial 3
Tipología según la DOT	Villa ⁴
Accesibilidad en transporte público	No es una problemática, circulan numerosas líneas de colectivos
Transitabilidad interna	En sector urbanizado y consolidado no hay problemáticas. En sector por urbanizar, pasillos irregulares y estrechos
Otros datos	La UREM tiene tres sectores diferenciados: uno previamente urbanizado (cuatro manzanas realizadas por etapas, entre 8 a 20 años de antigüedad); otro en proceso de urbanización ⁵ por la Unidad Ejecutora de Urbanización de Villas y Asentamientos dependiente del Municipio, que se divide en un área consolidada, con apertura de calles, y otra área denominada "casco histórico" con numerosos pasillos (Figura 2)

Fuente: Elaboración propia.

Figura 1. Áreas de Las Antenas – La Matanza



Fuente: Elaboración propia.

⁴ Se forma por la sumatoria de arribos individuales, y no por un proceso colectivo. La disponibilidad de tierras vacantes es escasa y la trama urbana es irregular con pasillos estrechos; generalmente presentan alta densidad de población. Por otro lado, carecen de acceso formal a dos o más servicios básicos (DOT, 2017).

⁵ La urbanización se lleva a cabo mediante dos modalidades por las cuales cada vecino puede optar: la relocalización (generalmente fuera del barrio, aunque hay algunas viviendas que se están construyendo en terrenos lindantes) o la consolidación (las familias dejan sus casas, yéndose a viviendas transitorias, se demuele la casa que habitaban y allí mismo se construye una nueva casa). De esta forma, dentro del barrio se distinguen claramente las manzanas consolidadas de las que aún requieren urbanizarse.

Historia del barrio

A continuación se presentan tres imágenes satelitales del barrio que evidencian el crecimiento de la población; fueron seleccionadas en función de los siguientes cortes temporales:

- Año 2000, primer año con disponibilidad de imágenes en alta definición.
- Año 2010, año del Censo Nacional de Población, Hogares y Vivienda (CNPHyV)
- Año 2018, imagen más actual disponible.

Figura 2. Las Antenas - La Matanza, imagen satelital del 2000. Soporte: Google Earth



Fuente: Elaboración propia.

Figura 3. Las Antenas - La Matanza, imagen satelital del 2010. Soporte: Google Earth



Fuente: Elaboración propia.

Figura 4. Las Antenas - La Matanza, imagen satelital del 2018. Soporte: Google Earth



Fuente: Elaboración propia.

En las imágenes precedentes se observa que entre 2000 y 2018 se dio un proceso de densificación de la población.

Características generales

Población

Tabla 4. Población Las Antenas - La Matanza, según distintas fuentes.

	2010	2013	2018		Variación Porcentual 2010 (censo) - 2018 (estimada)
	Censo	DOT	Relevados en EISAAR	Población estimada por la DSyEA ⁶	
Total de habitantes	3.641	4214	1.924	4.071	+11,81%
Densidad ⁷	290,35	336,04	153,43	324,64	+11,81%

Fuente: Elaboración propia según datos del CNPHyV 2010 y la EISAAR.

Tabla 5. Población por grupos de edad, Las Antenas - La Matanza.

Grupo etario	Censo 2010		EISAAR 2018	
	N	Porcentaje (%)	N	Porcentaje (%)
Menores de 6 años	525	14,42	213	11,07
6 a 14 años	560	15,38	371	19,28
15 a 29 años	1.032	28,34	497	25,83
30 a 64 años	1.304	35,81	724	37,63
65 años y más	220	6,04	117	6,08
Sin datos	0	0,00	2	0,10
Total	3.641	100	1.924	100

Fuente: Elaboración propia según datos de la EISAAR.

Tabla 6. Hogares según tiempo de residencia en la vivienda. Las Antenas, La Matanza. N=472

Hogares según tiempo de residencia	Las Antenas	
	N	%
Menos de 1 año	6	1,27
De 1 a 5 años	32	6,78
De 6 a 10 años	41	8,69
11 y más años	393	83,26
Total	472	100

Fuente: Elaboración propia según datos de la EISAAR.

⁶ Se estima la población total del barrio considerando la cantidad de personas relevadas en las viviendas concretadas (440) y extrapolando el dato a la cantidad total de viviendas (931).

⁷ Habitantes por hectáreas. Las Antenas tiene una superficie de 12,54 hectáreas.

Necesidades Básicas Insatisfechas (NBI)

Tabla 7. Necesidades Básicas Insatisfechas desagregadas por indicador, Las Antenas - La Matanza.

	Las Antenas		CMR	
	Censo 2010 (%)	EISAAR 2018 (%) ⁸	Censo 2010 (%)	2017 (%) ⁹
Hogares con al menos un (1) indicador NBI ¹⁰	13,56	- ¹¹	11,16	- ¹¹
Hogares con hacinamiento crítico ¹²	7,96	12,08	4,71	14,93
Vivienda tipo inconveniente ¹³	1,57	-	4,09	-
Hogares sin baño	3,80	2,54	2,32	2,28
Niños en edad escolar que no asisten a establecimiento educativo (6 -12 años)	1,64	0,21	1,24	-
Capacidad de subsistencia ¹⁴	7,28	12,29	5,31	-

Fuente: Elaboración propia según datos del CNPhyV 2010 y la EISAAR.

El 51,48% (243) de los hogares relevados tuvieron como jefa de hogar a una mujer.

Calidad habitacional

Tabla 8. Calidad de materiales de la vivienda y material predominante de los pisos, según CNPhyV 2010. Las Antenas - La Matanza.

	Las Antenas (%)	CMR (%)
Vivienda con materiales no resistentes ¹⁵	1,67	1,42
Tierra o ladrillo suelto como material predominante de pisos	0,3	1,26

Fuente: Elaboración propia en base al CNPhyV 2010.

El barrio se encuentra dentro del Convenio Marco de Soluciones Habitacionales (2010).

Tabla 9. Calidad de materiales del hogar según datos relevados en la EISAAR 2018, Las Antenas - La Matanza.

	Las Antenas 2018		CMR 2017 (%)
	N	%	
Paredes chapa	0	0,00	2,71

⁸ Total de hogares: 472. Total de niños de 6 a 12 años: 293.

⁹ Valor de los operativos EISAAR realizados en 2017.

¹⁰ Porcentaje de hogares con al menos un indicador NBI.

¹¹ No se puede calcular NBI total dado que uno de sus indicadores no se releva en la EISAAR.

¹² Hogares con tres o más habitantes por cuarto.

¹³ Pieza de inquilinato, pieza de hotel o pensión, casilla, local no construido para habitación o vivienda móvil (excluyendo casa y departamento). Se incluyen viviendas tipo rancho.

¹⁴ El indicador NBI 5 no se puede obtener del Censo 2010 por lo cual se construye una aproximación al mismo: porcentaje de jefes de hogar que no hayan completado la escuela primaria y que se encuentren desocupados.

¹⁵ El INDEC categoriza los materiales predominantes de pisos, paredes y techos de la vivienda en función de su solidez, resistencia y capacidad de aislamiento térmico, hidrófugo y sonoro; se utiliza para la ponderación la categoría número IV establecida por el INDEC, la cual determina si la vivienda presenta materiales no resistentes al menos en uno de los componentes constitutivos.

	Las Antenas 2018		CMR 2017 (%)
	N	%	
Paredes madera	0	0,00	6,83
Paredes de desecho	1	0,21	3,73
Hogares sin piso de material	2	0,42	5,99

Fuente: Elaboración propia según datos de la EISAAR.

Se destaca la presencia de un hogar con materiales de desecho en sus paredes lo cual implica un riesgo para la salud de las personas que allí habitan.

Tabla 10. Hogares con baño compartido, Las Antenas - La Matanza.

	Censo 2010		Las Antenas 2018		CMR 2017 (%)
	Las Antenas (%)	CMR (%)	Total	%	
Hogares con baño compartido	12	4,7	27	5,72	6,65

Fuente: Elaboración propia en base al CNPhyV 2010 y datos de la EISAAR.

Servicios de Infraestructura

Tabla 11. Servicios en el barrio, según distintas fuentes, Las Antenas - La Matanza.

	Censo 2010		EISAAR 2018			
	Las Antenas (%)	CMR (%)	Pesquisa		Entrevistas comunitarias	
			Total	%	Estado del servicio	Problemas referidos
Conexión a una red de pública de agua	98,66	75,40	430	91,10	Red de AySA en sector urbanizado y sector consolidado. Conexiones irregulares en casco histórico	Escasa presión en todos los sectores
Hogares que poseen conexión de agua dentro de la vivienda	93,34	86,96				
Conexión a la red pública de desagüe cloacal	31,95	46,07	195	41,31	Hay red cloacal en sector urbanizado y parte del sector consolidado	En casco histórico hubo derrumbes por la cantidad de pozos ciegos bajo las viviendas. El Municipio provee un camión atmosférico cada 15 días, pero sus mangueras no llegan a todas las viviendas, por lo

	Censo 2010		EISAAR 2018			
	Las Antenas (%)	CMR (%)	Pesquisa		Entrevistas comunitarias	
			Total	%	Estado del servicio	Problemas referidos
						que contratan otro particular
Hogares que poseen baño con descarga a pozo sin cámara séptica	60,75	22,44	190	40,25		-
Hogares conectados a la red de gas	19,52	63,07	-	-	Hay red de gas natural sólo en una manzana urbanizada hace 20 años	-
Hogares utilizan leña y/o carbón como principal combustible	0,1	0,19	0	0,00		
Luz eléctrica	-	-	-	-	Hay red de Edesur en sector urbanizado. Conexiones clandestinas en casco histórico	Principal problemática. Constantes y prolongados cortes de suministro. Postes caídos y saturados. Gran cantidad de cables entreverados (Fotos 1 y 2). Fluctuación de tensión

Fuente: Elaboración, propia en base al CNPhyV 2010 y datos de la EISAAR.

Se relevó que el 8,90% de los hogares no poseen conexión a una red pública de agua; a su vez, el 40,25 % de los hogares relevados poseen descarga a pozo sin cámara séptica, lo cual aumenta la posibilidad de contaminación bacteriana del agua de pozo por filtración a las napas de agua subterránea.

En relación al peligro de derrumbes por la cantidad de pozos ciegos que se encuentran bajo las viviendas en el casco histórico del barrio, en julio de 2018 el equipo de la USAm articuló con la Unidad Ejecutora Barrial quienes informaron que una (1) de las familias con peligro de derrumbe se encontraba en seguimiento y su relocalización pendiente.

Foto 1. Las Antenas - La Matanza



Fuente: Elaboración propia

Foto 2. Las Antenas - La Matanza



Fuente: Elaboración propia

Educación

Según fuentes relevadas previo al operativo, a menos de 500 metros del barrio se localizan 12 establecimientos educativos: tres jardines de infantes, cuatro escuelas primarias, tres escuelas secundarias y dos centros de adultos. En las entrevistas comunitarias refirieron que los niños concurren a dichos establecimientos.

Tabla 12. Educación según CNPhyV 2010, Las Antenas - La Matanza.

	Las Antenas (%)	CMR (%)
Jefes de hogar sin secundario completo	83,44	63,35
Inasistencia escolar (4 a 17 años)	11,45	7,13

Fuente: Elaboración propia en base al CNPhyV 2010.

Tabla 13. Educación según EISAAR 2018, Las Antenas - La Matanza.

	Las Antenas 2018		CMR 2017 (%)
	N	(%)	
Analfabetismo en personas de 10 años y más (N=1.544)	30	1,94	2,76
Mayores de 3 años que nunca asistieron a establecimiento educativo (N=1.815)	33	1,82	2,92
Niños/as entre 6 y 12 años que no asisten a establecimiento educativo (N=293)	1	0,34	1,93

Fuente: Elaboración propia según datos de la EISAAR.

Se relevaron cuatro (4) menores de 6 años y 16 entre 13 y 18 años que no estaban escolarizados; respecto a ellos, como así también al niño entre 6 y 12 años que no asistía a la escuela, el equipo de la USAm articuló con la Jefatura Regional del Municipio de la Matanza para que arbitre los medios necesarios para su inclusión en el sistema educativo.

Tabla 14. Máximo nivel de educación alcanzado en personas de 25 años y más según sexo, Las Antenas - La Matanza. Año 2018 N=1.010

	Total		Mujeres		Varones		CMR 2017 (%)
	N	%	N	%	N	%	
Sin instrucción	16	1,58	5	0,98	11	2,19	2,48
Primario incompleto	186	18,42	90	17,72	96	19,12	17,31
Primario completo	391	38,71	189	37,20	202	40,24	28,94
Secundario incompleto	202	20,00	102	20,08	100	19,92	21,49
Secundario completo	173	17,13	95	18,70	78	15,54	22,49
Terciario/universitario incompleto	24	2,38	14	2,76	10	1,99	3,04
Terciario/universitario completo	10	0,99	7	1,38	3	0,60	2,83
Educación especial	5	0,50	3	0,59	2	0,40	0,39
Sin datos	3	0,30	3	0,59	0	0,00	1,03
Total	1.010	100	508	100	502	100	100

Fuente: Elaboración propia según datos de la EISAAR.

Empleo

Tabla 15. Situación de empleo en personas de 18 a 65 años según sexo, Las Antenas - La Matanza. N=1.141

Trabajo remunerado		Total		Mujeres		Varones		CMR 2017 (%)
		N	%	N	%	N	%	
No		450	39,44	309	53,65	141	24,96	39,92
Sí	Formal	195	17,09	60	10,42	135	23,89	22,62
	Informal	253	22,17	98	17,01	155	27,43	18,71
	Independiente	242	21,21	109	18,92	133	23,54	17,45
	Sin Datos	1	0,09	0	0,00	1	0,18	0,25
Sin datos		0	0,00	0	0,00	0	0,00	1,05
Total		1.141	100	576	100	565	100	100

Fuente: Elaboración propia según datos de la EISAAR.

Tabla 16. Actividades de riesgo toxicológico realizadas por hogar, Las Antenas - La Matanza. N=472

Actividades de riesgo	Las Antenas 2018		CMR 2017 (%)
	N	%	
Acarreo y/o acopio chatarra	2	0,42	1,60
Acarreo y/o acopio de cartón	4	0,85	1,69
Fundición de metales	0	0,00	0,81
Quema de cables	2	0,42	1,16
Reciclado de baterías	0	0,00	0,58

Fuente: Elaboración propia según datos de la EISAAR.

En dos (2) de los seis (6) hogares donde las personas refirieron realizar por lo menos una de estas actividades de riesgo, viven menores de 6 años.

Salud

A 100 metros del barrio se encuentra la Unidad Sanitaria Las Antenas (que forma parte del Centro de Integración Comunitario Las Antenas). Además, según refirieron en las entrevistas comunitarias, las personas del barrio concurren al Hospital General de Agudos Dr. Teodoro Álvarez y al Hospital General de Agudos Donación Francisco Sanojanni localizados en la Ciudad Autónoma de Buenos Aires (CABA), y también al Policlínico Central San Justo y al Hospital Dr. Alberto Ballestrini, estos últimos dos en La Matanza.

Problemas de salud referidos por la población del barrio

En cuanto a la percepción de salud, en las entrevistas comunitarias se refirió como principal problema las enfermedades respiratorias, dermatológicas y gastroenteritis.

En las tablas siguientes se presenta la información relevada en la pesquisa de población, hogar y vivienda.

Tabla 17. Distribución porcentual de los eventos de salud-enfermedad que se presentaron en algún miembro del hogar, Las Antenas - La Matanza. N= 472

	Las Antenas 2018		CMR 2017 (%)
	N	%	
Pérdidas de embarazos	48	10,17	11,80
Recién nacidos bajo peso (<2.500 gramos)	15	3,18	5,58
Recién nacidos pretérmino	33	6,99	9,43
Muertes por cáncer	25	5,30	4,38
Muertes por enfermedad respiratoria	9	1,91	2,41
Muertes por infarto o Accidente Cerebro Vascular (ACV)	13	2,75	2,71
Muertes por accidente de tránsito	0	0,00	2,61
Muertes por caída de altura	0	0,00	0,82
Muertes por incendio o quemaduras	0	0,00	0,67
Muertes por ahogamiento	0	0,00	0,35

Fuente: Elaboración propia según datos de la EISAAR

El 70,22% (1.351) de las personas manifestó no tener cobertura de salud por obra social, prepaga o privada. Por otro lado, el 24,43% (470) de las personas presentaron controles de salud insuficientes¹⁶, de los cuales 16 son menores de 6 años. A su vez, luego de finalizar la evaluación socio-sanitaria

¹⁶ Control de salud suficiente: de 0 a 6 meses mensual, de 6 meses a 1 año bimensual, entre 1 y 2 años trimestral, entre 2 y 3 años semestral, entre los 3 y 18 años anual y a partir de los 18 años cada dos años.

ambiental en el barrio, el equipo de la USAm detectó dos (2) menores de 6 años con controles inadecuados de salud, motivo por el cual ingresaron a Gestión de Casos, sumando en total 18 menores de 6 años incorporados al dispositivo por controles inadecuados de salud, a quienes el equipo de la USAm les gestionó turnos en el Centro de Integración Comunitario Lomas del Mirador.

Tabla 18. Personas mayores de 18 años que manifestaron fumar tabaco, Las Antenas - La Matanza. N=1.241

EISAAR		Encuesta Nacional de Factores de Riesgo (ENFR) ¹⁷			
Las Antenas 2018		CMR 2017 (%)	Buenos Aires (%)	CABA (%)	Argentina (%)
N	%				
267	21,51	23,01	25,80	24,30	25

Fuente: Elaboración propia según datos de la EISAAR y ENFR.

A continuación se presentan las frecuencias de problemas de salud referidos por las personas entrevistadas sobre los integrantes de los hogares relevados.

Tabla 19. Problemas de salud referidos de personas de 18 años y más, Las Antenas - La Matanza¹⁸. N=1.241

Patologías ¹⁹	Las Antenas	CMR 2017	Buenos Aires	CABA	Argentina
	%	%	%	%	%
Hipertensión	13,94	14,79	34,50	28,50	34,10
Diabetes	7,66	5,70	9,80	8,20	9,80
Colesterol elevado	5,32	5,44	30,40	27,90	29,80
Ataque Cardíaco	3,06	1,84	3,00	4,20	3,80
Accidente cerebro vascular (ACV)	1,13	1,32	2,10	2,10	1,90

Fuente: Elaboración propia según datos de la EISAAR y la ENFR.

Tabla 20. Problemas de salud referidos en el último año según grupos de edad, Las Antenas - La Matanza. N= 1.924²⁰

	Menores de 6		6 a 14		15 a 29		30 a 64		65 y más		Total general		CMR 2017 (%)
	N	%	N	%	N	%	N	%	N	%	N	%	
Tos o dificultad para respirar	44	20,66	53	14,29	37	7,44	86	11,74	26	22,22	246	12,79	14,75

¹⁷ Porcentajes de población (muestra) en la Encuesta Nacional de Factores de Riesgo (ENFR): 18-24: 13,4%; 25-34: 21,7%; 35-49: 27,8%; 50-64: 20,4%; 65 y más: 16,6%; población total mayor a 18 años: 32.365. Porcentajes de población de las EISAAR 2017: 18-24: 28,9%; 25-34: 23,8%; 35-49: 26,1%; 50-64: 14,4%; 65 y más: 6,7%; población total mayor a 18 años: 21.480.

¹⁸ Los datos de Argentina, Buenos Aires y CABA corresponden a la tercera Edición de la Encuesta Nacional de Factores de Riesgo (ENFR), Año 2013. Los datos de la CMR corresponden al total de operativos EISAAR 2017.

¹⁹ Aunque el ataque cardíaco (infarto) y el accidente cerebro vascular (ACV) son eventos agudos, se incluyen en esta tabla junto con eventos de salud crónicos dado que suelen ser consecuencia de estos eventos o factores de riesgo cardiovasculares tales como la hipertensión arterial, la diabetes y el colesterol elevado, entre otros.

²⁰ En la tabla 5 se presentan la siguiente información sobre población por grupos de edad:

Menores de 6 años: 213;
6 a 14 años: 371;
15 a 29 años: 497;
30 a 64 años: 724;

	Menores de 6		6 a 14		15 a 29		30 a 64		65 y más		Total general		CMR 2017 (%)
	N	%	N	%	N	%	N	%	N	%	N	%	
Tos o dificultad para respirar 3 o más episodios	20	9,39	21	5,66	15	3,02	30	4,14	7	5,98	93	4,83	6,75
Diarreas	28	13,15	34	9,16	28	5,63	49	6,49	10	8,55	149	7,74	9,78
Diarreas 3 o más episodios	10	4,69	15	4,04	5	1,01	17	2,21	0	0,00	47	2,44	4,66
Parásitos	20	9,39	39	10,51	4	0,80	7	0,97	0	0,00	70	3,64	3,80
Problemas dermatológicos	16	7,51	45	12,13	37	7,44	52	7,04	8	6,84	158	8,21	9,78
Caída de altura	1	0,47	0	0,00	0	0,00	2	0,28	2	1,71	5	0,26	0,28
Intoxicación por plomo	0	0,00	0	0,00	0	0,00	0	0,00	0	0,00	0	0,00	0,36

Fuente: Elaboración propia según datos de la EISAAR.

De las 493 personas que refirieron tener alguna enfermedad aguda o crónica, 74 informaron no haber recibido asistencia médica, las cuales aceptaron ingresar a la estrategia de Gestión de Casos, junto con una (1) persona que, luego que terminara la EISAAR en el barrio, refirió tener problemas de salud y no haber recibido asistencia médica. Por tanto, fueron derivados al dispositivo Gestión de Casos un total de 75 personas que manifestaron tener problemas crónicos o agudos de salud y no haber recibido asistencia médica; al respecto, el equipo de la USAm realiza las gestiones correspondientes para que puedan acceder a las consultas médicas que requieren.

Por otro lado, 0,78% (15) refirieron algún tipo de cáncer.

Tabla 21. Situación de vacunación según referencia de la persona entrevistada en cada hogar, Las Antenas - La Matanza. N=1.924

	Las Antenas 2018						CMR 2017 (%)
	Menores de 6 años		6 a 11 años		Población general		
	N	%	N	%	N	%	
Carnet de vacunación incompleto	7	3,29	4	1,70	57	2,96	4,90
No tiene carnet	5	2,35	0	0,00	130	6,76	5,47
Carnet completo	201	94,37	231	98,30	1.737	90,28	87,83
Sin datos	0	0,00	0	0,00	0	0,00	1,81
Total	213	100	235	100	1.924	100	100

Fuente: Elaboración propia según datos de la EISAAR.

65 años y más: 117;
 Sin datos: 2.

Tabla 22. Asociación de eventos de salud-enfermedad y factores ambientales en Las Antenas – La Matanza²¹.

Evento	Factor de exposición	Odds ratio	Intervalo de Confianza		p
Asma - Enfisema - Bronquitis crónica (EPOC)	Tener terreno rellenado	1,142	0,684	1,908	0,612
	Alguien fuma en el hogar	0,671	0,403	1,119	0,124
	La persona fuma	0,608	0,286	1,295	0,193
Dificultad para respirar y/o tos (3 o más episodios en el último año)	Tener terreno rellenado	0,229	0,139	0,378	0,000
	Alguien fuma en el hogar	0,675	0,414	1,101	0,113
	La persona fuma	1,080	0,549	2,127	0,823
Diarreas(3 o más episodios en el último año)	Tener terreno rellenado	0,476	0,261	0,870	0,014
	Tener desagüe a pozo ciego, hoyo, entre otros	0,380	0,192	0,752	0,004
Parásitos	Tener terreno rellenado	1,279	0,702	2,333	0,420
	Tener desagüe a pozo ciego, hoyo, entre otros	2,062	1,263	3,365	0,003
	Tener animales domésticos	0,586	0,362	0,948	0,028
Problemas dermatológicos	Tener terreno rellenado	0,668	0,469	0,952	0,025
	No tener agua de red	0,579	0,279	1,203	0,138
	Tener desagüe a pozo ciego, hoyo, entre otros	1,003	0,723	1,392	0,985
	Tener animales domésticos	0,966	0,683	1,367	0,847

Fuente: Elaboración propia según datos de la EISAAR.

Como se observa en la tabla precedente, en Las Antenas se encontró asociación estadísticamente significativa ($p < 0,05$) entre la referencia a parásitos y tener desagüe a pozo ciego, hoyo, entre otros.

Riesgos ambientales

Establecimientos declarados agentes contaminantes

Tabla 23. Establecimientos agentes contaminantes entre 0 y 1.000 metros de Las Antenas – La Matanza.

Total de establecimiento declarados agentes contaminantes ²²	43
Establecimientos agentes contaminantes de seguimiento particular ²³	1

²¹ Odds Ratio (OR): Medida de asociación entre un factor de riesgo y la enfermedad que resulta del cociente entre el Odds del grupo expuesto sobre el Odds del grupo no expuesto, siendo un odds una forma alternativa de expresar la posibilidad de ocurrencia de un evento de interés o de presencia de una exposición. Analiza ante un grupo de personas enfermas en comparación con las no enfermas, cuántas veces más frecuente fue la exposición al factor de riesgo analizado. La razón de momios u Odds Ratio, se presenta con un nivel de confianza del 95%, que estima la variación posible de resultados asumiendo una influencia del azar en el resultado de hasta el 5%. Si el valor de OR es cercano a 1, quiere decir que la prevalencia entre expuestos y no expuestos al factor analizado es la misma. En el caso de que el $OR < 1$, la prevalencia entre los expuestos se considera menor que en no expuestos y en el caso contrario con un $OR > 1$ se interpreta que la prevalencia fue mayor en el grupo expuesto.

²² "Todo establecimiento que se encuentre radicado en el ámbito de la Cuenca Matanza Riachuelo conforme lo previsto en el artículo 1º de la Ley N° 26.168, que genere emisiones gaseosas o residuos sólidos en contravención a la legislación aplicable o que no permita preservar o alcanzar los objetivos de calidad fijados para los mismos, o que no cumpla con los límites establecidos en la Tabla Consolidada de Límites Admisibles para Descargas de Efluentes Líquidos establecidos por la Resolución ACUMAR N° 1/2007 y sus modificatorias" (ACUMAR, 2017).

²³ "Establecimientos industriales, de servicios o agrícola-ganaderos que requieren un seguimiento y control más detallado por considerarse de mayor relevancia ambiental y potencialmente contaminantes. Para éstos, se diseñó un Plan de Seguimiento con el fin de realizar una secuencia planificada de acciones de evaluación, observaciones y mediciones de los procesos. Garantizando que se cumplan con las medidas de mitigación correspondientes, cuando se detecten impactos negativos que violen normas, criterios o políticas de protección y conservación del ambiente" (ACUMAR, 2017).

Establecimientos agentes contaminantes no críticos²⁴

42

Fuente: Elaboración propia.

Tabla 24. Establecimientos de seguimiento particular y distancia a Las Antenas - La Matanza.

Establecimiento	Distancia	Macro actividad
COCA COLA FEMSA DE BS.AS. S.A.	Entre 401 y 700 metros	Elaboración de bebidas gaseosas

Fuente: Elaboración propia.

Figura 5. Las Antenas - La Matanza, y establecimientos de seguimiento particular. Soporte: Google Earth.



Fuente: Elaboración propia.

Tabla 25. Establecimientos no críticos y distancia a Las Antenas - La Matanza.

Establecimiento	Distancia	Rubro / Actividad
LACTEOS BARRAZA S.A.	Entre 0 y 100 metros	Elaboración de productos lácteos
GALVANO ORIENTE S.R.L.	Entre 101 y 400 metros	Tratamiento y revestimiento de metales
HES S.A.	Entre 101 y 400 metros	Industria metalúrgica y galvanoplastia
INDUSTRIAS METALÚRGICAS MATIUS	Entre 101 y 400 metros	Fabricación de muebles
KENNILAR S.R.L.	Entre 101 y 400 metros	Elaboración de frutas brillantadas
MERCOLAC S.R.L.	Entre 101 y 400 metros	Elaboración de productos lácteos
NUEVAS FINCAS S.R.L.	Entre 101 y 400 metros	Fábrica de chacinados
TEXTIL FARATEX S.R.L.	Entre 101 y 400 metros	Textil
TEXTIL LEVEL S.A.	Entre 101 y 400 metros	Tintorería y estampería industrial
TRAFICAÑO	Entre 101 y 400 metros	Trefilación de tubos y caños de hierro
4 DE NOVIEMBRE	Entre 401 y 700 metros	Lavadero de prendas de vestir

²⁴ Aquellos declarados agentes contaminantes que no son de seguimiento particular ni se localizan en Dock Sud.

Establecimiento	Distancia	Rubro / Actividad
ARNALDO VALLEJO Y DANTE VALLEJO S.H.	Entre 401 y 700 metros	Curtiembre
DESES PLAST S.R.L.	Entre 401 y 700 metros	Fabricación y distribución de artículos plásticos
LABORATORIO DEWEY S.R.L.	Entre 401 y 700 metros	Elaboración de materias primas para la panadería
PAMEC DE JORGE H. CURTI S.H.	Entre 401 y 700 metros	Tratamiento y revestimiento de metales
PRODUCTOS PORCINOS S.A.	Entre 401 y 700 metros	Fabricación de jamones y fiambres. Troceo de carne
TALLERES METALURGICOS S.H. Y/O VASQUEZ MARCOS Y MARRANZINI BERNARDO S.H.	Entre 401 y 700 metros	Tornería
TOAGRA S.R.L.	Entre 401 y 700 metros	Lavadero industrial
VERAYE OMNIBUS	Entre 401 y 700 metros	Mantenimiento y Acondicionamiento de micros de larga distancia
ALIMENTARIA DONOSTI S.A.	Entre 701 y 1.000 metros	Elaboración de galletitas y bizcochos
ALIMENTARIA VACACAY S.A.	Entre 701 y 1.000 metros	Elaboración de productos alimenticios
ALVATREF S.R.L.	Entre 701 y 1.000 metros	Producción de metales no ferrosos
CARRO RAMOS DIEGO HERNAN (EL RAYO CAR WASH)	Entre 701 y 1.000 metros	Lavadero de autos
CASTRO DARIO ALEJANDRO	Entre 701 y 1.000 metros	Lavado automático y manual
CEREALES NATURALES S.R.L.	Entre 701 y 1.000 metros	Elaboración de galletitas y galletas de arroz
FIAMBRES LA REINA	Entre 701 y 1.000 metros	Elaboración de Fiambres
FONDERE HERRAJES S.R.L.	Entre 701 y 1.000 metros	Fundición de aluminio y bronce
FRIGORIFICO DON PINO S.A.	Entre 701 y 1.000 metros	Frigorífico depostadero de cerdo
FRIHO S.A.	Entre 701 y 1.000 metros	Elaboración de chacinados
FRIPASA S.R.L.	Entre 701 y 1.000 metros	Fábrica de chanchinados
GALVO S.R.L.	Entre 701 y 1.000 metros	Anodizado de perfiles de aluminio
GRAMABI S.R.L.	Entre 701 y 1.000 metros	Venta de chapas nuevas y al corte Zinguería
INDUSTRIAS QUÍMICAS ANAHI S.R.L.	Entre 701 y 1.000 metros	Depósito productos químicos y fraccionamiento
LA GRAN ESPUMA	Entre 701 y 1.000 metros	Lavadero de ropa (jeans)
LAMBERTI & CIA S.R.L.	Entre 701 y 1.000 metros	Elaboración y depósito de materias primas cárnicas
LAURENCENA S.R.L.	Entre 701 y 1.000 metros	Estación de servicio
LAVADERO INDUSTRIAL	Entre 701 y 1.000 metros	Lavadero industrial de jeans
MOROVICH GRACIELA Y OTROS S.H.	Entre 701 y 1.000 metros	Fabricación de cojinetes, engranajes, etc.
MEATFULL S.A.	Entre 701 y 1.000 metros	Trozado de carne vacuna y centro de distribución de productos para sucursales

Establecimiento	Distancia	Rubro / Actividad
NOVELLI DAMIAN ANDRE	Entre 701 y 1.000 metros	Trefilación de alambres de cobre
PULPABRIL S.A.	Entre 701 y 1.000 metros	Fábrica de mermeladas y gelatinas
RECIEN HORNEADO S.A.	Entre 701 y 1.000 metros	Elaboración de productos de panadería

Fuente: Elaboración propia.

Figura 6. Las Antenas - La Matanza, y establecimientos no críticos. Soporte: Google Earth.



Fuente: Elaboración propia.

Los vecinos del casco histórico refirieron percibir olor a pegamento que atribuyeron a los más de 50 talleres de calzado localizados en la zona.

Residuos

Respecto a los lugares de disposición de residuos²⁵, en el límite del barrio se localiza un (1) punto de arrojó.

²⁵ Se considera como factor de riesgo dado que la acumulación de residuos conlleva la aparición de roedores y otras plagas que pueden afectar la salud de la población. La Dirección de Gestión Integral de Residuos Sólidos (DGIRS) de ACUMAR clasificó los lugares de acumulación de residuos según el volumen estimado de los mismos al momento de detectar el sitio: puntos de arrojó de 0-15 m³; micro basural de 15-500 m³; basural de 500-15.000 m³, y más de 15.000 m³ macro basural.

Figura 7. Las Antenas - La Matanza, y lugares de disposición de residuos.
Soporte: Google Earth.



Fuente: Elaboración propia.

Tabla 26. Residuos domiciliarios y limpieza de sectores comunes, según datos relevados en las entrevistas comunitarias, Las Antenas - La Matanza.

Servicio de recolección	Sí
Prestador	Municipio
Frecuencia	Diaria
Principales problemáticas referidas	El camión circula sólo por el sector urbanizado y la periferia del sector consolidado y casco histórico. Se generan puntos de arrojado en esquinas de calles periféricas; el volumen de basura desborda la capacidad del camión, nunca es recolectada en su totalidad
Limpieza de márgenes	-
Limpieza de calles	No hay cooperativa de limpieza

Fuente: Elaboración propia.

En relación a los puntos de arrojado de residuos, en agosto de 2018 el equipo de la USAm realizó la denuncia correspondiente a través del Centro de Asistencia a la Comunidad (CAC) de ACUMAR (número de ticket: 2018080620000047)²⁶, la cual fue derivada a la Dirección de Gestión Integral de Residuos Sólidos (DGIRS).

A continuación, se presenta información relevada en la EISAAR referida a la presencia de roedores en la zona y prácticas de riesgo en el manejo de la basura.

Tabla 27. Prácticas de riesgo relacionadas con la basura en los hogares, Las Antenas - La Matanza. N=472

	Las Antenas 2018		CMR 2017 (%)
	N	%	
Hogares cuyos integrantes han afirmado que acumulan basura fuera del terreno	155	32,84	27,99

²⁶ El CAC otorga un número de ticket que permite realizar el seguimiento de la denuncia realizada.

	Las Antenas 2018		CMR 2017 (%)
	N	%	
Hogares cuyos integrantes han afirmado que queman basura fuera del terreno	3	0,64	4,36
Hogares cuyos integrantes han afirmado que acumulan basura dentro del terreno	10	2,12	2,49
Hogares cuyos integrantes han afirmado que queman basura dentro del terreno	0	0,00	3,45
Hogares cuyos integrantes han afirmado haber observado ratas, ratones y/o lauchas alguna vez	310	65,68	74,00

Fuente: Elaboración propia según datos de la EISAAR.

En tres (3) de los 10 hogares donde se acumulan basura dentro del terreno, como así también en dos (2) de los tres (3) hogares donde queman residuos fuera del terreno, hay por lo menos un (1) menor de 6 años.

Tabla 28. Presencia de roedores, según información obtenida en entrevistas comunitarias, Las Antenas - La Matanza.

Presencia de roedores en la zona	Acciones realizadas	Observaciones
Sí	No hubo campañas de desratización	Atribuyen su presencia a los puntos de arrojó y micro basurales

Fuente: Elaboración propia.

Riesgo Hídrico

Tabla 29. Riesgo de inundación, según distintas fuentes de información.

	Instituto Geográfico Nacional (IGN)	DOT ACUMAR	Entrevistas comunitarias
Barrio en zona inundable	No ²⁷	No ²⁸	En el casco histórico, dentro de los pasillos, el agua no drena y se inunda cada vez que llueve

Fuente: Elaboración propia.

²⁷ El barrio se ubica por debajo de los cinco metros sobre el nivel del mar.

²⁸ El barrio se encuentra por debajo de la cota mínima de inundación.

Calidad Ambiental

Figura 8. Imagen satelital de Las Antenas – La Matanza, y Estaciones de monitoreo. Soporte: Google Earth



Fuente: Elaboración propia.

Tabla 30. Calidad de agua superficial, Las Antenas – La Matanza.

Ubicación en la CMR	Cuenca Media ²⁹
Cursos de agua cercanos	Río Matanza Riachuelo y Canal Camino de Cintura
Distancia a curso de agua más cercano	6 kilómetros y 4 kilómetros, respectivamente
Estación de monitoreo de agua superficial más cercana	No hay estaciones de monitoreo de agua superficial en las cercanías del barrio

Fuente: Elaboración propia.

Tabla 31. Calidad de agua subterránea³⁰, Las Antenas – La Matanza.

Pozo de monitoreo de agua subterránea más cercano	ACUMAR-005F (34°39'56.60"S, 58°30'50.60"O)
Distancia	1 kilómetro
Acuífero	Freático
Monitoreo de la estación	Instituto Nacional del Agua (INA)

Fuente: Elaboración propia.

Tabla 32. Parámetros medidos en el pozo de agua subterránea ACUMAR-005F y comparación con valores máximos para consumo humano.

Parámetro	Unidad de medida	Limite aceptado para consumo CAA	ACUMAR-005F - Freático 2014, 2015, 2016
Nitrato	mg/l	<45	64,2

²⁹ Se consideró que la gente del barrio podría tener interacción con el agua superficial de la zona por contacto directo. De todas formas, se analizaron algunos parámetros específicos considerando su potencial efecto sobre la salud si se estableciera un contacto directo con el agua. Los resultados obtenidos para estos parámetros fueron comparados con los valores de referencia asociados al uso II: "Apta para actividades recreativas c/contacto directo"; contemplados en el Anexo II de la Resolución ACUMAR N°46/2017, mediante la cual se regulan los Límites de Vertido, Usos y Objetivos de Calidad del Agua y la Declaración de Agente Contaminante. Se analizó la mediana de los resultados obtenidos en la estación de monitoreo próxima al barrio.

³⁰ Se seleccionan tres parámetros, nitrato, nitrógeno amoniacal y arsénico, como indicadores de calidad del agua subterránea; se realizan promedios a partir de los resultados obtenidos entre los años 2014, 2015 y 2016, y se utilizan como valor de referencia los niveles establecidos por el Código Alimentario Argentino (CAA) para determinar la calidad del agua subterránea que dicha población puede llegar a consumir, si accede al agua de pozo. Cabe mencionar que sólo se analizaron parámetros físico-químicos, ya que no se dispone de parámetros bacteriológicos.

Parámetro	Unidad de medida	Limite aceptado para consumo CAA	ACUMAR-005F - Freático 2014, 2015, 2016
Nitrógeno Amoniacal	mg/l	<0,2	0,05
Arsénico	mg/l	<0,05	0,0104

Fuente: Elaboración propia.

El nitrato (indicador de contaminación por presencia de efluentes con altos contenidos de materia orgánica³¹) no cumple con el valor de referencia establecido por el CAA para agua de consumo.

Pasivos ambientales

En relación a los pasivos ambientales³², a menos de 450 metros del barrio se localiza un pasivo industrial.

Figura 9. Las Antenas - La Matanza, y pasivos ambientales. Soporte: Google Earth.



Fuente: Elaboración propia.

Suelo

Teniendo en cuenta la zonificación del Municipio se observa que el barrio está catalogado como zona residencial mixta (media densidad). Desde las imágenes satelitales no se visualizan áreas de actividad agrícola cercanas al barrio.

³¹ Es importante en aquellos sectores donde la población utiliza agua subterránea para consumo doméstico, ya que la migración de la materia orgánica de los efluentes dispuestos en pozos ciegos, podría alcanzar el agua subterránea y deteriorar la calidad de agua de los acuíferos y la aptitud de la misma para consumo.

³² Los pasivos ambientales son definidos por la Dirección de Ordenamiento Territorial (DOT) de ACUMAR como "aquellos sitios en los que se desarrollaron actividades, ya sea de carácter público o privado, que han provocado deterioros en los recursos naturales y de los ecosistemas, representando un riesgo permanente y/o potencial para la salud y la integridad física de la población y han sido abandonados por los responsables ante la Ley, convirtiéndose en una deuda ambiental".

Tabla 33. Datos sobre suelo relevados en entrevistas comunitarias

	Sí/No	Observaciones
Terreno rellenado	No	-

Fuente: Elaboración propia.

Tabla 34. Características del suelo según datos relevados en la EISAAR, Las Antenas - La Matanza. N=472

	Las Antenas 2018		CMR 2017 (%)
	N	%	
Hogares sobre terreno rellenado	240	50,85	58,78
Hogares con huerta familiar	4	0,85	8,66

Fuente: Elaboración propia según datos de la EISAAR.

Participación social

En las entrevistas comunitarias refirieron que en el área del casco histórico existen 11 cooperativas de construcción, de las cuales surgen 11 referentes que tienen reuniones periódicas con la Unidad Ejecutora, con quien habitualmente se articula la gran mayoría de las problemáticas del barrio. Cuando la Unidad Ejecutora no proporciona respuestas, suelen resolver los problemas entre los mismos vecinos, organizándose solidariamente con el referente de su pasillo o sector.

En cuanto a las instituciones, en el predio conocido como "la radio" funcionan un comedor, el programa Envió, ayuda escolar, campeonatos de fútbol, boxeo y talleres. Además hay dos iglesias evangélicas, una capilla católica y un segundo comedor. Finalmente, hay un Hogar de niños (Hogar Betania).

Evaluación toxicológica

Pendiente.

Gestión de Casos

Tabla 35. Casos que ameritaron intervenciones y/o seguimiento, Las Antenas - La Matanza.

Cantidad de casos detectados en la EISAAR	176
---	-----

Fuente: Elaboración propia.

En la siguiente tabla se especifican los motivos de ingreso al dispositivo de los casos detectados en Las Antenas³³.

Tabla 36. Cantidad de derivaciones realizadas a Gestión de Casos según motivo de derivación, Las Antenas - La Matanza.

Motivo de derivación	Población general	Menores 6 años
Controles de salud inadecuados en menores de 6 años	18	18
Enfermedades crónicas o agudas en el último año sin tratamiento	75	3
Gestión de Certificado Único de Discapacidad (CUD)	21	0
Gestión de Asignación Universal por Hijo (AUH)/por embarazo	17	3
Gestión de otras pensiones	3	0
Gestión de Documento Nacional de Identidad (DNI)	14	0
Niños de 4 y 5 años sin escolarizar	4	4
Niños de 6 a 12 años sin escolarizar	1	0
Niños de 13 a 18 años sin escolarizar	16	0
Carnet de vacunación incompleto en menores de 12 años	16	12
Otros motivos	40	2

Fuente: Elaboración propia.

Para dar curso a la resolución de los casos con problemáticas de salud referidas por la población encuestada, se derivaron al Centro de Integración Comunitario Lomas del Mirador y con el Hospital Interzonal General de Agudos Dr. Paroissien.

Por otro lado, para la gestión de los casos en que se detectaron falta de documentación (DNI, CUD, AUH y otras pensiones), el equipo de la USAm articuló con la Administración Nacional de la Seguridad Social (ANSES), con la Trabajadora Social del programa nacional Estado en Tu Barrio³⁴ y con el Centro de Acceso a Justicia (CAJ) La Matanza; con este último, con el objetivo de realizar los trámites antes mencionados, en agosto de 2018 se realizó un "Operativo CAJ" en el Centro de Integración Comunitario Lomas del Mirador.

El avance de las gestiones de derivación de los casos a los efectores locales a la fecha de elaboración de este informe, distribuidos según grupos de edad se puede observar en la siguiente tabla.

³³ Cabe aclarar que se detalla la cantidad de derivaciones por cada problemática abordada, motivo por el cual el número no necesariamente corresponde con el total de casos, ya que una persona puede ser derivada por más de una problemática. Por otro lado, se informa que no se contabilizan los casos de personas que no aceptan la incorporación al dispositivo. Aquellos casos donde se vea vulnerado algún derecho de un menor de edad, ingresan al dispositivo aunque el mayor a cargo se rehúse, y se realizan las intervenciones correspondientes.

³⁴ El Estado en tu Barrio es un programa nacional que acerca los servicios del Estado a todo el país. Fuente: <https://www.argentina.gob.ar/elestadoentubarrio/preguntas-frecuentes> Consultado en marzo 2019.

Tabla 37. Seguimiento de Casos. Las Antenas - La Matanza. Marzo 2019.

	Menores de 6 años		De 6 a 18 años		Mayores de 18 años		Embarazadas		Total	
	N	%	N	%	N	%	N	%	N	%
Total de derivaciones	23	100	43	100	110	100	0	0	176	100
En seguimiento ³⁵	2	9	3	7	3	3	0	0	8	5
En proceso de derivación ³⁶	0	0	0	0	0	0	0	0	0	0
Resueltos ³⁷	16	70	26	60	54	49	0	0	96	55
Perdidos ³⁸	0	0	5	12	14	13	0	0	19	11
Rechazos ³⁹	5	22	9	21	39	35	0	0	53	30

Fuente: Elaboración propia.

Desde la USAm se da continuidad a las intervenciones para los casos detectados, tanto individuales como colectivos, a través de actividades de prevención y promoción de la salud ambiental, como así también la convocatoria y participación en mesas de trabajo con la comunidad y actores sociales y gubernamentales. Respecto a las problemáticas comunitarias relevadas en los barrios de La Matanza, desde diciembre 2017 se realizan reuniones mensuales en la Secretaría de Salud del Municipio donde se trabaja en forma conjunta el abordaje de las mismas.

³⁵ Casos en seguimiento por el equipo de toxicología de la DSyEA y otros que presentan problemáticas integrales que requieren un seguimiento exhaustivo a largo plazo y la articulación con diferentes organismos y efectores.

³⁶ Casos cuyas derivaciones a efectores se estén gestionando y se espera una resolución en el corto plazo.

³⁷ Casos en los que se hayan realizado todas las intervenciones posibles y articulado con el efector encargado de la resolución del caso o cuando hayan recibido el alta toxicológica.

³⁸ Casos detectados que no se haya podido re-contactar.

³⁹ Personas que se negaron a recibir las intervenciones ofrecidas o que se ausentan tres veces a un turno programado.

Acrónimos

ACUMAR	Autoridad de Cuenca Matanza Riachuelo
ANSES	Administración Nacional de la Seguridad Social
AySA	Agua y Saneamientos Argentinos S. A.
CAA	Código Alimentario Argentino
CABA	Ciudad Autónoma de Buenos Aires
CAJ	Centro de Acceso a Justicia
CMR	Cuenca Matanza Riachuelo
CNPhyV	Censo Nacional de Población, Hogares y Viviendas
DGIRS	Dirección de Gestión Integral de Residuos Sólidos
DOT	Dirección de Ordenamiento Territorial
DSyEA	Dirección de Salud y Educación Ambiental
EISAAR	Evaluación Integral de Salud Ambiental en Áreas de Riesgo
EISAR	Evaluación Integral de Salud en Áreas de Riesgo
ENFR	Encuesta Nacional de Factores de Riesgo
IGN	Instituto Geográfico Nacional
INA	Instituto Nacional del Agua
INDEC	Instituto Nacional de Estadística y Censos
NBI	Necesidades Básicas Insatisfechas
UREM	Urbanización Emergente
USAm	Unidad Sanitaria Ambiental
USM	Unidad Sanitaria Móvil

Fuentes consultadas

- Dirección de Ordenamiento Territorial (DOT) de la Autoridad de Cuenca Matanza-Riachuelo (ACUMAR)
- Instituto Geográfico Nacional (IGN), <http://www.ign.gob.ar/>
- Instituto Nacional de Estadística y Censo (INDEC). Datos Censo 2010, http://www.indec.gob.ar/nivel4_default.asp?id_tema_1=2&id_tema_2=41&id_tema_3=135
- Municipalidad de La Matanza, <https://www.lamatanza.gob.ar/>
- Base de Datos Hidrológica - BDH -ACUMAR
- Código Alimentario Argentino, Artículo 982, Año 2007, Calidad de Agua de Consumo Proyecto de Resolución de Agente Contaminante-Límite de

Vertido- Calidad de Agua - ACUMAR. ANEXO III: características y valores de parámetros asociados a los usos / objetivos de calidad establecidos y a establecer en forma progresiva para las aguas superficiales en la cuenca hídrica matanza riachuelo y sus sub-cuencas.

- Dirección de Fiscalización y Adecuación Ambiental, ACUMAR:
<http://www.acumar.gob.ar/wp-content/uploads/2016/12/Ficha.-Indicador-21.-Establecimientos-cr%C3%ADticos-identificados-y-adecuados.pdf>