

Dossier La Esperanza, CABA

Octubre 2018



Dirección de Salud y Educación Ambiental (DSyEA)

salud@acumar.gov.ar

Resumen ejecutivo	3
Introducción	5
Fundamentación de selección del sitio	6
Datos del operativo EISAAR.....	6
Caracterización del sitio.....	7
Localización geográfica	7
Historia del barrio.....	8
Características generales.....	9
<i>Población</i>	<i>9</i>
<i>Necesidades Básicas Insatisfechas (NBI).....</i>	<i>10</i>
<i>Calidad habitacional.....</i>	<i>10</i>
<i>Servicios de Infraestructura.....</i>	<i>11</i>
<i>Educación</i>	<i>12</i>
<i>Empleo.....</i>	<i>14</i>
<i>Salud.....</i>	<i>14</i>
Riesgos ambientales	17
<i>Establecimientos declarados agentes contaminantes</i>	<i>17</i>
<i>Residuos.....</i>	<i>18</i>
<i>Riesgo Hídrico.....</i>	<i>20</i>
<i>Calidad Ambiental</i>	<i>20</i>
<i>Pasivos ambientales.....</i>	<i>21</i>
<i>Suelo.....</i>	<i>22</i>
Participación social.....	22
Evaluación toxicológica	23
Gestión de Casos	23
Acrónimos.....	25
Fuentes consultadas.....	25

Resumen ejecutivo

Las principales problemáticas ambientales detectadas en la Evaluación Integral de Salud Ambiental en Áreas de Riesgo (EISAAR) realizada entre mayo y junio 2018 en el barrio La Esperanza, sito en la Ciudad Autónoma de Buenos Aires (CABA), están vinculadas a las dificultades con el agua potable (los vecinos refirieron que hay conexiones irregulares y escasa presión), con los desagües cloacales (los vecinos informaron que se desbordan los días de lluvia), a las inundaciones y la localización de los hogares sobre terreno rellenado (46 de los 94 hogares relevados).

Respecto a la calidad del agua superficial, las mediciones indican que existe riesgo para la población si tuvieran contacto directo con la misma (grave excedencia de coliformes fecales, moderada excedencia de nitrógeno amoniacal y leve excedencia de hidrocarburos totales).

Se destaca el aumento de la población en la zona entre 2010 (69 habitantes según CNPhyV) y 2018 (876 habitantes estimados según EISAAR), lo cual implica un aumento del 1.169% de la población entre ambos años.

En el relevamiento 2018 se encontraron 21 hogares con hacinamiento crítico (en el censo 2010 eran 3).

Respecto al nivel de educación alcanzado, el 73,03% de los mayores de 25 años no han completado el nivel secundario. En relación al empleo de las personas de 18 a 65 años, se observó que el 36,08% no posee trabajo remunerado y el 20,1% posee trabajo informal.

Respecto a los problemas crónicos de salud que las personas refirieron, la presión arterial elevada o hipertensión aparece con mayor frecuencia (5,53%); no obstante, el porcentaje es menor en relación a los datos relevados en 2017 en la CMR (14,79%). Los problemas de salud durante el último año más frecuentemente referidos fueron tos o dificultad para respirar (13,31%) y diarreas (10,48%). La frecuencia del primer evento fue menor en La Esperanza que en el promedio de los barrios relevados en 2017 en la CMR (14,75%), mientras que el evento diarreas tuvo una frecuencia levemente superior respecto al mismo promedio (9,78%).

Se encontró asociación estadísticamente significativa ($p < 0,05$) entre la referencia a problemas dermatológicos y no tener agua de red, y entre la referencia a parásitos y la falta de acceso al agua de red en el hogar.

Para dar curso a la resolución de las problemáticas referidas por la población encuestada se articula con la jurisdicción y efectores locales, y se da continuidad a las intervenciones de casos detectados desde la USAm.

Introducción

En el presente documento se realiza una caracterización desde una perspectiva de salud ambiental del sitio donde la Dirección de Salud y Educación Ambiental (DSyEA) de la Autoridad de Cuenca Matanza Riachuelo (ACUMAR) realizó una Evaluación Integral de Salud Ambiental en Áreas de Riesgo (EISAAR). Se utilizan como principales fuentes secundarias la información del análisis de Riesgo Ambiental de Urbanizaciones Emergentes (UREM)¹ elaborado por la Dirección de Ordenamiento Territorial (DOT) de ACUMAR y datos del Instituto Nacional de Estadísticas y Censos (INDEC).

La puesta en marcha del operativo EISAAR depende del consenso con las jurisdicciones correspondientes para el abordaje de las comunidades, para asumir la resolución de los problemas encontrados y acordar las condiciones de derivación de los casos identificados según las necesidades que cada uno de ellos requiera. El abordaje comienza con la inserción en los barrios a partir de la identificación de informantes claves y la administración de entrevistas comunitarias para conocer la percepción que ellos tienen respecto de las problemáticas socio-sanitario ambientales del sitio. Luego se realiza un relevamiento puerta a puerta con el fin de administrar la pesquisa de vivienda, hogar y persona, la cual está orientada a obtener información referenciada de los habitantes del lugar sobre su salud, su situación socioeconómica, las condiciones habitacionales y las amenazas ambientales percibidas. A partir de estos resultados se evalúa la necesidad de tomar muestras biológicas y/o en el ambiente para buscar evidencia de impacto de la contaminación ambiental en la salud. Las problemáticas socio-sanitario-ambientales relevadas se abordan desde la estrategia de Gestión de Casos; las gestiones involucran al sistema de salud local y otros efectores municipales, provinciales o nacionales. Una vez finalizada la EISAAR, se da continuidad a las intervenciones para los casos detectados, tanto individuales como colectivos, desde las Unidades Sanitarias Ambientales (USAm) de la DSyEA. Estas acciones serán informadas periódicamente.

¹Refiere a "aquellos barrios que se constituyen como respuesta y/o solución a la crisis habitacional que sufren sus habitantes al no poder acceder a la vivienda a través del mercado formal de tierras. Estos barrios se forman mediante distintas estrategias de ocupación del suelo y presentan diferentes grados de precariedad y hacinamiento, déficit en el acceso a los servicios públicos básicos y situación dominial irregular en la tenencia del suelo" (ACUMAR, 2017). Se consideran aquellos barrios formados como mínimo por ocho viviendas agrupadas o contiguas, y se distinguen tres tipologías de UREM en virtud de sus características urbanas: villas, asentamientos y conjuntos habitacionales.

Fundamentación de selección del sitio

El sitio a abordar fue definido a partir del análisis de variables seleccionadas con criterio sanitario ambiental, lo que permite obtener un puntaje de riesgo para cada barrio y elaborar un cronograma de intervención.

Tabla 1. Variables con mayor puntaje de riesgo La Esperanza, CABA.

Variable	Puntaje	Riesgo
Densidad habitantes (habitantes/hectáreas)	0,80	Muy Alto
Población menor de 6 años	1,00	Muy Alto
Hacinamiento crítico	1,00	Muy Alto
Vivienda tipo inconveniente	0,80	Muy Alto
Hogares sin baño	0,80	Muy Alto
Materiales de la vivienda	1,00	Muy Alto
Piso de tierra o ladrillo suelto	0,80	Muy Alto
Hogares con conexión de agua dentro de la vivienda	0,60	Alto
Hogares conectados a la red de gas	1,00	Muy Alto
Hogares cuyo combustible principal es leña o carbón	0,80	Muy Alto
Vuelcos de establecimientos fiscalizados ² : fenólicas	1,00	Muy Alto
Vuelcos de establecimientos fiscalizados: amonio	0,75	Alto
Total vuelcos	0,60	Alto
Calidad de agua superficial: nitrógeno amoniacal	0,80	Muy Alto
Calidad de agua superficial: cromo total	1,00	Muy Alto
Calidad de agua superficial: hidrocarburos totales	1,00	Muy Alto
Calidad de agua superficial: coliformes fecales	1,00	Muy Alto
Total Agua superficial	1,00	Muy Alto
Calidad de agua subterránea: amonio	0,80	Muy Alto
Cercanía a vialidades	1,00	Muy Alto

Fuente: Elaboración propia.

Datos del operativo EISAAR

Tabla 2. Datos del relevamiento socio-sanitario-ambiental en La Esperanza, CABA

Fechas de realización del operativo	29 de mayo al 08 de junio de 2018
Manzanas del sitio	01
Entrevistas comunitarias realizadas	02
Viviendas encontradas	211
Viviendas concretadas	85 (40,28% del total)
Viviendas no concretadas ³	126 (59,72% del total)

² Se analiza la mediana de los vuelcos efectuados entre 2015 y 2016 de todos los establecimientos fiscalizados, sean declarados agentes contaminantes o no, a una distancia no mayor a 2.000 metros.

³ No se encontraron personas mayores de 18 años que pudieran responder y/o rechazaron la evaluación.

Hogares encontrados	94
Personas sobre las que se relevaron datos	353
Promedio de personas por hogar	3,76
Unidad Sanitaria Móvil (USM)	No

Fuente: Elaboración propia.

Caracterización del sitio

Localización geográfica

Figura 1. La Esperanza - CABA.



Fuente: Elaboración propia.

Tabla 3. Datos generales de La Esperanza - CABA

Ubicación en la CMR	Cuenca Baja
Jurisdicción	Ciudad Autónoma de Buenos Aires (CABA)
Comuna	8
Radios censales	020081501
Límites	Autopista Presidente Héctor José Cámpora, la villa Los Piletones y el Lago Soldati (bordado por El Sendero)
Superficie	0,68 hectáreas
Lugares de interés cercanos al barrio	Parque Indoamericano, Parque de la Ciudad y Parque Roca
Vías principales	Autopista Presidente H. Cámpora-Av. Lacarra, Av. Gral. Fernández de la Cruz, Av. Escalada, Av. Castañares, Av. Riestra y la calle Mariano Acosta. Las estaciones Pres. Illia del Ferrocarril Belgrano Sur y Pres. Illia del Premetro se localizan a siete cuadras

Tipología según la DOT	Asentamiento ⁴
Tipo predominante de construcciones	Mayoritariamente de material; desarrolladas en dos o tres pisos
Accesibilidad en transporte público	Es una problemática para el barrio dado que las líneas de colectivo circulan a 500 metros (sobre la calle Mariano Acosta, del otro lado de la Autopista) y a 800 metros (Av. Fernández de la Cruz)
Transitabilidad interna	No tiene manzanas sino pasillos, los cuales están asfaltados, aunque algunos son muy estrechos
Otros datos	Ubicado en la ribera del Lago Soldati, lago artificial de 23 hectáreas construido en la década de 1940 para controlar - a través del arroyo Cildañez- los desbordes de las aguas del Riachuelo durante las inundaciones. Asimismo, el barrio se encuentra lindando con la autopista; al momento de realizar las entrevistas comunitarias (mayo 2018) se estaban instalando rejas entre la autopista y las viviendas

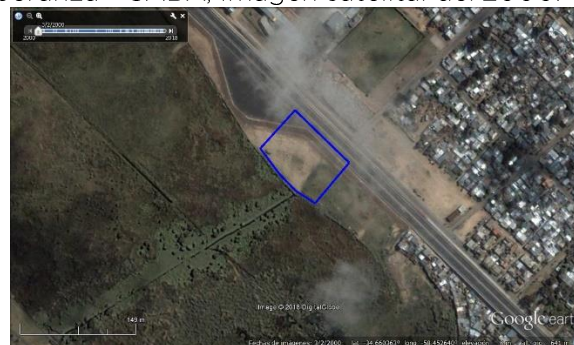
Fuente: Elaboración propia.

Historia del barrio

A continuación se presentan tres imágenes satelitales del barrio que evidencian el crecimiento de la población; fueron seleccionadas en función de los siguientes cortes temporales:

- Año 2000, primer año con disponibilidad de imágenes en alta definición.
- Año 2010, donde se visualizan las primeras ocupaciones del terreno y año del Censo Nacional de Población, Hogares y Vivienda (CNPhyV)
- Año 2018, imagen más actual disponible.

Figura 2. La Esperanza - CABA, imagen satelital del 2000. Soporte: Google Earth



Fuente: Elaboración propia.

⁴ Los terrenos se encuentran, en su mayoría, subdivididos en parcelas regulares que conforman manzanas; remite a una estrategia colectiva de ocupación de tierras, muchas veces acompañada de organizaciones sociales (DOT, 2017).

Figura 3. La Esperanza - CABA, imagen satelital del 2010. Soporte: Google Earth



Fuente: Elaboración propia.

Figura 4. La Esperanza - CABA, imagen satelital del 2018. Soporte: Google Earth



Fuente: Elaboración propia.

En las imágenes precedentes se observa que entre 2010 y 2018 se dio un proceso de densificación.

Características generales

Población

Tabla 4. Población La Esperanza, CABA, según distintas fuentes.

	2010	2013	2018		Variación Porcentual 2010 (censo) - 2018 (estimada)
	Censo	DOT	Relevados en EISAAR	Población estimada por la DSyEA ⁵	
Total de habitantes	69	1.863	353	876	+1.169%
Densidad ⁶	101,47	2.739,71	519,12	1.288,24	+1.169%

Fuente: Elaboración propia según datos del CNPHYV 2010 y la EISAAR.

Tabla 5. Población por grupos de edad, La Esperanza, CABA.

Grupo etario	Censo 2010		EISAAR 2018	
	N	Porcentaje (%)	N	Porcentaje (%)
Menores de 6 años	14	20,29	62	17,56
6 a 14 años	12	17,39	70	19,83
15 a 29 años	22	31,88	109	30,88
30 a 64 años	21	30,44	106	30,03
65 años y más	0	0	6	1,70
Total	69	100	353	100

Fuente: Elaboración propia según datos de la EISAAR.

Tabla 6. Hogares según tipo de residencia en la vivienda. La Esperanza, CABA. N=94

Hogares según tiempo de residencia	N
------------------------------------	---

⁵ Se estima la población total del barrio considerando la cantidad de personas relevadas en las viviendas concretadas (85) y extrapolando el dato a la cantidad total de viviendas (211).

⁶ Habitantes por hectáreas. La Esperanza tiene una superficie de 0,68 hectáreas.

Menos de 1 año	1
De 1 a 5 años	44
De 6 a 10 años	45
11 y más años	3
No sabe/No contesta	1
Total	94

Fuente: Elaboración propia según datos de la EISAAR.

Necesidades Básicas Insatisfechas (NBI)

Tabla 7. Necesidades Básicas Insatisfechas desagregadas por indicador. La Esperanza, CABA.

	La Esperanza	
	Censo 2010	EISAAR 2018 ⁷
Hogares con al menos un (1) indicador NBI ⁸	10	- ⁹
Hogares con hacinamiento crítico ¹⁰	3	21
Vivienda tipo inconveniente ¹¹	3	-
Hogares sin baño	4	2
Niños en edad escolar que no asisten a establecimiento educativo (6 -12 años)	0	0
Capacidad de subsistencia ¹²	1	8

Fuente: Elaboración propia según datos del CNPhyV 2010 y la EISAAR.

De los 94 hogares relevados, 36 tuvieron como jefa de hogar a una mujer.

Calidad habitacional

Tabla 8. Calidad de materiales de la vivienda y material predominante de los pisos según CNPhyV 2010. La Esperanza, CABA.

	La Esperanza
Vivienda con materiales no resistentes ¹³	4
Tierra o ladrillo suelto como material predominante de pisos	4

Fuente: Elaboración propia en base al CNPhyV 2010.

El barrio no se encuentra dentro del Convenio Marco de Soluciones Habitacionales (2010).

⁷ Total de hogares: 94. Total de niños de 6 a 12 años: 58.

⁸ Porcentaje de hogares con al menos un indicador NBI.

⁹ No se puede calcular NBI total dado que uno de sus indicadores no se releva en la EISAAR.

¹⁰ Hogares con tres o más habitantes por cuarto.

¹¹ Pieza de inquilinato, pieza de hotel o pensión, casilla, local no construido para habitación o vivienda móvil (excluyendo casa y departamento). Se incluyen viviendas tipo rancho.

¹² El indicador NBI 5 no se puede obtener del Censo 2010 por lo cual se construye una aproximación al mismo: porcentaje de jefes de hogar que no hayan completado la escuela primaria y que se encuentren desocupados.

¹³ El INDEC categoriza los materiales predominantes de pisos, paredes y techos de la vivienda en función de su solidez, resistencia y capacidad de aislamiento térmico, hidrófugo y sonoro; se utiliza para la ponderación la categoría número IV establecida por el INDEC, la cual determina si la vivienda presenta materiales no resistentes al menos en uno de los componentes constitutivos.

Tabla 9. Calidad de materiales del hogar según datos relevados en la EISAAR 2018. La Esperanza, CABA.

	N
Paredes chapa	1
Paredes madera	2
Paredes de desecho	0
Hogares sin piso de material	2

Fuente: Elaboración propia según datos de la EISAAR.

Se destaca que, según refirieron las personas encuestadas, uno (1) los dos (2) hogares que no tienen piso de material está construido sobre terreno rellenado.

Tabla 10. Hogares con baño compartido. La Esperanza, CABA.

	Censo 2010	EISAAR 2018
Hogares con baño compartido	8	8

Fuente: Elaboración propia en base al CNPhyV 2010 y datos de la EISAAR.

Servicios de Infraestructura

Tabla 11. Servicios en La Esperanza, según distintas fuentes. La Esperanza, CABA.

	Censo 2010	EISAAR 2018		
		Pesquisa	Entrevistas comunitarias	
			Estado del servicio	Problemas referidos
Conexión a una red pública de agua	21	66	Conexión irregular desde la manzana 10 del barrio Los Piletones. Camión cisterna de AySA distribuye agua	Escasa (casi inexistente) presión de agua. Conexión realizada al lado de un pozo cloacal; cuando llueve todo queda sumergido (Foto 1)
Hogares que poseen conexión de agua dentro de la vivienda	15			
Conexión a la red pública de desagüe cloacal	16	83	Hay red cloacal	Los días de lluvia cuantiosa, los desagües se saturan y los líquidos cloacales desbordan hacia las casas y pasillos
Hogares que poseen baño con descarga a pozo sin cámara séptica	1	2		

	Censo 2010	EISAAR 2018		
		Pesquisa	Entrevistas comunitarias	
			Estado del servicio	Problemas referidos
Hogares conectados a la red de gas	0	-	No hay red de gas natural	Usan gas envasado; no refirieron problemáticas al respecto. Algunas familias utilizan leña y carbón
Hogares utilizan leña y/o carbón como principal combustible	1	1		
Luz eléctrica	-	-	Hay red de luz realizada por empresa tercerizada	No se refirieron problemáticas

Fuente: Elaboración propia en base al CNPhyV 2010 y datos de la EISAAR.

Se relevó que 28 de los 94 hogares relevados no poseen conexión a una red pública de agua; a su vez, dos (2) de los hogares relevados poseen descarga a pozo sin cámara séptica, lo cual aumenta la posibilidad de contaminación bacteriana del agua de pozo por filtración a las napas de agua subterránea.

Foto 1. Conexión de agua y pozo cloacal



Fuente: Elaboración propia

Educación

Hasta una distancia de 500 metros del barrio se localizan 12 establecimientos educativos. Según lo relevado en las entrevistas comunitarias, si bien no hay escuelas dentro del barrio, los niños concurren principalmente a la escuela localizada en el Barrio Fátima, a menos de 100 metros, cruzando el puente peatonal.

Tabla 12. Educación según CNPhyV 2010. La Esperanza, CABA.

	La Esperanza (%)	CMR (%)
Jefes de hogar sin secundario completo	69,86	63,35
Inasistencia escolar (4 a 17 años)	10,63	7,13

Fuente: Elaboración propia en base al CNPhyV 2010.

Tabla 13. Educación según EISAAR 2018. La Esperanza, CABA.

	La Esperanza 2018		CMR 2017 (%)
	N	%	
Analfabetismo en personas de 10 años y más (N=254)	3	1,18	2,76
Mayores de 3 años que nunca asistieron a establecimiento educativo (N=327)	3	0,92	2,92
Niños/as entre 6 y 12 años que no asisten a establecimiento educativo (N=58)	0	0,00	1,93

Fuente: Elaboración propia según datos de la EISAAR.

Tabla 14. Máximo nivel de educación alcanzado en personas de 25 años y más según sexo. La Esperanza, CABA. Año 2018 N=152

	Total		Mujeres		Varones		CMR 2017 (%)
	N	%	N	%	N	%	
Sin instrucción	3	1,97	2	2,53	1	1,37	2,48
Primario incompleto	33	21,71	22	27,85	11	15,07	17,31
Primario completo	36	23,68	16	20,25	20	27,40	28,94
Secundario incompleto	39	25,66	20	25,32	19	26,03	21,49
Secundario completo	37	24,34	16	20,25	21	28,77	22,49
Terciario/universitario incompleto	3	1,97	2	2,53	1	1,37	3,04
Terciario/universitario completo	0	0,00	0	0,00	0	0,00	2,83
Educación especial	0	0,00	0	0,00	0	0,00	0,39
Sin datos	1	0,66	1	1,27	0	0,00	1,03
Total	152	100	79	100	73	100	100

Fuente: Elaboración propia según datos de la EISAAR.

Se relevó que tres (3) personas entre 13 y 18, y un (1) menor de 6 años no estaban escolarizados; al respecto, el equipo de la USAm realiza las gestiones necesarias con el Centro de Salud y Asistencia Comunitaria (CeSAC) N° 24, ya que cuenta con estrategias y circuitos establecidos para abordar estos casos.

Empleo

Tabla 15. Situación de empleo en personas de 18 a 65 años según sexo. La Esperanza, CABA. N=194

Trabajo remunerado		Total		Mujeres		Varones		CMR 2017 (%)
		N	%	N	%	N	%	
No		70	36,08	52	50,00	18	20,00	39,92
Sí	Formal	18	9,28	4	3,85	14	15,56	22,62
	Informal	39	20,10	23	22,12	16	17,78	18,71
	Independiente	65	33,51	25	24,04	40	44,44	17,45
	Sin datos	2	1,03	0	0,00	2	2,22	0,25
Sin datos		0	0,00	0	0,00	0	0,00	1,05
Total		194	100	104	100	90	100	100

Fuente: Elaboración propia según datos de la EISAAR.

Tabla 16. Actividades de riesgo toxicológico realizadas por hogar. La Esperanza, CABA. N=94

Actividades de riesgo	N
Acarreo y/o acopio chatarra	3
Acarreo y/o acopio de cartón	5
Fundición de metales	0
Quema de cables	2
Reciclado de baterías	1

Fuente: Elaboración propia según datos de la EISAAR.

En cuatro (4) de los seis (6) hogares donde las personas refirieron realizar por lo menos una de estas actividades de riesgo, viven menores de 6 años.

Salud

Según lo relevado en las entrevistas comunitarias, si bien a una cuadra del barrio, cruzando el puente peatonal, se localiza el CeSAC N° 24, los vecinos refirieron que es la zona es insegura en la madrugada, momento en que deben concurrir para conseguir turnos, por lo que se dirigen al CeSAC N° 6, localizado a 1.500 metros. Además, concurren al Hospital General de Agudos Parmeño Piñero.

Problemas de salud referidos por la población del barrio

En cuanto a la percepción de salud, en las entrevistas comunitarias se refirió como principal problema las enfermedades respiratorias y dermatológicas; respecto a esta última, refirieron gran cantidad de niños con forúnculos, especialmente luego de las inundaciones.

En las tablas siguientes se presenta la información relevada en la pesquisa de población, hogar y vivienda.

Tabla 17. Distribución de los eventos de salud-enfermedad que se presentaron en algún miembro del hogar. La Esperanza, CABA. N= 94

	N
Pérdidas de embarazos	8
Recién nacidos bajo peso (<2.500 gramos)	4
Recién nacidos pretérmino	4
Muertes por cáncer	1
Muertes por enfermedad respiratoria	0
Muertes por infarto o Accidente Cerebro Vascular (ACV)	0
Muertes por accidente de tránsito	9
Muertes por caída de altura	1
Muertes por incendio o quemaduras	3
Muertes por ahogamiento	0

Fuente: Elaboración propia según datos de la EISAAR

El 89,52% (316) de las personas manifestó no tener cobertura de salud por obra social, prepaga o privada. Por otro lado, el 8,22% (29) de las personas presentaron controles de salud insuficientes¹⁴, todos ellos son mayores de 6 años.

Tabla 18. Personas mayores de 18 años que manifestaron fumar tabaco. La Esperanza, CABA. N=199

EISAAR		CMR 2017 (%)	Encuesta Nacional de Factores de Riesgo (ENFR) ¹⁵		
La Esperanza 2018			Buenos Aires (%)	CABA (%)	Argentina (%)
N	%				
23	11,56	23,01	25,80	24,30	25

Fuente: Elaboración propia según datos de la EISAAR y ENFR.

A continuación se presentan las frecuencias de problemas de salud referidos por las personas entrevistadas sobre los integrantes de los hogares relevados.

¹⁴ Control de salud suficiente: de 0 a 6 meses mensual, de 6 meses a 1 año bimensual, entre 1 y 2 años trimestral, entre 2 y 3 años semestral, entre los 3 y 18 años anual y a partir de los 18 años cada dos años.

¹⁵ Porcentajes de población (muestra) en la Encuesta Nacional de Factores de Riesgo (ENFR): 18-24: 13,4%; 25-34: 21,7%; 35-49: 27,8%; 50-64: 20,4%; 65 y más: 16,6%; población total mayor a 18 años: 32.365. Porcentajes de población de las EISAAR 2017: 18-24: 28,9%; 25-34: 23,8%; 35-49: 26,1%; 50-64: 14,4%; 65 y más: 6,7%; población total mayor a 18 años: 21.480.

Tabla 19. Problemas de salud referidos de personas de 18 años y más. La Esperanza, CABA¹⁶. La Esperanza, CABA. N=199

Patologías ¹⁷	La Esperanza	CMR 2017	Buenos Aires	CABA	Argentina
	%	%	%	%	%
Hipertensión	5,53	14,79	34,50	28,50	34,10
Diabetes	5,03	5,70	9,80	8,20	9,80
Colesterol elevado	4,52	5,44	30,40	27,90	29,80
Ataque Cardíaco	0,50	1,84	3,00	4,20	3,80
Accidente cerebro vascular (ACV)	0,00	1,32	2,10	2,10	1,90

Fuente: Elaboración propia según datos de la EISAAR y la ENFR.

Tabla 20. Problemas de salud referidos en el último año según grupos de edad. La Esperanza, CABA. N= 353¹⁸

	Menores de 6		6 a 14		15 a 29		30 a 64		65 y más		Total general		CMR 2017 (%)
	N	%	N	%	N	%	N	%	N	%	N	%	
Tos o dificultad para respirar	17	27,42	6	8,57	10	9,17	11	10,38	3	50,00	47	13,31	14,75
Tos o dificultad para respirar 3 o más episodios	4	6,45	1	1,43	0	0,00	6	5,66	0	0,00	11	3,12	6,75
Diarreas	11	17,74	5	7,14	12	11,01	9	8,49	0	0,00	37	10,48	9,78
Diarreas 3 o más episodios	0	0,00	1	1,43	4	3,67	2	1,89	0	0,00	7	1,98	4,66
Parásitos	11	17,74	4	5,71	3	2,75	0	0,00	0	0,00	18	5,10	3,80
Problemas dermatológicos	4	6,45	7	10,00	4	3,67	4	3,77	0	0,00	19	5,38	9,78
Caída de altura	1	1,61	0	0,00	1	0,92	1	0,94	1	16,67	4	1,13	0,28
Intoxicación por plomo	0	0,00	0	0,00	0	0,00	0	0,00	0	0,00	0	0,00	0,36

Fuente: Elaboración propia según datos de la EISAAR.

De las 74 personas que refirieron tener alguna enfermedad aguda o crónica, 16 informaron no haber recibido asistencia médica; de ellas, cuatro (4) aceptaron ingresar a la estrategia de Gestión de Casos y el equipo de la USAm realiza las gestiones correspondientes para acceder a las consultas médicas que requieren.

¹⁶ Los datos de Argentina, Buenos Aires y CABA corresponden a la tercera Edición de la Encuesta Nacional de Factores de Riesgo (ENFR), Año 2013. Los datos de la CMR corresponden al total de operativos EISAAR 2017.

¹⁷ Aunque el ataque cardíaco (infarto) y el accidente cerebro vascular (ACV) son eventos agudos, se incluyen en esta tabla junto con eventos de salud crónicos dado que suelen ser consecuencia de estos eventos o factores de riesgo cardiovasculares tales como la hipertensión arterial, la diabetes y el colesterol elevado, entre otros.

¹⁸ En la tabla 5 se presentan la siguiente información sobre población por grupos de edad:

Menores de 6 años: 62;
 6 a 14 años: 70;
 15 a 29 años: 109;
 30 a 64 años: 106;
 65 años y más: 6.

Tabla 21. Situación de vacunación según referencia de la persona entrevistada en cada hogar. La Esperanza, CABA. N=353

	La Esperanza 2018						CMR 2017 (%)
	Menores de 6 años		6 a 11 años		Población general		
	N	%	N	%	N	%	
Carnet de vacunación incompleto	0	0,00	0	0,00	25	7,08	4,90
No tiene carnet	0	0,00	0	0,00	2	0,57	5,47
Carnet completo	56	90,32	50	94,34	301	85,27	87,83
Sin datos	6	9,68	3	5,66	25	7,08	1,81
Total	62	100	53	100	353	100	100

Fuente: Elaboración propia según datos de la EISAAR.

Tabla 22. Asociación de eventos de salud-enfermedad y factores ambientales en La Esperanza, CABA¹⁹

Evento	Factor de exposición	Odds ratio	Intervalo de Confianza		p
Parásitos	No tener agua de red	3,509	1,342	9,173	0,007
	Tener animales domésticos	0,368	0,135	1,004	0,043
Problemas dermatológicos	Tener terreno rellenado	0,413	0,135	1,265	0,112
	No tener agua de red	4,944	1,885	12,961	0,000

Fuente: Elaboración propia según datos de la EISAAR.

Como se observa en la tabla precedente, en La Esperanza se encontró asociación estadísticamente significativa ($p < 0,05$) entre la referencia a problemas dermatológicos y no tener agua de red, y también se encontró asociación entre la referencia de parásitos y la falta de acceso al agua de red en el hogar.

Riesgos ambientales

Establecimientos declarados agentes contaminantes

Tabla 23. Establecimientos agentes contaminantes entre 0 y 1.000 metros del barrio. La Esperanza, CABA.

Total de establecimiento declarados agentes contaminantes ²⁰	2
---	---

¹⁹ Odds Ratio (OR): Medida de asociación entre un factor de riesgo y la enfermedad que resulta del cociente entre el Odds del grupo expuesto sobre el Odds del grupo no expuesto, siendo un odds una forma alternativa de expresar la posibilidad de ocurrencia de un evento de interés o de presencia de una exposición. Analiza ante un grupo de personas enfermas en comparación con las no enfermas, cuántas veces más frecuente fue la exposición al factor de riesgo analizado. La razón de momios u Odds Ratio, se presenta con un nivel de confianza del 95%, que estima la variación posible de resultados asumiendo una influencia del azar en el resultado de hasta el 5%. Si el valor de OR es cercano a 1, quiere decir que la prevalencia entre expuestos y no expuestos al factor analizado es la misma. En el caso de que el $OR < 1$, la prevalencia entre los expuestos se considera menor que en no expuestos y en el caso contrario con un $OR > 1$ se interpreta que la prevalencia fue mayor en el grupo expuesto.

²⁰ "Todo establecimiento que se encuentre radicado en el ámbito de la Cuenca Matanza Riachuelo conforme lo previsto en el artículo 1º de la Ley Nº 26.168, que genere emisiones gaseosas o residuos sólidos en contravención a la legislación aplicable o que no permita preservar o alcanzar los objetivos de calidad fijados para los mismos, o que no cumpla con los límites establecidos en la Tabla Consolidada de Límites Admisibles para Descargas de Efluentes Líquidos establecidos por la Resolución ACUMAR Nº 1/2007 y sus modificatorias" (ACUMAR, 2017).

Establecimientos agentes contaminantes de seguimiento particular ²¹	1
Establecimientos agentes contaminantes no críticos ²²	1

Fuente: Elaboración propia.

Tabla 24. Establecimientos de seguimiento particular y distancia a La Esperanza, CABA.

Establecimiento	Distancia	Macro actividad
ECOHABITAT S.A EMEPA S.A. - UTE	Entre 401 y 700 metros	Trasportista y tratadores de residuos

Fuente: Elaboración propia.

Tabla 25. Establecimientos no críticos y distancia a La Esperanza, CABA.

Establecimiento	Distancia	Rubro / Actividad
BABCO S.R.L	Entre 701 y 1.000 metros	Fabricación de productos elaborados con metal

Fuente: Elaboración propia.

Figura 5. La Esperanza - CABA, y establecimientos de seguimiento particular y no críticos. Soporte: Google Earth.



Fuente: Elaboración propia.

Residuos

Según consta en la línea de base elaborada por la Dirección de Gestión Integral de Residuos Sólidos (DGIRS)²³ de ACUMAR, en los alrededores del barrio no se localizan sitios de acumulación de residuos²⁴.

²¹ "Establecimientos industriales, de servicios o agrícola-ganaderos que requieren un seguimiento y control más detallado por considerarse de mayor relevancia ambiental y potencialmente contaminantes. Para éstos, se diseñó un Plan de Seguimiento con el fin de realizar una secuencia planificada de acciones de evaluación, observaciones y mediciones de los procesos. Garantizando que se cumplan con las medidas de mitigación correspondientes, cuando se detecten impactos negativos que violen normas, criterios o políticas de protección y conservación del ambiente" (ACUMAR, 2017).

²² Aquellos declarados agentes contaminantes que no son de seguimiento particular ni se localizan en Dock Sud.

²³ Disponible en <https://mapas.acumar.gov.ar/mapa>, sección "funcional", opción "basurales remanentes de la línea de base".

²⁴ Se considera como factor de riesgo dado que la acumulación de residuos conlleva la aparición de roedores y otras plagas que pueden afectar la salud de la población. La Dirección de Gestión Integral de Residuos Sólidos (DGIRS) de ACUMAR clasificó los lugares de acumulación de residuos según el volumen estimado de los mismos al momento de detectar el sitio: puntos de arrojado de 0-15 m³; micro basural de 15-500 m³; basural de 500-15.000 m³, y más de 15.000 m³ macro basural.

Tabla 26. Residuos domiciliarios y limpieza de sectores comunes, según datos relevados en las entrevistas comunitarias. La Esperanza, CABA.

Servicio de recolección	Sí
Prestador	Zona III - URBASUR
Frecuencia	Tres veces por día
Principales problemáticas referidas	La basura no es una problemática para el barrio
Limpieza de márgenes	-
Limpieza de calles	Dos cooperativas realizan limpieza y recolección casa por casa. Una de ellas, que trabaja a la mañana, deposita la basura recolectada en un cesto comunitario localizado entre Los Piletones y La Esperanza, el cual es vaciado por el camión de recolección tres veces al día. La otra, que trabaja por la tarde, fabricó otro cesto comunitario en el extremo opuesto del barrio, el cual es vaciado dos veces por semana

Fuente: Elaboración propia.

A continuación, se presenta información relevada en la EISAAR referida a la presencia de roedores en la zona y prácticas de riesgo en el manejo de la basura.

Tabla 27. Prácticas de riesgo relacionadas con la basura en los hogares. La Esperanza, CABA. N=94

	N
Hogares cuyos integrantes han afirmado que acumulan basura fuera del terreno	14
Hogares cuyos integrantes han afirmado que queman basura fuera del terreno	0
Hogares cuyos integrantes han afirmado que acumulan basura dentro del terreno	0
Hogares cuyos integrantes han afirmado que queman basura dentro del terreno	1
Hogares cuyos integrantes han afirmado haber observado ratas, ratones y/o lauchas alguna vez	79

Fuente: Elaboración propia según datos de la EISAAR.

En 10 de los 14 hogares que acumulan basura fuera del terreno viven niños menores de 6 años; en el hogar que afirmó quemar basura dentro del terreno vive una persona de 15 años.

Tabla 28. Presencia de roedores, según información obtenida en entrevistas comunitarias. La Esperanza, CABA.

Presencia de roedores en la zona	Acciones realizadas	Observaciones
Sí	Hay distribución de cebos por parte del Gobierno de la Ciudad, cuando es solicitado por los vecinos	-

Fuente: Elaboración propia.

Riesgo Hídrico

Tabla 29. Riesgo de inundación, según distintas fuentes de información. La Esperanza, CABA.

	Instituto Geográfico Nacional (IGN)	DOT ACUMAR	Entrevistas comunitarias
Barrio en zona inundable	Sí ²⁵	Sí ²⁶	Sí; una de las principales problemáticas del barrio. Cuando llueve se saturan los desagües cloacales y se desbordan hacia las casas y pasillos. Además, cuando hay lluvias muy intensas desborda el Lago Soldati y el agua ingresa en las casas lindantes

Fuente: Elaboración propia.

Calidad Ambiental

Figura 6. Imagen satelital de La Esperanza - CABA, y Estaciones de monitoreo. Soporte: Google Earth



Fuente: Elaboración propia.

Tabla 30. Calidad de agua superficial. La Esperanza, CABA.

Ubicación en la CMR	Cuenca Baja ²⁷
---------------------	---------------------------

²⁵ El barrio se ubica por debajo de los cinco metros sobre el nivel del mar.

²⁶ El barrio se encuentra por debajo de la cota mínima de inundación.

²⁷ Se consideró que la gente del barrio podría tener interacción con el agua superficial de la zona por contacto directo. De todas formas, se analizaron algunos parámetros específicos considerando su potencial efecto sobre la salud si se estableciera un contacto directo con el agua. Los resultados obtenidos para estos parámetros fueron comparados con los valores de referencia asociados al uso II: "Apta para actividades recreativas c/contacto directo"; contemplados en el Anexo II de la Resolución ACUMAR N°46/2017, mediante la cual se regulan los Límites de Vertido, Usos y Objetivos de Calidad del Agua y

Cursos de agua cercanos	Ribera Lago Soldati
Distancia a curso de agua más cercano	0 metros
Estación de monitoreo de agua superficial más cercana	19-ArroCild (34°40'47.73"S, 58°26'27.49"O)
Monitoreo de la estación	Desde 2008

Fuente: Elaboración propia.

Tabla 31. Parámetros medidos en la estación 19-ArroCild y comparación con valores máximos para uso II.

Parámetro		Unidad de medida	Límite aceptado para uso II	19-ArroCild Nov15-Nov16 ²⁸
Físico-químicos	Nitrógeno Amoniacal	mg NH4+/l	3	6,8
Inorgánicos	Cromo total	mg Cr/l	0,05	0,008
Orgánicos y Microbiológicos	Hidrocarburos totales	mg/l	0,05	0,60
	Coliformes Fecales	UFC/100 ml	150	540.000

Fuente: Elaboración propia.

Por contacto directo con el agua, el nitrógeno amoniacal y los hidrocarburos tienen un leve efecto irritante dérmico, mientras que los coliformes fecales implican riesgo de infección por contacto directo o por ingesta accidental de agua

Respecto a la calidad de agua subterránea, en las cercanías del barrio no hay pozos de monitoreo de ACUMAR.

Pasivos ambientales

En relación a los pasivos ambientales²⁹, a 1.300 metros del barrio se localiza un cementerio de automóviles.

la Declaración de Agente Contaminante. Se analizó la mediana de los resultados obtenidos en la estación de monitoreo próxima al barrio.

²⁸ Siete (7) campañas de monitoreo a cargo de la empresa EVARSA.

²⁹ Los pasivos ambientales son definidos por la Dirección de Ordenamiento Territorial (DOT) de ACUMAR como "aquellos sitios en los que se desarrollaron actividades, ya sea de carácter público o privado, que han provocado deterioros en los recursos naturales y de los ecosistemas, representando un riesgo permanente y/o potencial para la salud y la integridad física de la población y han sido abandonados por los responsables ante la Ley, convirtiéndose en una deuda ambiental".

Figura 7. La Esperanza - CABA, y pasivos ambientales. Soporte: Google Earth.



Fuente: Elaboración propia.

Suelo

Teniendo en cuenta la zonificación de la jurisdicción se observa que el barrio está catalogado como barrio nuevo (código de planeamiento urbano U52) y como zona de renovación urbana linderas a autopistas (código planeamiento urbano RUA). Desde las imágenes satelitales no se visualizan áreas de actividad agrícola cercanas al barrio.

Tabla 32. Datos sobre suelo relevados en entrevistas comunitarias. La Esperanza, CABA.

	Sí/No	Observaciones
Terreno rellenado	Sí	Gran parte del barrio se encuentra sobre terreno rellenado

Fuente: Elaboración propia.

Tabla 33. Características del suelo según datos relevados en la EISAAR. La Esperanza, CABA. N=94

	N
Hogares sobre terreno rellenado	46
Hogares con huerta familiar	0

Fuente: Elaboración propia según datos de la EISAAR.

Participación social

Según refirieron en las entrevistas comunitarias, en cuanto a organización, es un barrio dividido formalmente en dos manzanas y tiene delegados por pasillo (en total hay nueve). Asimismo, casi todos los delegados responden a corrientes políticas diferentes, lo que dificulta tanto la realización de actividades en conjunto para el barrio como el armado de una mesa de

trabajo o cuerpo de delegados, razón por la cual trabajan agrupados por corrientes políticas y enfrentados entre sí.

En cuanto a las instituciones, en las entrevistas comunitarias refirieron que la única que existe dentro del barrio es una Capilla católica en donde los sábados funciona apoyo escolar. Además hay un comedor, pero sólo pueden concurrir los vecinos que forman parte de la Confederación de Trabajadores de la Economía Popular (CTEP) y asisten a las movilizaciones convocadas por dicha organización social. Por otro lado, hay una Cooperativa dedicada a la terminación de viviendas, que también brindan apoyo escolar, y depende de la delegada que tiene el comedor.

Evaluación toxicológica

Pendiente.

Gestión de Casos

Tabla 34. Casos que ameritaron intervenciones y/o seguimiento. La Esperanza, CABA.

Cantidad de casos detectados en la EISAAR	13
---	----

Fuente: Elaboración propia.

En la siguiente tabla se especifican los motivos de ingreso al dispositivo de los casos detectados en La Esperanza³⁰.

Tabla 35. Cantidad de derivaciones realizadas a Gestión de Casos según motivo de derivación. La Esperanza, CABA.

Motivo de derivación	Población general	Menores 6 años
Controles de salud inadecuados	1	0
Enfermedades crónicas o agudas en el último año sin tratamiento	4	0
Gestión de Asignación Universal por Hijo/por embarazo	5	2
Niños de 3 a 5 años sin escolarizar	1	1
Niños de 13 a 18 años sin escolarizar	3	0

Fuente: Elaboración propia.

³⁰ Cabe aclarar que se detalla la cantidad de derivaciones por cada problemática abordada, motivo por el cual el número no necesariamente corresponde con el total de casos, ya que una persona puede ser derivada por más de una problemática. Por otro lado, se informa que no se contabilizan los casos de personas que no aceptan la incorporación al dispositivo. Aquellos casos donde se vea vulnerado algún derecho de un menor de edad, ingresan al dispositivo aunque el mayor a cargo se rehúse, y se realizan las intervenciones correspondientes.

Para dar curso a la resolución de los casos detectados, durante el operativo se trabajó articuladamente con el Departamento de Salud Ambiental (DSA) del Gobierno de la CABA, La Dirección de Salud Comunitaria de CABA y el CeSAC N°24. Los casos con problemáticas de salud referidas por la población encuestada se derivaron al CeSAC N° 24; asimismo, aquellos que presentaron dificultades relacionadas con trámites de seguridad social serán asistidos por la Trabajadora Social del establecimiento mencionado.

El avance de las gestiones de derivación de los casos a los efectores locales a la fecha de elaboración de este informe, distribuidos según grupos de edad se puede observar en la siguiente tabla.

Tabla 36. Seguimiento de Casos. La Esperanza, CABA. Septiembre 2018.

	Menores de 6 años	De 6 a 18 años	Mayores de 18 años	Embarazadas	Total
	N	N	N	N	N
Total de derivaciones	3	6	4	0	13
En seguimiento ³¹	0	0	0	0	0
En proceso de derivación ³²	0	0	0	0	0
Resueltos ³³	2	4	1	0	7
Perdidos ³⁴	0	0	0	0	0
Rechazos ³⁵	1	2	3	0	6

Fuente: Elaboración propia.

Desde la USAm se da continuidad a las intervenciones para los casos detectados, tanto individuales como colectivos, a través de actividades de prevención y promoción de la salud ambiental, como así también la convocatoria y participación en mesas de trabajo con la comunidad y actores sociales y gubernamentales. Respecto a las problemáticas comunitarias, se abordarán en forma conjunta con el DSA de CABA.

³¹ Casos en seguimiento por el equipo de toxicología de la DSyEA y otros que presentan problemáticas integrales que requieren un seguimiento exhaustivo a largo plazo y la articulación con diferentes organismos y efectores.

³² Casos cuyas derivaciones a efectores se estén gestionando y se espera una resolución en el corto plazo.

³³ Casos en los que se hayan realizado todas las intervenciones posibles y articulado con el efector encargado de la resolución del caso o cuando hayan recibido el alta toxicológica.

³⁴ Casos detectados que no se haya podido re-contactar.

³⁵ Personas que se negaron a recibir las intervenciones ofrecidas o que se ausentan tres veces a un turno programado.

Acrónimos

ACUMAR	Autoridad de Cuenca Matanza Riachuelo
AySA	Agua y Saneamientos Argentinos S. A.
CABA	Ciudad Autónoma de Buenos Aires
CeSAC	Centro de Salud y Atención Comunitaria
CMR	Cuenca Matanza Riachuelo
CNPHyV	Censo Nacional de Población, Hogares y Viviendas
CTEP	Confederación de Trabajadores de la Economía Popular
DGIRS	Dirección de Gestión Integral de Residuos Sólidos
DNI	Documento Nacional de Identidad
DOT	Dirección de Ordenamiento Territorial
DSA	Departamento de Salud Ambiental
DSyEA	Dirección de Salud y Educación Ambiental
EISAAR	Evaluación Integral de Salud Ambiental en Áreas de Riesgo
EISAR	Evaluación Integral de Salud en Áreas de Riesgo
ENFR	Encuesta Nacional de Factores de Riesgo
IGN	Instituto Geográfico Nacional
INA	Instituto Nacional del Agua
INDEC	Instituto Nacional de Estadística y Censos
NBI	Necesidades Básicas Insatisfechas
UREM	Urbanización Emergente
USAm	Unidad Sanitaria Ambiental
USM	Unidad Sanitaria Móvil

Fuentes consultadas

- Dirección de Ordenamiento Territorial (DOT) de la Autoridad de Cuenca Matanza-Riachuelo (ACUMAR)
- Instituto Geográfico Nacional (IGN), <http://www.ign.gov.ar/>
- Instituto Nacional de Estadística y Censo (INDEC). Datos Censo 2010, http://www.indec.gov.ar/nivel4_default.asp?id_tema_1=2&id_tema_2=41&id_tema_3=135
- Gobierno de la Ciudad Autónoma de Buenos Aires, <http://www.buenosaires.gov.ar/>
- Base de Datos Hidrológica - BDH -ACUMAR

- Código Alimentario Argentino, Artículo 982, Año 2007, Calidad de Agua de Consumo Proyecto de Resolución de Agente Contaminante-Límite de Vertido- Calidad de Agua - ACUMAR. ANEXO III: características y valores de parámetros asociados a los usos / objetivos de calidad establecidos y a establecer en forma progresiva para las aguas superficiales en la cuenca hídrica matanza riachuelo y sus sub-cuencas.
- Dirección de Fiscalización y Adecuación Ambiental, ACUMAR: <http://www.acumar.gob.ar/wp-content/uploads/2016/12/Ficha.-Indicador-21.-Establecimientos-cr%C3%ADticos-identificados-y-adecuados.pdf>