

Dossier La Cava 2, Lomas de Zamora

Marzo 2019



Dirección de Salud y Educación Ambiental (DSyEA)

salud@acumar.gov.ar

Resumen ejecutivo	3
Introducción	5
Fundamentación de selección del sitio	6
Datos del operativo EISAAR.....	7
Caracterización del sitio.....	7
Localización geográfica	7
Historia del barrio.....	8
Características generales.....	9
<i>Población</i>	<i>9</i>
<i>Necesidades Básicas Insatisfechas (NBI).....</i>	<i>10</i>
<i>Calidad habitacional.....</i>	<i>10</i>
<i>Servicios de Infraestructura.....</i>	<i>11</i>
<i>Educación</i>	<i>13</i>
<i>Empleo.....</i>	<i>14</i>
<i>Salud.....</i>	<i>15</i>
Riesgos ambientales	19
<i>Establecimientos declarados agentes contaminantes</i>	<i>19</i>
<i>Residuos.....</i>	<i>20</i>
<i>Riesgo Hídrico.....</i>	<i>22</i>
<i>Calidad Ambiental</i>	<i>22</i>
<i>Pasivos ambientales.....</i>	<i>24</i>
<i>Suelo.....</i>	<i>24</i>
Participación social.....	25
Evaluación toxicológica	25
Unidad Sanitaria Móvil (USM).....	26
Gestión de Casos	27
Acrónimos.....	29
Fuentes consultadas.....	29

Resumen ejecutivo

Las principales problemáticas ambientales detectadas en la Evaluación Integral de Salud Ambiental en Áreas de Riesgo (EISAAR) realizada entre agosto y septiembre de 2018 en el barrio La Cava 2, sito en el Municipio de Lomas de Zamora, están vinculadas a la falta de acceso al agua potable dentro de la vivienda (26,79% de los hogares relevados no poseen conexión a una red pública de agua y en recorridas territoriales se relevaron problemas relacionados con caños perforados por conexiones clandestinas) y falta de cloacas (93,75% de los hogares relevados no poseen conexión a la red pública de desagüe), así como también las dificultades en el suministro de luz (los entrevistados refirieron que hay cortes de suministro todos los días), la presencia de roedores y la localización de los hogares sobre terreno rellenado (77,23% de los hogares relevados). A su vez, se destaca como problemática la falta de recolección de residuos y la acumulación de los mismos que ellos conlleva, tanto dentro del barrio como así también en su perímetro.

Respecto a la calidad del agua superficial y agua subterránea, las mediciones indican que esta última no es apta para consumo (excedencia de nitrógeno amoniacal) y que existe riesgo para la población si tuvieran contacto directo con el agua superficial (grave excedencia de coliformes fecales).

Se destaca el aumento de la población en la zona entre 2010 (1.674 habitantes según CNPHYV) y 2018 (2.160 habitantes estimados según EISAAR), lo cual implica un incremento del 29,03% de la población entre ambos años.

En el relevamiento 2018 se encontró 17,86% de hogares con hacinamiento crítico (en el censo 2010 era 11,32%), superior al promedio de los barrios relevados en 2017 en la CMR (14,93%).

Respecto al nivel de educación alcanzado, el 83,11% de los mayores de 25 años no han completado el nivel secundario. En relación al empleo de las personas mayores de 18 años, se observó que el 44,34% no posee trabajo remunerado y el 11,32% posee trabajo informal.

Respecto a los problemas crónicos de salud que las personas refirieron, la presión arterial elevada o hipertensión aparece con mayor frecuencia (13,48%); no obstante, el porcentaje es menor en relación a los datos relevados en 2017 en toda la CMR (14,79%). Los problemas de salud durante el último año más frecuentemente referidos fueron tos o dificultad para respirar (15,58%), problemas dermatológicos (7,53%) y diarreas (5,99%). El primer evento tuvo una frecuencia mayor en 2018 que en el promedio de barrios relevados en 2017

en la CMR (14,75%), sin embargo, los otros dos eventos tuvieron una frecuencia menor en 2018 que en el 2017 (9,78% y 9,78% respectivamente).

Se encontró asociación estadísticamente significativa ($p < 0,05$) entre la referencia a parásitos y tener desagüe a pozo ciego, hoyo, entre otros.

Para dar curso a la resolución de las problemáticas referidas por la población encuestada se articula con el Municipio y efectores locales, y se da continuidad a las intervenciones de casos detectados desde la USAm.

Introducción

En el presente documento se realiza una caracterización desde una perspectiva de salud ambiental del sitio donde la Dirección de Salud y Educación Ambiental (DSyEA) de la Autoridad de Cuenca Matanza Riachuelo (ACUMAR) realizó una Evaluación Integral de Salud Ambiental en Áreas de Riesgo (EISAAR). Se utilizan como principales fuentes secundarias la información del análisis de Riesgo Social de Urbanizaciones Emergentes (UREM)¹ elaborado por la Dirección de Ordenamiento Territorial (DOT) de ACUMAR y datos del Instituto Nacional de Estadísticas y Censos (INDEC).

La puesta en marcha del operativo EISAAR depende del consenso con las jurisdicciones correspondientes para el abordaje de las comunidades, para asumir la resolución de los problemas encontrados y acordar las condiciones de derivación de los casos identificados según las necesidades que cada uno de ellos requiera. El abordaje comienza con la inserción en los barrios a partir de la identificación de informantes claves y la administración de entrevistas comunitarias para conocer la percepción que ellos tienen respecto de las problemáticas socio-sanitario ambientales del sitio. Luego se realiza un relevamiento puerta a puerta con el fin de administrar la pesquisa de vivienda, hogar y persona, la cual está orientada a obtener información referenciada de los habitantes del lugar sobre su salud, su situación socioeconómica, las condiciones habitacionales y las amenazas ambientales percibidas. A partir de estos resultados se evalúa la necesidad de tomar muestras biológicas y/o en el ambiente para buscar evidencia de impacto de la contaminación ambiental en la salud. Las problemáticas socio-sanitario-ambientales relevadas se abordan desde la estrategia de Gestión de Casos; las gestiones involucran al sistema de salud local y otros efectores municipales, provinciales o nacionales. Una vez finalizada la EISAAR, se da continuidad a las intervenciones para los casos detectados, tanto individuales como colectivos, desde las Unidades Sanitarias Ambientales (USAm) de la DSyEA. Estas acciones serán informadas periódicamente.

¹Refiere a "aquellos barrios que se constituyen como respuesta y/o solución a la crisis habitacional que sufren sus habitantes al no poder acceder a la vivienda a través del mercado formal de tierras. Estos barrios se forman mediante distintas estrategias de ocupación del suelo y presentan diferentes grados de precariedad y hacinamiento, déficit en el acceso a los servicios públicos básicos y situación dominial irregular en la tenencia del suelo" (ACUMAR, 2017). Se consideran aquellos barrios formados como mínimo por ocho viviendas agrupadas o contiguas, y se distinguen tres tipologías de UREM en virtud de sus características urbanas: villas, asentamientos y conjuntos habitacionales.

Fundamentación de selección del sitio

El sitio a abordar fue definido a partir del análisis de variables seleccionadas con criterio sanitario ambiental, lo que permite obtener un puntaje de riesgo para cada barrio y elaborar un cronograma de intervención.

Tabla 1. Variables con mayor puntaje de riesgo, La Cava 2 - Lomas de Zamora.

Variable	Puntaje	Riesgo
Densidad habitantes (habitantes/hectáreas)	1,00	Muy Alto
Población menor de 6 años	0,80	Muy Alto
Hacinamiento crítico	0,80	Muy Alto
Hogares sin baño	0,60	Alto
Niños en edad escolar que no asisten a un establecimiento educativo (6 y 12 años)	0,80	Muy Alto
Capacidad de subsistencia	0,80	Muy Alto
Materiales de la vivienda	0,60	Alto
Piso de tierra o ladrillo suelto	0,60	Alto
Hogares con conexión de agua dentro de la vivienda	0,80	Muy Alto
Hogares conectados a la red pública de desagüe	1,00	Muy Alto
Hogares con descarga a pozo ciego sin cámara séptica	1,00	Muy Alto
Hogares conectados a la red de gas	1,00	Muy Alto
Hogares cuyo combustible principal es leña o carbón	0,60	Alto
Vuelcos de establecimientos fiscalizados ² : amonio	0,75	Alto
Limpieza de márgenes	1,00	Muy Alto
Distancia a cursos de agua	1,00	Muy Alto
Calidad de agua superficial: nitrógeno amoniacal	0,60	Alto
Calidad de agua superficial: cromo total	0,80	Muy Alto
Calidad de agua superficial: hidrocarburos totales	0,80	Muy Alto
Calidad de agua superficial: coliformes fecales	1,00	Muy Alto
Total Agua superficial	1,00	Muy Alto
Calidad de agua subterránea: amonio	0,80	Muy Alto
Puntos de arrojó	1,00	Muy Alto
Distancia a pasivos ambientales	0,75	Alto
Plan Director AySA o ABSA	1,00	Muy Alto

Fuente: Elaboración propia.

² Se analiza la mediana de los vuelcos efectuados entre 2015 y 2016 de todos los establecimientos fiscalizados, sean declarados agentes contaminantes o no, a una distancia no mayor a 2.000 metros.

Datos del operativo EISAAR

Tabla 2. Datos del relevamiento socio-sanitario-ambiental en La Cava 2, Lomas de Zamora

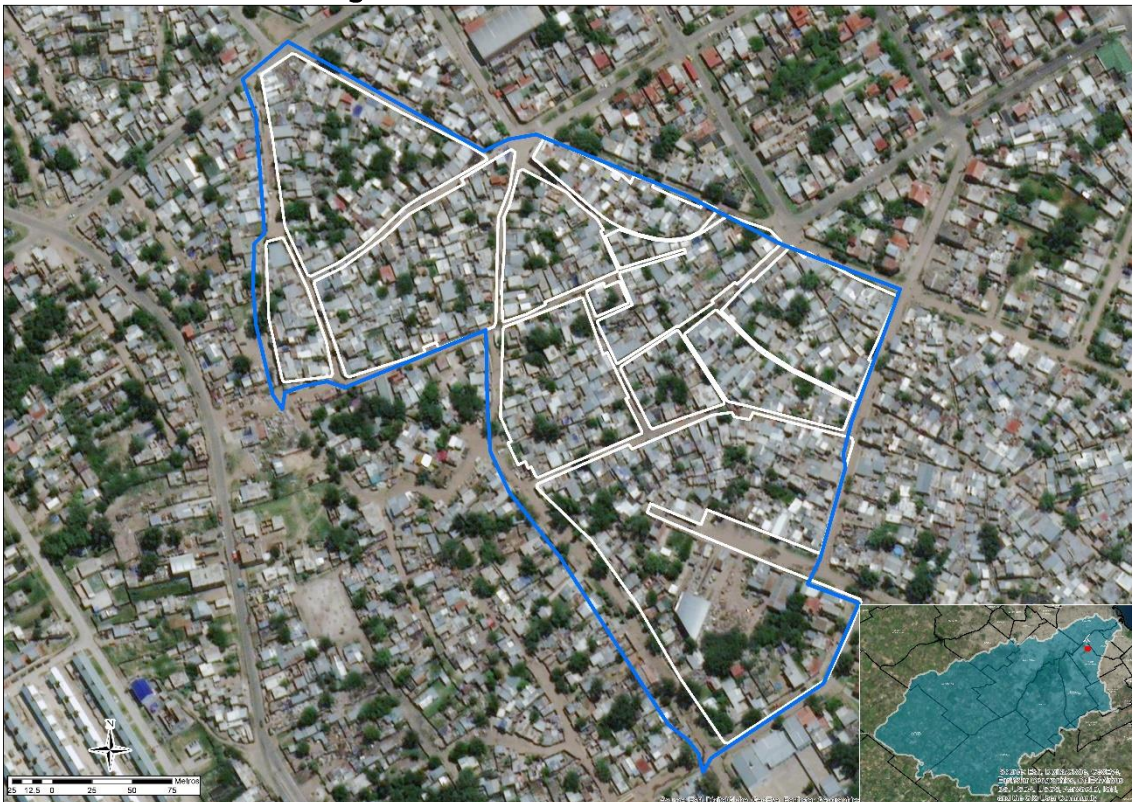
Fechas de realización del operativo	23 de agosto y 05 de septiembre de 2018
Manzanas del sitio	12
Entrevistas comunitarias realizadas	03
Viviendas encontradas	457
Viviendas concretadas	205 (44,86% del total)
Viviendas no concretadas ³	252 (55,14% del total)
Hogares encontrados	224
Personas sobre las que se relevaron datos	969
Promedio de personas por hogar	4,33
Unidad Sanitaria Móvil (USM)	Atención Primaria de la Salud

Fuente: Elaboración propia.

Caracterización del sitio

Localización geográfica

Figura 1. La Cava 2 - Lomas de Zamora.



Fuente: Elaboración propia.

Tabla 3. Datos generales de La Cava 2 - Lomas de Zamora

Ubicación en la CMR	Cuenca Baja
---------------------	-------------

³ No se encontraron personas mayores de 18 años que pudieran responder y/o rechazaron la evaluación.

Municipio	Lomas de Zamora
Localidad	Villa Fiorito
Delegación municipal	Fiorito
Radios censales	064900309; 064900402; 064900403; 064900404; 064900405; 064900405; 064900409
Límites	Quesada, Francisco de Morazán, Islandia, Av. Gral. Paz, Plumerillo, Bermejo, Canadá y Francisco de Morazán
Superficie	9,02 hectáreas (ha)
Lugares de interés cercanos al barrio	Estación Villa Fiorito del Ferrocarril Belgrano Sur, ramal Alsina-Aldo Bonzi, se localiza a siete cuadras del barrio. También se encuentra próximo el Centro de Transborde de Puente La Noria
Vías principales	Camino Pres. Juan D. Perón (Camino Negro), y las calles Recondo, Ejercito de los Andes, Gral. Hornos, Pje. Roberto Art, José Luis Murature, Bermejo, Millán y Virgen de Itatí
Tipología según la DOT	Villa ⁴
Accesibilidad en transporte público	No es una problemática, circulan numerosas líneas de colectivo
Transitabilidad interna	Es una problemática cuando llueve, dado que todas las calles son de tierra
Otros datos	Traza irregular y heterogénea, con calles y pasillos desarrollados sin planificación

Fuente: Elaboración propia.

Historia del barrio

A continuación se presentan cuatro imágenes satelitales del barrio que evidencian el crecimiento de la población; fueron seleccionadas en función de los siguientes cortes temporales:

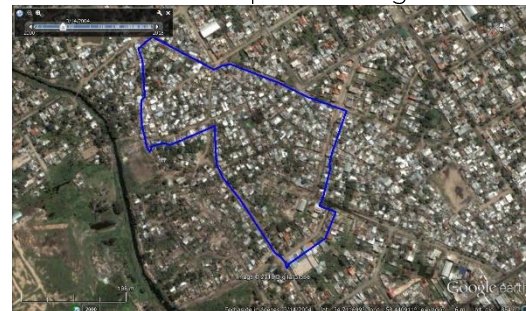
- Año 2000, primer año con disponibilidad de imágenes en alta definición.
- Año 2004 donde se visualizan las primeras ocupaciones del terreno.
- Año 2010, año del Censo Nacional de Población, Hogares y Vivienda (CNPHyV)
- Año 2018, imagen más actual disponible.

Figura 2. La Cava 2 - Lomas de Zamora, imagen satelital del 2000. Soporte: Google Earth



Fuente: Elaboración propia.

Figura 3. La Cava 2 - Lomas de Zamora, imagen satelital del 2004. Soporte: Google Earth



Fuente: Elaboración propia.

⁴ Se forma por la sumatoria de arribos individuales, y no por un proceso colectivo. La disponibilidad de tierras vacantes es escasa y la trama urbana es irregular con pasillos estrechos; generalmente presentan alta densidad de población. Por otro lado, carecen de acceso formal a dos o más servicios básicos (DOT, 2017).

Figura 4. La Cava 2 - Lomas de Zamora, imagen satelital del 2010. Soporte: Google Earth



Fuente: Elaboración propia.

Figura 5. La Cava 2 - Lomas de Zamora, imagen satelital del 2018. Soporte: Google Earth



Fuente: Elaboración propia

En las imágenes precedentes se observa que entre 2000 y 2018 se dio un proceso de densificación de la población.

Características generales

Población

Tabla 4. Población La Cava 2 - Lomas de Zamora, según distintas fuentes.

	2010	2013	2018		Variación Porcentual 2010 (censo) - 2018 (estimada)
	Censo	DOT	Relevados en EISAAR	Población estimada por la DSyEA ⁵	
Total de habitantes	1.674	1.510	969	2.160	+29,03%
Densidad ⁶	185,59	167,41	107,43	239,47	+29,03%

Fuente: Elaboración propia según datos del CNPhyV 2010 y la EISAAR.

Tabla 5. Población por grupos de edad, La Cava 2 - Lomas de Zamora.

Grupo etario	Censo 2010		EISAAR 2018	
	N	Porcentaje (%)	N	Porcentaje (%)
Menores de 6 años	266	15,89	174	17,96
6 a 14 años	289	17,26	178	18,37
15 a 29 años	495	29,57	268	27,66
30 a 64 años	556	33,21	300	30,96
65 años y más	68	4,06	48	4,95
Sin datos	0	0,00	1	0,10
Total	1.674	100	969	100

Fuente: Elaboración propia según datos de la EISAAR.

⁵ Se estima la población total del barrio considerando la cantidad de personas relevadas en las viviendas concretadas (205) y extrapolando el dato a la cantidad total de viviendas (457).

⁶ Habitantes por hectáreas. La Cava 2 tiene una superficie de 9,02 hectáreas.

Tabla 6. Hogares según tiempo de residencia en la vivienda. La Cava 2 - Lomas de Zamora. N=224

Hogares según tiempo de residencia	La Cava 2	
	N	%
Menos de 1 año	9	4,02
De 1 a 5 años	22	9,82
De 6 a 10 años	20	8,93
11 y más años	172	76,79
No sabe/No contesta	1	0,45
Total	224	100

Fuente: Elaboración propia según datos de la EISAAR.

Necesidades Básicas Insatisfechas (NBI)

Tabla 7. Necesidades Básicas Insatisfechas desagregadas por indicador, La Cava 2 - Lomas de Zamora.

	La Cava 2		CMR	
	Censo 2010 (%)	EISAAR 2018 (%) ⁷	Censo 2010 (%)	2017 (%) ⁸
Hogares con al menos un (1) indicador NBI ⁹	22,44	- ¹⁰	11,16	- ¹⁰
Hogares con hacinamiento crítico ¹¹	11,32	17,86	4,71	14,93
Vivienda tipo inconveniente ¹²	5,42	-	4,09	-
Hogares sin baño	5,31	3,57	2,32	2,28
Niños en edad escolar que no asisten a establecimiento educativo (6 -12 años)	3,64	0,89	1,24	-
Capacidad de subsistencia ¹³	8,2	8,48	5,31	-

Fuente: Elaboración propia según datos del CNPhyV 2010 y la EISAAR.

El 29,91% (67) de los hogares relevados tuvieron como jefa de hogar a una mujer.

Calidad habitacional

Tabla 8. Calidad de materiales de la vivienda y material predominante de los pisos, según CNPhyV 2010. La Cava 2 - Lomas de Zamora.

	La Cava 2 (%)	CMR (%)
Vivienda con materiales no resistentes ¹⁴	4,68	1,42
Tierra o ladrillo suelto como material predominante de pisos	4,39	1,26

⁷ Total de hogares: 224. Total de niños de 6 a 12 años: 146.

⁸ Valor de los operativos EISAAR realizados en 2017.

⁹ Porcentaje de hogares con al menos un indicador NBI.

¹⁰ No se puede calcular NBI total dado que uno de sus indicadores no se releva en la EISAAR.

¹¹ Hogares con tres o más habitantes por cuarto.

¹² Pieza de inquilinato, pieza de hotel o pensión, casilla, local no construido para habitación o vivienda móvil (excluyendo casa y departamento). Se incluyen viviendas tipo rancho.

¹³ El indicador NBI 5 no se puede obtener del Censo 2010 por lo cual se construye una aproximación al mismo: porcentaje de jefes de hogar que no hayan completado la escuela primaria y que se encuentren desocupados.

¹⁴ El INDEC categoriza los materiales predominantes de pisos, paredes y techos de la vivienda en función de su solidez, resistencia y capacidad de aislamiento térmico, hidrófugo y sonoro; se utiliza para la ponderación la categoría número IV establecida por el INDEC, la cual determina si la vivienda presenta materiales no resistentes al menos en uno de los componentes constitutivos.

Fuente: Elaboración propia en base al CNPhyV 2010.

El barrio no se encuentra dentro del Convenio Marco de Soluciones Habitacionales (2010).

Tabla 9. Calidad de materiales del hogar según datos relevados en la EISAAR 2018, La Cava 2 - Lomas de Zamora.

	La Cava 2 2018		CMR 2017 (%)
	N	%	
Paredes chapa	3	1,34	2,71
Paredes madera	4	1,79	6,83
Paredes de desecho	1	0,45	3,73
Hogares sin piso de material	3	1,34	5,99

Fuente: Elaboración propia según datos de la EISAAR.

Se destaca la presencia de un (1) hogar con materiales de desecho en sus paredes lo cual implica un riesgo para la salud de las personas que allí habitan. A su vez se destaca que, según refirieron las personas encuestadas, dos (2) de los tres (3) hogares que no tienen piso de material están contruidos sobre terreno rellenado.

Tabla 10. Hogares con baño compartido, La Cava 2 - Lomas de Zamora.

	Censo 2010		La Cava 2 2018		CMR 2017 (%)
	La Cava 2 (%)	CMR (%)	Total	%	
Hogares con baño compartido	14,63	4,7	26	11,61	6,65

Fuente: Elaboración propia en base al CNPhyV 2010 y datos de la EISAAR.

Servicios de Infraestructura

Tabla 11. Servicios en el La Cava 2, según distintas fuentes, La Cava 2 - Lomas de Zamora.

	Censo 2010		EISAAR 2018			
	La Cava 2 (%)	CMR (%)	Pesquisa		Entrevistas comunitarias	
			Total	%	Estado del servicio	Problemas referidos
Conexión a una red de pública de agua	99,54	75,40	164	73,21	Hay red de AySA	-
Hogares que poseen conexión de agua dentro de la vivienda	63,51	86,96				

	Censo 2010		EISAAR 2018			
	La Cava 2 (%)	CMR (%)	Pesquisa		Entrevistas comunitarias	
			Total	%	Estado del servicio	Problemas referidos
Conexión a la red pública de desagüe cloacal	5,77	46,07	14	6,25	No hay red cloacal	La mayoría conectó la descarga del baño a la red fluvial, otros tiene pozos
Hogares que poseen baño con descarga a pozo sin cámara séptica	62,12	22,44	126	56,25		Se llenan rápidamente
Hogares conectados a la red de gas	2,54	63,07	-	-	No hay red de gas natural	No refirieron problemáticas
Hogares utilizan leña y/o carbón como principal combustible	0,69	0,19	2	0,89		
Luz eléctrica	-	-	-	-	Hay red de Edesur	Realizada hace más de veinte años, sin mantenimiento. Conexiones clandestinas y postes caídos. Cortes de suministro todos los días. Numerosos incendios por cortocircuitos en 2018 y dos muertos en 2017

Fuente: Elaboración propia en base al CNPhyV 2010 y datos de la EISAAR.

Se relevó que el 26,79% de los hogares no poseen conexión a una red pública de agua; a su vez, el 56,25 % de los hogares relevados poseen descarga a pozo sin cámara séptica, lo cual aumenta la posibilidad de contaminación bacteriana del agua de pozo por filtración a las napas de agua subterránea.

Si bien en las entrevistas comunitarias no se relevaron problemas vinculados con el acceso al agua, el equipo de la USAm relevó que, aunque AySA realizó el tendido de la red de agua a través del plan "Agua + trabajo", los hogares que no están comprendidos en la traza de la red realizaron conexiones clandestinas, lo cual provocó que los caños que suministran el agua presenten pequeñas perforaciones. Debido al riesgo que ello supone para la salud de las personas, se solicitó a la Dirección de Salud Ambiental de la Secretaría de Salud del Municipio la realización de estudios bacteriológicos y físico-químicos del agua de consumo de cinco (5) hogares, de La Cava 2 y de La Cava1, en donde las personas refirieron tener diarreas a repetición, y según los resultados el agua es apta para consumo humano.

En relación a los incendios provocados por los cortocircuitos, en agosto de 2018 el equipo de la USAm realizó la denuncia a la empresa distribuidora de energía, quienes informaron que realizan obras en el barrio en forma continua.

Educación

Dentro de los límites del barrio no se localizan establecimientos de educación, y a menos de 500 metros del mismo se localizan tres jardines de infantes, tres escuelas primarias, tres escuelas secundarias, una escuela técnica y una escuela de adultos. Según lo referido en las entrevistas comunitarias, los niños concurren a dichos establecimientos.

Tabla 12. Educación según CNPhyV 2010, La Cava 2 - Lomas de Zamora.

	La Cava 2 (%)	CMR (%)
Jefes de hogar sin secundario completo	89,86	63,35
Inasistencia escolar (4 a 17 años)	12,5	7,13

Fuente: Elaboración propia en base al CNPhyV 2010.

Tabla 13. Educación según EISAAR 2018, La Cava 2 - Lomas de Zamora.

	La Cava 2 2018		CMR 2017 (%)
	N	(%)	(%)
Analfabetismo en personas de 10 años y más (N=709)	24	3,39	2,76
Mayores de 3 años que nunca asistieron a establecimiento educativo (N=892)	34	3,81	2,92
Niños/as entre 6 y 12 años que no asisten a establecimiento educativo (N=146)	3	2,05	1,93

Fuente: Elaboración propia según datos de la EISAAR.

Se relevaron cuatro (4) menores de 6 años y ocho (8) personas entre 13 y 18 años que no estaban escolarizados; respecto a ellos, como así también a los tres (3) niños entre 6 y 12 años que no asistían a la escuela, el equipo de la USAm articuló con Subsecretaría de Educación del Municipio de Lomas de Zamora para que arbitrara los medios necesarios para su inclusión en el sistema educativo.

Tabla 14. Máximo nivel de educación alcanzado en personas de 25 años y más según sexo, La Cava 2 - Lomas de Zamora. Año 2018 N=444

	Total		Mujeres		Varones		CMR 2017 (%)
	N	%	N	%	N	%	
Sin instrucción	11	2,48	5	2,16	6	2,83	2,48
Primario incompleto	108	24,32	53	22,84	55	25,94	17,31
Primario completo	154	34,68	82	35,34	72	33,96	28,94
Secundario incompleto	96	21,62	52	22,41	44	20,75	21,49
Secundario completo	58	13,06	28	12,07	30	14,15	22,49
Terciario/universitario incompleto	8	1,80	8	3,45	0	0,00	3,04
Terciario/universitario completo	3	0,68	2	0,86	1	0,47	2,83
Educación especial	4	0,90	1	0,43	3	1,42	0,39
Sin datos	2	0,45	1	0,43	1	0,47	1,03
Total	444	100	232	100	212	100	100

Fuente: Elaboración propia según datos de la EISAAR.

Empleo

Tabla 15. Situación de empleo en personas de 18 a 65 años según sexo, La Cava 2 - Lomas de Zamora. N=521

Trabajo remunerado		Total		Mujeres		Varones		CMR 2017 (%)
		N	%	N	%	N	%	
No		231	44,34	167	61,62	64	25,60	39,92
Sí	Formal	78	14,97	19	7,01	59	23,60	22,62
	Informal	59	11,32	22	8,12	37	14,80	18,71
	Independiente	151	28,98	63	23,25	88	35,20	17,45
	Sin Datos	2	0,38	0	0,00	2	0,80	0,25
Sin datos		0	0,00	0	0,00	0	0,00	1,05
Total		521	100	271	100	250	100	100

Fuente: Elaboración propia según datos de la EISAAR.

Tabla 16. Actividades de riesgo toxicológico realizadas por hogar, La Cava 2 - Lomas de Zamora. N=224

Actividades de riesgo	La Cava 2 2018		CMR 2017 (%)
	N	%	
Acarreo y/o acopio chatarra	27	12,05	1,60
Acarreo y/o acopio de cartón	37	16,52	1,69
Fundición de metales	15	6,70	0,81
Quema de cables	19	8,48	1,16
Reciclado de baterías	16	7,14	0,58

Fuente: Elaboración propia según datos de la EISAAR.

En 23 de los 43 hogares donde las personas refirieron realizar por lo menos una de estas actividades de riesgo, viven menores de 6 años.

Salud

Según lo relevado en las entrevistas comunitarias, los vecinos concurren a la Unidad Sanitaria Ramón Carrillo (ubicada en Darwin y Canadá) y a la Unidad Sanitaria Luis Agote (ubicada en Ginebra y El Plumerillo), ambas se encuentran a aproximadamente 400 metros del barrio. Además, concurren al Hospital Interzonal General de Agudos Luisa Cravenna de Gandulfo, de Lomas de Zamora; y al Hospital Interzonal General de Agudos Evita de Lanús.

En relación a la situación referida por los vecinos acerca de la capacidad de asistencia del efector de salud cercano al barrio, en agosto de 2018 el equipo de la USAm notificó de la situación a la Secretaría de Salud del Municipio de Lomas de Zamora, quienes informaron que en el marco del proyecto de Red Pública de Salud AMBA se planificó la ampliación de las Unidades Sanitarias cercanas y, además, la construcción de dos (2) nuevas.

Problemas de salud referidos por la población del barrio

En cuanto a la percepción de salud, en las entrevistas comunitarias se refirió como principal problema en el barrio las enfermedades respiratorias y dermatológicas.

En las tablas siguientes se presenta la información relevada en la pesquisa de población, hogar y vivienda.

Tabla 17. Distribución porcentual de los eventos de salud-enfermedad que se presentaron en algún miembro del hogar, La Cava 2 - Lomas de Zamora. N= 224

	La Cava 2 2018		CMR 2017 (%)
	N	%	
Pérdidas de embarazos	26	11,61	11,80
Recién nacidos bajo peso (<2.500 gramos)	13	5,80	5,58
Recién nacidos pretérmino	22	9,82	9,43
Muertes por cáncer	10	4,46	4,38
Muertes por enfermedad respiratoria	9	4,02	2,41
Muertes por infarto o Accidente Cerebro Vascular (ACV)	8	3,57	2,71
Muertes por accidente de tránsito	1	0,45	2,61
Muertes por caída de altura	4	1,79	0,82
Muertes por incendio o quemaduras	4	1,79	0,67
Muertes por ahogamiento	0	0,00	0,35

Fuente: Elaboración propia según datos de la EISAAR

El 66,87% (648) de las personas manifestó no tener cobertura de salud por obra social, prepaga o privada. Por otro lado, el 19,71% (191) de las personas presentaron controles de salud insuficientes¹⁵, de las cuales 12 son niños menores de 6 años, a quienes el equipo de la USAm gestionó los turnos médicos que requerían en la USM de ACUMAR, la Unidad Sanitaria Ramón Carrillo y la Unidad Sanitaria Luis Agote.

Tabla 18. Personas mayores de 18 años que manifestaron fumar tabaco, La Cava 2 - Lomas de Zamora. N=564

EISAAR		Encuesta Nacional de Factores de Riesgo (ENFR) ¹⁶			
La Cava 2 2018		CMR 2017 (%)	Buenos Aires (%)	CABA (%)	Argentina (%)
N	%				
143	25,35	23,01	25,80	24,30	25

Fuente: Elaboración propia según datos de la EISAAR y ENFR.

A continuación se presentan las frecuencias de problemas de salud referidos por las personas entrevistadas sobre los integrantes de los hogares relevados.

Tabla 19. Problemas de salud referidos de personas de 18 años y más, La Cava 2 - Lomas de Zamora¹⁷. N=564

Patologías ¹⁸	La Cava 2	CMR 2017	Buenos Aires	CABA	Argentina
	%	%	%	%	%
Hipertensión	13,48	14,79	34,50	28,50	34,10
Diabetes	5,32	5,70	9,80	8,20	9,80
Colesterol elevado	5,50	5,44	30,40	27,90	29,80
Ataque Cardíaco	1,42	1,84	3,00	4,20	3,80
Accidente cerebro vascular (ACV)	1,77	1,32	2,10	2,10	1,90

Fuente: Elaboración propia según datos de la EISAAR y la ENFR.

¹⁵ Control de salud suficiente: de 0 a 6 meses mensual, de 6 meses a 1 año bimensual, entre 1 y 2 años trimestral, entre 2 y 3 años semestral, entre los 3 y 18 años anual y a partir de los 18 años cada dos años.

¹⁶ Porcentajes de población (muestra) en la Encuesta Nacional de Factores de Riesgo (ENFR): 18-24: 13,4%; 25-34: 21,7%; 35-49: 27,8%; 50-64: 20,4%; 65 y más: 16,6%; población total mayor a 18 años: 32.365. Porcentajes de población de las EISAAR 2017: 18-24: 28,9%; 25-34: 23,8%; 35-49: 26,1%; 50-64: 14,4%; 65 y más: 6,7%; población total mayor a 18 años: 21.480.

¹⁷ Los datos de Argentina, Buenos Aires y CABA corresponden a la tercera Edición de la Encuesta Nacional de Factores de Riesgo (ENFR), Año 2013. Los datos de la CMR corresponden al total de operativos EISAAR 2017.

¹⁸ Aunque el ataque cardíaco (infarto) y el accidente cerebro vascular (ACV) son eventos agudos, se incluyen en esta tabla junto con eventos de salud crónicos dado que suelen ser consecuencia de estos eventos o factores de riesgo cardiovasculares tales como la hipertensión arterial, la diabetes y el colesterol elevado, entre otros.

Tabla 20. Problemas de salud referidos en el último año según grupos de edad, La Cava 2 - Lomas de Zamora. N= 969¹⁹

	Menores de 6		6 a 14		15 a 29		30 a 64		65 y más		Total general		CMR 2017 (%)
	N	%	N	%	N	%	N	%	N	%	N	%	
Tos o dificultad para respirar	47	27,01	24	13,48	36	13,43	37	12,00	7	14,58	151	15,58	14,75
Tos o dificultad para respirar 3 o más episodios	0	0,00	0	0,00	0	0,00	0	0,00	0	0,00	0	0,00	6,75
Diarreas	17	9,77	12	6,74	8	2,99	18	5,67	3	6,25	58	5,99	9,78
Diarreas 3 o más episodios	0	0,00	0	0,00	0	0,00	1	0,33	0	0,00	1	0,10	4,66
Parásitos	26	14,94	18	10,11	2	0,75	1	0,33	1	2,08	48	4,95	3,80
Problemas dermatológicos	13	7,47	22	12,36	18	6,72	19	6,33	1	2,08	73	7,53	9,78
Caída de altura	0	0,00	0	0,00	3	1,12	4	1,33	0	0,00	7	0,72	0,28
Intoxicación por plomo	0	0,00	0	0,00	0	0,00	0	0,00	0	0,00	0	0,00	0,36

Fuente: Elaboración propia según datos de la EISAAR.

De las 326 personas que refirieron tener alguna enfermedad aguda o crónica, 71 informaron no haber recibido asistencia médica; de ellas, 58 aceptaron ingresar a la estrategia de Gestión de Casos y el equipo de la USAm el equipo de la USAm gestionó turnos con el "Equipo de gestión de Pacientes" del Municipio de Lomas de Zamora, en el Dispensario Municipal Gregorio Alfaro, en el Hospital Interzonal General de Agudos "Luisa Cravenna de Gandulfo, y también en el Hospital de Infecciosas "Doctor Francisco Javier Muñiz" de la Ciudad Autónoma de Buenos Aires (CABA) y en el Hospital Interzonal de Agudos Evita de Lanús.

Por otro lado, 1,24% (12) refirieron algún tipo de cáncer.

Tabla 21. Situación de vacunación según referencia de la persona entrevistada en cada hogar, La Cava 2 - Lomas de Zamora. N=969

	La Cava 2 2018						CMR 2017 (%)
	Menores de 6 años		6 a 11 años		Población general		
	N	%	N	%	N	%	
Carnet de vacunación incompleto	15	8,62	6	4,80	82	8,46	4,90
No tiene carnet	0	0,00	0	0,00	42	4,33	5,47
Carnet completo	159	91,38	119	95,20	845	87,20	87,83

¹⁹ En la tabla 5 se presentan la siguiente información sobre población por grupos de edad:
 Menores de 6 años: 174;
 6 a 14 años: 178;
 15 a 29 años: 268;
 30 a 64 años: 300;
 65 años y más: 48.
 Sin datos: 1.

	La Cava 2 2018						CMR 2017 (%)
	Menores de 6 años		6 a 11 años		Población general		
	N	%	N	%	N	%	
Sin datos	0	0,00	0	0,00	0	0,00	1,81
Total	174	100	125	100	969	100	100

Fuente: Elaboración propia según datos de la EISAAR.

Los 21 menores de 11 años de quienes se informó en la encuesta realizada en el hogar que no tenían carnet de vacunación fueron derivados al dispositivo Gestión de Casos; asimismo, los profesionales de la USM derivaron al dispositivo mencionado a dos (2) menores por calendario de vacunación incompleto, sumando un total de 23 menores de 11 años derivados a Gestión de Casos por problemáticas relacionadas con el carnet de vacunación.

Tabla 22. Asociación de eventos de salud-enfermedad y factores ambientales en La Cava 2 - Lomas de Zamora²⁰.

Evento	Factor de exposición	Odds ratio	Intervalo de Confianza		p
Asma - Enfisema - Bronquitis crónica (EPOC)	Alguien fuma en el hogar	0,712	0,335	1,513	0,374
Parásitos	No tener agua de red	1,366	0,728	2,560	0,329
	Tener desagüe a pozo ciego, hoyo, entre otros	2,483	1,222	5,046	0,010
	Tener animales domésticos	0,677	0,371	1,235	0,201
Problemas dermatológicos	No tener agua de red	1,397	0,833	2,341	0,203
	Tener desagüe a pozo ciego, hoyo, entre otros	1,011	0,619	1,651	0,966
	Tener animales domésticos	0,731	0,443	1,206	0,218

Fuente: Elaboración propia según datos de la EISAAR.

Como se observa en la tabla precedente, en La Cava 2 se encontró asociación estadísticamente significativa ($p < 0,05$) entre la referencia a parásitos y tener desagüe a pozo ciego, hoyo, entre otros.

²⁰ Odds Ratio (OR): Medida de asociación entre un factor de riesgo y la enfermedad que resulta del cociente entre el Odds del grupo expuesto sobre el Odds del grupo no expuesto, siendo un odds una forma alternativa de expresar la posibilidad de ocurrencia de un evento de interés o de presencia de una exposición. Analiza ante un grupo de personas enfermas en comparación con las no enfermas, cuántas veces más frecuente fue la exposición al factor de riesgo analizado. La razón de momios u Odds Ratio, se presenta con un nivel de confianza del 95%, que estima la variación posible de resultados asumiendo una influencia del azar en el resultado de hasta el 5%. Si el valor de OR es cercano a 1, quiere decir que la prevalencia entre expuestos y no expuestos al factor analizado es la misma. En el caso de que el $OR < 1$, la prevalencia entre los expuestos se considera menor que en no expuestos y en el caso contrario con un $OR > 1$ se interpreta que la prevalencia fue mayor en el grupo expuesto.

Riesgos ambientales

Establecimientos declarados agentes contaminantes

Tabla 23. Establecimientos agentes contaminantes entre 0 y 1.000 metros de La Cava 2 - Lomas de Zamora.

Total de establecimiento declarados agentes contaminantes ²¹	5
Establecimientos agentes contaminantes de seguimiento particular ²²	0
Establecimientos agentes contaminantes no críticos ²³	5

Fuente: Elaboración propia.

Tabla 24. Establecimientos no críticos y distancia a La Cava 2 - Lomas de Zamora.

Establecimiento	Distancia	Rubro / Actividad
PARADIX S.R.L.	Entre 0 y 100 metros	Panificadora
HIRPA S.A.	Entre 401 y 700 metros	Compactación y venta de hierros
CARLOS JACINTO BOLAÑOS	Entre 401 y 700 metros	Fábrica de artículos en aluminio
CIOCCA PRODUCTOS ELECTRICOS S.R.L.	Entre 401 y 700 metros	Fabricación de productos de plástico
ESTABLECIMIENTO MODELO CENTENARIO S.R.L.	Entre 701 y 1.000 metros	Tratamiento y revestimiento de metales

Fuente: Elaboración propia.

Figura 6. La Cava 2 - Lomas de Zamora, y establecimientos no críticos. Soporte: Google Earth.



Fuente: Elaboración propia.

²¹ "Todo establecimiento que se encuentre radicado en el ámbito de la Cuenca Matanza Riachuelo conforme lo previsto en el artículo 1º de la Ley Nº 26.168, que genere emisiones gaseosas o residuos sólidos en contravención a la legislación aplicable o que no permita preservar o alcanzar los objetivos de calidad fijados para los mismos, o que no cumpla con los límites establecidos en la Tabla Consolidada de Límites Admisibles para Descargas de Efluentes Líquidos establecidos por la Resolución ACUMAR Nº 1/2007 y sus modificatorias" (ACUMAR, 2017).

²² "Establecimientos industriales, de servicios o agrícola-ganaderos que requieren un seguimiento y control más detallado por considerarse de mayor relevancia ambiental y potencialmente contaminantes. Para éstos, se diseñó un Plan de Seguimiento con el fin de realizar una secuencia planificada de acciones de evaluación, observaciones y mediciones de los procesos. Garantizando que se cumplan con las medidas de mitigación correspondientes, cuando se detecten impactos negativos que violen normas, criterios o políticas de protección y conservación del ambiente" (ACUMAR, 2017).

²³ Aquellos declarados agentes contaminantes que no son de seguimiento particular ni se localizan en Dock Sud.

Residuos

Respecto a los lugares de disposición de residuos²⁴, a menos de 700 metros del barrio se localizan tres (3) micro basurales y tres (3) puntos de arrojado.

Figura 7. La Cava 2 - Lomas de Zamora, y lugares de disposición de residuos. Soporte: Google Earth.



Fuente: Elaboración propia.

Tabla 25. Residuos domiciliarios y limpieza de sectores comunes, según datos relevados en las entrevistas comunitarias, La Cava 2 - Lomas de Zamora.

Servicio de recolección	Sí
Prestador	Covelia y Municipio
Frecuencia	Covelia, diaria. Municipio sin frecuencia fija (aproximadamente cada 15 días)
Principales problemáticas referidas	La recolección es en calles periféricas y algunas internas, en las que se generan puntos de arrojado por los residuos arrojados de las viviendas sin recolección. Covelia recolecta lo embolsado. Queda basura suelta por semanas hasta que la recolecta el camión municipal
Limpieza de márgenes	-
Limpieza de calles	No hay cooperativa de limpieza

Fuente: Elaboración propia.

En relación a la falta de recolección de residuos y la acumulación de los mismos que ellos conlleva, problemática detectada por la USAm antes de la realización de la EISAAR, y a raíz de ello, en diciembre de 2017 se llevó a cabo

²⁴ Se considera como factor de riesgo dado que la acumulación de residuos conlleva la aparición de roedores y otras plagas que pueden afectar la salud de la población. La Dirección de Gestión Integral de Residuos Sólidos (DGIRS) de ACUMAR clasificó los lugares de acumulación de residuos según el volumen estimado de los mismos al momento de detectar el sitio: puntos de arrojado de 0-15 m²; micro basural de 15-500 m²; basural de 500-15.000 m², y más de 15.000 m² macro basural.

una reunión con la Dirección de Gestión Integral de Residuos Sólidos (DGIRS), en la cual se estudió la posibilidad de incorporar al barrio dentro del proyecto de limpieza de pasillos.

A su vez, a principios de 2018 el equipo de la USAm realizó una nueva recorrida territorial en la que detectó sitios de acumulación en la periferia del barrio y articuló con la Secretaría de Medioambiente del Municipio de Lomas de Zamora, quienes informaron que reforzarán la recolección de aquellos sitios donde se acumulan residuos localizados en el perímetro del barrio. Asimismo, en octubre de 2018 se realizó la denuncia a CAC de ACUMAR (número de ticket: 2018100620000097)²⁵, la cual se encuentra en seguimiento por parte de la Dirección de Gestión Integral de Residuos Sólidos (DGIRS) de ACUMAR.

A continuación, se presenta información relevada en la EISAAR referida a la presencia de roedores en la zona y prácticas de riesgo en el manejo de la basura.

Tabla 26. Prácticas de riesgo relacionadas con la basura en los hogares, La Cava 2 - Lomas de Zamora. n=224

	La Cava 2 2018		CMR 2017 (%)
	N	%	
Hogares cuyos integrantes han afirmado que acumulan basura fuera del terreno	16	7,14	27,99
Hogares cuyos integrantes han afirmado que queman basura fuera del terreno	4	1,79	4,36
Hogares cuyos integrantes han afirmado que acumulan basura dentro del terreno	2	0,89	2,49
Hogares cuyos integrantes han afirmado que queman basura dentro del terreno	7	3,13	3,45
Hogares cuyos integrantes han afirmado haber observado ratas, ratones y/o lauchas alguna vez	166	74,11	74,00

Fuente: Elaboración propia según datos de la EISAAR.

En cuatro (4) de los siete (7) hogares donde se quema basura dentro del terreno, como así también en los dos (2) hogares donde se acumula residuos dentro del terreno, hay por lo menos un (1) menor de 6 años.

Tabla 27. Presencia de roedores, según información obtenida en entrevistas comunitarias, La Cava 2 - Lomas de Zamora.

Presencia de roedores en la zona	Acciones realizadas	Observaciones
Sí	No hubo campañas de desratización	-

Fuente: Elaboración propia.

²⁵ El CAC otorga un número de ticket que permite realizar el seguimiento de la denuncia realizada.

En relación a esta problemática, el equipo de la USAm y la Subsecretaría de Servicios Públicos y la Secretaría de Medioambiente del Municipio de Lomas de Zamora, en agosto de 2018 identificaron casos individuales para realizar desratización y llevar a cabo encuentros con los vecinos para abordar la problemática en conjunto.

Riesgo Hídrico

Tabla 28. Riesgo de inundación, según distintas fuentes de información.

	Instituto Geográfico Nacional (IGN)	DOT ACUMAR	Entrevistas comunitarias
Barrio en zona inundable	Sí ²⁶	Sí ²⁷	Si bien hay sectores del barrio donde los vecinos realizaron una red pluvial, cuando hay lluvias intensas ésta no es suficiente y se acumula agua; en la esquina de Bermejo y Millán hay una casa construida sobre el desagote

Fuente: Elaboración propia.

Calidad Ambiental

Figura 8. Imagen satelital de La Cava 2 - Lomas de Zamora, y Estaciones de monitoreo. Soporte: Google Earth



Fuente: Elaboración propia.

Tabla 29. Calidad de agua superficial, La Cava 2 - Lomas de Zamora.

Ubicación en la CMR	Cuenca Baja ²⁸
Cursos de agua cercanos	Río Matanza Riachuelo
Distancia a curso de agua más cercano	1900 metros
Estación de monitoreo de agua superficial más cercana	17-PteLaNor (34°42'18.45"S, 58°27'39.71"O)

²⁶ El barrio se ubica por debajo de los cinco metros sobre el nivel del mar.

²⁷ El barrio se encuentra por debajo de la cota mínima de inundación.

²⁸ Se consideró que la gente del barrio podría tener interacción con el agua superficial de la zona por contacto directo. De todas formas, se analizaron algunos parámetros específicos considerando su potencial efecto sobre la salud si se estableciera un contacto directo con el agua. Los resultados obtenidos para estos parámetros fueron comparados con los valores de referencia asociados al uso II: "Apta para actividades recreativas c/contacto directo"; contemplados en el Anexo II de la Resolución ACUMAR N°46/2017, mediante la cual se regulan los Límites de Vertido, Usos y Objetivos de Calidad del Agua y la Declaración de Agente Contaminante. Se analizó la mediana de los resultados obtenidos en la estación de monitoreo próxima al barrio.

Monitoreo de la estación	Desde 2008
Otros datos	A 1.500 metros se localiza la Planta Depuradora de Líquidos Cloacales (PDLC) Fiorito, a cargo de AySA

Fuente: Elaboración propia.

Tabla 30. Parámetros medidos en la estación 17-PteLaNor y comparación con valores máximos para uso II.

Parámetro		Unidad de medida	Límite aceptado para uso II	17-PteLaNor Nov15-Nov16 ²⁹
Físico-químicos	Nitrógeno Amoniacal	mg NH ₄ ⁺ /l	3	2,3
Inorgánicos	Cromo total	mg Cr/l	0,05	0,012
Orgánicos y Microbiológicos	Hidrocarburos totales	mg/l	0,05	(<0.3)
	Coliformes Fecales	UFC/100 ml	150	200.000

Fuente: Elaboración propia.

Los coliformes fecales implican riesgo de infección por contacto directo o por ingesta accidental de agua.

Tabla 31. Calidad de agua subterránea³⁰, La Cava 2 - Lomas de Zamora.

Pozo de monitoreo de agua subterránea más cercano	ACUMAR-037F (34°42'17.63"S, 58°27'38.27"O)
Distancia	2000 metros
Acuífero	Freático
Monitoreo de la estación	Instituto Nacional del Agua (INA)

Fuente: Elaboración propia.

Tabla 32. Parámetros medidos en el pozo de agua subterránea ACUMAR-037F y comparación con valores máximos para consumo humano.

Parámetro	Unidad de medida	Límite aceptado para consumo CAA	ACUMAR-037F Freático 2014, 2015, 2016
Nitrato	mg/l	<45	2,2
Nitrógeno Amoniacal	mg/l	<0,2	5,4
Arsénico	mg/l	<0,05	0,0202

Fuente: Elaboración propia.

El nitrógeno amoniacal (indicador de contaminación reciente por presencia de efluentes con altos contenidos de materia orgánica) no cumple con el valor de referencia establecido por el Código Alimentario Argentino para

²⁹ Siete (7) campañas de monitoreo a cargo de la empresa EVARSA.

³⁰ Se seleccionan tres parámetros, nitrato, nitrógeno amoniacal y arsénico, como indicadores de calidad del agua subterránea; se realizan promedios a partir de los resultados obtenidos entre los años 2014, 2015 y 2016, y se utilizan como valor de referencia los niveles establecidos por el Código Alimentario Argentino (CAA) para determinar la calidad del agua subterránea que dicha población puede llegar a consumir, si accede al agua de pozo. Cabe mencionar que sólo se analizaron parámetros físico-químicos, ya que no se dispone de parámetros bacteriológicos.

agua de consumo; esto es importante para aquellos sectores donde la población utiliza agua subterránea para consumo doméstico.

Pasivos ambientales

En relación a los pasivos ambientales³¹, a menos de 500 metros del barrio se localizan tres (3) cementerios de automóviles.

Figura 9. La Cava 2 - Lomas de Zamora, y pasivos ambientales. Soporte: Google Earth.



Fuente: Elaboración propia.

Suelo

Teniendo en cuenta la zonificación del Municipio se observa que el barrio está catalogado como zona residencial (baja densidad) con uso de suelo residencial y zona de banda de circulación. Desde las imágenes satelitales no se visualizan áreas de actividad agrícola cercanas al barrio.

Tabla 33. Datos sobre suelo relevados en entrevistas comunitarias

	Sí/No	Observaciones
Terreno rellenado	Sí	La totalidad del barrio se encuentra sobre terreno rellenado. Previamente era zona de laguna (márgenes del arroyo Unamuno, actualmente entubado) y basural

Fuente: Elaboración propia.

³¹ Los pasivos ambientales son definidos por la Dirección de Ordenamiento Territorial (DOT) de ACUMAR como "aquellos sitios en los que se desarrollaron actividades, ya sea de carácter público o privado, que han provocado deterioros en los recursos naturales y de los ecosistemas, representando un riesgo permanente y/o potencial para la salud y la integridad física de la población y han sido abandonados por los responsables ante la Ley, convirtiéndose en una deuda ambiental".

En agosto de 2018, debido a la posible existencia de sitios contaminados por actividades de incineración de residuos y cables, el equipo de la USAm de Lomas de Zamora solicitó la evaluación del barrio por parte del equipo de Toxicología Ambiental de la DSyEA, el cual realizó mediciones en suelo de posibles sitios contaminados, mediante el equipo portátil de fluorescencia de rayos X (XRF); se obtuvieron resultados por encima de los valores de referencia establecidos por la normativa vigente para la presencia de plomo³²; en agosto de 2018 los resultados fueron comunicados a los referentes del barrio y se explicaron los riesgos vinculados con la incineración de residuos.

Tabla 34. Características del suelo según datos relevados en la EISAAR, La Cava 2 - Lomas de Zamora. N=224

	La Cava 2 2018		CMR 2017 (%)
	N	%	
Hogares sobre terreno rellenado	173	77,23	58,78
Hogares con huerta familiar	4	1,79	8,66

Fuente: Elaboración propia según datos de la EISAAR.

Participación social

Según refirieron en las entrevistas comunitarias, en el barrio hay referentes, pero no están organizados. No obstante, para responder a problemáticas específicas (mejorado de las calles, realización de zanjas, entre otros) los vecinos se organizan por sectores. En cuanto a las instituciones, hay una iglesia evangélica y un comedor.

Evaluación toxicológica

Se realizó tamizaje toxicológico, evaluando plomo en sangre a niños menores de 6 años y embarazadas. Por otro lado, se citaron por sospecha de intoxicación a convivientes de niños con plumbemia elevada y personas que cumplan con los criterios establecidos³³ por el toxicólogo del Municipio. Cabe

³² DR 831/93, el cual establece para uso residencial del suelo un máximo de 500 ppm para niveles de plomo.

³³ Criterios para detección de riesgo ambiental dentro del hogar utilizados por el equipo de la Unidades Sanitarias Ambientales de Lomas de Zamora (los datos deben ser tomados por observación directa y no sólo por interrogatorio a la madre/padre).

- Acarreo de metales como actividad económica de la familia. Por lo general se recuperan cables, baterías, restos de cañerías de plomo, motores de heladeras, lavarropas viejos que luego son quemados para extraer metales. Esta actividad si es realizada dentro del hogar o fuera del hogar sin tomar las medidas de prevención adecuadas, es de alto riesgo.

-Acarreo de cartón como actividad económica de la familia. La manipulación sistemática de estos materiales, con la participación de los menores y sin las medidas de prevención adecuadas, podrían ser fuentes de exposición.

-Fundición de metales y /o quema de cables para extracción de metales, se debe indagar acerca del lugar dónde se realiza esta actividad, sea dentro o fuera del terreno si los niños lo utilizan como espacio de juego se considera de alto riesgo.

-Quema de basura doméstica en el domicilio, los restos pueden estar en el lugar de juego de los niños, la quema de distintos elementos: bolsas, latas con pinturas, plásticos, y restos de cables podría ser fuente de exposición.

-Acumulación excesiva de chatarras o pinturas antiguas descascaradas o en deterioro que pueda estar en contacto con el lugar de juego de los niños. (Riesgo Leve)

aclarar que en el caso de las personas con sospecha de intoxicación, se derivaron a Gestión de Casos aquellos que asistieron a la evaluación toxicológica, y en el caso del tamizaje se contabilizaron como casos sólo aquellos que obtuvieron resultados de plumbemia por encima del valor de referencia. De las cuatro (4) personas evaluadas por sospecha, una (1) obtuvo resultado por encima de los valores de referencia, quien comenzó el seguimiento toxicológico en la USAm de Lomas de Zamora.

Unidad Sanitaria Móvil (USM)

Tabla 35. Datos del operativo de la USM de APS realizado en La Cava 2 - Lomas de Zamora.

Fechas de realización del operativo	22 de agosto al 6 de septiembre
Prestaciones brindadas	317
Personas asistidas	305

Fuente: Elaboración propia.

Tabla 36. Frecuencia de personas atendidas según grupo poblacional³⁴, según sexo. La Cava 2 - Lomas de Zamora. N=305

Personas	Total	Mujeres	Varones
Niños	143	74	69
Adolescentes	67	40	27
Adultos	77	53	24
Adultos Mayores	17	7	10
Sin datos de Edad	1	1	0
Total	305	175	130

Fuente: Elaboración propia

Tabla 37. Tipo de consulta realizada por servicio. APS. La Cava 2 - Lomas de Zamora, del 22 de agosto al 6 de septiembre. N=317

Servicio	Tipo de prestación	Frecuencia
Enfermería	Vacunación	86
	Tensión arterial	17
	Enfermería	13
	Curación	2
Pediatría	Control de salud	63
	Demanda espontánea	47
Medicina General	Demanda espontánea	47
	Control de salud	6
Salud de la Mujer	Control ginecológico	13

- Actividad laboral. Plomería: si usa litargirio (polvo volátil) sin las medidas de prevención adecuadas es considerado de alto riesgo. Soldador: siempre que la actividad se realice en el domicilio. Taller de chapa y pintura: en el momento de pulir la pintura vieja puede dejar restos en el piso.

- Acumulación de baterías, alto riesgo

Las condiciones habitacionales, acceso al agua, piso de tierra, construcción con material de desecho, etc. son factores que pueden incidir en aumentar el riesgo detectado, como así también si la vivienda se encuentra en zona inundable y hubiera fuentes de contaminación cercanas.

³⁴ Niños= menores de 10 años; Adolescentes= entre 10 y 19 años; Adultos= entre 20 y 59 años; Adultos Mayores= más de 60 años. Definiciones realizadas por la Organización Mundial de la Salud: <http://www.who.int/es/>

Servicio	Tipo de prestación	Frecuencia
	Consejería de salud sexual	16
	Control obstétrico	7

Fuente: Elaboración propia

Gestión de Casos

Tabla 38. Casos que ameritaron intervenciones y/o seguimiento, La Cava 2 - Lomas de Zamora.

Cantidad de casos detectados en la EISAAR	149
Cantidad de casos derivados por la USM	02
Total de casos derivados al dispositivo	151

Fuente: Elaboración propia.

En la siguiente tabla se especifican los motivos de ingreso al dispositivo de los casos detectados en La Cava 2³⁵.

Tabla 39. Cantidad de derivaciones realizadas a Gestión de Casos según motivo de derivación, La Cava 2 - Lomas de Zamora.

Motivo de derivación	Población general	Menores 6 años
Controles de salud inadecuados	25	12
Enfermedades crónicas o agudas en el último año sin tratamiento	58	7
Gestión de Certificado Único de Discapacidad (CUD)	11	2
Gestión de Asignación Universal por Hijo (AUH)/por embarazo	5	1
Gestión de otras pensiones	2	0
Gestión de Documento Nacional de Identidad (DNI)	8	2
Niños de 4 y 5 años sin escolarizar	4	4
Niños de 6 a 12 años sin escolarizar	3	0
Niños de 13 a 18 años sin escolarizar	8	0
Carnet de vacunación incompleto en menores de 12 años	23	15
Sospecha de intoxicación por plomo u otro contaminante	3 ³⁶	0
Exposición excesiva a plomo u otro contaminante	15 ³⁷	11
Otros motivos	24	1

Fuente: Elaboración propia.

Para dar curso a la resolución de los casos con problemáticas de salud referidas por la población encuestada, se derivaron a la USM de ACUMAR, la Unidad Sanitaria Ramón Carrillo, la Unidad Sanitaria Luis Agote, "Equipo de

³⁵ Cabe aclarar que se detalla la cantidad de derivaciones por cada problemática abordada, motivo por el cual el número no necesariamente corresponde con el total de casos, ya que una persona puede ser derivada por más de una problemática. Por otro lado, se informa que no se contabilizan los casos de personas que no aceptan la incorporación al dispositivo. Aquellos casos donde se vea vulnerado algún derecho de un menor de edad, ingresan al dispositivo aunque el mayor a cargo se rehúse, y se realizan las intervenciones correspondientes.

³⁶ Son las tres (3) personas evaluadas por sospecha de intoxicación a plomo y cuyos resultados de plomo en sangre estuvieron dentro de los valores de referencia. Se informe de ellos en las páginas 27 y 28.

³⁷ Se trata de las personas evaluadas por tamizaje que obtuvieron resultados de plomo en sangre por encima de los valores de referencia, junto con la persona evaluada por sospecha con resultado de plomo en sangre por encima de los valores de referencia. Se informe de ellos en las páginas 27 y 28.

gestión de Pacientes" del Municipio de Lomas de Zamora, el Dispensario Municipal Gregorio Alfaro, el Hospital Interzonal General de Agudos "Luisa Cravenna de Gandulfo, y también con el Hospital de Infecciosas "Doctor Francisco Javier Muñiz" de CABA y en el Hospital Interzonal de Agudos Evita de Lanús.

Por otro lado, para la gestión de los casos en que se detectaron falta de documentación (DNI, CUD, AUH y otras pensiones), se articuló con el Centro de Atención Local del Municipio y con la Unidad Sanitaria Ramón Carrillo

El avance de las gestiones de derivación de los casos a los efectores locales a la fecha de elaboración de este informe, distribuidos según grupos de edad se puede observar en la siguiente tabla.

Tabla 40. Seguimiento de Casos. La Cava 2 - Lomas de Zamora. Marzo 2019.

	Menores de 6 años		De 6 a 18 años		Mayores de 18 años		Embarazadas		Total	
	N	%	N	%	N	%	N	%	N	%
Total de derivaciones	37	100	44	100	64	100	6	100	151	100
En seguimiento ³⁸	13	35	11	25	6	9	1	17	31	21
En proceso de derivación ³⁹	0	0	1	2	0	0	0	0	1	1
Resueltos ⁴⁰	20	54	23	52	20	31	4	67	67	44
Perdidos ⁴¹	0	0	0	0	2	3	0	0	2	1
Rechazos ⁴²	4	11	6	14	36	56	1	17	47	31
Descartado ⁴³	0	0	3	7	0	0	0	0	3	2
Pendiente ⁴⁴	0	0	0	0	0	0	0	0	0	0

Fuente: Elaboración propia.

Desde la USAm se da continuidad a las intervenciones para los casos detectados, tanto individuales como colectivos, a través de actividades de prevención y promoción de la salud ambiental, como así también la convocatoria y participación en mesas de trabajo con la comunidad y actores sociales y gubernamentales.

³⁸ Casos en seguimiento por el equipo de toxicología de la DSyEA y otros que presentan problemáticas integrales que requieren un seguimiento exhaustivo a largo plazo y la articulación con diferentes organismos y efectores.

³⁹ Casos cuyas derivaciones a efectores se estén gestionando y se espera una resolución en el corto plazo.

⁴⁰ Casos en los que se hayan realizado todas las intervenciones posibles y articulado con el efector encargado de la resolución del caso o cuando hayan recibido el alta toxicológica.

⁴¹ Casos detectados que no se haya podido re-contactar.

⁴² Personas que se negaron a recibir las intervenciones ofrecidas o que se ausentan tres veces a un turno programado.

⁴³ Casos que realizaron análisis toxicológico y en la primera evaluación obtuvo un resultado dentro de los parámetros de referencia.

⁴⁴ Casos que realizaron análisis toxicológico y se encuentran a la espera de los resultados.

Acrónimos

ACUMAR	Autoridad de Cuenca Matanza Riachuelo
APS	Atención Primaria de Salud
AySA	Agua y Saneamientos Argentinos S. A.
CAA	Código Alimentario Argentino
CABA	Ciudad Autónoma de Buenos Aires
CMR	Cuenca Matanza Riachuelo
CNPhyV	Censo Nacional de Población, Hogares y Viviendas
DOT	Dirección de Ordenamiento Territorial
DSyEA	Dirección de Salud y Educación Ambiental
EISAAR	Evaluación Integral de Salud Ambiental en Áreas de Riesgo
ENFR	Encuesta Nacional de Factores de Riesgo
IGN	Instituto Geográfico Nacional
INA	Instituto Nacional del Agua
INDEC	Instituto Nacional de Estadística y Censos
NBI	Necesidades Básicas Insatisfechas
PDLC	Planta Depuradora de Líquidos Cloacales
UREM	Urbanización Emergente
USAm	Unidad Sanitaria Ambiental
USM	Unidad Sanitaria Móvil

Fuentes consultadas

- Dirección de Ordenamiento Territorial (DOT) de la Autoridad de Cuenca Matanza-Riachuelo (ACUMAR)
- Instituto Geográfico Nacional (IGN), <http://www.ign.gob.ar/>
- Instituto Nacional de Estadística y Censo (INDEC). Datos Censo 2010, http://www.indec.gob.ar/nivel4_default.asp?id_tema_1=2&id_tema_2=41&id_tema_3=135
- Municipalidad de Lomas de Zamora, <https://www.lomasdezamora.gob.ar/>
- Base de Datos Hidrológica – BDH -ACUMAR
- Código Alimentario Argentino, Artículo 982, Año 2007, Calidad de Agua de Consumo Proyecto de Resolución de Agente Contaminante-Límite de Vertido- Calidad de Agua - ACUMAR. ANEXO III: características y valores de parámetros asociados a los usos / objetivos de calidad establecidos y a

establecer en forma progresiva para las aguas superficiales en la cuenca hídrica matanza riachuelo y sus sub-cuencas.

- Dirección de Fiscalización y Adecuación Ambiental, ACUMAR:
<http://www.acumar.gob.ar/wp-content/uploads/2016/12/Ficha-Indicador-21.-Establecimientos-cr%C3%ADticos-identificados-y-adecuados.pdf>