



Dossier Juan D. Perón, La Matanza

Septiembre 2018



Dirección de Salud y Educación Ambiental (DSyEA)

salud@acumar.gov.ar

Resumen ejecutivo	3
Introducción	5
Fundamentación de selección del sitio	6
Datos del operativo EISAAR.....	6
Caracterización del sitio.....	7
Localización geográfica	7
Historia del barrio.....	8
Características generales.....	9
<i>Población</i>	<i>9</i>
<i>Necesidades Básicas Insatisfechas (NBI).....</i>	<i>10</i>
<i>Calidad habitacional.....</i>	<i>10</i>
<i>Servicios de Infraestructura.....</i>	<i>11</i>
<i>Educación</i>	<i>12</i>
<i>Empleo.....</i>	<i>13</i>
<i>Salud.....</i>	<i>14</i>
Riesgos ambientales	18
<i>Establecimientos declarados agentes contaminantes</i>	<i>18</i>
<i>Residuos.....</i>	<i>20</i>
<i>Riesgo Hídrico.....</i>	<i>21</i>
<i>Calidad Ambiental</i>	<i>22</i>
<i>Pasivos ambientales.....</i>	<i>23</i>
<i>Suelo.....</i>	<i>24</i>
Participación social.....	24
Evaluación toxicológica	24
Gestión de Casos	24
Acrónimos.....	27
Fuentes consultadas.....	27

Resumen ejecutivo

Las principales problemáticas ambientales detectadas en la Evaluación Integral de Salud Ambiental en Áreas de Riesgo (EISAAR) realizada entre febrero y marzo 2018 en el barrio Juan D. Perón, sito en el Municipio de La Matanza, están vinculadas a la falta de acceso a la red pública de agua (54,15% de los hogares relevados no posee conexión a red pública y los vecinos refirieron que el agua de pozo tiene olor y color amarillo) y a la red pública de desagüe (97,83% de los hogares relevados no poseen conexión y el 66,43% poseen descarga a pozo ciego sin cámara séptica), como así también la localización de los hogares sobre terreno rellenado (84,48% de los hogares relevados). Asimismo, se relevaron problemas vinculados con los residuos, tanto la acumulación de los mismos en puntos de arrojado, como también la presencia de roedores que esa situación genera (en el 75,81% de los hogares relevados han observado ratas, ratones y/o lauchas).

Respecto a la calidad del agua superficial, las mediciones indican que existe riesgo de infección para la población si tuvieran contacto directo con la misma (elevada excedencia de coliformes fecales).

Se destaca el aumento de la población en la zona entre 2010 (2.066 habitantes según CNPHyV) y 2018 (2.346 habitantes estimados según EISAAR), lo cual implica un aumento del 13,6% de la población entre ambos años.

En el relevamiento 2018 se encontró 13,72% de hogares con hacinamiento crítico (en el censo 2010 era 13,8%), levemente inferior al promedio de los barrios relevados en 2017 en la CMR (14,93%).

Respecto al nivel de educación alcanzado, el 66,92% de los mayores de 25 años no han completado el nivel secundario. En relación al empleo de las personas de 18 a 65 años, se observó que el 29,89% no posee trabajo remunerado y el 25,04% posee trabajo informal.

Respecto a los problemas crónicos de salud que las personas refirieron, presión arterial elevada o hipertensión aparece con mayor frecuencia (8,53%); no obstante, el porcentaje es menor en relación a los datos relevados en 2017 en la CMR (14,79%). Los problemas de salud durante el último año más frecuentemente referidos fueron problemas dermatológicos (15,01%), diarreas (14,01) y tos o dificultad para respirar (12,85%). Los dos (2) primeros eventos tuvieron una frecuencia mayor en Juan D. Perón que en el promedio de los barrios relevados en 2017 en la CMR (9,78% y 9,78% respectivamente), mientras que el tercer evento tuvo una frecuencia menor en relación al promedio citado (14,75%).

Se observó asociación estadísticamente significativa ($p < 0,05$) entre la referencia a haber presentado tres o más episodios de tos y/o dificultad respiratoria en el último año, y la ausencia de pisos de material en el hogar y con la incineración de residuos dentro del terreno. A su vez, se encontró asociación entre la referencia a haber presentado tres o más episodios de diarrea en el último año y tener desagüe a pozo ciego, hoyo, entre otros. Por otro lado, se encontró asociación entre la referencia a problemas dermatológicos y que el hogar esté construido sobre terreno rellenado, posea paredes de madera, chapa o desecho, tenga desagüe a pozo ciego, hoyo, entre otros, y presencia de animales domésticos. Por último, se encontró asociación entre la referencia a parásitos y tener desagüe a pozo ciego, hoyo, entre otros.

Para dar curso a la resolución de las problemáticas referidas por la población encuestada se articula con el Municipio y efectores locales, y se da continuidad a las intervenciones de casos detectados desde la USAm.

Introducción

En el presente documento se realiza una caracterización desde una perspectiva de salud ambiental del sitio donde la Dirección de Salud y Educación Ambiental (DSyEA) de la Autoridad de Cuenca Matanza Riachuelo (ACUMAR) realizó una Evaluación Integral de Salud Ambiental en Áreas de Riesgo (EISAAR). Se utilizan como principales fuentes secundarias la información del análisis de Riesgo Ambiental de Urbanizaciones Emergentes (UREM)¹ elaborado por la Dirección de Ordenamiento Territorial (DOT) de ACUMAR y datos del Instituto Nacional de Estadísticas y Censos (INDEC).

La puesta en marcha del operativo EISAAR depende del consenso con las jurisdicciones correspondientes para el abordaje de las comunidades, para asumir la resolución de los problemas encontrados y acordar las condiciones de derivación de los casos identificados según las necesidades que cada uno de ellos requiera. El abordaje comienza con la inserción en los barrios a partir de la identificación de informantes claves y la administración de entrevistas comunitarias para conocer la percepción que ellos tienen respecto de las problemáticas socio-sanitario ambientales del sitio. Luego se realiza un relevamiento puerta a puerta con el fin de administrar la pesquisa de vivienda, hogar y persona, la cual está orientada a obtener información referenciada de los habitantes del lugar sobre su salud, su situación socioeconómica, las condiciones habitacionales y las amenazas ambientales percibidas. A partir de estos resultados se evalúa la necesidad de tomar muestras biológicas y/o en el ambiente para buscar evidencia de impacto de la contaminación ambiental en la salud. Las problemáticas socio-sanitario-ambientales relevadas se abordan desde la estrategia de Gestión de Casos; las gestiones involucran al sistema de salud local y otros efectores municipales, provinciales o nacionales. Una vez finalizada la EISAAR, se da continuidad a las intervenciones para los casos detectados, tanto individuales como colectivos, desde las Unidades Sanitarias Ambientales (USAm) de la DSyEA. Estas acciones serán informadas periódicamente.

¹Refiere a "aquellos barrios que se constituyen como respuesta y/o solución a la crisis habitacional que sufren sus habitantes al no poder acceder a la vivienda a través del mercado formal de tierras. Estos barrios se forman mediante distintas estrategias de ocupación del suelo y presentan diferentes grados de precariedad y hacinamiento, déficit en el acceso a los servicios públicos básicos y situación dominial irregular en la tenencia del suelo" (ACUMAR, 2017). Se consideran aquellos barrios formados como mínimo por ocho viviendas agrupadas o contiguas, y se distinguen tres tipologías de UREM en virtud de sus características urbanas: villas, asentamientos y conjuntos habitacionales.

Fundamentación de selección del sitio

El sitio a abordar fue definido a partir del análisis de variables seleccionadas con criterio sanitario ambiental, lo que permite obtener un puntaje de riesgo para cada barrio y elaborar un cronograma de intervención.

Tabla 1. Variables con mayor puntaje de riesgo. Juan D. Perón, La Matanza.

Variable	Puntaje	Riesgo
Densidad habitantes (habitantes/hectáreas)	0,80	Muy Alto
Población menor de 6 años	0,80	Muy Alto
Hacinamiento crítico	0,80	Muy Alto
Vivienda tipo inconveniente	0,60	Alto
Hogares sin baño	0,60	Alto
Niños en edad escolar que no asisten a un establecimiento educativo (6 y 12 años)	0,60	Alto
Capacidad de subsistencia	0,60	Alto
Materiales de la vivienda	0,80	Muy Alto
Piso de tierra o ladrillo suelto	0,60	Alto
Hogares conectados a la red de agua	1,00	Muy Alto
Hogares con conexión de agua dentro de la vivienda	0,80	Muy Alto
Hogares conectados a la red pública de desagüe	1,00	Muy Alto
Hogares con descarga a pozo ciego sin cámara séptica	0,80	Muy Alto
Hogares conectados a la red de gas	1,00	Muy Alto
Hogares cuyo combustible principal es leña o carbón	0,60	Alto
Establecimientos de educación inicial	1,00	Muy Alto
Establecimientos de educación primaria	0,80	Muy Alto
Vuelcos de establecimientos fiscalizados ² : plomo	1,00	Muy Alto
Recurrencia de inundaciones	1,00	Muy Alto
Índice de sumersión	0,80	Muy Alto
Distancia a cursos de agua	1,00	Muy Alto
Calidad de agua superficial: hidrocarburos totales	0,80	Muy Alto
Calidad de agua superficial: coliformes fecales	0,60	Alto
Calidad de agua subterránea: nitratos	0,80	Muy Alto
Micro basurales	1,00	Muy Alto
Cercanía a zonas de actividad agrícola	1,00	Muy Alto
Cercanía a vialidades	0,67	Alto

Fuente: Elaboración propia.

Datos del operativo EISAAR

Tabla 2. Datos del relevamiento socio-sanitario-ambiental en Juan D. Perón, La Matanza

Fechas de realización del operativo	22 de febrero al 18 de marzo 2018
-------------------------------------	-----------------------------------

² Se analiza la mediana de los vuelcos efectuados entre 2015 y 2016 de todos los establecimientos fiscalizados, sean declarados agentes contaminantes o no, a una distancia no mayor a 2.000 metros.

Manzanas del sitio	21
Entrevistas comunitarias realizadas	02 ³
Viviendas encontradas	535
Viviendas concretadas	275 (51,40% del total)
Viviendas no concretadas ⁴	260 (48,60% del total)
Hogares encontrados	277
Personas sobre las que se relevaron datos	1.206
Promedio de personas por hogar	4,35
Unidad Sanitaria Móvil (USM)	No

Fuente: Elaboración propia.

Caracterización del sitio

Localización geográfica

Figura 1. Juan D. Perón - La Matanza.



Fuente: Elaboración propia.

Tabla 3. Datos generales de Juan D. Perón - La Matanza

Ubicación en la CMR	Cuenca Media; ribera del arroyo Don Mario y a 1.100 metros del río Matanza
Municipio	La Matanza
Localidad	Gregorio Laferrere
Radios censales	064275115, 064276701, 064276702, 064276704

³ Se realizaron entrevistas comunitarias a referentes del barrio en estudio y de La Palangana, por lo tanto, la información recabada corresponde a ambos barrios.

⁴ No se encontraron personas mayores de 18 años que pudieran responder y/o rechazaron la evaluación.

Límites	Comodoro Py, calle sin nombre paralela a la calle cortada Paso Itu, Sierra de la Ventana, calle sin nombre paralela a la ribera del arroyo Don Mario y un muro con el predio del hipermercado lindante
Superficie	17,3 hectáreas (ha)
Lugares de interés cercanos al barrio	Arroyo Don Mario, estación Gregorio de Laferrere del Ferrocarril Belgrano Sur
Vías principales	Av. Gral. Rojo (Ruta 21) y la Ruta 17
Tipología según la DOT	Asentamiento ⁵

Fuente: Elaboración propia.

Historia del barrio

A continuación se presentan cuatro imágenes satelitales del barrio que evidencian el crecimiento de la población; fueron seleccionadas en función de los siguientes cortes temporales:

- Año 2004, primer año con disponibilidad de imágenes en alta definición.
- Año 2008 donde se visualizan el aumento de viviendas localizadas en el terreno.
- Año 2010, año del Censo Nacional de Población, Hogares y Vivienda (CNPHyV)
- Año 2017, imagen más actual disponible.

Figura 2. Juan D. Perón – La Matanza, imagen satelital del 2004. Soporte: Google Earth



Fuente: Elaboración propia.

Figura 3. Juan D. Perón – La Matanza, imagen satelital del 2008. Soporte: Google Earth



Fuente: Elaboración propia.

⁵ Los terrenos se encuentran, en su mayoría, subdivididos en parcelas regulares que conforman manzanas; remite a una estrategia colectiva de ocupación de tierras, muchas veces acompañada de organizaciones sociales (DOT, 2017).

Figura 4. Juan D. Perón – La Matanza, imagen satelital del 2010. Soporte: Google Earth



Fuente: Elaboración propia.

Figura 5. Juan D. Perón – La Matanza, imagen satelital del 2017. Soporte: Google Earth



Fuente: Elaboración propia.

En las imágenes precedentes se observa que entre 2010 y 2017 ocurre un acelerado proceso de densificación.

Características generales

Población

Tabla 4. Población Juan D. Perón, La Matanza, según distintas fuentes.

	2010	2013	2018		Variación Porcentual 2010 (censo) – 2018 (estimada)
	Censo	DOT	Relevados en EISAAR	Población estimada por la DSyEA ⁶	
Total de habitantes	2.066	2.970	1.206	2.346	+13,6%
Densidad ⁷	119,42	171,68	69,71	135,61	+13,6%

Fuente: Elaboración propia según datos del CNPHYV 2010 y la EISAAR.

Tabla 5. Población por grupos de edad, Juan D. Perón, La Matanza.

Grupo etario	Censo 2010		EISAAR 2018	
	N	Porcentaje (%)	N	Porcentaje (%)
Menores de 6 años	340	16,46	188	15,59
6 a 14 años	337	16,31	269	22,31
15 a 29 años	583	28,22	323	26,78
30 a 64 años	728	35,24	403	33,42
65 años y más	78	3,77	22	1,82
Sin datos	0	0	1	0,08
Total	2.066	100	1.206	100

Fuente: Elaboración propia según datos de la EISAAR.

⁶ Se estima la población total del barrio considerando la cantidad de personas relevadas en las viviendas concretadas (275) y extrapolando el dato a la cantidad total de viviendas (535).

⁷ Habitantes por hectáreas. Juan D. Perón tiene una superficie de 17,3 hectáreas.

Tabla 6. Hogares según tipo de residencia en la vivienda. Juan D. Perón, La Matanza. N=277

Hogares según tiempo de residencia	Juan D. Perón	
	N	%
Menos de 1 año	19	6,86
De 1 a 5 años	74	26,71
De 6 a 10 años	95	34,30
11 y más años	89	32,13
Total	277	100

Fuente: Elaboración propia según datos de la EISAAR.

Necesidades Básicas Insatisfechas (NBI)

Tabla 7. Necesidades Básicas Insatisfechas desagregadas por indicador. Juan D. Perón, La Matanza.

	Juan D. Perón		CMR	
	Censo 2010 (%)	EISAAR 2018 (%) ⁸	Censo 2010 (%)	2017 (%) ⁹
Hogares con al menos un (1) indicador NBI ¹⁰	29,5	- ¹¹	11,16	- ¹¹
Hogares con hacinamiento crítico ¹²	13,8	13,72	4,71	14,93
Vivienda tipo inconveniente ¹³	8,8	-	4,09	-
Hogares sin baño	4,6	0,72	2,32	2,28
Niños en edad escolar que no asisten a establecimiento educativo (6 -12 años)	1,3	0,00	1,24	-
Capacidad de subsistencia ¹⁴	5,1	4,69	5,31	-

Fuente: Elaboración propia según datos del CNPHYV 2010 y la EISAAR.

El 35,02% (97) de los hogares relevados tuvieron como jefa de hogar a una mujer.

Calidad habitacional

Tabla 8. Calidad de materiales de la vivienda y material predominante de los pisos según CNPHYV 2010. Juan D. Perón, La Matanza.

	Juan D. Perón (%)	CMR (%)
Vivienda con materiales no resistentes ¹⁵	11,5	1,42

⁸ Total de hogares: 277. Total de niños de 6 a 12 años: 234.

⁹ Valor de los operativos EISAAR realizados en 2017.

¹⁰ Porcentaje de hogares con al menos un indicador NBI.

¹¹ No se puede calcular NBI total dado que uno de sus indicadores no se releva en la EISAAR.

¹² Hogares con tres o más habitantes por cuarto.

¹³ Pieza de inquilinato, pieza de hotel o pensión, casilla, local no construido para habitación o vivienda móvil (excluyendo casa y departamento). Se incluyen viviendas tipo rancho.

¹⁴ El indicador NBI 5 no se puede obtener del Censo 2010 por lo cual se construye una aproximación al mismo: porcentaje de jefes de hogar que no hayan completado la escuela primaria y que se encuentren desocupados.

¹⁵ El INDEC categoriza los materiales predominantes de pisos, paredes y techos de la vivienda en función de su solidez, resistencia y capacidad de aislamiento térmico, hidrófugo y sonoro; se utiliza para la ponderación la categoría número IV

	Juan D. Perón (%)	CMR (%)
Tierra o ladrillo suelto como material predominante de pisos	8,3	1,26

Fuente: Elaboración propia en base al CNPHyV 2010.

El barrio no se encuentra dentro del Convenio Marco de Soluciones Habitacionales (2010).

Tabla 9. Calidad de materiales del hogar según datos relevados en la EISAAR 2018. Juan D. Perón, La Matanza.

	Juan D. Perón 2018		CMR 2017 (%)
	N	%	
Paredes chapa	1	0,36	2,71
Paredes madera	16	5,78	6,83
Paredes de desecho	3	1,08	3,73
Hogares sin piso de material	24	8,66	5,99

Fuente: Elaboración propia según datos de la EISAAR.

Se destaca la presencia de tres (3) hogares con materiales de desecho en sus paredes lo cual implica un riesgo para la salud de las personas que allí habitan. A su vez se destaca que, según refirieron las personas encuestadas, de los 24 hogares que no tienen piso de material, 19 están contruidos sobre terreno rellenado.

Tabla 10. Hogares con baño compartido. Juan D. Perón, La Matanza.

	Censo 2010		Juan D. Perón 2018		CMR 2017 (%)
	Juan D. Perón (%)	CMR (%)	Total	%	
Hogares con baño compartido	6,21	4,7	22	7,94	6,65

Fuente: Elaboración propia en base al CNPHyV 2010 y datos de la EISAAR.

Servicios de Infraestructura

Tabla 11. Servicios en el barrio, según distintas fuentes. Juan D. Perón, La Matanza.

	Censo 2010		EISAAR 2018			
	Juan D. Perón (%)	CMR (%)	Pesquisa		Entrevistas comunitarias	
			Total	%	Estado del servicio	Problemas referidos
Conexión a una red pública de agua	5,00	75,40	127	45,85	Vecinos realizaron las	El agua de pozo no es

establecida por el INDEC, la cual determina si la vivienda presenta materiales no resistentes al menos en uno de los componentes constitutivos.

	Censo 2010		EISAAR 2018			
	Juan D. Perón (%)	CMR (%)	Pesquisa		Entrevistas comunitarias	
			Total	%	Estado del servicio	Problemas referidos
Hogares que poseen conexión de agua dentro de la vivienda	55,7	86,96			conexiones al caño principal; algunos tienen agua de pozo	potable ya que a veces sale con olor y color amarillo
Conexión a la red pública de desagüe cloacal	2,5	46,07	6	2,17	Sin datos	Sin datos
Hogares que poseen baño con descarga a pozo sin cámara séptica	51,1	22,44	184	66,43		Sin datos
Hogares conectados a la red de gas	15,1	63,07	-	-	No hay acceso a la red de gas; utilizan gas envasado	No refirieron problemáticas
Hogares utilizan leña y/o carbón como principal combustible	0,9	0,19	12	4,33		
Luz eléctrica	-	-	-	-	Conexión a red de Edenor; en algunos sectores hay medidores prepagos. En la calle paralela al arroyo, los vecinos realizaron las conexiones	Precariedad de instalaciones eléctricas

Fuente: Elaboración propia en base al CNPhyV 2010 y datos de la EISAAR.

Se relevó que el 54,15% de los hogares no poseen conexión a una red pública de agua; a su vez, el 66,43% de los hogares relevados poseen descarga a pozo sin cámara séptica, lo cual aumenta la posibilidad de contaminación bacteriana del agua de pozo por filtración a las napas de agua subterránea.

Educación

Dentro de los límites del barrio no se encuentra ningún establecimiento educativo. A menos de 500 metros se localizan cinco (5) establecimientos educativos: dos (2) escuelas primarias y tres (3) escuelas secundarias.

Tabla 12. Educación según CNPhyV 2010. Juan D. Perón, La Matanza.

	Juan D. Perón (%)	CMR (%)
Jefes de hogar sin secundario completo	80	63,35
Inasistencia escolar (4 a 17 años)	12,4	7,13

Fuente: Elaboración propia en base al CNPhyV 2010.

Tabla 13. Educación según EISAAR 2018. Juan D. Perón, La Matanza.

	Juan D. Perón 2018		CMR 2017 (%)
	N	%	
Analfabetismo en personas de 10 años y más (N=877)	10	1,14	2,76
Mayores de 3 años que nunca asistieron a establecimiento educativo (N=1.116)	33	2,96	2,92
Niños/as entre 6 y 12 años que no asisten a establecimiento educativo (N=234)	0	0,00	1,93

Fuente: Elaboración propia según datos de la EISAAR.

Tabla 14. Máximo nivel de educación alcanzado en personas de 25 años y más según sexo. Juan D. Perón, La Matanza. Año 2018 N=529

	Total		Mujeres		Varones		CMR 2017 (%)
	N	%	N	%	N	%	
Sin instrucción	5	0,95	5	1,81	0	0,00	2,48
Primario incompleto	94	17,77	50	18,12	44	17,39	17,31
Primario completo	142	26,84	67	24,28	75	29,64	28,94
Secundario incompleto	113	21,36	58	21,01	55	21,74	21,49
Secundario completo	143	27,03	78	28,26	65	25,69	22,49
Terciario/universitario incompleto	18	3,40	13	4,71	5	1,98	3,04
Terciario/universitario completo	11	2,08	4	1,45	7	2,77	2,83
Educación especial	1	0,19	0	0,00	1	0,40	0,39
Sin datos	2	0,38	1	0,36	1	0,40	1,03
Total	529	100	276	100	253	100	100

Fuente: Elaboración propia según datos de la EISAAR.

Se detectaron 11 menores de 6 años y cinco (5) personas entre 13 y 18 años que no asistían a la escuela; al respecto, el equipo de la USAm realizó las gestiones necesarias con la Jefatura Regional de Educación de La Matanza para lograr su inclusión al sistema educativo.

Empleo

Tabla 15. Situación de empleo en personas de 18 a 65 años según sexo. Juan D. Perón, La Matanza. N=659

Trabajo remunerado	Total		Mujeres		Varones		CMR 2017 (%)	
	N	%	N	%	N	%		
No	197	29,89	163	48,51	34	10,53	39,92	
Sí	Formal	97	14,72	29	8,63	68	21,05	22,62
	Informal	165	25,04	57	16,96	108	33,44	18,71
	Independiente	194	29,44	83	24,70	111	34,37	17,45
	Sin datos	2	0,30	1	0,30	1	0,31	0,25
Sin datos	4	0,61	3	0,89	1	0,31	1,05	

Trabajo remunerado	Total		Mujeres		Varones		CMR 2017 (%)
	N	%	N	%	N	%	
Total	659	100	336	100	323	100	100

Fuente: Elaboración propia según datos de la EISAAR.

Tabla 16. Actividades de riesgo toxicológico realizadas por hogar. Juan D. Perón, La Matanza. N=277

Actividades de riesgo	Juan D. Perón 2018		CMR 2017 (%)
	N	%	
Acarreo y/o acopio chatarra	12	4,33	1,60
Acarreo y/o acopio de cartón	10	3,61	1,69
Fundición de metales	1	0,36	0,81
Quema de cables	4	1,44	1,16
Reciclado de baterías	2	0,72	0,58

Fuente: Elaboración propia según datos de la EISAAR.

En siete (7) de los 17 hogares donde las personas refirieron realizar por lo menos una de estas actividades de riesgo, viven menores de 6 años.

Salud

En las inmediaciones del barrio se localiza un (1) efector de salud.

Problemas de salud referidos por la población del barrio

En cuanto a la percepción de salud, en las entrevistas comunitarias se refirió como principal problema las enfermedades de la piel en los niños (granos con pus) y asma; atribuyen esta última a la humedad de la zona. Refirieron que habitualmente se dirigen a hospitales de la localidad de Gregorio de Laferrere y al Hospital Dr. Alberto Balestrini, ubicado en la localidad Ciudad Evita; respecto al último, las personas entrevistadas consideran que la asistencia no es buena, razón por la cual, como alternativa, acuden a los hospitales de la Ciudad Autónoma de Buenos Aires (CABA).

En las tablas siguientes se presenta la información relevada en la pesquisa de población, hogar y vivienda.

Tabla 17. Distribución porcentual de los eventos de salud-enfermedad que se presentaron en algún miembro del hogar. Juan D. Perón, La Matanza. N= 277

	Juan D. Perón 2018		CMR 2017 (%)
	N	%	
Pérdidas de embarazos	38	13,72	11,80
Recién nacidos bajo peso (<2.500 gramos)	12	4,33	5,58
Recién nacidos pretérmino	19	6,86	9,43
Muertes por cáncer	4	1,44	4,38
Muertes por enfermedad respiratoria	1	0,36	2,41
Muertes por infarto o Accidente Cerebro Vascular (ACV)	3	1,08	2,71
Muertes por accidente de tránsito	1	0,36	2,61
Muertes por caída de altura	1	0,36	0,82
Muertes por incendio o quemaduras	0	0,00	0,67
Muertes por ahogamiento	0	0,00	0,35

Fuente: Elaboración propia según datos de la EISAAR

El 82,92% (1.000) de las personas manifestó no tener cobertura de salud por obra social, prepaga o privada. Por otro lado, el 20,81% (251) de las personas presentaron controles de salud insuficientes¹⁶, de los cuales 10 son menores de 6 años; estos últimos fueron derivados al dispositivo Gestión de Casos.

Tabla 18. Personas mayores de 18 años que manifestaron fumar tabaco. Juan D. Perón, La Matanza. N=680

EISAAR		Encuesta Nacional de Factores de Riesgo (ENFR) ¹⁷			
Juan D. Perón 2018		CMR 2017 (%)	Buenos Aires (%)	CABA (%)	Argentina (%)
N	%				
67	9,85	23,01	25,80	24,30	25

Fuente: Elaboración propia según datos de la EISAAR y ENFR.

A continuación se presentan las frecuencias de problemas de salud referidos por las personas entrevistadas sobre los integrantes de los hogares relevados.

¹⁶ Control de salud suficiente: de 0 a 6 meses mensual, de 6 meses a 1 año bimensual, entre 1 y 2 años trimestral, entre 2 y 3 años semestral, entre los 3 y 18 años anual y a partir de los 18 años cada dos años.

¹⁷ Porcentajes de población (muestra) en la Encuesta Nacional de Factores de Riesgo (ENFR): 18-24: 13,4%; 25-34: 21,7%; 35-49: 27,8%; 50-64: 20,4%; 65 y más: 16,6%; población total mayor a 18 años: 32.365. Porcentajes de población de las EISAAR 2017: 18-24: 28,9%; 25-34: 23,8%; 35-49: 26,1%; 50-64: 14,4%; 65 y más: 6,7%; población total mayor a 18 años: 21.480.

Tabla 19. Problemas de salud referidos de personas de 18 años y más. Juan D. Perón, La Matanza¹⁸. N=680

Patologías ¹⁹	Juan D. Perón	CMR 2017	Buenos Aires	CABA	Argentina
	%	%	%	%	%
Hipertensión	8,53	14,79	34,50	28,50	34,10
Diabetes	3,82	5,70	9,80	8,20	9,80
Colesterol elevado	3,38	5,44	30,40	27,90	29,80
Ataque Cardíaco	0,29	1,84	3,00	4,20	3,80
Accidente cerebro vascular (ACV)	0,59	1,32	2,10	2,10	1,90

Fuente: Elaboración propia según datos de la EISAAR y la ENFR.

Tabla 20. Problemas de salud referidos en el último año según grupos de edad. Juan D. Perón, La Matanza. N= 1.206²⁰

	Menores de 6		6 a 14		15 a 29		30 a 64		65 y más		Total general		CMR 2017 (%)
	N	%	N	%	N	%	N	%	N	%	N	%	
Tos o dificultad para respirar	30	15,96	32	11,90	40	12,38	52	12,90	1	4,55	155	12,85	14,75
Tos o dificultad para respirar 3 o más episodios	24	12,77	16	5,95	19	5,88	23	5,71	1	4,55	83	6,88	6,75
Diarreas	38	20,21	41	15,24	34	10,53	52	12,90	4	18,18	169	14,01	9,78
Diarreas 3 o más episodios	21	11,17	29	10,78	22	6,81	28	6,95	3	13,64	103	8,54	4,66
Parásitos	12	6,38	22	8,18	8	2,48	4	0,99	0	0,00	46	3,81	3,80
Problemas dermatológicos	31	16,49	54	20,07	46	14,24	47	11,66	3	13,64	181	15,01	9,78
Caída de altura	0	0,00	1	0,37	0	0,00	1	0,25	0	0,00	2	0,17	0,28
Intoxicación por plomo	0	0,00	0	0,00	0	0,00	0	0,00	0	0,00	0	0,00	0,36

Fuente: Elaboración propia según datos de la EISAAR.

De las 308 personas que refirieron tener alguna enfermedad aguda o crónica, 91 informaron no haber recibido asistencia médica; de ellas, 51 aceptaron ingresar a la estrategia de Gestión de Casos y el equipo de la USAm realizó las gestiones correspondientes para que puedan acceder a las consultas médicas que requieren. En este sentido, se realizó una reunión de articulación con la Región Sanitaria Municipal Número II para designar como efector de salud de referencia al Centro de Salud Don Juan. Posteriormente se efectuó una

¹⁸ Los datos de Argentina, Buenos Aires y CABA corresponden a la tercera Edición de la Encuesta Nacional de Factores de Riesgo (ENFR), Año 2013. Los datos de la CMR corresponden al total de operativos EISAAR 2017.

¹⁹ Aunque el ataque cardíaco (infarto) y el accidente cerebro vascular (ACV) son eventos agudos, se incluyen en esta tabla junto con eventos de salud crónicos dado que suelen ser consecuencia de estos eventos o factores de riesgo cardiovasculares tales como la hipertensión arterial, la diabetes y el colesterol elevado, entre otros.

²⁰ En la tabla 5 se presentan la siguiente información sobre población por grupos de edad:

Menores de 6 años: 188;
 6 a 14 años: 269;
 15 a 29 años: 323;
 30 a 64 años: 403;
 65 años y más: 22;
 Sin datos: 1.

reunión con la administración del Centro de Salud designado para acordar el circuito de derivación.

Por otro lado, 0,41% (5) refirieron algún tipo de cáncer.

Tabla 21. Situación de vacunación según referencia de la persona entrevistada en cada hogar. Juan D. Perón, La Matanza. N=1.206

	Juan D. Perón 2018						CMR 2017 (%)
	Menores de 6 años		6 a 11 años		Población general		
	N	%	N	%	N	%	
Carnet de vacunación incompleto	3	1,60	0	0,00	58	4,81	4,90
No tiene carnet	1	0,53	0	0,00	77	6,38	5,47
Carnet completo	184	97,87	200	100,00	1.068	88,56	87,83
Sin datos	0	0,00	0	0,00	3	0,25	1,81
Total	188	100	200	100	1.206	100	100

Fuente: Elaboración propia según datos de la EISAAR.

Respecto a los cuatro (4) menores de 6 años de quienes se informó en la encuesta realizada en el hogar que no tenían carnet de vacunación o lo tenían incompleto, ninguno pudo ser localizado para confirmar la situación referida, y por tal motivo no ingresaron al dispositivo Gestión de Casos.

Tabla 22. Asociación de eventos de salud-enfermedad y factores ambientales en Juan D. Perón, La Matanza²¹

Evento	Factor de exposición	Odds ratio	Intervalo de Confianza		p
Asma - Enfisema - Bronquitis crónica (EPOC)	No tener piso de material	1,716	0,754	3,905	0,193
	Paredes de chapa, madera o desecho	1,462	0,566	3,781	0,430
	Quema basura dentro del terreno	1,868	0,773	4,513	0,159
	Alguien fuma en el hogar	1,561	0,834	2,921	0,161
	La persona fuma	2,141	0,911	5,031	0,074
"Dificultad para respirar y/o tos (3 o más episodios en el último año)"	No tener piso de material	2,293	1,218	4,318	0,008
	Paredes de chapa, madera o desecho	1,589	0,737	3,427	0,234
	Calefacción o cocina con leña, carbón o combustibles líquidos	1,514	0,584	3,924	0,390

²¹ Odds Ratio (OR): Medida de asociación entre un factor de riesgo y la enfermedad que resulta del cociente entre el Odds del grupo expuesto sobre el Odds del grupo no expuesto, siendo un odds una forma alternativa de expresar la posibilidad de ocurrencia de un evento de interés o de presencia de una exposición. Analiza ante un grupo de personas enfermas en comparación con las no enfermas, cuántas veces más frecuente fue la exposición al factor de riesgo analizado. La razón de momios u Odds Ratio, se presenta con un nivel de confianza del 95%, que estima la variación posible de resultados asumiendo una influencia del azar en el resultado de hasta el 5%. Si el valor de OR es cercano a 1, quiere decir que la prevalencia entre expuestos y no expuestos al factor analizado es la misma. En el caso de que el OR<1, la prevalencia entre los expuestos se considera menor que en no expuestos y en el caso contrario con un OR> 1 se interpreta que la prevalencia fue mayor en el grupo expuesto.

Evento	Factor de exposición	Odds ratio	Intervalo de Confianza		p
	Quema basura dentro del terreno	3,188	1,671	6,082	0,000
	Alguien fuma en el hogar	1,155	0,664	2,011	0,610
Diarreas (3 o más episodios en el último año)	Tener terreno rellenado	0,420	0,258	0,685	0,000
	No tener agua de red	0,913	0,609	1,368	0,658
	Tener desagüe a pozo ciego, hoyo, entre otros	2,142	1,294	3,547	0,003
	Tener huerta familiar	1,236	0,638	2,392	0,529
Parásitos	No tener agua de red	0,915	0,507	1,651	0,768
	Tener desagüe a pozo ciego, hoyo, entre otros	4,057	1,590	10,351	0,002
Problemas dermatológicos	Tener terreno rellenado	4,080	1,877	8,870	0,000
	Paredes de chapa, madera o desecho	3,120	1,907	5,105	0,000
	No tener agua de red	0,704	0,513	0,966	0,029
	Tener desagüe a pozo ciego, hoyo, entre otros	2,933	1,922	4,476	0,000
	Tener animales domésticos	2,835	1,661	4,837	0,000

Fuente: Elaboración propia según datos de la EISAAR.

Como se observa en la tabla precedente, en Juan D. Perón se encontró asociación estadísticamente significativa ($p < 0,05$) entre la referencia a haber presentado tres o más episodios de tos y/o dificultad respiratoria en el último año, y la ausencia de pisos de material en el hogar y con la incineración de residuos dentro del terreno. A su vez, se encontró asociación entre la referencia a haber presentado tres o más episodios de diarrea en el último año y tener desagüe a pozo ciego, hoyo, entre otros. Por otro lado, se encontró asociación entre la referencia a problemas dermatológicos y que el hogar esté construido sobre terreno rellenado, posea paredes de madera, chapa o desecho, tenga desagüe a pozo ciego, hoyo, entre otros, y presencia de animales domésticos. Por último, se encontró asociación entre la referencia a parásitos y tener desagüe a pozo ciego, hoyo, entre otros.

Riesgos ambientales

Establecimientos declarados agentes contaminantes

Tabla 23. Establecimientos agentes contaminantes entre 0 y 1.000 metros del barrio. Juan D. Perón, La Matanza.

Total de establecimiento declarados agentes contaminantes ²²	5
---	---

²² "Todo establecimiento que se encuentre radicado en el ámbito de la Cuenca Matanza Riachuelo conforme lo previsto en el artículo 1º de la Ley Nº 26.168, que genere emisiones gaseosas o residuos sólidos en contravención a la legislación aplicable o que no permita preservar o alcanzar los objetivos de calidad fijados para los mismos, o que no cumpla con los límites establecidos en la Tabla Consolidada de Límites Admisibles para Descargas de Efluentes Líquidos establecidos por la Resolución ACUMAR Nº 1/2007 y sus modificatorias" (ACUMAR, 2017).

Establecimientos agentes contaminantes de seguimiento particular ²³	2
Establecimientos agentes contaminantes no críticos ²⁴	3

Fuente: Elaboración propia.

Tabla 24. Establecimientos de seguimiento particular y distancia a Juan D. Perón, La Matanza.

Establecimiento	Distancia	Macro actividad
TAMBORES DEL SUR S.R.L.	Entre 101 y 400 metros	Transportistas y tratadores de residuos
E.A.C.E. Y E. BURBUJAS S.A.	Entre 401 y 700 metros	Alimenticia

Fuente: Elaboración propia.

Tabla 25. Establecimientos no críticos y distancia a Juan D. Perón, La Matanza.

Establecimiento	Distancia	Rubro / Actividad
HORCRISA S.A.	Entre 101 y 400 metros	Elaboración de hormigón
W Y P PLAST S.A.	Entre 401 y 700 metros	Reciclado de plástico
OESTE ALUMINIO S.R.L.	Entre 401 y 700 metros	Fundición de metales no ferrosos

Fuente: Elaboración propia.

Figura 6. Juan D. Perón - La Matanza, y establecimientos declarados agentes contaminantes. Soporte: Google Earth.



Fuente: Elaboración propia.

²³ "Establecimientos industriales, de servicios o agrícola-ganaderos que requieren un seguimiento y control más detallado por considerarse de mayor relevancia ambiental y potencialmente contaminantes. Para éstos, se diseñó un Plan de Seguimiento con el fin de realizar una secuencia planificada de acciones de evaluación, observaciones y mediciones de los procesos. Garantizando que se cumplan con las medidas de mitigación correspondientes, cuando se detecten impactos negativos que violen normas, criterios o políticas de protección y conservación del ambiente" (ACUMAR, 2017).

²⁴ Aquellos declarados agentes contaminantes que no son de seguimiento particular ni se localizan en Dock Sud.

Residuos

Respecto a los lugares de acumulación de residuos²⁵, en los alrededores del barrio en estudio, entre 300 y 1.000 metros, se localizan tres (3) micro basurales.

Figura 7. Juan D. Perón – La Matanza, y lugares de disposición de residuos.
Soporte: Google Earth.



Fuente: Elaboración propia.

Tabla 26. Residuos domiciliarios y limpieza de sectores comunes, según datos relevados en las entrevistas comunitarias. Juan D. Perón, La Matanza.

Servicio de recolección	Sí
Prestador	Empresa Martin y Martin (MyM), hasta la esquina de J.P. Gómez y Sierra de la Ventana
Frecuencia	Sin datos
Principales problemáticas referidas	En las zonas inundables incineran residuos y cables
Limpieza de márgenes	Sí, alta frecuencia
Limpieza de calles	Sin datos

Fuente: Elaboración propia.

Respecto a los focos de disposición de residuos en el barrio, el equipo de la USAm denunció a través Centro de Asistencia a la Comunidad (CAC) de ACUMAR (número de ticket: 2018082920000040)²⁶ la ubicación de los sitios georreferenciados.

²⁵ Se considera como factor de riesgo dado que la acumulación de residuos conlleva la aparición de roedores y otras plagas que pueden afectar la salud de la población. La Dirección de Gestión Integral de Residuos Sólidos (DGIRS) de ACUMAR clasificó los lugares de acumulación de residuos según el volumen estimado de los mismos al momento de detectar el sitio: puntos de arrojado de 0-15 m³; micro basural de 15-500 m³; basural de 500-15.000 m³, y más de 15.000 m³ macro basural.

²⁶ El CAC otorga un número de ticket que permite realizar el seguimiento de la denuncia realizada.

A continuación, se presenta información relevada en la EISAAR referida a la presencia de roedores en la zona y prácticas de riesgo en el manejo de la basura.

Tabla 27. Prácticas de riesgo relacionadas con la basura en los hogares. Juan D. Perón, La Matanza. N=277

	Juan D. Perón 2018		CMR 2017 (%)
	N	%	
Hogares cuyos integrantes han afirmado que acumulan basura fuera del terreno	165	59,57	27,99
Hogares cuyos integrantes han afirmado que queman basura fuera del terreno	20	7,22	4,36
Hogares cuyos integrantes han afirmado que acumulan basura dentro del terreno	7	2,53	2,49
Hogares cuyos integrantes han afirmado que queman basura dentro del terreno	16	5,78	3,45
Hogares cuyos integrantes han afirmado haber observado ratas, ratones y/o lauchas alguna vez	210	75,81	74,00

Fuente: Elaboración propia según datos de la EISAAR.

En 10 de los 16 hogares donde se quema basura dentro del terreno, como así también en tres (3) de los siete (7) hogares donde se acumula residuos dentro del terreno, hay por lo menos un (1) menor de 6 años.

Tabla 28. Presencia de roedores, según información obtenida en entrevistas comunitarias. Juan D. Perón, La Matanza.

Presencia de roedores en la zona	Acciones realizadas	Observaciones
Sí	Los vecinos realizan desratizaciones	-

Fuente: Elaboración propia.

Riesgo Hídrico

Tabla 29. Riesgo de inundación, según distintas fuentes de información. Juan D. Perón, La Matanza.

	Instituto Geográfico Nacional (IGN)	DOT ACUMAR	Entrevistas comunitarias
Barrio en zona inundable	Sí ²⁷	Sí ²⁸	No. Desde que limpiaron los arroyos no se inunda; anteriormente sí, sobre todo luego de que se construyera el hipermercado lindero

Fuente: Elaboración propia.

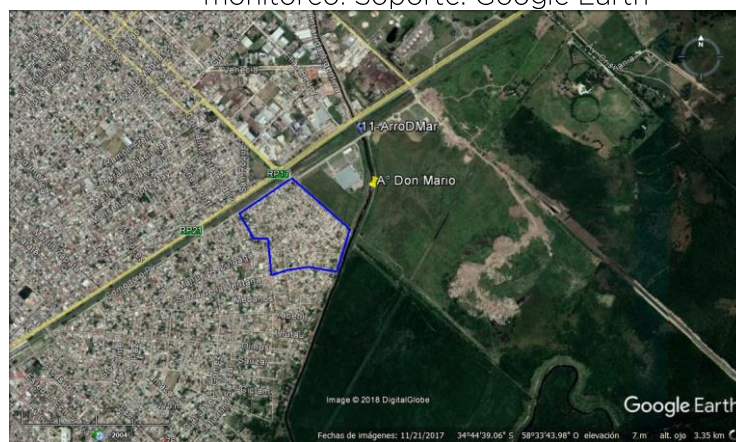
²⁷ El barrio se ubica por debajo de los cinco metros sobre el nivel del mar.

²⁸ El barrio se encuentra por debajo de la cota mínima de inundación.

No obstante, a partir de lo relevado en recorrida territorial, se detectó que en las calles que no están asfaltadas el agua de lluvia queda estancada por varios días; al respecto, en agosto 2018 el equipo de la USAm recorrió el barrio junto con referentes para identificar y georreferenciar las áreas que presentan dificultad de acceso al barrio.

Calidad Ambiental

Figura 8. Imagen satelital de Juan D. Perón – La Matanza, y Estaciones de monitoreo. Soporte: Google Earth



Fuente: Elaboración propia.

Tabla 30. Calidad de agua superficial. Juan D. Perón, La Matanza.

Ubicación en la CMR	Cuenca Media ²⁹
Cursos de agua cercanos	Arroyo Don Mario, río Matanza
Distancia a curso de agua más cercano	Ribera arroyo Don Mario, 1.000 metros río Matanza
Estación de monitoreo de agua superficial más cercana	11-ArroDMar a 400 metros (34°44'23.63"S, 58°33'47.60"O)
Monitoreo de la estación	Desde 2008
Otros datos	Actualmente se toman muestras de forma trimestral

Fuente: Elaboración propia.

²⁹ Se consideró que la gente del barrio podría tener interacción con el agua superficial de la zona por contacto directo. De todas formas, se analizaron algunos parámetros específicos considerando su potencial efecto sobre la salud si se estableciera un contacto directo con el agua. Los resultados obtenidos para estos parámetros fueron comparados con los valores de referencia asociados al uso II: "Apta para actividades recreativas c/contacto directo"; contemplados en el Anexo II de la Resolución ACUMAR N°46/2017, mediante la cual se regulan los Límites de Vertido, Usos y Objetivos de Calidad del Agua y la Declaración de Agente Contaminante. Se analizó la mediana de los resultados obtenidos en la estación de monitoreo próxima al barrio.

Tabla 31. Parámetros medidos en la estación 11-ArroDMar y comparación con valores máximos para uso II.

Parámetro		Unidad de medida	Límite aceptado para uso II	11-ArroDMar Nov15- Nov16 ³⁰
Físico-químicos	Nitrógeno Amoniacal	mg NH4+/l	3	2
Inorgánicos	Cromo total	mg Cr/l	0,05	0,003
Orgánicos y Microbiológicos	Hidrocarburos totales	mg/l	0,05	<0,3
	Coliformes Fecales	UFC/100 ml	150	60.000

Fuente: Elaboración propia.

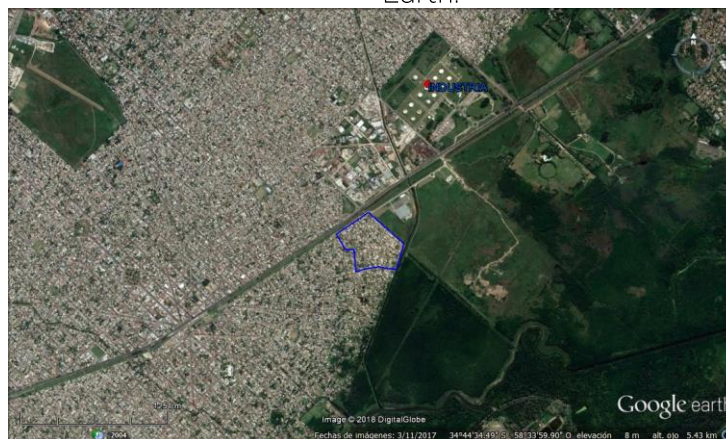
Los coliformes fecales implican riesgo de infección por contacto directo o por ingesta accidental de agua. En referencia a hidrocarburos totales, el cual tiene un leve efecto irritante dérmico, dos de las siete mediciones fueron superiores al límite de cuantificación, reflejando valores de 0,50 mg/l.

En relación a la calidad del agua subterránea de la zona, no se cuenta con pozos de monitoreo en las cercanías del barrio en estudio.

Pasivos ambientales

En relación a los pasivos ambientales³¹, a 1.200 metros, se localiza un pasivo industrial.

Figura 9. Juan D. Perón – La Matanza, y pasivos ambientales. Soporte: Google Earth.



Fuente: Elaboración propia.

³⁰ Siete (7) campañas de monitoreo a cargo de la empresa EVARSA.

³¹ Los pasivos ambientales son definidos por la Dirección de Ordenamiento Territorial (DOT) de ACUMAR como "aquellos sitios en los que se desarrollaron actividades, ya sea de carácter público o privado, que han provocado deterioros en los recursos naturales y de los ecosistemas, representando un riesgo permanente y/o potencial para la salud y la integridad física de la población y han sido abandonados por los responsables ante la Ley, convirtiéndose en una deuda ambiental".

Suelo

Teniendo en cuenta la zonificación del Municipio se observa que el barrio está catalogado como residencial (baja densidad) con uso de suelo residencial y área rural con uso de suelo productivo intensivo. Desde las imágenes satelitales, se visualizan áreas de actividad agrícola cercanas al barrio, entre 0 y 100 metros de distancia.

Tabla 32. Datos sobre suelo relevados en entrevistas comunitarias. Juan D. Perón, La Matanza.

	Sí/No	Observaciones
Terreno rellenado	Sí	Para levantar el terreno y evitar que se inunden las viviendas

Fuente: Elaboración propia.

Tabla 33. Características del suelo según datos relevados en la EISAAR. Juan D. Perón, La Matanza. N=277

	Juan D. Perón 2018		CMR 2017 (%)
	N	%	
Hogares sobre terreno rellenado	234	84,48	58,78
Hogares con huerta familiar	25	9,03	8,66

Fuente: Elaboración propia según datos de la EISAAR.

Participación social

Sin datos.

Evaluación toxicológica

Pendiente.

Gestión de Casos

Tabla 34. Casos que ameritaron intervenciones y/o seguimiento. Juan D. Perón, La Matanza.

Cantidad de casos detectados en la EISAAR	117
---	-----

Fuente: Elaboración propia.

En la siguiente tabla se especifican los motivos de ingreso al dispositivo de los casos detectados en Juan D. Perón³².

Tabla 35. Cantidad de derivaciones realizadas a Gestión de Casos según motivo de derivación. Juan D. Perón, La Matanza.

Motivo de derivación	Población general	Menores 6 años
Controles de salud inadecuados	37	10
Enfermedades crónicas o agudas en el último año sin tratamiento	51	5
Gestión de Certificado Único de Discapacidad	4	0
Gestión de Documento Nacional de Identidad	9	2
Niños de 3 a 5 años sin escolarizar	11	11
Niños de 13 a 18 años sin escolarizar	5	0
Otros motivos	8	1

Fuente: Elaboración propia.

Para dar curso a la resolución de los casos con problemáticas de salud referidas por la población encuestada, se derivaron a la Unidad Sanitaria Don Juan, a la Unidad Sanitaria Juan Manuel de Rosas, al Hospital Interzonal General de Agudos Dr. Diego Paroissien y al Hospital de Niños de San Justo.

Respecto a la gestión de Certificado Único de Discapacidad (CUD) se articuló con el Centro de Acceso a Justicia (CAJ) de La Matanza, mientras que para la gestión de Documento Nacional de Identidad (DNI) se articuló con el CAJ y con el Centro de Atención al Migrante del Ministerio del Interior, Obras Públicas y Vivienda. A su vez, para la gestión de otras problemáticas se articuló con el CAJ, como también con la Unidad Sanitaria Don Juan y el Interzonal General de Agudos Dr. Diego Paroissien.

El avance de las gestiones de derivación de los casos a los efectores locales a la fecha de elaboración de este informe, distribuidos según grupos de edad se puede observar en la siguiente tabla.

Tabla 36. Seguimiento de Casos. Juan D. Perón, La Matanza. Octubre 2018.

	Menores de 6 años		De 6 a 18 años		Mayores de 18 años		Embarazadas		Total	
	N	%	N	%	N	%	N	%	N	%
Total de derivaciones	26	100	35	100	53	100	3	100	117	100

³² Cabe aclarar que se detalla la cantidad de derivaciones por cada problemática abordada, motivo por el cual el número no necesariamente corresponde con el total de casos, ya que una persona puede ser derivada por más de una problemática. Por otro lado, se informa que no se contabilizan los casos de personas que no aceptan la incorporación al dispositivo. Aquellos casos donde se vea vulnerado algún derecho de un menor de edad, ingresan al dispositivo aunque el mayor a cargo se rehúse, y se realizan las intervenciones correspondientes.

	Menores de 6 años		De 6 a 18 años		Mayores de 18 años		Embarazadas		Total	
	N	%	N	%	N	%	N	%	N	%
En seguimiento ³³	2	8	0	0	0	0	0	0	2	2
En proceso de derivación ³⁴	4	15	4	11	3	6	0	0	11	9
Resueltos ³⁵	15	58	14	40	17	32	1	33	47	40
Perdidos ³⁶	3	12	7	20	6	11	1	33	17	15
Rechazos ³⁷	2	8	10	29	27	51	1	33	40	34

Fuente: Elaboración propia.

Desde la USAm se da continuidad a las intervenciones para los casos detectados, tanto individuales como colectivos, a través de actividades de prevención y promoción de la salud ambiental, como así también la convocatoria y participación en mesas de trabajo con la comunidad y actores sociales y gubernamentales. Respecto a las problemáticas comunitarias relevadas en los barrios de La Matanza, desde diciembre 2017 se realizan reuniones mensuales en la Secretaría de Salud del Municipio donde se trabaja en forma conjunta el abordaje de las mismas.

³³ Casos en seguimiento por el equipo de toxicología de la DSyEA y otros que presentan problemáticas integrales que requieren un seguimiento exhaustivo a largo plazo y la articulación con diferentes organismos y efectores.

³⁴ Casos cuyas derivaciones a efectores se estén gestionando y se espera una resolución en el corto plazo.

³⁵ Casos en los que se hayan realizado todas las intervenciones posibles y articulado con el efector encargado de la resolución del caso o cuando hayan recibido el alta toxicológica.

³⁶ Casos detectados que no se haya podido re-contactar.

³⁷ Personas que se negaron a recibir las intervenciones ofrecidas o que se ausentan tres veces a un turno programado.

Acrónimos

ACUMAR	Autoridad de Cuenca Matanza Riachuelo
CABA	Ciudad Autónoma de Buenos Aires
CAC	Centro de Atención a la Comunidad
CAJ	Centro de Acceso a Justicia
CMR	Cuenca Matanza Riachuelo
CNPHyV	Censo Nacional de Población, Hogares y Viviendas
CUD	Certificado Único de Discapacidad
DGIRS	Dirección de Gestión Integral de Residuos Sólidos
DNI	Documento Nacional de Identidad
DOT	Dirección de Ordenamiento Territorial
DSyEA	Dirección de Salud y Educación Ambiental
EISAAR	Evaluación Integral de Salud Ambiental en Áreas de Riesgo
EISAR	Evaluación Integral de Salud en Áreas de Riesgo
ENFR	Encuesta Nacional de Factores de Riesgo
IGN	Instituto Geográfico Nacional
INA	Instituto Nacional del Agua
INDEC	Instituto Nacional de Estadística y Censos
NBI	Necesidades Básicas Insatisfechas
UREM	Urbanización Emergente
USAm	Unidad Sanitaria Ambiental
USM	Unidad Sanitaria Móvil

Fuentes consultadas

- Dirección de Ordenamiento Territorial (DOT) de la Autoridad de Cuenca Matanza-Riachuelo (ACUMAR)
- Instituto Geográfico Nacional (IGN), <http://www.ign.gov.ar/>
- Instituto Nacional de Estadística y Censo (INDEC). Datos Censo 2010, http://www.indec.gov.ar/nivel4_default.asp?id_tema_1=2&id_tema_2=41&id_tema_3=135
- Municipalidad de La Matanza, [https:// www.lamatanza.gov.ar](https://www.lamatanza.gov.ar)
- Base de Datos Hidrológica - BDH -ACUMAR
- Código Alimentario Argentino, Artículo 982, Año 2007, Calidad de Agua de Consumo Proyecto de Resolución de Agente Contaminante-Límite de

Vertido- Calidad de Agua - ACUMAR. ANEXO III: características y valores de parámetros asociados a los usos / objetivos de calidad establecidos y a establecer en forma progresiva para las aguas superficiales en la cuenca hídrica matanza riachuelo y sus sub-cuencas.

- Dirección de Fiscalización y Adecuación Ambiental, ACUMAR:
<http://www.acumar.gob.ar/wp-content/uploads/2016/12/Ficha.-Indicador-21.-Establecimientos-cr%C3%ADticos-identificados-y-adecuados.pdf>