



# Dossier Gaita, Lanús

Octubre 2018



Dirección de Salud y Educación Ambiental (DSyEA)

[salud@acumar.gov.ar](mailto:salud@acumar.gov.ar)

<b>Resumen ejecutivo .....</b>	<b>3</b>
<b>Introducción .....</b>	<b>5</b>
<b>Fundamentación de selección del sitio .....</b>	<b>6</b>
<b>Datos del operativo EISAAR .....</b>	<b>7</b>
<b>Caracterización del sitio.....</b>	<b>7</b>
Localización geográfica .....	7
Historia del barrio .....	8
Características generales.....	10
<i>Población .....</i>	<i>10</i>
<i>Necesidades Básicas Insatisfechas (NBI) .....</i>	<i>11</i>
<i>Calidad habitacional.....</i>	<i>11</i>
<i>Servicios de Infraestructura .....</i>	<i>12</i>
<i>Educación.....</i>	<i>13</i>
<i>Empleo.....</i>	<i>14</i>
<i>Salud.....</i>	<i>15</i>
Riesgos ambientales.....	20
<i>Establecimientos declarados agentes contaminantes .....</i>	<i>20</i>
<i>Residuos .....</i>	<i>22</i>
<i>Riesgo Hídrico.....</i>	<i>24</i>
<i>Calidad Ambiental.....</i>	<i>25</i>
<i>Pasivos ambientales .....</i>	<i>27</i>
<i>Suelo .....</i>	<i>27</i>
Participación social .....	28
<b>Evaluación toxicológica .....</b>	<b>28</b>
<b>Gestión de Casos .....</b>	<b>29</b>
<b>Acrónimos.....</b>	<b>32</b>
<b>Fuentes consultadas .....</b>	<b>33</b>

## **Resumen ejecutivo**

Las principales problemáticas ambientales detectadas en la Evaluación Integral de Salud Ambiental en Áreas de Riesgo (EISAAR) realizada en enero 2018 en el barrio Gaita, sito en el Municipio de Lanús, están vinculadas a la falta de acceso al agua potable dentro de la vivienda (los vecinos refirieron que tiene apariencia turbia y poca presión) y de cloacas (37 de los 48 hogares relevados no tienen conexión a red pública de desagüe), así como también la localización de los hogares sobre terreno rellenado (43 de los hogares relevados).

Respecto a la calidad del agua superficial y agua subterránea, las mediciones indican que esta última no cumple con el valor de referencia para agua de consumo (leve excedencia de nitrógeno amoniacal) y que existe riesgo para la población si tuvieran contacto directo con el agua superficial (elevada excedencia de coliformes fecales).

Se destaca el aumento de la población en la zona entre 2010 (210 habitantes según CNPHyV) y 2018 (502 habitantes estimados según EISAAR), lo cual implica un aumento del 139% de la población entre ambos años.

En el relevamiento 2018 se encontraron 10 hogares con hacinamiento crítico (en el censo 2010 eran 17).

Respecto al nivel de educación alcanzado, el 74,70% de los mayores de 25 años no han completado el nivel secundario. En relación al empleo de las personas mayores de 18 años, se observó que el 29,57% no posee trabajo remunerado y el 17,39% posee trabajo informal.

Respecto a los problemas crónicos de salud que las personas refirieron, presión arterial elevada o hipertensión aparece con mayor frecuencia (11,02%); no obstante, el número es inferior en relación a los datos relevados en 2017 en toda la CMR (14,79%). Los problemas de salud durante el último año más frecuentemente referidos fueron diarreas (9,87%) y tos o dificultad para respirar (8,52%). La referencia de diarreas fue similar a la relevada en la CMR en 2017 (9,78%), mientras que tos o dificultad respiratoria tuvo una frecuencia sustantivamente menor que la de la CMR 2017 (14,75%)

Es importante señalar que si bien en las inmediaciones de Gaita hay efectores de salud, las personas refirieron que no poseen guardias de emergencia ni pediatría, razón por la cual deben recurrir a centros de salud que se localizan lejos del barrio.

En cuanto a los establecimientos declarados agentes contaminantes, en la zona del barrio se encuentran tres curtiembres (CURTIDURIA A. GAITA S.R.L., ANAN S.A. y ARANGIO S.A.), y las personas refirieron que de ellas proceden malos olores y humo, que poseen piletas grandes con agua estancada y que una de ellas arroja residuos al río; asimismo, refirieron que hay una hormigonera de la que emana humo y "polvo de arena" que llega al barrio.

Para completar el análisis del barrio, se realizará evaluación plumbemia a los niños menores de 6 años y embarazadas que residen en las viviendas linderas con la curtiembre "GAITA", screening de metales en suelo superficial y se realizará determinación de cromo en agua de pozo en aquellos hogares lindantes con la mencionada curtiembre y que utilicen agua de pozo o no posean conexión a la red pública, y se evaluarán también parámetros bacteriológicos y fisicoquímicos. Asimismo, debido a la referencia por parte de los vecinos de presencia de "polvo de arena" proveniente de la hormigonera, se solicitó evaluación en aire de microparticulado.

Para dar curso a la resolución de las problemáticas referidas por la población encuestada se articula con el Municipio y efectores locales y se da continuidad a las intervenciones de casos detectados desde la USAm.

## **Introducción**

En el presente documento se realiza una caracterización desde una perspectiva de salud ambiental del sitio donde la Dirección de Salud y Educación Ambiental (DSyEA) de la Autoridad de Cuenca Matanza Riachuelo (ACUMAR) realizó una Evaluación Integral de Salud Ambiental en Áreas de Riesgo (EISAAR). Se utilizan como principales fuentes secundarias la información del análisis de Riesgo Ambiental de Urbanizaciones Emergentes (UREM)<sup>1</sup> elaborado por la Dirección de Ordenamiento Territorial (DOT) de ACUMAR y datos del Instituto Nacional de Estadísticas y Censos (INDEC).

La puesta en marcha del operativo EISAAR depende del consenso con las jurisdicciones correspondientes para el abordaje de las comunidades, para asumir la resolución de los problemas encontrados y acordar las condiciones de derivación de los casos identificados según las necesidades que cada uno de ellos requiera. El abordaje comienza con la inserción en los barrios a partir de la identificación de informantes claves y la administración de entrevistas comunitarias para conocer la percepción que ellos tienen respecto de las problemáticas socio-sanitario ambientales del sitio. Luego se realiza un relevamiento puerta a puerta con el fin de administrar la pesquisa de vivienda, hogar y persona, la cual está orientada a obtener información referenciada de los habitantes del lugar sobre su salud, su situación socioeconómica, las condiciones habitacionales y las amenazas ambientales percibidas. A partir de estos resultados se evalúa la necesidad de tomar muestras biológicas y/o en el ambiente para buscar evidencia de impacto de la contaminación ambiental en la salud. Las problemáticas socio-sanitario-ambientales relevadas se abordan desde la estrategia de Gestión de Casos; las gestiones involucran al sistema de salud local y otros efectores municipales, provinciales o nacionales. Una vez finalizada la EISAAR, se da continuidad a las intervenciones para los casos detectados, tanto individuales como colectivos, desde las Unidades Sanitarias Ambientales (USAm) de la DSyEA. Estas acciones serán informadas periódicamente.

---

<sup>1</sup> Refiere a "aquellos barrios que se constituyen como respuesta y/o solución a la crisis habitacional que sufren sus habitantes al no poder acceder a la vivienda a través del mercado formal de tierras. Estos barrios se forman mediante distintas estrategias de ocupación del suelo y presentan diferentes grados de precariedad y hacinamiento, déficit en el acceso a los servicios públicos básicos y situación dominial irregular en la tenencia del suelo" (ACUMAR, 2017). Se consideran aquellos barrios formados como mínimo por ocho viviendas agrupadas o contiguas, y se distinguen tres tipologías de UREM en virtud de sus características urbanas: villas, asentamientos y conjuntos habitacionales.

### **Fundamentación de selección del sitio**

El sitio a abordar fue definido a partir del análisis de variables seleccionadas con criterio sanitario ambiental, lo que permite obtener un puntaje de riesgo para cada barrio y elaborar un cronograma de intervención.

**Tabla 1.** Variables con mayor puntaje de riesgo. Gaita, Lanús.

Variable	Puntaje	Riesgo
Densidad habitantes (habitantes/hectáreas)	1,00	Muy Alto
Población menor de 6 años	1,00	Muy Alto
Hacinamiento crítico	1,00	Muy Alto
Vivienda tipo inconveniente	1,00	Muy Alto
Hogares sin baño	1,00	Muy Alto
Niños en edad escolar que no asisten a un establecimiento educativo (6 y 12 años)	1,00	Muy Alto
Capacidad de subsistencia	0,80	Muy Alto
Materiales de la vivienda	0,80	Muy Alto
Piso de tierra o ladrillo suelto	1,00	Muy Alto
Soluciones habitacionales	1,00	Muy Alto
Hogares con conexión de agua dentro de la vivienda	1,00	Muy Alto
Hogares conectados a la red pública de desagüe	1,00	Muy Alto
Hogares con descarga a pozo ciego sin cámara séptica	1,00	Muy Alto
Hogares conectados a la red de gas	1,00	Muy Alto
Hogares cuyo combustible principal es leña o carbón	0,60	Alto
Establecimientos de educación inicial	1,00	Muy Alto
Establecimientos de educación primaria	1,00	Muy Alto
Cobertura de establecimientos de salud	0,60	Alto
Vuelcos de establecimientos fiscalizados <sup>2</sup> : amonio	1,00	Muy Alto
Cota de inundación (IGN)	1,00	Muy Alto
Distancia a cursos de agua	1,00	Muy Alto
Calidad de agua superficial: nitrógeno amoniacal	0,60	Alto
Calidad de agua superficial: cromo total	0,80	Muy Alto

Fuente: Elaboración propia.

<sup>2</sup> Se analiza la mediana de los vuelcos efectuados entre 2015 y 2016 de todos los establecimientos fiscalizados, sean declarados agentes contaminantes o no, a una distancia no mayor a 2.000 metros.

## Datos del operativo EISAAR

**Tabla 2.** Datos del relevamiento socio-sanitario-ambiental en Gaita, Lanús

Fechas de realización del operativo	22 al 23 enero 2018
Manzanas del sitio	03
Entrevistas comunitarias realizadas	01
Viviendas encontradas	108
Viviendas concretadas	48 (44,44% del total)
Viviendas no concretadas <sup>3</sup>	60 (55,56% del total)
Hogares encontrados	48
Personas sobre las que se relevaron datos	223
Promedio de personas por hogar	4,65
Unidad Sanitaria Móvil (USM)	No
Otros	Grupos focales <sup>4</sup>

Fuente: Elaboración propia.

## Caracterización del sitio

### Localización geográfica

**Figura 1.** Gaita – Lanús. Soporte: Google Earth



Fuente: Elaboración propia.

<sup>3</sup> No se encontraron personas mayores de 18 años que pudieran responder y/o rechazaron la evaluación.

<sup>4</sup> Previo a la EISAAR se realizaron grupos focales con el objetivo de posibilitar espacios de participación comunitaria y planificar proyectos de promoción en salud ambiental y de prevención de riesgos sanitario-ambientales con participación de la comunidad. Se realizaron entrevistas y se confeccionó un mapa comunitario participativo en el que se localizaron los principales problemas ambientales del barrio identificados por la comunidad.



**Tabla 3.** Datos generales de Gaita– Lanús

Ubicación en la CMR	Cuenca baja
Municipio	Lanús
Localidad	Lanús Oeste
Radios censales	064342601, 064342603
Límites	Calles Gral. Villegas, María Teresa, una calle o pasaje sin nombre paralelo al pasaje San José y el Camino de la Ribera Sud
Superficie	1,26 hectáreas (ha)
Lugares de interés cercanos al barrio	La Planta de Aguas Residuales de Agua y Saneamientos Argentinos (AySA), el predio de la Asociación de Curtidores de Buenos Aires (ACUBA), y numerosas industrias
Vías principales	Camino de la Ribera Sud, las calles Gral. Hornos y Gral. Olázabal
Tipología según la DOT	Asentamiento <sup>5</sup>
Tipo predominante de construcciones	La mayoría es de cemento; cerca del paredón de la Curtiembre “Gaita” se observan viviendas con deficiencia habitacional
Transitabilidad interna	Las calles son de tierra

Fuente: Elaboración propia.

ACUMAR presentó un proyecto para instalar el Parque Industrial Curtidor (PIC) en el predio ACUBA, destinado a la radicación de pequeñas y medianas empresas vinculadas a diferentes procesos del sector curtidor. Se trata de una iniciativa financiada por el Banco Mundial (Crédito BIRF 7706-R), que contempla la construcción del parque y de una Planta de Tratamiento de Efluentes Líquidos Industriales (PTELI), cuyo objetivo principal es el cuidado del ambiente (Certificado de Aptitud Ambiental No 6502 OPDS/2017)<sup>6</sup>; la misma recibirá los efluentes generados por los establecimientos localizados en el predio y también aportes externos de empresas aledañas<sup>7</sup>. La Comisión de Participación Social de ACUMAR realiza mesas de trabajo con el objetivo de brindar información e involucrar a distintos actores en el desarrollo y ejecución del proyecto<sup>8</sup>.

### Historia del barrio

A continuación, se presentan cuatro imágenes satelitales del barrio que evidencian el crecimiento de la población; fueron seleccionadas en función de los siguientes cortes temporales:

<sup>5</sup> Los terrenos se encuentran, en su mayoría, subdivididos en parcelas regulares que conforman manzanas; remite a una estrategia colectiva de ocupación de tierras, muchas veces acompañada de organizaciones sociales (DOT, 2017).

<sup>6</sup> <http://www.acumar.gob.ar/eje-economico/parque-curtidor/>. Consultado en julio 2018.

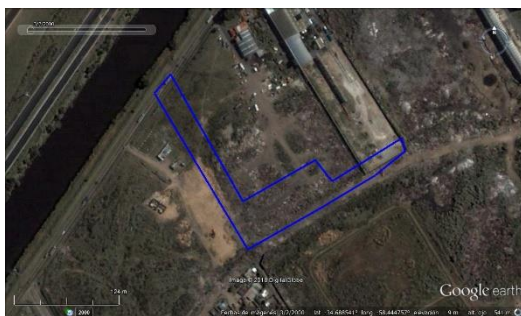
<sup>7</sup> <http://www.acumar.gob.ar/eje-economico/parque-curtidor/caracteristicas-y-objetivos/>. Consultado en julio 2018.

<sup>8</sup> <http://www.acumar.gob.ar/eje-economico/parque-curtidor/espacios-de-participacion/>. Consultado en julio 2018.



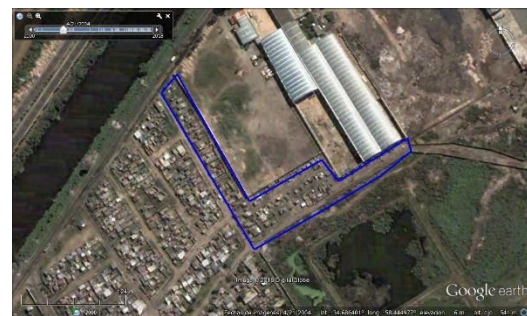
- Año 2000, primer año con disponibilidad de imágenes en alta definición.
- Año 2004 donde se visualizan las primeras ocupaciones del terreno.
- Año 2010, año del Censo Nacional de Población, Hogares y Vivienda (CNPHyV)
- Año 2018, imagen más actual disponible.

**Figura 2.** Gaita - Lanús, imagen satelital del 2000. Soporte: Google Earth



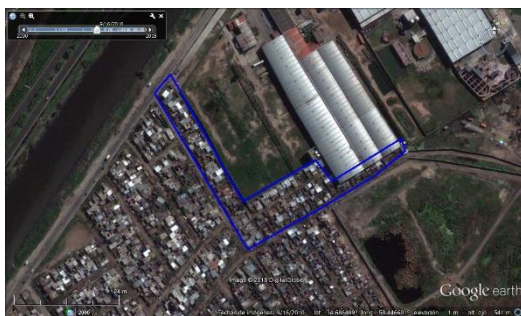
Fuente: Elaboración propia.

**Figura 3.** Gaita - Lanús, imagen satelital del 2004. Soporte: Google Earth



Fuente: Elaboración propia.

**Figura 4.** Gaita - Lanús, imagen satelital del 2010. Soporte: Google Earth



Fuente: Elaboración propia.

**Figura 5.** Gaita - Lanús, imagen satelital del 2018. Soporte: Google Earth



Fuente: Elaboración propia.

En las imágenes precedentes se observa que las primeras viviendas se instalan entre 2000 y 2004, y que luego se da un proceso de densificación entre 2010 y 2018.

## Características generales

### Población

**Tabla 4.** Población Gaita, Lanús, según distintas fuentes.

	2010	2013	2018		Variación Porcentual 2010 (censo) – 2018 (estimada)
	Censo	DOT	Relevados en EISAAR	Población estimada por la DSyEA <sup>9</sup>	
Total de habitantes	210	294	223	502	+139%
Densidad <sup>10</sup>	166,7	233,3	177	398,4	+139%

Fuente: Elaboración propia según datos del CNPhyV 2010 y la EISAAR.

**Tabla 5.** Población por grupos de edad, Gaita, Lanús.

Grupo etario	Censo 2010		EISAAR 2018	
	N	Porcentaje (%)	N	Porcentaje (%)
Menores de 6 años	51	24,28	32	14,35
6 a 14 años	33	15,71	53	23,77
15 a 29 años	68	32,38	69	30,94
30 a 64 años	55	26,19	66	29,60
65 años y más	3	1,42	3	1,35
<b>Total</b>	<b>210</b>	<b>100</b>	<b>223</b>	<b>100</b>

Fuente: Elaboración propia según datos de la EISAAR.

**Tabla 6.** Hogares según tiempo de residencia en la vivienda. Gaita, Lanús. N=48

Hogares según tiempo de residencia	N
Menos de 1 año	2
De 1 a 5 años	8
De 6 a 10 años	15
11 y más años	22
No sabe/No contesta	1
<b>Total</b>	<b>48</b>

Fuente: Elaboración propia según datos de la EISAAR.

<sup>9</sup> Se estima la población total del barrio considerando la cantidad de personas relevadas en las viviendas concretadas (48) y extrapolando el dato a la cantidad total de viviendas (108).

<sup>10</sup> Habitantes por hectáreas. Gaita tiene una superficie de 1,26 hectáreas.

## Necesidades Básicas Insatisfechas (NBI)

**Tabla 7.** Necesidades Básicas Insatisfechas desagregadas por indicador. Gaita, Lanús.

	Gaita	
	Censo 2010	EISAAR 2018 <sup>11</sup>
Hogares con al menos un (1) indicador NBI <sup>12</sup>	37	- <sup>13</sup>
Hogares con hacinamiento crítico <sup>14</sup>	17	10
Vivienda tipo inconveniente <sup>15</sup>	21	-
Hogares sin baño	15	0
Niños en edad escolar que no asisten a establecimiento educativo (6 -12 años)	2	0
Capacidad de subsistencia <sup>16</sup>	4	3

Fuente: Elaboración propia según datos del CNPHyV 2010 y la EISAAR.

De los 48 hogares relevados, 26 tuvieron como jefa de hogar a una mujer.

## Calidad habitacional

**Tabla 8.** Calidad de materiales de la vivienda y material predominante de los pisos según CNPHyV 2010. Gaita, Lanús.

	Gaita
Vivienda con materiales no resistentes <sup>17</sup>	15
Tierra o ladrillo suelto como material predominante de pisos	22

Fuente: Elaboración propia en base al CNPHyV 2010.

El barrio no se encuentra dentro del Convenio Marco de Soluciones Habitacionales (2010).

<sup>11</sup> Total de hogares: 48. Total de niños de 6 a 12 años: 46.

<sup>12</sup> Porcentaje de hogares con al menos un indicador NBI.

<sup>13</sup> No se puede calcular NBI total dado que uno de sus indicadores no se releva en la EISAAR.

<sup>14</sup> Hogares con tres o más habitantes por cuarto.

<sup>15</sup> Pieza de inquilinato, pieza de hotel o pensión, casilla, local no construido para habitación o vivienda móvil (excluyendo casa y departamento). Se incluyen viviendas tipo rancho.

<sup>16</sup> El indicador NBI 5 no se puede obtener del Censo 2010 por lo cual se construye una aproximación al mismo: porcentaje de jefes de hogar que no hayan completado la escuela primaria y que se encuentren desocupados.

<sup>17</sup> El INDEC categoriza los materiales predominantes de pisos, paredes y techos de la vivienda en función de su solidez, resistencia y capacidad de aislamiento térmico, hidrófugo y sonoro; se utiliza para la ponderación la categoría número IV establecida por el INDEC, la cual determina si la vivienda presenta materiales no resistentes al menos en uno de los componentes constitutivos.

**Tabla 9.** Calidad de materiales del hogar según datos relevados en la EISAAR 2018. Gaita, Lanús.

	N
Paredes chapa	5
Paredes madera	2
Paredes de desecho	0
Hogares sin piso de material	5

Fuente: Elaboración propia según datos de la EISAAR.

Se destaca que de los cinco (5) hogares que no tienen piso de material, cuatro (4) están contruidos sobre terreno relleno.

**Tabla 10.** Hogares con baño compartido. Gaita, Lanús.

	Censo 2010	EISAAR 2018
Hogares con baño compartido	4	4

Fuente: Elaboración propia en base al CNPhyV 2010 y datos de la EISAAR.

## Servicios de Infraestructura

**Tabla 11.** Servicios en el barrio, según distintas fuentes. Gaita, Lanús.

	Censo 2010	EISAAR 2018		
		Pesquisa	Entrevistas comunitarias	
		Total	Estado del servicio	Problemas referidos
Conexión a una red pública de agua	60	41	Hay acceso al red pública hasta Olázabal	El agua sale turbia y con poca presión
Hogares que poseen conexión de agua dentro de la vivienda	21			
Conexión a la red pública de desagüe cloacal	2,762	11	No hay red cloacal, utilizan pozo ciego	-
Hogares que poseen baño con descarga a pozo sin cámara séptica	36	19		
Hogares conectados a la red de gas	0	-	No hay acceso a la red de gas	-
Hogares utilizan leña y/o carbón como principal combustible	2	0		

	Censo 2010	EISAAR 2018		
		Pesquisa	Entrevistas comunitarias	
		Total	Estado del servicio	Problemas referidos
Luz eléctrica	-	-	Hay acceso a red de luz eléctrica	Los transformadores no abastecen a todo el barrio, lo que ocasiona cortes de luz; ante esa situación se utilizan velas

Fuente: Elaboración propia en base al CNPhyV 2010 y datos de la EISAAR.

Se relevó que 7 de los 48 hogares no poseen conexión a una red pública de agua; a su vez, 19 de los hogares relevados poseen descarga a pozo sin cámara séptica, lo cual provoca un aumento en la posibilidad de contaminación bacteriana del agua de pozo por filtración a las napas de agua subterránea.

## Educación

Dentro de los límites del barrio y en las inmediaciones del mismo (hasta una distancia de 500 metros) no se localizan establecimientos educativos.

**Tabla 12.** Educación según CNPhyV 2010. Gaita, Lanús.

	Gaita (%)	CMR (%)
Jefes de hogar sin secundario completo	82,7	63,35
Inasistencia escolar (4 a 17 años)	20,2	7,13

Fuente: Elaboración propia en base al CNPhyV 2010.

**Tabla 13.** Educación según EISAAR 2018. Gaita, Lanús.

	Gaita 2018		CMR 2017 (%)
	N	(%)	
Analfabetismo en personas de 10 años y más (N=163)	10	6,13	2,76
Mayores de 3 años que nunca asistieron a establecimiento educativo (N=207)	10	4,83	2,92
Niños/as entre 6 y 12 años que no asisten a establecimiento educativo (N=46)	0	0,00	1,93

Fuente: Elaboración propia según datos de la EISAAR.

**Tabla 14.** Máximo nivel de educación alcanzado en personas de 25 años y más según sexo. Gaita, Lanús. Año 2018 N=83

Máximo nivel de instrucción en mayores de 25 años y más	Total		Mujeres		Varones		CMR 2017 (%)
	N	%	N	%	N	%	
Sin instrucción	2	2,41	1	2,22	1	2,63	2,48
Primario incompleto	13	15,66	9	20,00	4	10,53	17,31
Primario completo	37	44,58	17	37,78	20	52,63	28,94
Secundario incompleto	10	12,05	5	11,11	5	13,16	21,49
Secundario completo	16	19,28	10	22,22	6	15,79	22,49
Terciario/universitario incompleto	2	2,41	2	4,44	0	0,00	3,04
Terciario/universitario completo	2	2,41	1	2,22	1	2,63	2,83
Educación especial	0	0,00	0	0,00	0	0,00	0,39
Sin datos	1	1,20	0	0,00	1	2,63	1,03
<b>Total</b>	<b>83</b>	<b>100</b>	<b>45</b>	<b>100</b>	<b>38</b>	<b>100</b>	<b>100</b>

Fuente: Elaboración propia según datos de la EISAAR.

Se relevaron dos (2) menores de 6 años, y siete (7) personas entre 13 y 18 años que no estaban escolarizados; al respecto, el equipo de la USAm acompañará a las familias en el proceso de reinserción escolar informando sobre las vacantes disponibles en las escuelas de la zona. Asimismo, en agosto 2018 se realizó una reunión de articulación con la Subsecretaría de Género, Integración y Niñez del Municipio para gestionar un operativo territorial junto con la Dirección de Niñez, operadoras de calle y responsables del programa Envión; en el marco del operativo mencionado, se realizaron visitas domiciliarias a los adolescentes que abandonaron sus estudios detectados en la EISAAR, y la Dirección de Niñez realizará el seguimiento de cada caso.

## Empleo

**Tabla 15.** Situación de empleo en personas de 18 a 65 años según sexo. Gaita, Lanús. N=115

Trabajo remunerado	Total		Mujeres		Varones		CMR 2017 (%)	
	N	%	N	%	N	%		
<b>No</b>	34	29,57	32	50,00	2	3,92	39,92	
<b>Sí</b>	Formal	28	24,35	11	17,19	17	33,33	22,62
	Informal	20	17,39	8	12,50	12	23,53	18,71
	Independiente	31	26,96	12	18,75	19	37,25	17,45
	Sin datos	1	0,87	0	0,00	1	1,96	0,25

Trabajo remunerado	Total		Mujeres		Varones		CMR 2017 (%)
	N	%	N	%	N	%	
Sin datos	1	0,87	1	1,56	0	0,00	1,05
<b>Total</b>	<b>115</b>	<b>100</b>	<b>64</b>	<b>100</b>	<b>51</b>	<b>100</b>	<b>100</b>

Fuente: Elaboración propia según datos de la EISAAR.

**Tabla 16.** Actividades de riesgo toxicológico realizadas por hogar. Gaita, Lanús. N=48

Actividades de riesgo	N
Acarreo y/o acopio chatarra	4
Acarreo y/o acopio de cartón	6
Fundición de metales	3
Quema de cables	2
Reciclado de baterías	1

Fuente: Elaboración propia según datos de la EISAAR.

En uno (1) de los seis (6) hogares donde las personas refirieron realizar por lo menos una de estas actividades de riesgo, viven menores de 6 años.

## Salud

En las inmediaciones del barrio se encuentran dos (2) efectores de salud; no obstante, las personas que participaron en los grupos focales refirieron que los turnos se otorgan con un mes de anticipación y que las salas cercanas no tienen guardias de emergencia ni de pediatría; en casos de emergencia, deben comunicarse con un número telefónico de la municipalidad para que indiquen a qué centro concurrir, los cuales habitualmente se encuentran alejados y tienen dificultades para conseguir medios de transporte que los trasladen hacia allí.

Además, afirmaron que recurren a los hospitales de la Ciudad Autónoma de Buenos Aires (CABA) para recibir atención médica, tales como Hospital General de Agudos "José M. Penna", el Hospital General de Agudos José María Ramos Mejía Ramos Mejía y el Hospital Interzonal General de Agudos Luisa Cravenna de Gandulfo ubicado en Lomas de Zamora.



*Antecedentes:*

**Tabla 17.** Evaluación Integral de Salud en Áreas de Riesgo (EISAR) 2012-2013 realizada en todo el barrio ACUBA, Lanús<sup>18</sup>. Estado de seguimiento de casos, actualizado a mayo 2018

	EISAR ACUBA2012-2013
Menores de 6 años y convivientes (6 a 19 años) evaluados en el laboratorio móvil de toxicología	763 <sup>19</sup>
Menores de 6 años y convivientes (6 a 19 años) con resultados de plomo en sangre capilar superiores a los valores de referencia <sup>20</sup>	312
Seguimiento <sup>21</sup>	56
Alta <sup>22</sup>	7
Abandono contactado <sup>23</sup>	90
Mudanza <sup>24</sup>	11
Perdidos <sup>25</sup>	36
Rechazo <sup>26</sup>	14
Descartado <sup>27</sup>	99

Fuente: Elaboración propia en base al informe publicado y datos de la USAm de Lanús.

Durante el operativo EISAAR se retomó contacto con seis (6) personas, entre 8 y 9 años, con quienes se había perdido contacto y no continuaron con el seguimiento toxicológico llevado a cabo por la USAm; las personas habían sido derivadas de la Evaluación Integral de Salud en Áreas de Riesgo (EISAR) llevada a cabo por ACUMAR en 2012-2013 ya que presentaron valores de plomo en sangre por encima de los valores de referencia, y se citarán a la USAm para que realicen una nueva evaluación.

<sup>18</sup> Incluye, además las Urbanizaciones Emergentes 10 de Enero, Eva Perón, ACUBA y ACUBA 2.

<sup>19</sup> 691 menores de 6 años y 72 convivientes.

<sup>20</sup> Menores de 6 años: 291; convivientes: 21.

<sup>21</sup> Personas que asisten a las consultas con el profesional y realizan control de plumbemia en sangre.

<sup>22</sup> Personas que han obtenido dos (2) resultados de plomo en sangre por debajo de los valores de referencia.

<sup>23</sup> Personas que estuvieron en seguimiento pero se perdió el contacto y no pudieron continuar el tratamiento.

<sup>24</sup> Personas que no pudieron ser contactadas porque se han mudado y se desconoce el nuevo domicilio.

<sup>25</sup> Personas que estuvieron en seguimiento pero no se ha podido volver a contactar.

<sup>26</sup> Personas que se negaron a recibir las intervenciones ofrecidas o que se ausentan tres veces a un turno programado.

<sup>27</sup> Personas que realizaron análisis toxicológico en sangre y obtuvo un resultado dentro de los parámetros de referencia.

EISAAR 2018

Problemas de salud referidos por la población del barrio

En cuanto a la percepción de salud, en las entrevistas comunitarias se refirió como principal problema las enfermedades dermatológicas (hongos en la piel y granos), enfermedades respiratorias en los niños (asma, neumonías, broncoespasmos) y también plomo y cromo en sangre.

En las tablas siguientes se presenta la información relevada en la pesquisa de población, hogar y vivienda.

**Tabla 18.** Distribución porcentual de los eventos de salud-enfermedad que se presentaron en algún miembro del hogar. Gaita, Lanús. N= 48

	N
Pérdidas de embarazos	4
Recién nacidos bajo peso (<2.500 gramos)	3
Recién nacidos pretérmino	6
Muertes por cáncer	1
Muertes por enfermedad respiratoria	0
Muertes por infarto o Accidente Cerebro Vascular (ACV)	0
Muertes por accidente de tránsito	0
Muertes por caída de altura	0
Muertes por incendio o quemaduras	0
Muertes por ahogamiento	0

Fuente: Elaboración propia según datos de la EISAAR

El 71,3% (159) de las personas manifestó no tener cobertura de salud por obra social, prepa o privada. Por otro lado, el 10,76% (24) de las personas presentaron controles de salud insuficientes<sup>28</sup>, todos ellas mayores de 6 años.

<sup>28</sup> Control de salud suficiente: de 0 a 6 meses mensual, de 6 meses a 1 año bimensual, entre 1 y 2 años trimestral, entre 2 y 3 años semestral, entre los 3 y 18 años anual y a partir de los 18 años cada dos años.

**Tabla 19.** Personas mayores de 18 años que manifestaron fumar tabaco. Gaita, Lanús.  
N=118

EISAAR		Encuesta Nacional de Factores de Riesgo (ENFR) <sup>29</sup>			
Gaita 2018		CMR 2017 (%)	Buenos Aires (%)	CABA (%)	Argentina (%)
N	%				
15	12,71	23,01	25,80	24,30	25

Fuente: Elaboración propia según datos de la EISAAR y ENFR.

A continuación se presentan las frecuencias de problemas de salud referidos por las personas entrevistadas sobre los integrantes de los hogares relevados.

**Tabla 20.** Problemas de salud referidos de personas de 18 años y más. Gaita, Lanús<sup>30</sup>.  
N=118

Patologías	Gaita	CMR 2017	Buenos Aires	CABA	Argentina
	%	%	%	%	%
Hipertensión	11,02	14,79	34,50	28,50	34,10
Diabetes	5,93	5,70	9,80	8,20	9,80
Colesterol elevado	5,93	5,44	30,40	27,90	29,80
Ataque Cardíaco	1,69	1,84	3,00	4,20	3,80
Accidente cerebro vascular (ACV)	0,00	1,32	2,10	2,10	1,90

Fuente: Elaboración propia según datos de la EISAAR y la ENFR.

**Tabla 21.** Problemas de salud agudos referidos en el último año según grupos de edad. Gaita, Lanús. N= 223<sup>31</sup>

	Menores de 6		6 a 14		15 a 29		30 a 64		65 y más		Total general		CMR 2017 (%)
	N	%	N	%	N	%	N	%	N	%	N	%	
Tos o dificultad para respirar	2	6,25	6	11,32	3	4,35	8	10,61	0	0,00	19	8,52	14,75

<sup>29</sup> Porcentajes de población (muestra) en la Encuesta Nacional de Factores de Riesgo (ENFR): 18-24: 13,4%; 25-34: 21,7%; 35-49: 27,8%; 50-64: 20,4%; 65 y más: 16,6%; población total mayor a 18 años: 32.365. Porcentajes de población de las EISAAR 2017: 18-24: 28,9%; 25-34: 23,8%; 35-49: 26,1%; 50-64: 14,4%; 65 y más: 6,7%; población total mayor a 18 años: 21.480.

<sup>30</sup> Los datos de Argentina, Buenos Aires y CABA corresponden a la tercera Edición de la Encuesta Nacional de Factores de Riesgo (ENFR), Año 2013. Los datos de la CMR corresponden al total de operativos EISAAR 2017.

<sup>31</sup> En la tabla 5 se presentan la siguiente información sobre población por grupos de edad:

Menores de 6 años: 32;  
 6 a 14 años: 53;  
 15 a 29 años: 69;  
 30 a 64 años: 66;  
 65 años y más: 3.

	Menores de 6		6 a 14		15 a 29		30 a 64		65 y más		Total general		CMR 2017 (%)
	N	%	N	%	N	%	N	%	N	%	N	%	
Tos o dificultad para respirar 3 o más episodios	1	3,13	6	11,32	3	4,35	6	7,58	0	0,00	16	7,17	6,75
Diarreas	4	12,50	4	7,55	3	4,35	11	15,15	0	0,00	22	9,87	9,78
Diarreas 3 o más episodios	3	9,38	1	1,89	1	1,45	7	9,09	0	0,00	12	5,38	4,66
Parásitos	0	0,00	2	3,77	0	0,00	0	0,00	0	0,00	2	0,90	3,80
Problemas dermatológicos	2	6,25	3	5,66	5	7,25	5	7,58	0	0,00	15	6,73	9,78
Caída de altura	0	0,00	0	0,00	0	0,00	0	0,00	0	0,00	0	0,00	0,28
Intoxicación por plomo	0	0,00	1	1,89	0	0,00	0	0,00	0	0,00	1	0,45	0,36

Fuente: Elaboración propia según datos de la EISAAR.

La persona que refirió como problema de salud intoxicación por plomo en el último año está en seguimiento por el equipo de toxicología del Municipio de Lanús.

De las 45 personas que refirieron tener alguna enfermedad aguda o crónica, cuatro (4) informaron no haber recibido asistencia médica; de ellas, tres (3) aceptaron ingresar a la estrategia de Gestión de Casos y el equipo de la USAm realiza las gestiones correspondientes para acceder a las consultas médicas que requieren.

Por otro lado, 0,45% (1) refirió algún tipo de cáncer.

**Tabla 22.** Situación de vacunación según referencia de la persona entrevistada en cada hogar. Gaita, Lanús. N=223

	Gaita 2018						CMR 2017 (%)
	Menores de 6 años		6 a 11 años		Población general		
	N	%	N	%	N	%	
Carnet de vacunación incompleto	0	0,00	0	0,00	7	3,14	4,90
No tiene carnet	0	0,00	0	0,00	0	0,00	5,47
Carnet completo	32	100,00	40	100,00	215	96,41	87,83
Sin datos	0	0,00	0	0,00	1	0,45	1,81
<b>Total</b>	<b>32</b>	<b>100</b>	<b>40</b>	<b>100</b>	<b>223</b>	<b>100</b>	<b>100</b>

Fuente: Elaboración propia según datos de la EISAAR.

**Tabla 23.** Asociación de eventos de salud-enfermedad y factores ambientales en Gaita, Lanús<sup>32</sup>

Evento	Factor de exposición	Odds ratio	Intervalo de Confianza		<i>p</i>
Problemas dermatológicos	Tener animales domésticos	0,777	0,266	2,271	0,644

Fuente: Elaboración propia según datos de la EISAAR.

Como se observa en la tabla precedente, en Gaita no se encontró asociación estadísticamente significativa ( $p < 0,05$ ) entre la referencia a alguna enfermedad y los factores de exposición analizados.

### Riesgos ambientales

Las personas que participaron de los grupos focales mencionaron diferentes problemáticas ambientales y luego de debatir, acordaron asignar mayor relevancia al agua y las cloacas, en segundo lugar a las dificultades con los cortes de luz, la basura y las curtiembres, y por último a la falta de asfalto

### Establecimientos declarados agentes contaminantes

**Tabla 24.** Establecimientos agentes contaminantes entre 0 y 1.000 metros del barrio. Gaita, Lanús.

Total de establecimiento declarados agentes contaminantes <sup>33</sup>	9
Establecimientos agentes contaminantes de seguimiento particular <sup>34</sup>	3

<sup>32</sup> Odds Ratio (OR): Medida de asociación entre un factor de riesgo y la enfermedad que resulta del cociente entre el Odds del grupo expuesto sobre el Odds del grupo no expuesto, siendo un odds una forma alternativa de expresar la posibilidad de ocurrencia de un evento de interés o de presencia de una exposición. Analiza ante un grupo de personas enfermas en comparación con las no enfermas, cuántas veces más frecuente fue la exposición al factor de riesgo analizado. La razón de momios u Odds Ratio, se presenta con un nivel de confianza del 95%, que estima la variación posible de resultados asumiendo una influencia del azar en el resultado de hasta el 5%. Si el valor de OR es cercano a 1, quiere decir que la prevalencia entre expuestos y no expuestos al factor analizado es la misma. En el caso de que el  $OR < 1$ , la prevalencia entre los expuestos se considera menor que en no expuestos y en el caso contrario con un  $OR > 1$  se interpreta que la prevalencia fue mayor en el grupo expuesto.

<sup>33</sup> "Todo establecimiento que se encuentre radicado en el ámbito de la Cuenca Matanza Riachuelo conforme lo previsto en el artículo 1° de la Ley N° 26.168, que genere emisiones gaseosas o residuos sólidos en contravención a la legislación aplicable o que no permita preservar o alcanzar los objetivos de calidad fijados para los mismos, o que no cumpla con los límites establecidos en la Tabla Consolidada de Límites Admisibles para Descargas de Efluentes Líquidos establecidos por la Resolución ACUMAR N° 1/2007 y sus modificatorias" (ACUMAR, 2017).

<sup>34</sup> "Establecimientos industriales, de servicios o agrícola-ganaderos que requieren un seguimiento y control más detallado por considerarse de mayor relevancia ambiental y potencialmente contaminantes. Para éstos, se diseñó un Plan de Seguimiento con el fin de realizar una secuencia planificada de acciones de evaluación, observaciones y

Establecimientos agentes contaminantes no críticos <sup>35</sup>	6
--	---

Fuente: Elaboración propia.

**Tabla 25.** Establecimientos de seguimiento particular y distancia a Gaita, Lanús.

Establecimiento	Distancia	Macro actividad
CURTIDURIA A. GAITA S.R.L.	Entre 101 y 400 metros	Curtiembre
ANAN S.A.	Entre 101 y 400 metros	Curtiembre
ARANGIO S.A.	Entre 401 y 700 metros	Curtiembre

Fuente: Elaboración propia.

**Tabla 26.** Establecimientos no críticos y distancia a Gaita, Lanús.

Establecimiento	Distancia	Rubro / Actividad
THOLA PAULINE ALEGRE (EX LOPEZ LEDESMA)	Entre 401 y 700 metros	Estampado de telas
IAMARINO CLAUDIA NATALIA	Entre 401 y 700 metros	Fabricación de calzado de cuero
DOMINGO MAZZA/DIEGO JAVIER PREZZACCO	Entre 401 y 700 metros	Terminación de cueros
GALVAFER S.R.L.	Entre 701 y 1.000 metros	Taller de galvanizado y decapado
DI GIANNI CAYETANO	Entre 701 y 1.000 metros	Tornería
F. DATOLO Y J. BRIZUELA S.A.	Entre 701 y 1.000 metros	Galvanoplastía

Fuente: Elaboración propia.

**Figura 6.** Gaita - Lanús, y establecimientos. Soporte: Google Earth.



Fuente: Elaboración propia.

mediciones de los procesos. Garantizando que se cumplan con las medidas de mitigación correspondientes, cuando se detecten impactos negativos que violen normas, criterios o políticas de protección y conservación del ambiente" (ACUMAR, 2017).

<sup>35</sup> Aquellos declarados agentes contaminantes que no son de seguimiento particular ni se localizan en Dock Sud.

En las entrevistas comunitarias se refirió que las curtiembres cercanas emanan humo y malos olores. Asimismo, destacaron que una de las curtiembres arroja residuos y líquidos de color blanco al Riachuelo; relacionan esta situación con la presencia del plomo en sangre en los habitantes del barrio, así como las enfermedades respiratorias. Las personas que participaron en los grupos focales refirieron que las curtiembres arrojan líquidos similares a espuma al río y que poseen grandes piletas con agua estancada.

Por otro lado, se relevó que en una porción de terreno de la curtiembre "Gaita", la más cercana al barrio, se localiza una hormigonera que provoca ruido en forma constante y que el barrio, a veces, se cubra de "polvo de arena"; afirmaron que también emana humo.

Considerando que el mayor riesgo de las curtiembres es la contaminación del agua subterránea principalmente con cromo, el cual puede producir desde irritación gastrointestinal hasta cáncer, y que las paredes de la curtiembre "Gaita" son utilizadas en algunas viviendas como pared posterior o lateral de los hogares, se realizará análisis de cromo en orina a los habitantes de dichas viviendas.

## **Residuos**

Respecto a los lugares de disposición de residuos<sup>36</sup>, a menos de 400 metros del barrio se localizan un (1) basural, un (1) micro basural y dos (2) puntos de arrojó.

---

<sup>36</sup> Se considera como factor de riesgo dado que la acumulación de residuos conlleva la aparición de roedores y otras plagas que pueden afectar la salud de la población. La Dirección de Gestión Integral de Residuos Sólidos (DGIRS) de ACUMAR clasificó los lugares de acumulación de residuos según el volumen estimado de los mismos al momento de detectar el sitio: puntos de arrojó de 0-15 m<sup>3</sup>; micro basural de 15-500 m<sup>3</sup>; basural de 500-15.000 m<sup>3</sup>, y más de 15.000 m<sup>3</sup> macro basural.



**Tabla 27.** Lugares de disposición Gaita - Lanús, y lugares de disposición de residuos.  
 Soporte: Google Earth.



Fuente: Elaboración propia.

**Tabla 28.** Residuos domiciliarios y limpieza de sectores comunes, según datos relevados en las entrevistas comunitarias. Gaita, Lanús.

Servicio de recolección	Sí
Prestador	Realizada por una cooperativa de limpieza de pasillos, según los vecinos por un convenio con ACUMAR
Frecuencia	Sin datos
Principales problemáticas referidas	En la intersección de María Teresa y Olazábal (paredón de la curtiembre “Gaita”) hay un punto de arrojo de basura, presencia de chatarra y autos abandonados. Si bien hay contenedores de residuos en la ribera, no son suficientes dada la cantidad de residuos generados, y por la baja frecuencia de reposición de los mismos. Incineración de residuos en la ribera
Limpieza de márgenes	Realizada por la cooperativa
Limpieza de calles	Realizada por la cooperativa

Fuente: Elaboración propia.

A continuación, se presenta información relevada en la EISAAR referida a la presencia de roedores en la zona y prácticas de riesgo en el manejo de la basura.

**Tabla 29.** Prácticas de riesgo relacionadas con la basura en los hogares. Gaita, Lanús.  
 N=48

	N
Hogares cuyos integrantes han afirmado que acumulan basura fuera del terreno	31

	N
Hogares cuyos integrantes han afirmado que queman basura fuera del terreno	0
Hogares cuyos integrantes han afirmado que acumulan basura dentro del terreno	0
Hogares cuyos integrantes han afirmado que queman basura dentro del terreno	0
Hogares cuyos integrantes han afirmado haber observado ratas, ratones y/o lauchas alguna vez	42

Fuente: Elaboración propia según datos de la EISAAR.

En 14 de los 31 hogares donde se acumula residuos fuera del terreno, hay por lo menos un (1) menor de 6 años.

**Tabla 30.** Presencia de roedores, según información obtenida en entrevistas comunitarias. Gaita, Lanús.

Presencia de roedores en la zona	Acciones realizadas	Observaciones
Sí	Se realizaron acciones de desratización hace aproximadamente un año atrás	No alcanzaron para eliminar a los roedores

Fuente: Elaboración propia.

## Riesgo Hídrico

**Tabla 31.** Riesgo de inundación, según distintas fuentes de información. Gaita, Lanús.

	Instituto Geográfico Nacional (IGN)	DOT ACUMAR	Entrevistas comunitarias
Barrio en zona inundable	Sí <sup>37</sup>	No <sup>38</sup>	No

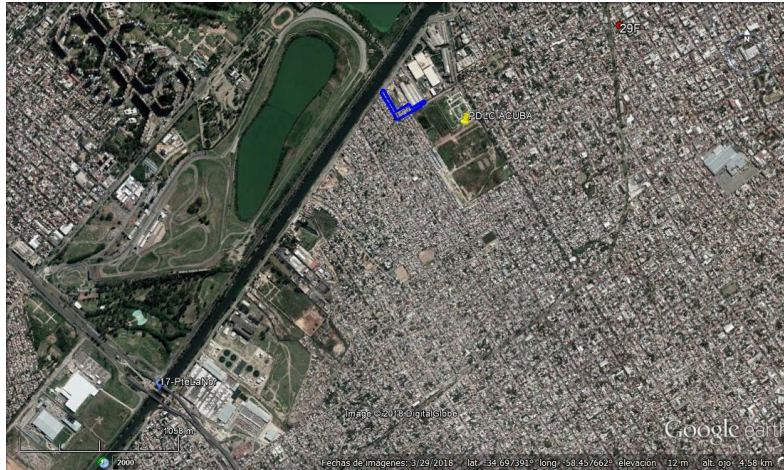
Fuente: Elaboración propia.

<sup>37</sup> El barrio se ubica por debajo de los cinco metros sobre el nivel del mar.

<sup>38</sup> El barrio se encuentra por debajo de la cota mínima de inundación.

## Calidad Ambiental

**Figura 7.** Imagen satelital de Gaita – Lanús, y Estaciones de monitoreo. Soporte: Google Earth



Fuente: Elaboración propia.

**Tabla 32.** Calidad de agua superficial. Gaita, Lanús.

Ubicación en la CMR	Cuenca baja <sup>39</sup>
Cursos de agua cercanos	Río Matanza Riachuelo
Distancia a curso de agua más cercano	A 2.400 metros del barrio, sobre el Puente La Noria
Estación de monitoreo de agua superficial más cercana	17-PteLaNor (34°42'18.45"S, 58°27'39.71"O)
Monitoreo de la estación	Desde el 2008
Otros datos	Se toman muestras de forma bimestral

Fuente: Elaboración propia.

**Tabla 33.** Parámetros medidos en la estación 17-PteLaNor y comparación con valores máximos para uso II.

Parámetro		Unidad de medida	Límite aceptado para uso II	17-PteLaNor Nov15-Nov16 <sup>40</sup>
Físico-químicos	Nitrógeno Amoniacal	mg NH <sub>4</sub> +/l	3	2,3
Inorgánicos	Cromo total	mg Cr/l	0,05	0,012
Orgánicos y Microbiológicos	Hidrocarburos totales	mg/l	0,05	(<0.3)
	<b>Coliformes Fecales</b>	<b>UFC/100 ml</b>	<b>150</b>	<b>200.000</b>

Fuente: Elaboración propia.

<sup>39</sup> Se consideró que la gente del barrio podría tener interacción con el agua superficial de la zona por contacto directo. De todas formas, se analizaron algunos parámetros específicos considerando su potencial efecto sobre la salud si se estableciera un contacto directo con el agua. Los resultados obtenidos para estos parámetros fueron comparados con los valores de referencia asociados al uso II: "Apta para actividades recreativas c/contacto directo"; contemplados en el Anexo II de la Resolución ACUMAR N°46/2017, mediante la cual se regulan los Límites de Vertido, Usos y Objetivos de Calidad del Agua y la Declaración de Agente Contaminante. Se analizó la mediana de los resultados obtenidos en la estación de monitoreo próxima al barrio.

<sup>40</sup> Siete (7) campañas de monitoreo a cargo de la empresa EVARSA.

La estación de monitoreo de agua superficial está ubicada a 2.400 metros aguas arriba del barrio, por lo cual los datos de la misma refieren a lo que sucede en esa zona y no se puede afirmar si llega al barrio en las mismas condiciones. Si bien la población estudiada no presenta contacto directo con el Riachuelo, los altos niveles de coliformes fecales detectados podrían representar un riesgo al tomar contacto con el agua, pudiendo generar en dicho caso gastroenterocolitis y/o conjuntivitis, así como infección de heridas previas.

**Tabla 34.** Calidad de agua subterránea<sup>41</sup>. Gaita, Lanús.

Pozo de monitoreo de agua subterránea más cercano	ACUMAR-029F (34°40'58.89"S, 58°25'38.72"O)
Distancia	Localizado a 1.400 metros
Acuífero	Freático
Monitoreo de la estación	Instituto Nacional del Agua (INA)

Fuente: Elaboración propia.

**Tabla 35.** Parámetros medidos en el pozo de agua subterránea ACUMAR-029F y comparación con valores máximos para consumo humano.

Parámetro	Unidad de medida	Limite aceptado para consumo CAA	ACUMAR-029F Freático 2014, 2015, 2016
Nitrato	mg/l	<45	2
<b>Nitrógeno Amoniacal</b>	<b>mg/l</b>	<b>&lt;0,2</b>	<b>0,30</b>
Arsénico	mg/l	<0,05	0,0169

Fuente: Elaboración propia.

El agua subterránea no es apta para consumo dado que el nitrógeno amoniacal (indicador de contaminación reciente por presencia de efluentes con altos contenidos de materia orgánica) no cumple con el valor de referencia establecido por el CAA para agua de consumo. Considerando que hay tres (3) curtiembres cercanas (CURTIDURI A. GAITA S.R.L, ANAN S.A. y ARANGIO S.A.), que el mayor riesgo de las curtiembres es la contaminación del agua subterránea principalmente con cromo, y que hay hogares que

<sup>41</sup> Se seleccionan tres parámetros, nitrato, nitrógeno amoniacal y arsénico, como indicadores de calidad del agua subterránea; se realizan promedios a partir de los resultados obtenidos entre los años 2014, 2015 y 2016, y se utilizan como valor de referencia los niveles establecidos por el Código Alimentario Argentino (CAA) para determinar la calidad del agua subterránea que dicha población puede llegar a consumir, si accede al agua de pozo. Cabe mencionar que sólo se analizaron parámetros físico-químicos, ya que no se dispone de parámetros bacteriológicos.

podrían consumir agua de pozo dado que no tienen acceso a agua pública de agua, se realizará análisis de cromo en agua de pozo de las viviendas del barrio cercanas a las curtiembres.

### Pasivos ambientales

Respecto a los pasivos ambientales<sup>42</sup>, a una distancia de hasta 2.000 metros del barrio se encuentra un pasivo industrial; la actividad que se realizaba consistía en la fabricación de productos de la refinación del petróleo.

### Suelo

Teniendo en cuenta la zonificación del Municipio se observa que el barrio está catalogado como área de recuperación con uso de suelo de recuperación. Desde las imágenes satelitales, no se visualizan áreas de actividad agrícola en los alrededores del barrio.

**Tabla 36.** Datos sobre suelo relevados en entrevistas comunitarias. Gaita, Lanús.

	Sí/No	Observaciones
Terreno rellenado	Sí	Relleno de residuos tanto domiciliarios como desechos industriales

Fuente: Elaboración propia.

**Tabla 37.** Características del suelo según datos relevados en la EISAAR. Gaita, Lanús.

N=48

	N
Hogares sobre terreno rellenado	43
Hogares con huerta familiar	1

Fuente: Elaboración propia según datos de la EISAAR.

<sup>42</sup> Los pasivos ambientales son definidos por la Dirección de Ordenamiento Territorial (DOT) de ACUMAR como “aquellos sitios en los que se desarrollaron actividades, ya sea de carácter público o privado, que han provocado deterioros en los recursos naturales y de los ecosistemas, representando un riesgo permanente y/o potencial para la salud y la integridad física de la población y han sido abandonados por los responsables ante la Ley, convirtiéndose en una deuda ambiental”.



Dado que el barrio se localiza sobre terreno de relleno se realizará screening de suelo superficial en las calles del barrio.

### **Participación social**

En las entrevistas comunitarias refirieron que las organizaciones sociales presentes en el barrio son la Confederación de Trabajadores de Economía Popular (CTEP), el Movimiento "La Dignidad", Médicos del Mundo y el Movimiento de Trabajadores Excluidos (MTE); de este último, movimiento organizado por cartoneros, refirieron que es la organización con mayor presencia en el barrio. Asimismo, destacaron la existencia del comedor "10 de enero".

Respecto a la organización en el barrio, refirieron que no hay una junta vecinal, pero que frente a situaciones críticas, como por ejemplo cortes de luz, se reúnen y realizan cortes de la vía pública como estrategia de reclamo.

Respecto a vinculaciones previas con ACUMAR, los entrevistados comentaron que conocían al organismo debido de las evaluaciones de plomo en sangre que se realizaron en 2012-2013, y también por la cooperativa de limpieza de márgenes y pasillos.

### **Evaluación toxicológica**

Si bien el barrio se encuentra emplazado sobre terreno de relleno, las características de las viviendas disminuyen el riesgo de exposición al plomo en la tierra. No obstante, dadas las características habitacionales y las actividades laborales llevadas a cabo, se realizará análisis de plumbemia a los niños menores de 6 años y embarazadas que habitan en las casas linderas con la curtiembre "Gaita", sobre la calle María Teresa. Asimismo, se realizará análisis de cromo en orina a los vecinos linderos a dicha curtiembre y que utilicen agua de pozo o no posean conexión a la red pública.

Por otro lado, dado que el barrio se localiza sobre terreno rellenado, se realizará screening del suelo superficial por medio de espectroscopia de campo portátil a través de fluorescencia de rayos X.

En relación a la hormigonera, y considerando que el llamado “polvo de arena” podría tratarse de sílice (sustancia cancerígena), a través del Centro de Asistencia a la Comunidad (CAC) de ACUMAR (número de ticket: TKT-78333)<sup>43</sup> se solicitó evaluación en aire de microparticulado.

Por último, debido a la cercanía de las curtiembres (CURTIDURIA GAITA S.R.L, ANAN S.A. y ARANGIO S.A.), cuyo principal riesgo es la contaminación del agua subterránea principalmente con cromo, y considerando que aún hay habitantes que no poseen conexión a red pública de agua, se realizará determinación de cromo en agua de pozo en aquellos hogares lindantes con las curtiembres cercanas, y también se evaluarán parámetros bacteriológicos y fisicoquímicos ya que los datos de la última evaluación disponible indican que no es apta para consumo.

### **Gestión de Casos**

**Tabla 38.** Casos que ameritaron intervenciones y/o seguimiento. Gaita, Lanús.

Cantidad de casos detectados en la EISAAR	19
---	----

Fuente: Elaboración propia.

En la siguiente tabla se especifican los motivos de ingreso al dispositivo de los casos detectados en Gaita<sup>44</sup>.

**Tabla 39.** Cantidad de derivaciones realizadas a Gestión de Casos según motivo de derivación. Gaita, Lanús.

Motivo de derivación	Población general	Menores 6 años
Controles de salud inadecuados	3	0
Enfermedades crónicas o agudas en el último año sin tratamiento	3	0
Gestión de Certificado Único de Discapacidad	2	2
Gestión de Asignación Universal por hijo/por embarazo	1	0

<sup>43</sup> El CAC otorga un número de ticket que permite realizar el seguimiento de la denuncia realizada.

<sup>44</sup> Cabe aclarar que se detalla la cantidad de derivaciones por cada problemática abordada, motivo por el cual el número no necesariamente corresponde con el total de casos, ya que una persona puede ser derivada por más de una problemática. Por otro lado, se informa que no se contabilizan los casos de personas que no aceptan la incorporación al dispositivo. Aquellos casos donde se vea vulnerado algún derecho de un menor de edad, ingresan al dispositivo aunque el mayor a cargo se rehúse, y se realizan las intervenciones correspondientes.



Motivo de derivación	Población general	Menores 6 años
Niños de 3 a 5 años sin escolarizar	2	2
Niños de 13 a 18 años sin escolarizar	7	0
Sospecha de intoxicación por plomo u otro contaminante	5 <sup>45</sup>	0
Exposición excesiva a plomo u otro contaminante	4 <sup>46</sup>	0

Fuente: Elaboración propia.

Para dar curso a la resolución de los casos con problemáticas de salud referidas por la población encuestada, se derivaron a la Unidad Sanitaria Ambiental (USAm) de Lanús, a la Unidad Sanitaria N°31 “Dr. Miranda Norgreen”, al Centro de Salud “Eva Perón” y la Unidad Sanitaria “Valentín Alsina”

El avance de las gestiones de derivación de los casos a los efectores locales a la fecha de elaboración de este informe, distribuidos según grupos de edad se puede observar en la siguiente tabla.

**Tabla 40.** Seguimiento de Casos. Gaita, Lanús. Septiembre 2018.

	Menores de 6 años	De 6 a 18 años	Mayores de 18 años	Embarazadas	Total
	N	N	N	N	N
<b>Total de derivaciones</b>	<b>2</b>	<b>11</b>	<b>6</b>	<b>0</b>	<b>19</b>
En seguimiento <sup>47</sup>	0	4	3	0	<b>7</b>
En proceso de derivación <sup>48</sup>	0	0	0	0	<b>0</b>
Resueltos <sup>49</sup>	2	5	2	0	<b>9</b>
Perdidos <sup>50</sup>	0	0	0	0	<b>0</b>
Rechazos <sup>51</sup>	0	2	1	0	<b>3</b>

<sup>45</sup> De estas personas, dos (2) son parte de las seis (6) personas derivadas de la EISAR 2012-2013 que fueron contactadas nuevamente en la EISAAR 2018; se incluyen en esta categoría porque si bien fueron derivadas por presentar valores del plomo en sangre capilar elevado, no habían realizado la evaluación en sangre venosa para confirmar la sospecha; se informa de ellas en la página 16. Las restantes tres (3) personas incluidas en esta categoría son derivadas por sospecha de exposición por actividad laboral (reciclado de baterías, quema de cables, acopio de chatarra, entre otros).

<sup>46</sup> Estas cuatro (4) personas son parte de las seis personas derivadas de la EISAR 2012-2013 que fueron contactadas nuevamente en la EISAAR 2018; se informa de ellas en la página 16.

<sup>47</sup> Casos en seguimiento por el equipo de toxicología de la DSyEA y otros que presentan problemáticas integrales que requieren un seguimiento exhaustivo a largo plazo y la articulación con diferentes organismos y efectores.

<sup>48</sup> Casos cuyas derivaciones a efectores se estén gestionando y se espera una resolución en el corto plazo.

<sup>49</sup> Casos en los que se hayan realizado todas las intervenciones posibles y articulado con el efector encargado de la resolución del caso o cuando hayan recibido el alta toxicológica.

<sup>50</sup> Casos detectados que no se haya podido re-contactar.

<sup>51</sup> Personas que se negaron a recibir las intervenciones ofrecidas o que se ausentan tres veces a un turno programado.

	Menores de 6 años	De 6 a 18 años	Mayores de 18 años	Embarazadas	Total
	N	N	N	N	N
Descartado <sup>52</sup>	0	0	0	0	<b>0</b>
Pendiente <sup>53</sup>	0	0	0	0	<b>0</b>

Fuente: Elaboración propia.

Desde la USAm se da continuidad a las intervenciones para los casos detectados, tanto individuales como colectivos, a través de actividades de prevención y promoción de la salud ambiental, como así también la convocatoria y participación en mesas de trabajo con la comunidad y actores sociales y gubernamentales. En este sentido, en abril 2018 se conformó una Mesa de Gestión, de encuentros mensuales, donde participa la Secretaría de Salud municipal y la DSyEA; en la misma se trabaja en forma colaborativa en la definición de intervenciones en los barrios relevados. Por otro lado, en julio 2018 se realizó en la Unidad Barrial de Participación (UBP) de Villa Caraza una reunión de articulación con la Subsecretaría de Género, Integración y Niñez para la gestión de un operativo que permita facilitar trámites de certificados de discapacidad.

<sup>52</sup> Casos que realizaron análisis toxicológico y en la primera evaluación obtuvo un resultado dentro de los parámetros de referencia.

<sup>53</sup> Casos que realizaron análisis toxicológico y se encuentran a la espera de los resultados.

### Acrónimos

ACUBA	Asociación de Curtidores de Buenos Aires
ACUMAR	Autoridad de Cuenca Matanza Riachuelo
ANSES	Administración Nacional de la Seguridad Social
AUH	Asignación Universal por Hijo
AySA	Agua y Saneamientos Argentinos S. A.
CAA	Código Alimentario Argentino
CABA	Ciudad Autónoma de Buenos Aires
CMR	Cuenca Matanza Riachuelo
CNPHyV	Censo Nacional de Población, Hogares y Viviendas
CPS	Comisión de Participación Social
CTEP	Confederación de Trabajadores de Economía Popular
CUD	Certificado Único de Discapacidad
DGIRS	Dirección de Gestión Integral de Residuos Sólidos
DNI	Documento Nacional de Identidad
DOT	Dirección de Ordenamiento Territorial
DSyEA	Dirección de Salud y Educación Ambiental
EISAAR	Evaluación Integral de Salud Ambiental en Áreas de Riesgo
EISAR	Evaluación Integral de Salud en Áreas de Riesgo
ENFR	Encuesta Nacional de Factores de Riesgo
IGN	Instituto Geográfico Nacional
INA	Instituto Nacional del Agua
INDEC	Instituto Nacional de Estadística y Censos
INTCC	Índice de Necesidad de Tratamiento Cariogénico de la Comunidad
MTE	Movimiento de Trabajadores Excluidos
NBI	Necesidades Básicas Insatisfechas
PDLC	Planta Depuradora de Líquidos Cloacales
PIC	Parque Industrial Curtidor
PTELI	Planta de Tratamiento de Efluentes Líquidos Industriales

UBP	Unidad Barrial de Participación
UPA	Unidad de Pronta Atención
UREM	Urbanización Emergente
USAm	Unidad Sanitaria Ambiental
USM	Unidad Sanitaria Móvil

### **Fuentes consultadas**

- Dirección de Ordenamiento Territorial (DOT) de la Autoridad de Cuenca Matanza-Riachuelo (ACUMAR)
- Instituto Geográfico Nacional (IGN), <http://www.ign.gob.ar/>
- Instituto Nacional de Estadística y Censo (INDEC). Datos Censo 2010, [http://www.indec.gob.ar/nivel4\\_default.asp?id\\_tema\\_1=2&id\\_tema\\_2=41&id\\_tema\\_3=135](http://www.indec.gob.ar/nivel4_default.asp?id_tema_1=2&id_tema_2=41&id_tema_3=135)
- Municipalidad de Lanús, <https://www.lanus.gob.ar/>
- Base de Datos Hidrológica – BDH -ACUMAR
- Código Alimentario Argentino, Artículo 982, Año 2007, Calidad de Agua de Consumo Proyecto de Resolución de Agente Contaminante-Límite de Vertido-Calidad de Agua – ACUMAR. ANEXO III: características y valores de parámetros asociados a los usos / objetivos de calidad establecidos y a establecer en forma progresiva para las aguas superficiales en la cuenca hídrica matanza riachuelo y sus sub-cuencas.
- Dirección de Fiscalización y Adecuación Ambiental, ACUMAR: <http://www.acumar.gob.ar/wp-content/uploads/2016/12/Ficha.-Indicador-21.-Establecimientos-cr%C3%ADticos-identificados-y-adecuados.pdf>