



Dossier El Canario, Almirante Brown

Abril 2019



Dirección de Salud y Educación Ambiental (DSyEA)

salud@acumar.gov.ar

Resumen ejecutivo	3
Introducción	5
Fundamentación de selección del sitio	6
Datos del operativo EISAAR.....	6
Caracterización del sitio.....	7
Localización geográfica.....	7
Historia del barrio.....	8
Características generales.....	9
<i>Población.....</i>	<i>9</i>
<i>Necesidades Básicas Insatisfechas (NBI).....</i>	<i>10</i>
<i>Calidad habitacional.....</i>	<i>10</i>
<i>Servicios de Infraestructura.....</i>	<i>11</i>
<i>Educación.....</i>	<i>13</i>
<i>Empleo.....</i>	<i>14</i>
<i>Salud.....</i>	<i>14</i>
Riesgos ambientales.....	18
<i>Establecimientos declarados agentes contaminantes.....</i>	<i>18</i>
<i>Residuos.....</i>	<i>20</i>
<i>Riesgo Hídrico.....</i>	<i>25</i>
<i>Calidad Ambiental.....</i>	<i>25</i>
<i>Pasivos ambientales.....</i>	<i>26</i>
<i>Suelo.....</i>	<i>27</i>
Participación social.....	27
Evaluación toxicológica	27
Gestión de Casos	28
Acrónimos.....	31
Fuentes consultadas.....	31

Resumen ejecutivo

Las principales problemáticas ambientales detectadas en la Evaluación Integral de Salud Ambiental en Áreas de Riesgo (EISAAR) realizada entre agosto y septiembre de 2018 en el barrio El Canario, sito en el Municipio de Almirante Brown, están vinculadas a la falta de acceso a la red cloacal (99,33% de los hogares relevados no poseen acceso a la red pública de desagüe), así como también las dificultades en el suministro de luz eléctrica (en las entrevistas comunitarias refirieron cortes constantes en sectores que no cuentan con nuevo cableado), en la presión de la red de agua (los entrevistados refirieron que no hay presión), la presencia de roedores y la localización de los hogares sobre terreno rellenado (62,08% de los hogares relevados).

Se destaca el aumento de la población en la zona entre 2010 (2.891 habitantes según CNPHyV) y 2018 (3.589 habitantes estimados según EISAAR), lo cual implica un incremento del 24,14% de la población entre ambos años.

En el relevamiento 2018 se encontró 11,74% de hogares con hacinamiento crítico (en el censo 2010 era 7,45%), inferior al promedio de los barrios relevados en 2017 en la CMR (14,93%).

Respecto al nivel de educación alcanzado, el 69,28% de los mayores de 25 años no han completado el nivel secundario. En relación al empleo de las personas de 18 a 65 años, se observó que el 37,35% no posee trabajo remunerado y el 14,43% posee trabajo informal.

Respecto a los problemas crónicos de salud que las personas refirieron, la presión arterial elevada o hipertensión aparece con mayor frecuencia (15,59%); porcentaje mayor en relación a los datos relevados en 2017 en la CMR (14,79%). Los problemas de salud durante el último año más frecuentemente referidos fueron tos o dificultad para respirar (8,74%), diarreas (4,58%) y problemas dermatológicos (3,73%). Los tres eventos tuvieron una frecuencia menor en El Canario que en el promedio de barrios relevados en 2017 en la CMR (14,75%, 9,78% y 9,78% respectivamente).

Se encontró asociación estadísticamente significativa ($p < 0,05$) entre la referencia a problemas dermatológicos y tener desagüe a pozo ciego, hoyo, entre otros.

Se encontró como única fuente toxicológica ambiental la quema de basura electrónica y de cables para recuperación de cobre. Se hallaron valores de plomo por encima de la normativa en sitios de quema en dos (2) predios; dado que uno de ellos, ubicado detrás de calle Petiribí, se encuentra en zonas

de juego de niños, se realizará control de plumbemia a aquellos niños menores de 6 años que vivan en frente del sitio, ya que por cercanía se puede deducir que son quienes más frecuentemente juegan en dichas áreas. Por otro lado, se realizará la evaluación de plomo en sangre a las personas que realizan actividades de quema de cables observados en el predio ubicado sobre la calle Pino, dado que dicha actividad se encuentra estrechamente relacionada a la exposición a plomo.

Para dar curso a la resolución de las problemáticas referidas por la población encuestada se articula con el Municipio y efectores locales, y se da continuidad a las intervenciones de casos detectados desde la USAm.

Introducción

En el presente documento se realiza una caracterización desde una perspectiva de salud ambiental del sitio donde la Dirección de Salud y Educación Ambiental (DSyEA) de la Autoridad de Cuenca Matanza Riachuelo (ACUMAR) realizó una Evaluación Integral de Salud Ambiental en Áreas de Riesgo (EISAAR). Se utilizan como principales fuentes secundarias la información del análisis de Riesgo Social de Urbanizaciones Emergentes (UREM)¹ elaborado por la Dirección de Ordenamiento Territorial (DOT) de ACUMAR y datos del Instituto Nacional de Estadísticas y Censos (INDEC).

La puesta en marcha del operativo EISAAR depende del consenso con las jurisdicciones correspondientes para el abordaje de las comunidades, para asumir la resolución de los problemas encontrados y acordar las condiciones de derivación de los casos identificados según las necesidades que cada uno de ellos requiera. El abordaje comienza con la inserción en los barrios a partir de la identificación de informantes claves y la administración de entrevistas comunitarias para conocer la percepción que ellos tienen respecto de las problemáticas socio-sanitario ambientales del sitio. Luego se realiza un relevamiento puerta a puerta con el fin de administrar la pesquisa de vivienda, hogar y persona, la cual está orientada a obtener información referenciada de los habitantes del lugar sobre su salud, su situación socioeconómica, las condiciones habitacionales y las amenazas ambientales percibidas. A partir de estos resultados se evalúa la necesidad de tomar muestras biológicas y/o en el ambiente para buscar evidencia de impacto de la contaminación ambiental en la salud. Las problemáticas socio-sanitario-ambientales relevadas se abordan desde la estrategia de Gestión de Casos; las gestiones involucran al sistema de salud local y otros efectores municipales, provinciales o nacionales. Una vez finalizada la EISAAR, se da continuidad a las intervenciones para los casos detectados, tanto individuales como colectivos, desde las Unidades Sanitarias Ambientales (USAm) de la DSyEA. Estas acciones serán informadas periódicamente.

¹Refiere a "aquellos barrios que se constituyen como respuesta y/o solución a la crisis habitacional que sufren sus habitantes al no poder acceder a la vivienda a través del mercado formal de tierras. Estos barrios se forman mediante distintas estrategias de ocupación del suelo y presentan diferentes grados de precariedad y hacinamiento, déficit en el acceso a los servicios públicos básicos y situación dominial irregular en la tenencia del suelo" (ACUMAR, 2017). Se consideran aquellos barrios formados como mínimo por ocho viviendas agrupadas o contiguas, y se distinguen tres tipologías de UREM en virtud de sus características urbanas: villas, asentamientos y conjuntos habitacionales.

Fundamentación de selección del sitio

El sitio a abordar fue definido a partir del análisis de variables seleccionadas con criterio sanitario ambiental, lo que permite obtener un puntaje de riesgo para cada barrio y elaborar un cronograma de intervención.

Tabla 1. Variables con mayor puntaje de riesgo, El Canario - Almirante Brown.

Variable	Puntaje	Riesgo
Densidad habitantes (habitantes/hectáreas)	0,60	Alto
Población menor de 6 años	0,60	Alto
Hacinamiento crítico	0,60	Alto
Vivienda tipo inconveniente	0,60	Alto
Niños en edad escolar que no asisten a un establecimiento educativo (6 y 12 años)	0,60	Alto
Capacidad de subsistencia	0,60	Alto
Hogares con conexión de agua dentro de la vivienda	0,60	Alto
Hogares conectados a la red pública de desagüe	1,00	Muy Alto
Hogares con descarga a pozo ciego sin cámara séptica	0,80	Muy Alto
Hogares conectados a la red de gas	0,60	Alto
Establecimientos de educación inicial	0,60	Alto
Vuelcos de establecimientos fiscalizados ² : plomo	1,00	Muy Alto
Vuelcos de establecimientos fiscalizados: fenólicas	0,75	Alto
Vuelcos de establecimientos fiscalizados: amonio	0,75	Alto
Total vuelcos	1,00	Muy Alto
Calidad de agua superficial: nitrógeno amoniacal	0,80	Muy Alto
Calidad de agua superficial: cromo total	0,80	Muy Alto
Calidad de agua superficial: hidrocarburos totales	0,80	Muy Alto
Calidad de agua superficial: coliformes fecales	0,60	Alto
Total Agua superficial	0,80	Muy Alto
Calidad de agua subterránea: nitratos	0,60	Alto
Cercanía a zonas de actividad agrícola	1,00	Muy Alto
Mortalidad infantil (Municipio)	0,60	Alto
Plan Director AySA o ABSA	0,80	Muy Alto

Fuente: Elaboración propia.

Datos del operativo EISAAR

Tabla 2. Datos del relevamiento socio-sanitario-ambiental en El Canario, Almirante Brown

Fechas de realización del operativo	03 de agosto al 04 de septiembre de 2018
Manzanas del sitio	45

² Se analiza la mediana de los vuelcos efectuados entre 2015 y 2016 de todos los establecimientos fiscalizados, sean declarados agentes contaminantes o no, a una distancia no mayor a 2.000 metros.

Entrevistas comunitarias realizadas	04
Viviendas encontradas	831
Viviendas concretadas	273 (32,85% del total)
Viviendas no concretadas ³	558 (67,15% del total)
Hogares encontrados	298
Personas sobre las que se relevaron datos	1.179
Promedio de personas por hogar	3,96
Unidad Sanitaria Móvil (USM)	No

Fuente: Elaboración propia.

Caracterización del sitio

Localización geográfica

Figura 1. El Canario – Almirante Brown.



Fuente: Elaboración propia.

Tabla 3. Datos generales de El Canario – Almirante Brown

Ubicación en la CMR	Cuenca Media
Municipio	Almirante Brown
Localidad	Malvinas Argentinas
Radios censales	060283009; 060283010; 060283011; 060283012; 060283013
Límites	Av. Argentina, Pino, Timbo y Petiribí
Superficie	45,06 hectáreas (ha)

³ No se encontraron personas mayores de 18 años que pudieran responder y/o rechazaron la evaluación.

Lugares de interés cercanos al barrio	Parque Industrial de Burzaco, arroyo Santa Catalina, áreas rurales y barrios de reciente construcción
Vías principales	Camino de Cintura (Ruta Provincial 4-Av. Monteverde), Av. Hipólito Yrigoyen y Av. Tomas Espora, y la Ruta 205
Tipología según la DOT	Asentamiento ⁴
Accesibilidad en transporte público	Circulan dos ramales de una línea de colectivo a lo largo de todo el barrio, por lo que no es una problemática
Transitabilidad interna	La calle Algarrobo está asfaltada en un tramo, y la calle Álamo también está asfaltada otro tramo (en ambos casos por donde circulan los colectivos). El resto de las calles son de tierra, algunas de las cuales se encuentran en un estado de muy difícil tránsito vehicular
Otros datos	La UREM comprende a los barrios El Canario y parte del Barrio Lindo

Fuente: Elaboración propia.

Historia del barrio

A continuación se presentan tres imágenes satelitales del barrio que evidencian el crecimiento de la población; fueron seleccionadas en función de los siguientes cortes temporales:

- Año 2002, primer año con disponibilidad de imágenes en alta definición.
- Año 2010, año del Censo Nacional de Población, Hogares y Vivienda (CNPHyV)
- Año 2018, imagen más actual disponible.

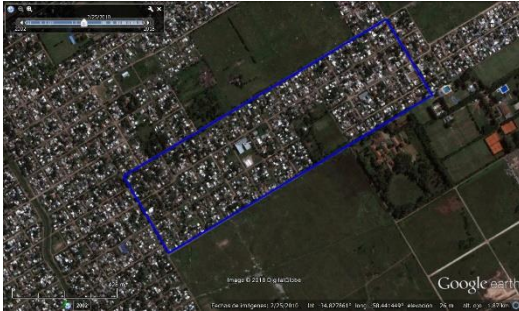
Figura 2. El Canario - Almirante Brown, imagen satelital del 2002. Soporte: Google Earth



Fuente: Elaboración propia.

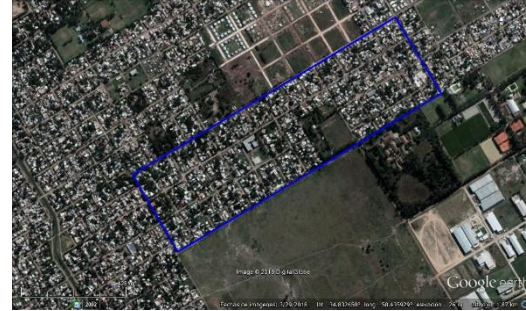
⁴ Los terrenos se encuentran, en su mayoría, subdivididos en parcelas regulares que conforman manzanas; remite a una estrategia colectiva de ocupación de tierras, muchas veces acompañada de organizaciones sociales (DOT, 2017).

Figura 3. El Canario - Almirante Brown, imagen satelital del 2010. Soporte: Google Earth



Fuente: Elaboración propia.

Figura 4. El Canario - Almirante Brown, imagen satelital del 2018. Soporte: Google Earth



Fuente: Elaboración propia.

En las imágenes precedentes se observa que entre 2002 y 2018 se dio un proceso de densificación de la población.

Características generales

Población

Tabla 4. Población El Canario - Almirante Brown, según distintas fuentes.

	2010	2013	2018		Variación Porcentual 2010 (censo) - 2018 (estimada)
	Censo	DOT	Relevados en EISAAR	Población estimada por la DSyEA ⁵	
Total de habitantes	2.891	1.908	1.179	3.589	+24,14%
Densidad ⁶	64,16	42,34	26,17	79,65	+24,14%

Fuente: Elaboración propia según datos del CNPhyV 2010 y la EISAAR.

Tabla 5. Población por grupos de edad, El Canario - Almirante Brown.

Grupo etario	Censo 2010		EISAAR 2018	
	N	Porcentaje (%)	N	Porcentaje (%)
Menores de 6 años	374	12,94	140	11,87
6 a 14 años	508	17,57	228	19,34
15 a 29 años	784	27,12	314	26,63
30 a 64 años	1.045	36,15	414	35,11
65 años y más	180	6,23	78	6,62
Sin datos	0	0,00	5	0,42
Total	2.891	100	1.179	100

Fuente: Elaboración propia según datos de la EISAAR.

⁵ Se estima la población total del barrio considerando la cantidad de personas relevadas en las viviendas concretadas (273) y extrapolando el dato a la cantidad total de viviendas (831).

⁶ Habitantes por hectáreas. El Canario tiene una superficie de 45,06 hectáreas.

Tabla 6. Hogares según tiempo de residencia en la vivienda. El Canario, Almirante Brown. N=298

Hogares según tiempo de residencia	El Canario	
	N	%
Menos de 1 año	18	6,04
De 1 a 5 años	25	8,39
De 6 a 10 años	25	8,39
11 y más años	230	77,18
Total	298	100

Fuente: Elaboración propia según datos de la EISAAR.

Necesidades Básicas Insatisfechas (NBI)

Tabla 7. Necesidades Básicas Insatisfechas desagregadas por indicador, El Canario - Almirante Brown.

	El Canario		CMR	
	Censo 2010 (%)	EISAAR 2018 (%) ⁷	Censo 2010 (%)	2017 (%) ⁸
Hogares con al menos un (1) indicador NBI ⁹	17,82	- ¹⁰	11,16	- ¹⁰
Hogares con hacinamiento crítico ¹¹	7,45	11,74	4,71	14,93
Vivienda tipo inconveniente ¹²	8,48	-	4,09	-
Hogares sin baño	3,59	0,67	2,32	2,28
Niños en edad escolar que no asisten a establecimiento educativo (6 -12 años)	1,44	0,00	1,24	-
Capacidad de subsistencia ¹³	6,68	5,37	5,31	-

Fuente: Elaboración propia según datos del CNPHyV 2010 y la EISAAR.

El 34,90% (104) de los hogares relevados tuvieron como jefa de hogar a una mujer.

Calidad habitacional

Tabla 8. Calidad de materiales de la vivienda y material predominante de los pisos, según CNPHyV 2010. El Canario - Almirante Brown.

	El Canario (%)	CMR (%)
Vivienda con materiales no resistentes ¹⁴	2,09	1,42
Tierra o ladrillo suelto como material predominante de pisos	1,43	1,26

Fuente: Elaboración propia en base al CNPHyV 2010.

⁷ Total de hogares: 298. Total de niños de 6 a 12 años: 178.

⁸ Valor de los operativos EISAAR realizados en 2017.

⁹ Porcentaje de hogares con al menos un indicador NBI.

¹⁰ No se puede calcular NBI total dado que uno de sus indicadores no se releva en la EISAAR.

¹¹ Hogares con tres o más habitantes por cuarto.

¹² Pieza de inquilinato, pieza de hotel o pensión, casilla, local no construido para habitación o vivienda móvil (excluyendo casa y departamento). Se incluyen viviendas tipo rancho.

¹³ El indicador NBI 5 no se puede obtener del Censo 2010 por lo cual se construye una aproximación al mismo: porcentaje de jefes de hogar que no hayan completado la escuela primaria y que se encuentren desocupados.

¹⁴ El INDEC categoriza los materiales predominantes de pisos, paredes y techos de la vivienda en función de su solidez, resistencia y capacidad de aislamiento térmico, hidrófugo y sonoro; se utiliza para la ponderación la categoría número IV establecida por el INDEC, la cual determina si la vivienda presenta materiales no resistentes al menos en uno de los componentes constitutivos.

El barrio no se encuentra dentro del Convenio Marco de Soluciones Habitacionales.

Tabla 9. Calidad de materiales del hogar según datos relevados en la EISAAR 2018, El Canario - Almirante Brown.

	El Canario 2018		CMR 2017 (%)
	N	%	
Paredes chapa	1	0,34	2,71
Paredes madera	11	3,69	6,83
Paredes de desecho	1	0,34	3,73
Hogares sin piso de material	2	0,67	5,99

Fuente: Elaboración propia según datos de la EISAAR.

Se destaca la presencia de un (1) hogar con materiales de desecho en sus paredes lo cual implica un riesgo para la salud de las personas que allí habitan. A su vez se destaca que, según refirieron las personas encuestadas, los dos (2) hogares que no tienen piso de material están contruidos sobre terreno rellenado.

Tabla 10. Hogares con baño compartido, El Canario - Almirante Brown.

	Censo 2010		El Canario 2018		CMR 2017 (%)
	El Canario (%)	CMR (%)	Total	%	
Hogares con baño compartido	7,03	4,7	17	5,70	6,65

Fuente: Elaboración propia en base al CNPhyV 2010 y datos de la EISAAR.

Servicios de Infraestructura

Tabla 11. Servicios en el El Canario, según distintas fuentes, El Canario - Almirante Brown.

	Censo 2010		EISAAR 2018			
	El Canario (%)	CMR (%)	Pesquisa		Entrevistas comunitarias	
			Total	%	Estado del servicio	Problemas referidos
Conexión a una red de pública de agua	83,38	75,40	259	86,91	La red de AySA llega hasta la calle Pino. Desde allí hay conexiones clandestinas hacia todo el barrio	Una de las principales problemáticas, ya que prácticamente no hay presión, pasan días sin agua, y en los momentos que tienen, sale poco caudal ¹⁵ . No refirieron problemáticas relacionadas al gusto, y la mayoría
Hogares que poseen conexión de agua dentro de la vivienda	72,61	86,96				

¹⁵ Durante el 2018 estuvieron sin servicio por dos (2) meses, a partir de lo cual se organizaron y reclamaron; con ello lograron que restablecieran el servicio, pero continuaron los problemas de presión.

	Censo 2010		EISAAR 2018			
	El Canario (%)	CMR (%)	Pesquisa		Entrevistas comunitarias	
			Total	%	Estado del servicio	Problemas referidos
						del barrio la consume
Conexión a la red pública de desagüe cloacal	0,27	46,07	2	0,67	No hay red cloacal. Todas las casas tienen pozos ciegos	No refirieron problemáticas
Hogares que poseen baño con descarga a pozo sin cámara séptica	46,81	22,44	199	66,78		No refirieron problemáticas
Hogares conectados a la red de gas	46,81	63,07	-	-	Hay red de gas natural que llega hasta la calle Algarrobo (quedando las manzanas entre Algarrobo y Petiribí sin este servicio)	Aproximadamente la mitad de los vecinos tienen la conexión realizada, la otra mitad utiliza gas envasado
Hogares utilizan leña y/o carbón como principal combustible	0,13	0,19	2	0,67		
Luz eléctrica	-	-	-	-	Hay red de luz realizada por Edesur en todo el barrio, y hay sectores del barrio en los que se realizó un nuevo cableado en el mes de junio de 2018	En el sector que no se realizó el nuevo cableado, sigue habiendo cortes de suministro constantemente

Fuente: Elaboración propia en base al CNPHYV 2010 y datos de la EISAAR.

Se relevó que el 13,09% de los hogares no poseen conexión a una red pública de agua; a su vez, el 66,78 % de los hogares relevados poseen descarga a pozo sin cámara séptica, lo cual aumenta la posibilidad de contaminación bacteriana del agua de pozo por filtración a las napas de agua subterránea.

Respecto a lo referido en las entrevistas comunitarias sobre las conexiones clandestinas realizadas a la red de Agua y Saneamientos Argentinos (AySA) y la falta de red pública de desagüe, entre octubre y diciembre de 2018 el equipo de la USAm articuló con la empresa prestadora del servicio, con la Agencia de Política Ambiental y Desarrollo Sustentable y con la

Secretaría de Infraestructura Planificación y Servicios Públicos, las dos últimas pertenecientes al Municipio con el objetivo de conocer los plazos de realización de las obras en el barrio.

Educación

Dentro de los límites del barrio y en las inmediaciones del mismo (hasta una distancia de 500 metros) se localizan cinco (5) establecimientos educativos. En las entrevistas comunitarias los vecinos refirieron que los niños concurren a dichos establecimientos.

Tabla 12. Educación según CNPhyV 2010, El Canario - Almirante Brown.

	El Canario (%)	CMR (%)
Jefes de hogar sin secundario completo	83,64	63,35
Inasistencia escolar (4 a 17 años)	7,63	7,13

Fuente: Elaboración propia en base al CNPhyV 2010.

Tabla 13. Educación según EISAAR 2018, El Canario - Almirante Brown.

	El Canario 2018		CMR 2017 (%)
	N	(%)	
Analfabetismo en personas de 10 años y más (N=930)	17	1,83	2,76
Mayores de 3 años que nunca asistieron a establecimiento educativo (N=1.119)	26	2,32	2,92
Niños/as entre 6 y 12 años que no asisten a establecimiento educativo (N=178)	0	0,00	1,93

Fuente: Elaboración propia según datos de la EISAAR.

Tabla 14. Máximo nivel de educación alcanzado en personas de 25 años y más según sexo, El Canario - Almirante Brown. Año 2018 N=586

	Total		Mujeres		Varones		CMR 2017 (%)
	N	%	N	%	N	%	
Sin instrucción	10	1,71	5	1,62	5	1,80	2,48
Primario incompleto	76	12,97	39	12,66	37	13,31	17,31
Primario completo	212	36,18	105	34,09	107	38,49	28,94
Secundario incompleto	108	18,43	54	17,53	54	19,42	21,49
Secundario completo	134	22,87	78	25,32	56	20,14	22,49
Terciario/universitario incompleto	25	4,27	15	4,87	10	3,60	3,04
Terciario/universitario completo	15	2,56	10	3,25	5	1,80	2,83
Educación especial	2	0,34	0	0,00	2	0,72	0,39
Sin datos	4	0,68	2	0,65	2	0,72	1,03
Total	586	100	308	100	278	100	100

Fuente: Elaboración propia según datos de la EISAAR.

Se relevaron dos (2) menores de 6 años y tres (3) entre 13 y 18 años que no estaban escolarizados; al respecto, en diciembre de 2018 se articuló con el equipo de inclusión psicológico de la Jefatura Distrital de Almirante Brown, para que arbitrara los medios necesarios para su inclusión en el sistema educativo.

Empleo

Tabla 15. Situación de empleo en personas de 18 a 65 años según sexo, El Canario - Almirante Brown. N=672

Trabajo remunerado	Total		Mujeres		Varones		CMR 2017 (%)	
	N	%	N	%	N	%		
No	251	37,35	189	53,69	62	19,38	39,92	
Sí	Formal	131	19,49	44	12,50	87	27,19	22,62
	Informal	97	14,43	34	9,66	63	19,69	18,71
	Independiente	190	28,27	83	23,58	107	33,44	17,45
	Sin Datos	3	0,45	2	0,57	1	0,31	0,25
Sin datos	0	0,00	0	0,00	0	0,00	1,05	
Total	672	100	352	100	320	100	100	

Fuente: Elaboración propia según datos de la EISAAR.

Tabla 16. Actividades de riesgo toxicológico realizadas por hogar, El Canario - Almirante Brown. N=298

Actividades de riesgo	El Canario 2018		CMR 2017 (%)
	N	%	
Acarreo y/o acopio chatarra	11	3,69	1,60
Acarreo y/o acopio de cartón	10	3,36	1,69
Fundición de metales	6	2,01	0,81
Quema de cables	6	2,01	1,16
Reciclado de baterías	6	2,01	0,58

Fuente: Elaboración propia según datos de la EISAAR.

En cuatro (4) de los 12 hogares donde las personas refirieron realizar por lo menos una de estas actividades de riesgo, viven menores de 6 años.

Salud

Dentro del barrio no hay efectores de salud. Los vecinos concurren al Centro de Atención Primaria de Salud (CAPS) N° 3, al Hospital Zonal General de Agudos Dr. Lucio Meléndez y al Policlínico Municipal Sofía T. de Santamarina.

Problemas de salud referidos por la población del barrio

En cuanto a la percepción de salud, en las entrevistas comunitarias refirieron como principal problema las enfermedades respiratorias, las dermatológicas y las diarreas; además, se mencionaron como problemática la diabetes y casos de Accidente Cerebro Vascular.

En las tablas siguientes se presenta la información relevada en la pesquisa de población, hogar y vivienda.

Tabla 17. Distribución porcentual de los eventos de salud-enfermedad que se presentaron en algún miembro del hogar, El Canario - Almirante Brown. N= 298

	El Canario 2018		CMR 2017 (%)
	N	%	
Pérdidas de embarazos	27	9,06	11,80
Recién nacidos bajo peso (<2.500 gramos)	7	2,35	5,58
Recién nacidos pretérmino	14	4,70	9,43
Muertes por cáncer	14	4,70	4,38
Muertes por enfermedad respiratoria	5	1,68	2,41
Muertes por infarto o Accidente Cerebro Vascular (ACV)	5	1,68	2,71
Muertes por accidente de tránsito	3	1,01	2,61
Muertes por caída de altura	1	0,34	0,82
Muertes por incendio o quemaduras	0	0,00	0,67
Muertes por ahogamiento	0	0,00	0,35

Fuente: Elaboración propia según datos de la EISAAR

El 61,66% (727) de las personas manifestó no tener cobertura de salud por obra social, prepaga o privada. Por otro lado, el 9,75% (115) de las personas presentaron controles de salud insuficientes¹⁶, seis (6) de las cuales son menores de 6 años.

Tabla 18. Personas mayores de 18 años que manifestaron fumar tabaco, El Canario - Almirante Brown. N=744

EISAAR			Encuesta Nacional de Factores de Riesgo (ENFR) ¹⁷		
El Canario 2018		CMR 2017 (%)	Buenos Aires (%)	CABA (%)	Argentina (%)
N	%				
138	18,55	23,01	25,80	24,30	25

¹⁶ Control de salud suficiente: de 0 a 6 meses mensual, de 6 meses a 1 año bimensual, entre 1 y 2 años trimestral, entre 2 y 3 años semestral, entre los 3 y 18 años anual y a partir de los 18 años cada dos años.

¹⁷ Porcentajes de población (muestra) en la Encuesta Nacional de Factores de Riesgo (ENFR): 18-24: 13,4%; 25-34: 21,7%; 35-49: 27,8%; 50-64: 20,4%; 65 y más: 16,6%; población total mayor a 18 años: 32.365. Porcentajes de población de las EISAAR 2017: 18-24: 28,9%; 25-34: 23,8%; 35-49: 26,1%; 50-64: 14,4%; 65 y más: 6,7%; población total mayor a 18 años: 21.480.

Fuente: Elaboración propia según datos de la EISAAR y ENFR.

A continuación se presentan las frecuencias de problemas de salud referidos por las personas entrevistadas sobre los integrantes de los hogares relevados.

Tabla 19. Problemas de salud referidos de personas de 18 años y más, El Canario - Almirante Brown¹⁸, N=744

Patologías ¹⁹	El Canario	CMR 2017	Buenos Aires	CABA	Argentina
	%	%	%	%	%
Hipertensión	15,59	14,79	34,50	28,50	34,10
Diabetes	6,32	5,70	9,80	8,20	9,80
Colesterol elevado	5,51	5,44	30,40	27,90	29,80
Ataque Cardíaco	1,75	1,84	3,00	4,20	3,80
Accidente cerebro vascular (ACV)	1,61	1,32	2,10	2,10	1,90

Fuente: Elaboración propia según datos de la EISAAR y la ENFR.

Tabla 20. Problemas de salud referidos en el último año según grupos de edad, El Canario - Almirante Brown. N= 1.179²⁰

	Menores de 6		6 a 14		15 a 29		30 a 64		65 y más		Total general		CMR 2017 (%)
	N	%	N	%	N	%	N	%	N	%	N	%	
Tos o dificultad para respirar	15	10,71	21	9,21	15	4,78	44	10,39	8	10,26	103	8,74	14,75
Tos o dificultad para respirar 3 o más episodios	1	0,71	3	1,32	1	0,32	5	0,97	0	0,00	10	0,85	6,75
Diarreas	14	10,00	10	4,39	9	2,87	16	3,86	5	6,41	54	4,58	9,78
Diarreas 3 o más episodios	1	0,71	0	0,00	1	0,32	3	0,72	0	0,00	5	0,42	4,66
Parásitos	4	2,86	4	1,75	0	0,00	0	0,00	0	0,00	8	0,68	3,80
Problemas dermatológicos	5	3,57	14	6,14	10	3,18	13	3,14	2	2,56	44	3,73	9,78
Caída de altura	0	0,00	1	0,44	0	0,00	4	0,97	0	0,00	5	0,42	0,28
Intoxicación por plomo	0	0,00	0	0,00	0	0,00	0	0,00	0	0,00	0	0,00	0,36

Fuente: Elaboración propia según datos de la EISAAR.

¹⁸ Los datos de Argentina, Buenos Aires y CABA corresponden a la tercera Edición de la Encuesta Nacional de Factores de Riesgo (ENFR), Año 2013. Los datos de la CMR corresponden al total de operativos EISAAR 2017.

¹⁹ Aunque el ataque cardíaco (infarto) y el accidente cerebro vascular (ACV) son eventos agudos, se incluyen en esta tabla junto con eventos de salud crónicos dado que suelen ser consecuencia de estos eventos o factores de riesgo cardiovasculares tales como la hipertensión arterial, la diabetes y el colesterol elevado, entre otros.

²⁰ En la tabla 5 se presentan la siguiente información sobre población por grupos de edad:

Menores de 6 años: 140;
6 a 14 años: 228;
15 a 29 años: 314;
30 a 64 años: 414;
65 años y más: 78.
Sin datos: 5.

De las 292 personas que refirieron tener alguna enfermedad aguda o crónica, 36 informaron no haber recibido asistencia médica; de ellas, 11 aceptaron ingresar a la estrategia de Gestión de Casos y el equipo de la USAm articuló con el CAPS N° 3 para que las personas puedan acceder a las consultas médicas que requieren.

Por otro lado, 0,59% (7) refirieron algún tipo de cáncer.

Tabla 21. Situación de vacunación según referencia de la persona entrevistada en cada hogar, El Canario - Almirante Brown. N=1.179

	El Canario 2018						CMR 2017 (%)
	Menores de 6 años		6 a 11 años		Población general		
	N	%	N	%	N	%	
Carnet de vacunación incompleto	6	4,29	6	3,80	26	2,21	4,90
No tiene carnet	0	0,00	0	0,00	2	0,17	5,47
Carnet completo	134	95,71	152	96,20	1.148	97,37	87,83
Sin datos	0	0,00	0	0,00	3	0,25	1,81
Total	140	100	158	100	1.179	100	100

Fuente: Elaboración propia según datos de la EISAAR.

Tabla 22. Asociación de eventos de salud-enfermedad y factores ambientales en El Canario - Almirante Brown²¹.

Evento	Factor de exposición	Odds ratio	Intervalo de Confianza		p
Asma - Enfisema - Bronquitis crónica (EPOC)	Tener terreno rellenado	0,682	0,353	1,316	0,251
	Alguien fuma en el hogar	0,722	0,371	1,404	0,335
Problemas dermatológicos	Tener terreno rellenado	0,432	0,226	0,827	0,009
	No tener agua de red	0,728	0,283	1,873	0,508
	Tener desagüe a pozo ciego, hoyo, entre otros	3,767	1,472	9,637	0,003
	Tener animales domésticos	0,555	0,286	1,079	0,079

Fuente: Elaboración propia según datos de la EISAAR.

Como se observa en la tabla precedente, en El Canario se encontró asociación estadísticamente significativa ($p < 0,05$) entre la referencia a problemas dermatológicos y tener desagüe a pozo ciego, hoyo, entre otros.

²¹ Odds Ratio (OR): Medida de asociación entre un factor de riesgo y la enfermedad que resulta del cociente entre el Odds del grupo expuesto sobre el Odds del grupo no expuesto, siendo un odds una forma alternativa de expresar la posibilidad de ocurrencia de un evento de interés o de presencia de una exposición. Analiza ante un grupo de personas enfermas en comparación con las no enfermas, cuántas veces más frecuente fue la exposición al factor de riesgo analizado. La razón de momios u Odds Ratio, se presenta con un nivel de confianza del 95%, que estima la variación posible de resultados asumiendo una influencia del azar en el resultado de hasta el 5%. Si el valor de OR es cercano a 1, quiere decir que la prevalencia entre expuestos y no expuestos al factor analizado es la misma. En el caso de que el $OR < 1$, la prevalencia entre los expuestos se considera menor que en no expuestos y en el caso contrario con un $OR > 1$ se interpreta que la prevalencia fue mayor en el grupo expuesto.

Riesgos ambientales

Establecimientos declarados agentes contaminantes

Tabla 23. Establecimientos agentes contaminantes entre 0 y 1.000 metros de El Canario - Almirante Brown.

Total de establecimiento declarados agentes contaminantes ²²	8
Establecimientos agentes contaminantes de seguimiento particular ²³	2
Establecimientos agentes contaminantes no críticos ²⁴	6

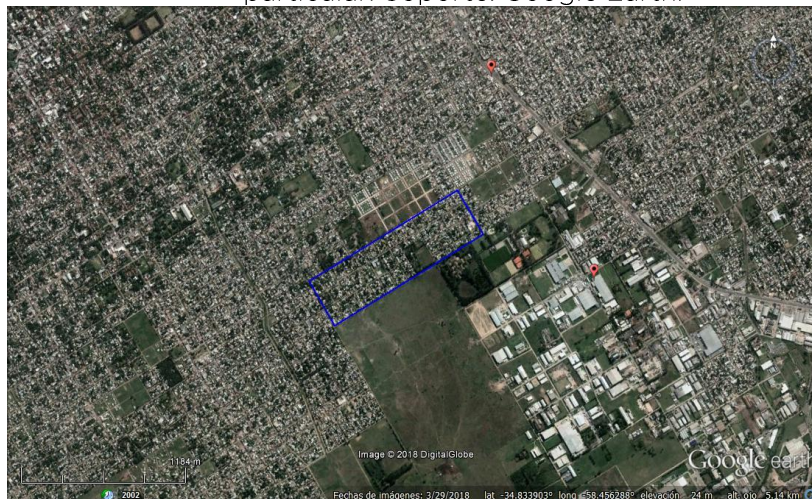
Fuente: Elaboración propia.

Tabla 24. Establecimientos de seguimiento particular y distancia a El Canario - Almirante Brown.

Establecimiento	Distancia	Macro actividad
FUNDICIÓN SAN CAYETANO S.A.	Entre 701 y 1.000 metros	Servicios de almacenamiento y depósito
EMPREDIMEINTOS Y SERVICIOS COOPERATIVA DE TRABAJO LTDA	Entre 701 y 1.000 metros	Frigorífico/matadero - Elaboración de fiambres y embutidos

Fuente: Elaboración propia.

Figura 5. El Canario - Almirante Brown, y establecimientos de seguimiento particular. Soporte: Google Earth.



Fuente: Elaboración propia.

²² "Todo establecimiento que se encuentre radicado en el ámbito de la Cuenca Matanza Riachuelo conforme lo previsto en el artículo 1º de la Ley N° 26.168, que genere emisiones gaseosas o residuos sólidos en contravención a la legislación aplicable o que no permita preservar o alcanzar los objetivos de calidad fijados para los mismos, o que no cumpla con los límites establecidos en la Tabla Consolidada de Límites Admisibles para Descargas de Efluentes Líquidos establecidos por la Resolución ACUMAR N° 1/2007 y sus modificatorias" (ACUMAR, 2017).

²³ "Establecimientos industriales, de servicios o agrícola-ganaderos que requieren un seguimiento y control más detallado por considerarse de mayor relevancia ambiental y potencialmente contaminantes. Para éstos, se diseñó un Plan de Seguimiento con el fin de realizar una secuencia planificada de acciones de evaluación, observaciones y mediciones de los procesos. Garantizando que se cumplan con las medidas de mitigación correspondientes, cuando se detecten impactos negativos que violen normas, criterios o políticas de protección y conservación del ambiente" (ACUMAR, 2017).

²⁴ Aquellos declarados agentes contaminantes que no son de seguimiento particular ni se localizan en Dock Sud.

Por la distancia a la cual se encuentra el frigorífico (Emprendimientos y servicios cooperativa de Trabajo LTDA), no tendría implicancia directa sobre la salud de los habitantes del barrio El Canario. En relación a la metalúrgica (Fundición San Cayetano S. A.), ubicada en el Parque Industrial de Burzaco a la misma distancia que el frigorífico, el gran porte que posee (predio de 45.000 metros² con 20.000 metros² cubiertos), ocasiona que la misma tome relevancia para la evaluación del barrio. Según la página web del establecimiento²⁵, allí se realiza fundición de piezas para industrias pesadas, para lo cual utiliza como materia prima metales ferrosos, acero y níquel. Según la evaluación de calidad de aire realizada por ACUMAR mediante monitoreo manual en marzo 2017 (último informe disponible)²⁶, de los metales pesados nombrados anteriormente, en una medición única de 24 horas, sólo se determinaron níquel (<0.01 µg/m³) y material particulado PM 10 (<50 µg/m³); según los datos presentados, los dos (2) parámetros se encuentran dentro de la normativa²⁷. Por otro lado, en diciembre de 2016 la Agencia de Política Ambiental y Desarrollo Sustentable de la Secretaría de Infraestructura, Planificación y Servicios Públicos del Municipio realizó una evaluación de suelo in situ en el Sector Industrial Planificado de Almirante Brown (SIPAB), en la cual encontraron todos los metales, incluido el hierro, dentro de parámetros aceptables para suelo de uso residencial.

Por lo anteriormente expuesto, sumado a que en las mediciones de suelo llevadas a cabo por la DSyEA mediante el equipo portátil de fluorescencia de rayos X (XRF) no se detectó hierro en valores por fuera de la normativa, puede suponerse que no existiría exposición de riesgo para la población del barrio El Canario secundaria a las emanaciones que pudiese generar la fundición.

Tabla 25. Establecimientos no críticos y distancia a El Canario - Almirante Brown.

Establecimiento	Distancia	Rubro / Actividad
LOGISTICA LA SERENISIMA	Entre 101 y 400 metros	Servicios de almacenamiento y depósito
LA SALTEÑA S.A.	Entre 401 y 700 metros	Elaboración de pastas alimenticias frescas

²⁵ http://www.fscnet.com.ar/la_empresa.php, consultada en abril 2019.

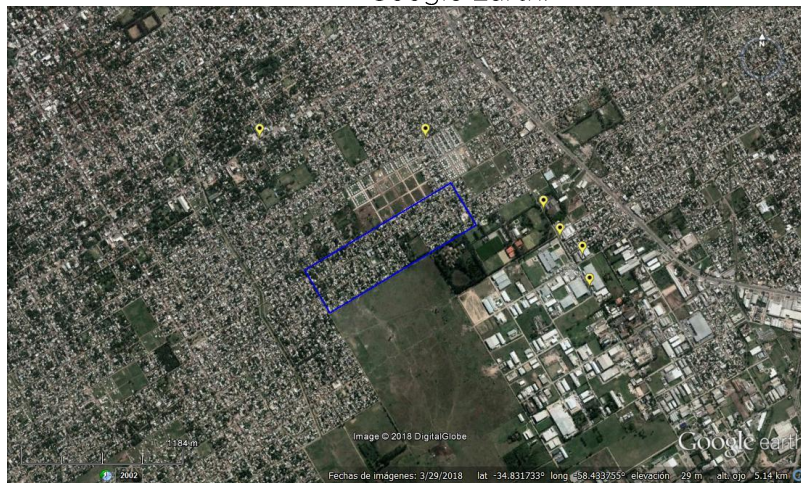
²⁶ <http://www.acumar.gob.ar/wp-content/uploads/2017/12/Monitoreo-de-la-Calidad-del-Aire-An%C3%A1lisis-e-interpretaci%C3%B3n-de-los-resultados-Agosto-2017.pdf>, consultada en abril 2019.

²⁷ Para níquel se utilizó como valor de referencia el establecido en los Criterios de Calidad del Aire Ambiental desarrollados por el Ministerio de Medio Ambiente y Cambio Climático de Ontario, el cual establece como valor guía 0.1 µg/m³; el documento se encuentra disponible en <https://www.ontario.ca/page/ontarios-ambient-air-quality-criteria-sorted-contaminant-name>. Para material particulado PM 10 se utilizó como valor de referencia el establecido en la Resolución ACUMAR N° 02/07 de Calidad de Aire (150 µg/m³); la información se encuentra en la página 8 del documento citado en la nota previa. Respecto al material particulado PM 2.5, dado que no se dispone de valores de referencia, no se utilizó la información del estudio mencionado para la evaluación del barrio; cabe destacar que el valor hallado en la evaluación de aire citada fue <50 µg/m³, el cual es menor a la normativa vigente en Chile, que establece como valor guía 50 µg/m³ (artículo 3, Decreto 12 del Ministerio del Medio Ambiente de Chile; disponible en el siguiente enlace: https://www.leychile.cl/Navegar/index_html?idNorma=1025202, consultado en abril 2019).

Establecimiento	Distancia	Rubro / Actividad
PRODUCTOS SOLITAS S.A.	Entre 401 y 700 metros	Elaboración de galletitas y bizcochos
ARUR PLÁSTICOS S.R.L.	Entre 701 y 1.000 metros	Fabricación de compuestos plásticos - reciclamiento de desperdicios y desechos no metálicos
GALLETAS AN DE JORGE A.B. ZUÑIGA MADEKA S.A.	Entre 701 y 1.000 metros	Fábrica de galletitas
MADEKA S.A.	Entre 701 y 1.000 metros	Procesamiento de carne y menudencia

Fuente: Elaboración propia.

Figura 6. El Canario - Almirante Brown, y establecimientos no críticos. Soporte: Google Earth.



Fuente: Elaboración propia.

Ninguno de estos establecimientos tendría, por distancia y tipo de actividad, implicancia toxicológica directa sobre la salud de los habitantes del barrio El Canario.

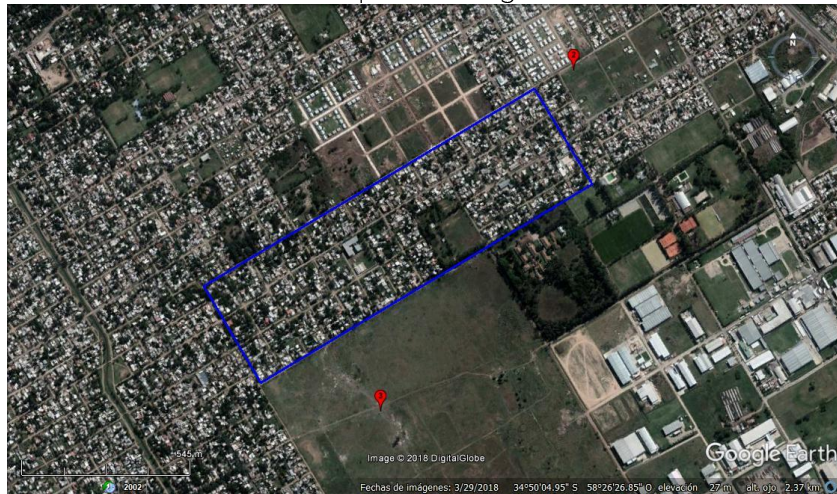
Por otro lado, en las entrevistas comunitarias refirieron que emanan olores de la chanchería que linda con el barrio (ubicada en Paraíso entre Matienzo y Lapacho), y que desde una fábrica de accesorios para perros, ubicada en Quebracho y Algarrobo, proviene olor a pegamento (se dedican a la fabricación de habitáculos para animales domésticos). Además, refirieron que del Parque Industrial proviene olor a químicos.

Residuos

Respecto a los lugares de disposición de residuos²⁸, a menos de 300 metros del barrio se localizan un (1) basural y un (1) micro basural.

²⁸ Se considera como factor de riesgo dado que la acumulación de residuos conlleva la aparición de roedores y otras plagas que pueden afectar la salud de la población. La Dirección de Gestión Integral de Residuos Sólidos (DGIRS) de ACUMAR

Figura 7. El Canario - Almirante Brown, y lugares de disposición de residuos.
Soporte: Google Earth.



Fuente: Elaboración propia.

En un relevamiento territorial realizado en octubre de 2018 se detectaron numerosos puntos de arrojado a los largo de las calles Petiribí y Pino, límites sur y norte del barrio respectivamente; el equipo de la USAm realizó la denuncia al Centro de Asistencia a la Comunidad (CAC) de ACUMAR (número de ticket: 2018081620000055)²⁹ y articuló con la Agencia de Política Ambiental y Desarrollo Sustentable y con la Secretaría de Infraestructura, Planificación y Servicios Públicos, ambos pertenecientes al Municipio; a raíz de ello, el Municipio comenzó a limpiar la zona con frecuencia mensual. Asimismo, en relación a lo recabado en el relevamiento territorial acerca de la incineración de residuos, en febrero de 2019 el equipo de la USAm realizó la geolocalización de los puntos de conflicto y articuló con las áreas del Municipio antes mencionadas para planificar la realización de talleres informativos sobre prácticas saludables vinculadas con el manejo de residuos.

Por otro lado, en las entrevistas comunitarias se refirió que entre las calles Pino, Matienzo, Paraíso y Lapacho (al lado de la chanchería y dentro de la UREM Lindo Docente) se localiza un terreno con autos abandonados y basura acumulada, debido a que los camiones arrojan residuos allí (se encontraron todo tipo de residuos, incluso jeringas); este sitio fue evaluado el 04 de septiembre de 2018 por el equipo de Toxicología Ambiental mediante el equipo portátil de fluorescencia de rayos X (XRF), y se encontraron dos (2) sitios (M13 y M15) con resultados superiores a los valores de referencia

clasificó los lugares de acumulación de residuos según el volumen estimado de los mismos al momento de detectar el sitio: puntos de arrojado de 0-15 m³; micro basural de 15-500 m³; basural de 500-15.000 m³, y más de 15.000 m³ macro basural.
²⁹ El CAC otorga un número de ticket que permite realizar el seguimiento de la denuncia realizada.

establecidos por la normativa vigente para la presencia de plomo³⁰. Asimismo, durante la visita realizada por el equipo de Toxicología Ambiental se observó a niños jugando en el predio, y uno de ellos estaba incinerando cables, motivo por el cual será citado para realizar evaluación de plomo en sangre.

Por otro lado, tras la calle Petiribí se encuentra otro predio descampado donde se deposita gran cantidad de basura domiciliaria del barrio y de vuelcos de carreros con residuos de otros barrios, como así también de desechos de carne y grasa de los puestos de parrillas de la zona. El área de Gestión integral de residuos sólidos (GIRS) de ACUMAR realiza en este predio tareas de limpieza y recolección de residuos dos (2) veces al mes aproximadamente, con lo cual se limpia la mayor cantidad de basura acumulada, aunque los pequeños puntos de arrojado no se retiran dada la dificultad para ingresar y el amplio terreno abarcado.

En este último predio ubicado detrás de la calle Petiribí se incineran residuos, incluyendo electrónicos, y se queman cables para recuperación del cobre; a ello se suma el hecho que en los sectores donde se realizan estas acciones se emplazan juegos para niños y seis (6) canchas de fútbol de tierra. Por esta razón, el equipo de Toxicología Ambiental de la DSyEA llevó a cabo una evaluación el 04 de septiembre de 2018, en la que se realizaron mediciones in situ de los posibles sitios contaminados, mediante el equipo portátil de fluorescencia de rayos X (XRF). Se observó que aquellos resultados que excedían los valores establecidos por la normativa vigente para la presencia de plomo, se concentraban en los sitios de quema en todos los sitios muestreados, siendo cuatro (4) de éstos los que presentaron valores por encima de la normativa para plomo, luego de realizar la mediana. Estos sitios son los siguiente: quema al lado de la cancha de fútbol (M5), pequeña quema cercana a los juegos (M7), quema cercana a cancha de fútbol lindera al área de juegos (M9) y quema sobre el margen del campo en la calle Petiribí (M11), a cuatro (4) metros aproximadamente de una de las canchas de fútbol.

³⁰ DR 831/93, el cual establece para uso residencial del suelo un máximo de 500 ppm para niveles de plomo.

Figura 8. Mediciones de suelo en predio lindante con UREM El Canario – Almirante Brown. 04/09/2018



Fuente: Elaboración propia

Por otro lado, en los puntos de quema mencionados también se encontraron valores elevados de otros metales, siendo los más significativos para la salud los siguientes: cromo total, cadmio, cobre y níquel. Respecto al cromo total, si bien se encontraron valores por encima de la normativa, éstos se hallan en un área delimitada al aire libre y sin franco contacto con la población, por lo cual no generaría efectos sobre el sistema respiratorio; y en cuanto a las alergias o lesiones cutáneas, que también han sido descritas en algunas personas, podrían observarse si los niños entraran en contacto directo con los puntos de quema. El caso de cobre y níquel es muy similar, pudiéndose observar reacciones alérgicas. En cuanto a cadmio en suelo, no hay estudios que determinen su peligrosidad en la salud; se sabe que inhalado en el aire puede causar problemas respiratorios y por exposiciones a largo plazo por esta vía, puede provocar daño en los riñones; no obstante, no es el caso de la fuente encontrada, ya que se halla en suelo y no es liberado por una empresa, además se suma el hecho protector de que la fuente se encuentra al aire libre y en pequeñas concentraciones en quemadas, lo cual disminuye las posibilidades de contacto directo.

Tabla 26. Residuos domiciliarios y limpieza de sectores comunes, según datos relevados en las entrevistas comunitarias, El Canario – Almirante Brown.

Servicio de recolección	Sí, hay dos servicios de recolección
Prestador	Municipio y Covelia
Frecuencia	Municipio con frecuencia diaria, por casi todas las calles, incluso las de tierra. Covelia tres veces por semana, sólo por calles asfaltadas
Principales problemáticas referidas	El camión circula sólo hasta la calle Algarrobo (ya que Petiribí es intransitable), por lo que muchos vecinos de dicha calle tiran los residuos en las esquinas de Petiribí, constituyéndose puntos de arrojó
Limpieza de márgenes	-
Limpieza de calles	Hay una cooperativa de limpieza que trabaja sólo por las calles asfaltadas

Fuente: Elaboración propia.

A continuación, se presenta información relevada en la EISAAR referida a la presencia de roedores en la zona y prácticas de riesgo en el manejo de la basura.

Tabla 27. Prácticas de riesgo relacionadas con la basura en los hogares, El Canario – Almirante Brown. N=298

	El Canario 2018		CMR 2017 (%)
	N	%	
Hogares cuyos integrantes han afirmado que acumulan basura fuera del terreno	92	30,87	27,99
Hogares cuyos integrantes han afirmado que queman basura fuera del terreno	9	3,02	4,36
Hogares cuyos integrantes han afirmado que acumulan basura dentro del terreno	3	1,01	2,49
Hogares cuyos integrantes han afirmado que queman basura dentro del terreno	10	3,36	3,45
Hogares cuyos integrantes han afirmado haber observado ratas, ratones y/o lauchas alguna vez	217	72,82	74,00

Fuente: Elaboración propia según datos de la EISAAR.

En uno (1) de los 10 hogares donde se quema basura dentro del terreno, como así también en dos (2) de los nueve (9) hogares donde se queman residuos fuera del terreno, hay por lo menos un (1) menor de 6 años.

Tabla 28. Presencia de roedores, según información obtenida en entrevistas comunitarias, El Canario – Almirante Brown.

Presencia de roedores en la zona	Acciones realizadas	Observaciones
Sí	No se realizaron	Las principales fuentes referidas en son el predio descampado tras la calle Petiribí y otro predio tras la calle Pino donde se refieren que hay vuelcos y autos abandonados; además, cuando se limpió otro predio lindante para la construcción de casas, la cantidad de roedores se multiplicó

Fuente: Elaboración propia.

En relación a esta problemática, el equipo de la USAm articuló con la Dirección de Bromatología del Municipio con el objetivo de planificar las acciones de desratización. Asimismo, a partir de lo referido en las entrevistas comunitarias sobre la presencia de animales sueltos, en agosto de 2018 se articuló con la Dirección de Bromatología del Municipio, junto a la cual se realizaron actividades de difusión en el barrio; a su vez, la mencionada Dirección realizó un operativo de zoonosis con castración, vacunación y desparasitación de animales de compañía

Riesgo Hídrico

Tabla 29. Riesgo de inundación, según distintas fuentes de información.

	Instituto Geográfico Nacional (IGN)	DOT ACUMAR	Entrevistas comunitarias
Barrio en zona inundable	No ³¹	Sí ³²	No se refirieron inundaciones

Fuente: Elaboración propia.

Calidad Ambiental

Figura 9. Imagen satelital de El Canario – Almirante Brown, y Estaciones de monitoreo. Soporte: Google Earth



Fuente: Elaboración propia.

Como se puede visualizar en la figura precedente, el barrio está ubicado a 340 metros del arroyo Santa Catalina. No hay estaciones de

³¹ El barrio se ubica por debajo de los cinco metros sobre el nivel del mar.

³² El barrio se encuentra por debajo de la cota mínima de inundación.

monitoreo de agua superficial como así tampoco pozos de monitoreo de agua subterránea en las cercanías del barrio.

Según lo relevado por el equipo de Toxicología Ambiental, los habitantes del barrio no realizan actividades en el arroyo, por tanto no se requiere análisis de agua superficial.

Con respecto al agua subterránea, los valores de arsénico de los pozos más cercanos que rodean al barrio (entre 3.600 y 5.700 metros) se encuentran dentro de los parámetros de arsénico para el Código Alimentario Argentino (<0,05 mg/l), por lo cual no se solicitará evaluación de agua de pozo.

Pasivos ambientales

Figura 10. El Canario - Almirante Brown, y pasivos ambientales. Soporte: Google Earth.



Fuente: Elaboración propia.

En relación a los pasivos ambientales³³, considerando la distancia a la que se encuentran los tres (3) cementerios de automóviles cercanos (más de 950 metros), los mismos no tendrían implicancia directa sobre la salud de la población del barrio dado que estos sitios afectan la zona donde se encuentra emplazados.

³³ Los pasivos ambientales son definidos por la Dirección de Ordenamiento Territorial (DOT) de ACUMAR como "aquellos sitios en los que se desarrollaron actividades, ya sea de carácter público o privado, que han provocado deterioros en los recursos naturales y de los ecosistemas, representando un riesgo permanente y/o potencial para la salud y la integridad física de la población y han sido abandonados por los responsables ante la Ley, convirtiéndose en una deuda ambiental".

Suelo

Teniendo en cuenta la zonificación del Municipio se observa que el barrio está catalogada zona residencial con uso de suelo residencial. Desde las imágenes satelitales se visualizan áreas de actividad agrícola cercanas al barrio, entre 0 y 100 metros.

Tabla 30. Datos sobre suelo relevados en entrevistas comunitarias

	Sí/No	Observaciones
Terreno rellenado	No	-

Fuente: Elaboración propia.

Tabla 31. Características del suelo según datos relevados en la EISAAR, El Canario - Almirante Brown. N=298

	El Canario 2018		CMR 2017 (%)
	N	%	
Hogares sobre terreno rellenado	185	62,08	58,78
Hogares con huerta familiar	11	3,69	8,66

Fuente: Elaboración propia según datos de la EISAAR.

Participación social

Según refirieron en las entrevistas comunitarias, en el barrio hay numerosos comedores y copas de leche, iglesias, una Sociedad de Fomento (El Canario) y una Unión Vecinal (Barrio Lindo).

La Sociedad de Fomento (El Canario) es el espacio donde se reúne un grupo de vecinos que se organiza y que vehiculiza los reclamos del barrio, y además cuenta con vacunación los días martes. La Unión Vecinal (Barrio Lindo) cuenta con diversos talleres deportivos y recreativos, además de ser comedor.

Evaluación toxicológica

En el barrio El Canario se encontró como única fuente toxicológica ambiental la quema de basura electrónica y de cables para recuperación de cobre. Uno de estos sitios de quema se ubica en el predio detrás de la calle Petiribí, donde se hallaron valores de plomo elevado en zonas donde se emplazan juegos de niños; por este motivo, se realizará control de plumbemia a aquellos niños menores de 6 años que vivan frente del campo, ya que por cercanía se puede deducir que son quienes más frecuentemente juegan en

dichas áreas, aunque en el resto de la tierra no se hallaron valores elevados de metales como contaminantes que hagan sospechar una estrecha exposición.

Asimismo, durante la visita del equipo de Toxicología Ambiental se han detectado actividades de quema de cables en un predio ubicado sobre la calle Pino; dado que dicha actividad se encuentra estrechamente relacionadas a la exposición a plomo, se realizará la evaluación de plomo en sangre a esos vecinos en particular. En ambos casos, la evaluación de plomo en sangre se realizará en forma de screening con plombemias capilares y se confirmará aquellos resultados por encima del valor de referencia ($VR < 5 \mu\text{g/dl}$) con plombemia venosa.

Por otro lado, a partir de la información relevada, y considerando que son sitios contaminados con posibilidad de generar daño a la salud a largo plazo, se realizarán las gestiones necesarias para modificar las acciones relacionadas con la incineración y arrojado de basura y para delimitar las áreas de juego de los chicos, esto último con el objetivo de impedir la realización de otras actividades diferentes al esparcimiento. Asimismo, se realizarán gestiones para remediar el suelo cercano a las áreas de juego donde se encontraron valores elevados de metales, y se informarán lo hallado al Municipio debido a la posible utilización del suelo con futuros fines agrícolas o ganaderos.

Gestión de Casos

Tabla 32. Casos que ameritaron intervenciones y/o seguimiento, El Canario - Almirante Brown.

Cantidad de casos detectados en la EISAAR	77
---	----

Fuente: Elaboración propia.

En la siguiente tabla se especifican los motivos de ingreso al dispositivo de los casos detectados en El Canario³⁴.

Tabla 33. Cantidad de derivaciones realizadas a Gestión de Casos según motivo de derivación, El Canario - Almirante Brown.

Motivo de derivación	Población general	Menores 6 años
Controles de salud inadecuados menores de 6 años y embarazadas	6	6

³⁴ Cabe aclarar que se detalla la cantidad de derivaciones por cada problemática abordada, motivo por el cual el número no necesariamente corresponde con el total de casos, ya que una persona puede ser derivada por más de una problemática. Por otro lado, se informa que no se contabilizan los casos de personas que no aceptan la incorporación al dispositivo. Aquellos casos donde se vea vulnerado algún derecho de un menor de edad, ingresan al dispositivo aunque el mayor a cargo se rehúse, y se realizan las intervenciones correspondientes.

Motivo de derivación	Población general	Menores 6 años
Enfermedades crónicas o agudas en el último año sin tratamiento	11	2
Gestión de Certificado Único de Discapacidad (CUD)	16	0
Gestión de Asignación Universal por Hijo (AUH)/por embarazo	26	8
Gestión de otras pensiones	2	0
Gestión de Documento Nacional de Identidad (DNI)	3	0
Niños de 4 y 5 años sin escolarizar	2	2
Niños de 13 a 18 años sin escolarizar	3	0
Carnet de vacunación incompleto en menores de 12 años	12	6
Otros motivos	2	1

Fuente: Elaboración propia.

Para dar curso a la resolución de los casos con problemáticas de salud referidas por la población encuestada, los mismos fueron derivaron al CAPS N° 3. Por otro lado, para la gestión de los casos en que se detectaron falta de documentación (CUD, AUH y otras pensiones), se articuló con el CAPS antes mencionado y con la Administración Nacional de la Seguridad Social (ANSES); con este último, se programó un operativo con equipo territorial para la gestión de la AUH. En relación a los casos que requerían tramitar el DNI, se articuló con la Dirección Nacional de Migraciones -Delegación Burzaco- y con el Estado en Tu Barrio³⁵.

El avance de las gestiones de derivación de los casos a los efectores locales a la fecha de elaboración de este informe, distribuidos según grupos de edad se puede observar en la siguiente tabla.

Tabla 34. Seguimiento de Casos. El Canario - Almirante Brown. Enero 2019.

	Menores de 6 años	De 6 a 18 años	Mayores de 18 años	Embarazadas	Total
	N	N	N	N	N
Total de derivaciones	15	29	31	2	77
En seguimiento ³⁶	0	0	0	0	0
En proceso de derivación ³⁷	7	19	22	1	49
Resueltos ³⁸	8	9	8	1	26
Perdidos ³⁹	0	0	0	0	0

³⁵ Es un programa nacional que acerca los servicios del Estado a todo el país. Fuente: <https://www.argentina.gob.ar/elestadoentubarrio/preguntas-frecuentes> Consultado en marzo 2019.

³⁶ Casos en seguimiento por el equipo de toxicología de la DSyEA y otros que presentan problemáticas integrales que requieren un seguimiento exhaustivo a largo plazo y la articulación con diferentes organismos y efectores.

³⁷ Casos cuyas derivaciones a efectores se estén gestionando y se espera una resolución en el corto plazo.

³⁸ Casos en los que se hayan realizado todas las intervenciones posibles y articulado con el efector encargado de la resolución del caso o cuando hayan recibido el alta toxicológica.

³⁹ Casos detectados que no se haya podido re-contactar.

	Menores de 6 años	De 6 a 18 años	Mayores de 18 años	Embarazadas	Total
	N	N	N	N	N
Rechazos ⁴⁰	0	1	1	0	2

Fuente: Elaboración propia.

Desde la USAm se da continuidad a las intervenciones para los casos detectados, tanto individuales como colectivos, a través de actividades de prevención y promoción de la salud ambiental, como así también la convocatoria y participación en mesas de trabajo con la comunidad y actores sociales y gubernamentales.

⁴⁰ Personas que se negaron a recibir las intervenciones ofrecidas o que se ausentan tres veces a un turno programado.

Acrónimos

ACUMAR	Autoridad de Cuenca Matanza Riachuelo
ANSES	Administración Nacional de la Seguridad Social
AUH	Asignación Universal por Hijo
AySA	Agua y Saneamientos Argentinos S. A.
CAC	Centro de Asistencia a la Comunidad
CAPS	Centro de Atención Primaria de Salud
CMR	Cuenca Matanza Riachuelo
CNPhyV	Censo Nacional de Población, Hogares y Viviendas
CUD	Certificado Único de Discapacidad
DNI	Documento Nacional de Identidad
DOT	Dirección de Ordenamiento Territorial
DSyEA	Dirección de Salud y Educación Ambiental
EISAAR	Evaluación Integral de Salud Ambiental en Áreas de Riesgo
ENFR	Encuesta Nacional de Factores de Riesgo
IGN	Instituto Geográfico Nacional
INDEC	Instituto Nacional de Estadística y Censos
NBI	Necesidades Básicas Insatisfechas
SIPAB	Sector Industrial Planificado de Almirante Brown
UREM	Urbanización Emergente
USAm	Unidad Sanitaria Ambiental

Fuentes consultadas

- Dirección de Ordenamiento Territorial (DOT) de la Autoridad de Cuenca Matanza-Riachuelo (ACUMAR)
- Instituto Geográfico Nacional (IGN), <http://www.ign.gob.ar/>
- Instituto Nacional de Estadística y Censo (INDEC). Datos Censo 2010, http://www.indec.gob.ar/nivel4_default.asp?id_tema_1=2&id_tema_2=41&id_tema_3=135
- Municipalidad de Almirante Brown, <https://www.almirantebrown.gob.ar/>
- Base de Datos Hidrológica – BDH -ACUMAR
- Código Alimentario Argentino, Artículo 982, Año 2007, Calidad de Agua de Consumo Proyecto de Resolución de Agente Contaminante-Límite de Vertido- Calidad de Agua – ACUMAR. ANEXO III: características y valores

de parámetros asociados a los usos / objetivos de calidad establecidos y a establecer en forma progresiva para las aguas superficiales en la cuenca hídrica matanza riachuelo y sus sub-cuencas.

- Dirección de Fiscalización y Adecuación Ambiental, ACUMAR:
<http://www.acumar.gob.ar/wp-content/uploads/2016/12/Ficha-Indicador-21.-Establecimientos-cr%C3%ADticos-identificados-y-ade cuados.pdf>