



# Dossier Edén, Lanús

Marzo 2019



Dirección de Salud y Educación Ambiental (DSyEA)

[salud@acumar.gov.ar](mailto:salud@acumar.gov.ar)

<b>Resumen ejecutivo .....</b>	<b>3</b>
<b>Introducción .....</b>	<b>4</b>
<b>Fundamentación de selección del sitio .....</b>	<b>5</b>
<b>Datos del operativo EISAAR.....</b>	<b>5</b>
<b>Caracterización del sitio.....</b>	<b>6</b>
Localización geográfica .....	6
Historia del barrio.....	7
Características generales.....	8
<i>Población .....</i>	<i>8</i>
<i>Necesidades Básicas Insatisfechas (NBI).....</i>	<i>8</i>
<i>Calidad habitacional.....</i>	<i>9</i>
<i>Servicios de Infraestructura.....</i>	<i>10</i>
<i>Educación .....</i>	<i>10</i>
<i>Empleo.....</i>	<i>11</i>
<i>Salud.....</i>	<i>12</i>
Riesgos ambientales .....	15
<i>Establecimientos declarados agentes contaminantes .....</i>	<i>15</i>
<i>Residuos.....</i>	<i>16</i>
<i>Riesgo Hídrico.....</i>	<i>17</i>
<i>Calidad Ambiental .....</i>	<i>17</i>
<i>Pasivos ambientales.....</i>	<i>18</i>
<i>Suelo.....</i>	<i>18</i>
Participación social.....	19
<b>Evaluación toxicológica .....</b>	<b>19</b>
<b>Gestión de Casos .....</b>	<b>20</b>
<b>Acrónimos.....</b>	<b>22</b>
<b>Fuentes consultadas.....</b>	<b>22</b>

## **Resumen ejecutivo**

Las principales problemáticas ambientales detectadas en la Evaluación Integral de Salud Ambiental en Áreas de Riesgo (EISAAR) realizada en septiembre de 2018 en el barrio Edén, sito en el Municipio de Lanús, están vinculadas a la falta de acceso a la red cloacal (ninguno de los hogares relevados posee conexión a la red pública de desagüe), así como también la localización de los hogares sobre terreno rellenado (los 12 hogares relevados).

Se destaca el aumento de la población en la zona entre 2010 (49 habitantes según CNPHyV) y 2018 (137 habitantes estimados según EISAAR), lo cual implica un incremento del 179,6% de la población entre ambos años.

En el relevamiento 2018 se encontraron tres (3) hogares con hacinamiento crítico (en el censo 2010 era 1).

Respecto al nivel de educación alcanzado, 11 de los 14 mayores de 25 años no han completado el nivel secundario. En relación al empleo de las 21 personas de 18 a 65 años, se observó que nueve (9) no poseen trabajo remunerado y una (1) posee trabajo informal.

Respecto a los problemas crónicos de salud, una (1) persona refirió diabetes y ataque cardíaco, y una (1) persona refirió colesterol elevado. Los problemas de salud durante el último año más frecuentemente referidos fueron tos o dificultad para respirar (6 personas), diarreas (2 personas) y parásitos (2 personas).

Para completar el análisis del barrio, se realizará evaluación bacteriológica y fisicoquímica del agua de consumo, dado que los referentes del barrio refirieron que hay conexiones clandestinas a los caños de agua potable de AySA.

Para dar curso a la resolución de las problemáticas referidas por la población encuestada se articula con el Municipio y efectores locales, y se da continuidad a las intervenciones de casos detectados desde la USAm.

## **Introducción**

En el presente documento se realiza una caracterización desde una perspectiva de salud ambiental del sitio donde la Dirección de Salud y Educación Ambiental (DSyEA) de la Autoridad de Cuenca Matanza Riachuelo (ACUMAR) realizó una Evaluación Integral de Salud Ambiental en Áreas de Riesgo (EISAAR). Se utilizan como principales fuentes secundarias la información del análisis de Riesgo Social de Urbanizaciones Emergentes (UREM)<sup>1</sup> elaborado por la Dirección de Ordenamiento Territorial (DOT) de ACUMAR y datos del Instituto Nacional de Estadísticas y Censos (INDEC).

La puesta en marcha del operativo EISAAR depende del consenso con las jurisdicciones correspondientes para el abordaje de las comunidades, para asumir la resolución de los problemas encontrados y acordar las condiciones de derivación de los casos identificados según las necesidades que cada uno de ellos requiera. El abordaje comienza con la inserción en los barrios a partir de la identificación de informantes claves y la administración de entrevistas comunitarias para conocer la percepción que ellos tienen respecto de las problemáticas socio-sanitario ambientales del sitio. Luego se realiza un relevamiento puerta a puerta con el fin de administrar la pesquisa de vivienda, hogar y persona, la cual está orientada a obtener información referenciada de los habitantes del lugar sobre su salud, su situación socioeconómica, las condiciones habitacionales y las amenazas ambientales percibidas. A partir de estos resultados se evalúa la necesidad de tomar muestras biológicas y/o en el ambiente para buscar evidencia de impacto de la contaminación ambiental en la salud. Las problemáticas socio-sanitario-ambientales relevadas se abordan desde la estrategia de Gestión de Casos; las gestiones involucran al sistema de salud local y otros efectores municipales, provinciales o nacionales. Una vez finalizada la EISAAR, se da continuidad a las intervenciones para los casos detectados, tanto individuales como colectivos, desde las Unidades Sanitarias Ambientales (USAm) de la DSyEA. Estas acciones serán informadas periódicamente.

---

<sup>1</sup>Refiere a "aquellos barrios que se constituyen como respuesta y/o solución a la crisis habitacional que sufren sus habitantes al no poder acceder a la vivienda a través del mercado formal de tierras. Estos barrios se forman mediante distintas estrategias de ocupación del suelo y presentan diferentes grados de precariedad y hacinamiento, déficit en el acceso a los servicios públicos básicos y situación dominial irregular en la tenencia del suelo" (ACUMAR, 2017). Se consideran aquellos barrios formados como mínimo por ocho viviendas agrupadas o contiguas, y se distinguen tres tipologías de UREM en virtud de sus características urbanas: villas, asentamientos y conjuntos habitacionales.

## Fundamentación de selección del sitio

El sitio a abordar fue definido a partir del análisis de variables seleccionadas con criterio sanitario ambiental, lo que permite obtener un puntaje de riesgo para cada barrio y elaborar un cronograma de intervención.

**Tabla 1.** Variables con mayor puntaje de riesgo, Edén - Lanús.

Variable	Puntaje	Riesgo
Densidad habitantes (habitantes/hectáreas)	0,80	Muy Alto
Población menor de 6 años	0,80	Muy Alto
Hacinamiento crítico	0,60	Alto
Vivienda tipo inconveniente	0,60	Alto
Capacidad de subsistencia	0,80	Muy Alto
Hogares conectados a la red pública de desagüe	1,00	Muy Alto
Hogares con descarga a pozo ciego sin cámara séptica	0,80	Muy Alto
Hogares conectados a la red de gas	0,80	Muy Alto
Vuelcos de establecimientos fiscalizados <sup>2</sup> : amonio	0,75	Alto
Total vuelcos	0,60	Alto
Calidad de agua superficial: nitrógeno amoniacal	0,60	Alto
Calidad de agua superficial: cromo total	0,80	Muy Alto
Calidad de agua superficial: hidrocarburos totales	0,80	Muy Alto
Calidad de agua superficial: coliformes fecales	1,00	Muy Alto
Total Agua superficial	1,00	Muy Alto
Calidad de agua subterránea: amonio	0,80	Muy Alto
Mortalidad infantil (Municipio)	0,60	Alto
Plan Director AySA o ABSA	0,80	Muy Alto

Fuente: Elaboración propia.

## Datos del operativo EISAAR

**Tabla 2.** Datos del relevamiento socio-sanitario-ambiental en Edén, Lanús

Fechas de realización del operativo	20 al 24 de septiembre
Manzanas del sitio	01
Entrevistas comunitarias realizadas	01
Viviendas encontradas	28
Viviendas concretadas	09 (32,14% del total)
Viviendas no concretadas <sup>3</sup>	19 (67,86% del total)
Hogares encontrados	12
Personas sobre las que se relevaron datos	44
Promedio de personas por hogar	3,67
Unidad Sanitaria Móvil (USM)	No

Fuente: Elaboración propia.

<sup>2</sup> Se analiza la mediana de los vuelcos efectuados entre 2015 y 2016 de todos los establecimientos fiscalizados, sean declarados agentes contaminantes o no, a una distancia no mayor a 2.000 metros.

<sup>3</sup> No se encontraron personas mayores de 18 años que pudieran responder y/o rechazaron la evaluación.

## Caracterización del sitio

### Localización geográfica

**Figura 1.** Edén - Lanús.



Fuente: Elaboración propia.

**Tabla 3.** Datos generales de Edén - Lanús

Ubicación en la CMR	Cuenca Baja
Municipio	Lanús
Localidad	Remedios de Escalada
Radios censales	064343414
Límites	González Balcarce, Cosentino, Monseñor J. Hladnik, y José León Suarez
Superficie	0,48 hectáreas (ha)
Lugares de interés cercanos al barrio	Estación Villa Fiorito del Ferrocarril Belgrano Sur, ramal Alsina-Aldo Bonzi, ubicada a 15 cuadras del barrio aproximadamente, y la Estación Remedios de Escalada, del Ferrocarril Roca, también a 15 cuadras
Vías principales	Camino Pres. Juan D. Perón (Camino Negro), y las calles Recondo, Ejercito de los Andes, Gral. Hornos, El Plumerillo, Marcos Avellaneda, Dardo Rocha, Monseñor J. Hladnik y Av. Cnel. Leonardo Rosales
Tipología según la DOT	Asentamiento <sup>4</sup>
Accesibilidad en transporte público	No es una problemática, circulan varias líneas de colectivo

<sup>4</sup> Los terrenos se encuentran, en su mayoría, subdivididos en parcelas regulares que conforman manzanas; remite a una estrategia colectiva de ocupación de tierras, muchas veces acompañada de organizaciones sociales (DOT, 2017).

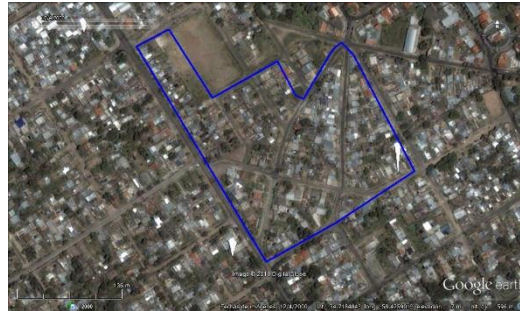
Transitabilidad interna	No es una problemática, todas las calles son asfaltadas
Otros datos	La UREM corresponde a una sola manzana, ocupada con posterioridad al barrio 1 de Mayo (que la rodea) Fuente: Elaboración propia.

### Historia del barrio

A continuación se presentan tres imágenes satelitales del barrio que evidencian el crecimiento de la población; fueron seleccionadas en función de los siguientes cortes temporales:

- Año 2000, primer año con disponibilidad de imágenes en alta definición.
- Año 2010, año del Censo Nacional de Población, Hogares y Vivienda (CNPHyV)
- Año 2018, imagen más actual disponible.

**Figura 2.** Edén - Lanús, imagen satelital del 2000. Soporte: Google Earth



Fuente: Elaboración propia.

**Figura 3.** Edén - Lanús, imagen satelital del 2010. Soporte: Google Earth



Fuente: Elaboración propia.

**Figura 4.** Edén - Lanús, imagen satelital del 2018. Soporte: Google Earth



Fuente: Elaboración propia.

En las imágenes precedentes se observa que entre 2000 y 2018 se dio un proceso de densificación de la población.

Respecto al nombre del barrio, en las entrevistas comunitarias informaron que se denomina Edén dado que antes de su ocupación, hace aproximadamente 10 años, allí se localizaba una cancha de fútbol del Club Edén.

## Características generales

### Población

**Tabla 4.** Población Edén - Lanús, según distintas fuentes.

	2010	2013	2018		Variación Porcentual 2010 (censo) - 2018 (estimada)
	Censo	DOT	Relevados en EISAAR	Población estimada por la DSyEA <sup>5</sup>	
Total de habitantes	49	240	44	137	+179,6%
Densidad <sup>6</sup>	102,08	500	91,67	285,42	+179,6%

Fuente: Elaboración propia según datos del CNPHYV 2010 y la EISAAR.

**Tabla 5.** Población por grupos de edad, Edén - Lanús.

Grupo etario	Censo 2010	EISAAR 2018
Menores de 6 años	8	10
6 a 14 años	7	11
15 a 29 años	14	13
30 a 64 años	18	10
65 años y más	2	0
<b>Total</b>	<b>49</b>	<b>44</b>

Fuente: Elaboración propia según datos de la EISAAR.

**Tabla 6.** Hogares según tiempo de residencia en la vivienda. Edén, Lanús. N=12

Hogares según tiempo de residencia	N
Menos de 1 año	0
De 1 a 5 años	0
De 6 a 10 años	5
11 y más años	7
No sabe/No contesta	0
<b>Total</b>	<b>12</b>

Fuente: Elaboración propia según datos de la EISAAR.

### Necesidades Básicas Insatisfechas (NBI)

**Tabla 7.** Necesidades Básicas Insatisfechas desagregadas por indicador, Edén - Lanús.

	Censo 2010	EISAAR 2018 <sup>7</sup>
Hogares con al menos un (1) indicador NBI <sup>8</sup>	2	- <sup>9</sup>
Hogares con hacinamiento crítico <sup>10</sup>	1	3
Vivienda tipo inconveniente <sup>11</sup>	1	-
Hogares sin baño	0	0

<sup>5</sup> Se estima la población total del barrio considerando la cantidad de personas relevadas en las viviendas concretadas (9) y extrapolando el dato a la cantidad total de viviendas (28).

<sup>6</sup> Habitantes por hectáreas. Edén tiene una superficie de 0,48 hectáreas.

<sup>7</sup> Total de hogares: 12. Total de niños de 6 a 12 años: 11.

<sup>8</sup> Porcentaje de hogares con al menos un indicador NBI.

<sup>9</sup> No se puede calcular NBI total dado que uno de sus indicadores no se releva en la EISAAR.

<sup>10</sup> Hogares con tres o más habitantes por cuarto.

<sup>11</sup> Pieza de inquilinato, pieza de hotel o pensión, casilla, local no construido para habitación o vivienda móvil (excluyendo casa y departamento). Se incluyen viviendas tipo rancho.



	Censo 2010	EISAAR 2018 <sup>7</sup>
Niños en edad escolar que no asisten a establecimiento educativo (6 -12 años)	0	0
Capacidad de subsistencia <sup>12</sup>	1	1

Fuente: Elaboración propia según datos del CNPHyV 2010 y la EISAAR.

En seis (6) de los 12 hogares relevados tuvieron como jefa de hogar a una mujer.

### Calidad habitacional

**Tabla 8.** Calidad de materiales de la vivienda y material predominante de los pisos, según CNPHyV 2010, Edén - Lanús.

	Edén (%)	CMR (%)
Vivienda con materiales no resistentes <sup>13</sup>	0	1,42
Tierra o ladrillo suelto como material predominante de pisos	0	1,26

Fuente: Elaboración propia en base al CNPHyV 2010.

El barrio no se encuentra dentro del Convenio Marco de Soluciones Habitacionales (2010).

**Tabla 9.** Calidad de materiales del hogar según datos relevados en la EISAAR 2018, Edén - Lanús.

	N
Paredes chapa	1
Paredes madera	0
Paredes de desecho	0
Hogares sin piso de material	0

Fuente: Elaboración propia según datos de la EISAAR.

**Tabla 10.** Hogares con baño compartido, Edén - Lanús.

	Censo 2010	EISAAR 2018
Hogares con baño compartido	1	0

Fuente: Elaboración propia en base al CNPHyV 2010 y datos de la EISAAR.

<sup>12</sup> El indicador NBI 5 no se puede obtener del Censo 2010 por lo cual se construye una aproximación al mismo: porcentaje de jefes de hogar que no hayan completado la escuela primaria y que se encuentren desocupados.

<sup>13</sup> El INDEC categoriza los materiales predominantes de pisos, paredes y techos de la vivienda en función de su solidez, resistencia y capacidad de aislamiento térmico, hidrófugo y sonoro; se utiliza para la ponderación la categoría número IV establecida por el INDEC, la cual determina si la vivienda presenta materiales no resistentes al menos en uno de los componentes constitutivos.

## Servicios de Infraestructura

**Tabla 11.** Servicios en el barrio, según distintas fuentes, Edén - Lanús.

	Censo 2010	EISAAR 2018		
		Pesquisa	Entrevistas comunitarias	
			Estado del servicio	Problemas referidos
Conexión a una red de pública de agua	13	12	Conexiones clandestinas desde calle Balcarce	No refieren problemáticas
Hogares que poseen conexión de agua dentro de la vivienda	11			
Conexión a la red pública de desagüe cloacal	1	0	No hay red cloacal	-
Hogares que poseen baño con descarga a pozo sin cámara séptica	7	9		-
Hogares conectados a la red de gas	3	-	Hay red de gas natural en calle Balcarce	No refieren problemáticas
Hogares utilizan leña y/o carbón como principal combustible	0	0		
Luz eléctrica	-	-	Conexiones clandestinas desde calle Balcarce	No refieren problemáticas

Fuente: Elaboración propia en base al CNPhyV 2010 y datos de la EISAAR.

Se relevó que nueve (9) de los 12 hogares relevados poseen descarga a pozo sin cámara séptica, lo cual aumenta la posibilidad de contaminación bacteriana del agua de pozo por filtración a las napas de agua subterránea.

## Educación

Dentro de los límites del barrio no se localizan establecimientos de educación; a menos de 500 metros se localizan cuatro jardines de infantes, dos escuelas primarias, cinco escuelas secundarias, una escuela técnica y una de adultos. En las entrevistas comunitarias refirieron que los niños concurren a dichos establecimientos.

**Tabla 12.** Educación según CNPHyV 2010, Edén - Lanús.

	Edén (%)	CMR (%)
Jefes de hogar sin secundario completo	81,88	63,35
Inasistencia escolar (4 a 17 años)	8,92	7,13

Fuente: Elaboración propia en base al CNPHyV 2010.

**Tabla 13.** Educación según EISAAR 2018, Edén - Lanús.

	N
Analfabetismo en personas de 10 años y más (N=26)	0
Mayores de 3 años que nunca asistieron a establecimiento educativo (N=37)	1
Niños/as entre 6 y 12 años que no asisten a establecimiento educativo (N=11)	0

Fuente: Elaboración propia según datos de la EISAAR.

**Tabla 14.** Máximo nivel de educación alcanzado en personas de 25 años y más según sexo, Edén - Lanús. Año 2018 N=14

	Total	Mujeres	Varones
Sin instrucción	0	0	0
Primario incompleto	1	0	1
Primario completo	5	3	2
Secundario incompleto	5	4	1
Secundario completo	2	1	1
Terciario/universitario incompleto	0	0	0
Terciario/universitario completo	1	0	1
Educación especial	0	0	0
Sin datos	0	0	0
<b>Total</b>	<b>14</b>	<b>8</b>	<b>6</b>

Fuente: Elaboración propia según datos de la EISAAR.

Respecto al menor de 6 años y al menor entre 13 y 18 años que no estaban escolarizados, en diciembre de 2018 el equipo de la USAm articuló con la Subsecretaría de Niñez, Integración y Género y con la Dirección de Niñez y Adolescencia del Municipio para que arbitrarán los medios necesarios para su inclusión en el sistema educativo.

## Empleo

**Tabla 15.** Situación de empleo en personas de 18 a 65 años según sexo, Edén - Lanús. N=21

Trabajo remunerado		Total	Mujeres	Varones
<b>No</b>		9	9	0
<b>Sí</b>	Formal	4	2	2
	Informal	1	0	1
	Independiente	7	2	5
	Sin Datos	0	0	0

Trabajo remunerado	Total	Mujeres	Varones
Sin datos	0	0	0
<b>Total</b>	<b>21</b>	<b>13</b>	<b>8</b>

Fuente: Elaboración propia según datos de la EISAAR.

**Tabla 16.** Actividades de riesgo toxicológico realizadas por hogar, Edén - Lanús.  
N=12

Trabajo remunerado	N
Acarreo y/o acopio chatarra	3
Acarreo y/o acopio de cartón	3
Fundición de metales	3
Quema de cables	2
Reciclado de baterías	2

Fuente: Elaboración propia según datos de la EISAAR.

En los tres (3) hogares donde las personas refirieron realizar por lo menos una de estas actividades de riesgo, viven menores de 6 años.

## Salud

Según lo relevado en las entrevistas comunitarias, los vecinos se atienden en el Centro de Atención Primaria de Salud (CAPS) La Cortada, que se encuentra a 300 metros (en Lomas de Zamora), y en el Centro de Salud Nro. 45 Villa Eslovena (ubicada a 300 metros). Además, informaron que concurren al Hospital Interzonal General de Agudos Evita (Lanús).

### Problemas de salud referidos por la población del barrio

En cuanto a la percepción de salud, en las entrevistas comunitarias se refirió como principal problemática los problemas respiratorios.

En las tablas siguientes se presenta la información relevada en la pesquisa de población, hogar y vivienda.

**Tabla 17.** Distribución de los eventos de salud-enfermedad que se presentaron en algún miembro del hogar, Edén - Lanús. N= 12

	N
Pérdidas de embarazos	2
Recién nacidos bajo peso (<2.500 gramos)	1
Recién nacidos pretérmino	0
Muertes por cáncer	0

	N
Muertes por enfermedad respiratoria	0
Muertes por infarto o Accidente Cerebro Vascular (ACV)	0
Muertes por accidente de tránsito	0
Muertes por caída de altura	0
Muertes por incendio o quemaduras	0
Muertes por ahogamiento	0

Fuente: Elaboración propia según datos de la EISAAR

De las 44 personas sobre las que se relevó información, 40 manifestaron no tener cobertura de salud por obra social, prepaga o privada. Por otro lado, seis (6) de las personas presentaron controles de salud insuficientes<sup>14</sup>, los cuales son todos mayores de 6 años.

Asimismo, de las 21 personas de 18 años y más, siete (7) manifestaron fumar tabaco.

A continuación se presentan las frecuencias de problemas de salud referidos por las personas entrevistadas sobre los integrantes de los hogares relevados.

**Tabla 18.** Problemas de salud referidos de personas de 18 años y más, Edén - Lanús<sup>15</sup>. N=21

Patologías <sup>16</sup>	N
Hipertensión	0
Diabetes	1
Colesterol elevado	1
Ataque Cardíaco	1
Accidente cerebro vascular (ACV)	0

Fuente: Elaboración propia según datos de la EISAAR y la ENFR.

**Tabla 19.** Problemas de salud referidos en el último año según grupos de edad, Edén - Lanús. N= 44<sup>17</sup>

	Menores de 6	6 a 14	15 a 29	30 a 64	65 y más	Total general
Tos o dificultad para respirar	5	0	1	0	0	6
Tos o dificultad para respirar 3 o más episodios	2	0	0	0	0	2

<sup>14</sup> Control de salud suficiente: de 0 a 6 meses mensual, de 6 meses a 1 año bimensual, entre 1 y 2 años trimestral, entre 2 y 3 años semestral, entre los 3 y 18 años anual y a partir de los 18 años cada dos años.

<sup>15</sup> Los datos de Argentina, Buenos Aires y CABA corresponden a la tercera Edición de la Encuesta Nacional de Factores de Riesgo (ENFR), Año 2013. Los datos de la CMR corresponden al total de operativos EISAAR 2017.

<sup>16</sup> Aunque el ataque cardíaco (infarto) y el accidente cerebro vascular (ACV) son eventos agudos, se incluyen en esta tabla junto con eventos de salud crónicos dado que suelen ser consecuencia de estos eventos o factores de riesgo cardiovasculares tales como la hipertensión arterial, la diabetes y el colesterol elevado, entre otros.

<sup>17</sup> En la tabla 5 se presentan la siguiente información sobre población por grupos de edad:

Menores de 6 años: 10;  
6 a 14 años: 11;  
15 a 29 años: 13;  
30 a 64 años: 10;  
65 años y más: 0.

	Menores de 6	6 a 14	15 a 29	30 a 64	65 y más	Total general
Diarreas	0	0	1	1	0	2
Diarreas 3 o más episodios	0	0	0	0	0	0
Parásitos	2	0	0	0	0	2
Problemas dermatológicos	0	0	1	0	0	1
Caída de altura	0	0	0	0	0	0
Intoxicación por plomo	0	0	0	0	0	0

Fuente: Elaboración propia según datos de la EISAAR.

De las ocho (8) personas que refirieron tener alguna enfermedad aguda o crónica, sólo una (1) informó no haber recibido asistencia médica, la cual aceptó ingresar a la estrategia de Gestión de Casos y el equipo de la USAm realizó las gestiones correspondientes en el Centro de Salud N° 45 "Villa Eslovena" para que pueda acceder a las consultas médicas que requiere.

**Tabla 20.** Situación de vacunación según referencia de la persona entrevistada en cada hogar, Edén - Lanús. N=44

	Edén 2018		
	Menores de 6 años	6 a 11 años	Población general
	N	N	N
Carnet de vacunación incompleto	0	0	0
No tiene carnet	0	0	0
Carnet completo	10	10	44
Sin datos	0	0	0
<b>Total</b>	<b>10</b>	<b>10</b>	<b>44</b>

Fuente: Elaboración propia según datos de la EISAAR.

Respecto a la asociación de eventos de salud-enfermedad y factores ambientales, en el barrio en estudio no es posible realizar dicho análisis dado que para poder utilizar al método del Chi cuadrado como medida de asociación, en cada nivel debe haber al menos cinco eventos esperados<sup>18</sup> y el número de observaciones totales debe ser mayor a 30, ya que de lo contrario, el test pierde precisión; estos requisitos no se cumplen en el barrio en estudio<sup>19</sup>.

<sup>18</sup> Entre enfermos expuestos y no expuestos, como así también entre sanos expuestos y no expuestos.

<sup>19</sup> Azzimonti J. C. Bioestadística aplicada a Bioquímica y Farmacia. Facultad de Ciencias Químicas, Biológicas y Naturales. Universidad Clea.

## Riesgos ambientales

### Establecimientos declarados agentes contaminantes

**Tabla 21.** Establecimientos agentes contaminantes entre 0 y 1.000 metros de Edén - Lanús.

Total de establecimiento declarados agentes contaminantes <sup>20</sup>	8
Establecimientos agentes contaminantes de seguimiento particular <sup>21</sup>	0
Establecimientos agentes contaminantes no críticos <sup>22</sup>	8

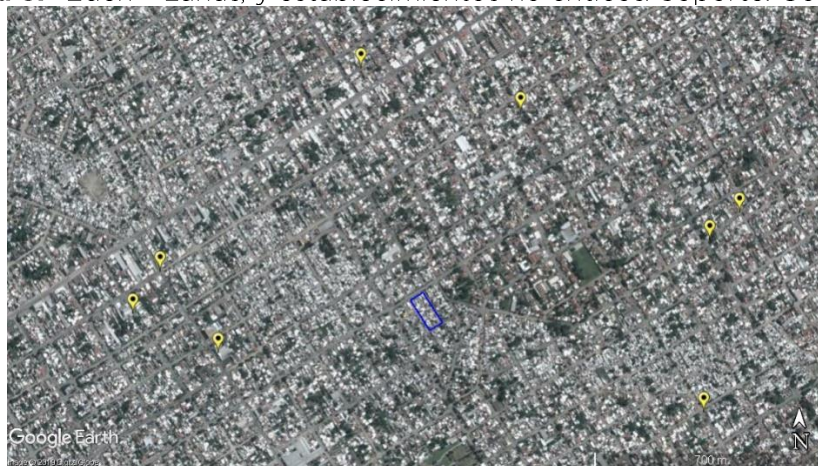
Fuente: Elaboración propia.

**Tabla 22.** Establecimientos no críticos y distancia a Edén - Lanús.

Establecimiento	Distancia	Rubro / Actividad
ESTABLECIMIENTO MODELO CENTENARIO S.R.L.	Entre 401 y 700 metros	Tratamiento y revestimiento de metales
RONCARI ADRIANA MARTA	Entre 401 y 700 metros	Tornería y reparación de máquinas gráficas
CAFERMAR S.R.L.	Entre 701 y 1.000 metros	Expendido de combustible y lavadero de autos
CARLOS JACINTO BOLAÑOS	Entre 701 y 1.000 metros	Fábrica de artículos en aluminio
CIOCCA PRODUCTOS ELECTRICO S.R.L.	Entre 701 y 1.000 metros	Fabricación de productos de plástico. Inyección plástica, matricera y fabricación de productos eléctricos
GIMIGLIANO MARISA	Entre 701 y 1.000 metros	Elaboración de quesos (incluye la producción de sueros)
LAVADERO / FERNANDO CUELLAR	Entre 701 y 1.000 metros	Lavadero
REY DANIEL HECTOR	Entre 701 y 1.000 metros	Estación de servicio, lubricentro y lavadero de vehículos

Fuente: Elaboración propia.

**Figura 5.** Edén - Lanús, y establecimientos no críticos. Soporte: Google Earth.



20 "Todo establecimiento que se encuentre radicado en el ámbito de la Cuenca Matanza Riachuelo conforme lo previsto en el artículo 1º de la Ley Nº 26.168, que genere emisiones gaseosas o residuos sólidos en contravención a la legislación aplicable o que no permita preservar o alcanzar los objetivos de calidad fijados para los mismos, o que no cumpla con los límites establecidos en la Tabla Consolidada de Límites Admisibles para Descargas de Efluentes Líquidos establecidos por la Resolución ACUMAR Nº 1/2007 y sus modificatorias" (ACUMAR, 2017).

21 "Establecimientos industriales, de servicios o agrícola-ganaderos que requieren un seguimiento y control más detallado por considerarse de mayor relevancia ambiental y potencialmente contaminantes. Para éstos, se diseñó un Plan de Seguimiento con el fin de realizar una secuencia planificada de acciones de evaluación, observaciones y mediciones de los procesos. Garantizando que se cumplan con las medidas de mitigación correspondientes, cuando se detecten impactos negativos que violen normas, criterios o políticas de protección y conservación del ambiente" (ACUMAR, 2017).

22 Aquellos declarados agentes contaminantes que no son de seguimiento particular ni se localizan en Dock Sud.

Fuente: Elaboración propia.

En relación al ESTABLECIMIENTO MODELO CENTENARIO S.R.L., empresa de pequeño porte ubicada a 500 metros del barrio que se dedica al revestimiento y tratamiento de metales, según la información recabada sólo posee como materia prima aluminio y, dado que posee chimenea, el equipo de Toxicología Ambiental de la DSyEA analizó el aluminio hallado en las tomas de muestra de suelo superficial; se observó que en algunas muestras los valores de aluminio eran elevados, pero al realizar las repeticiones, el mismo se encontraba detectable pero no cuantificable, por lo que se concluyó que el aluminio que pudiese ser liberado por la empresa no llega al barrio evaluado.

En cuanto a la tornería y reparación de máquinas gráficas RONCARI ADRIANA MARTA que se dedicaba al zincado, se encuentra clausurada desde el 2011.

Respecto a los establecimientos ubicados a más de 700 metros del barrio, la fábrica de artículos de aluminio CARLOS JACINTO BOLAÑOS, tiene como materia prima el aluminio, pero no emite emisiones gaseosas; por su parte, la fábrica de productos de plástico, inyección plástica, matricera y fabricación de productos eléctricos CIOCCA PRODUCTOS ELÉCTRICO S.R.L posee un horno de fundición zamak sin chimenea, por lo cual no genera emisiones gaseosas más allá del ambiente donde se encuentra el horno; y por último, la metalúrgica OLIVERA MARTÍN LUIS, que se dedica al ensamblado de máquinas de panadería (hierro, chapa y madera), no posee emisiones gaseosas ni líquidas.

## Residuos

En los alrededores del barrio no se localiza ningún sitio de acumulación de residuos<sup>23</sup>.

**Tabla 23.** Residuos domiciliarios y limpieza de sectores comunes, según datos relevados en las entrevistas comunitarias, Edén - Lanús.

Servicio de recolección	Sí
Prestador	Covelia
Frecuencia	Tres veces por semana
Principales problemáticas referidas	No hay problemáticas referidas
Limpieza de márgenes	-

<sup>23</sup> Se considera como factor de riesgo dado que la acumulación de residuos conlleva la aparición de roedores y otras plagas que pueden afectar la salud de la población. La Dirección de Gestión Integral de Residuos Sólidos (DGIRS) de ACUMAR clasificó los lugares de acumulación de residuos según el volumen estimado de los mismos al momento de detectar el sitio: puntos de arrojado de 0-15 m<sup>2</sup>; micro basural de 15-500 m<sup>2</sup>; basural de 500-15.000 m<sup>2</sup>, y más de 15.000 m<sup>2</sup> macro basural.



Limpieza de calles	No hay cooperativa de limpieza
--------------------	--------------------------------

Fuente: Elaboración propia.

A continuación, se presenta información relevada en la EISAAR referida a la presencia de roedores en la zona y prácticas de riesgo en el manejo de la basura.

**Tabla 24.** Prácticas de riesgo relacionadas con la basura en los hogares, Edén - Lanús. N=12

	N
Hogares cuyos integrantes han afirmado que acumulan basura fuera del terreno	5
Hogares cuyos integrantes han afirmado que queman basura fuera del terreno	1
Hogares cuyos integrantes han afirmado que acumulan basura dentro del terreno	0
Hogares cuyos integrantes han afirmado que queman basura dentro del terreno	0
Hogares cuyos integrantes han afirmado haber observado ratas, ratones y/o lauchas alguna vez	8

Fuente: Elaboración propia según datos de la EISAAR.

En el hogar cuyos integrantes afirmaron que quemar basura fuera del terreno, viven menores de 6 años.

**Tabla 25.** Presencia de roedores, según información obtenida en entrevistas comunitarias, Edén - Lanús.

Presencia de roedores en la zona	Acciones realizadas	Observaciones
No	-	-

Fuente: Elaboración propia.

## Riesgo Hídrico

**Tabla 26.** Riesgo de inundación, según distintas fuentes de información.

	Instituto Geográfico Nacional (IGN)	DOT ACUMAR	Entrevistas comunitarias
Barrio en zona inundable	Sí <sup>24</sup>	Sí <sup>25</sup>	No

Fuente: Elaboración propia.

## Calidad Ambiental

El barrio está ubicado a 3.500 metros del Río Matanza Riachuelo, por tanto no hay estaciones de monitoreo de agua superficial en las cercanías del

<sup>24</sup> El barrio se ubica por debajo de los cinco metros sobre el nivel del mar.

<sup>25</sup> El barrio se encuentra por debajo de la cota mínima de inundación.

barrio. Asimismo, no se localizan pozos de monitoreo de agua subterránea próximos al barrio. No se solicitó evaluación de agua superficial ya que los habitantes del barrio no tienen contacto con el Río Matanza Riachuelo. Por otro lado, dado que los informantes del barrio refirieron que hay conexiones clandestinas a los caños de agua potable de AySA, se realizará evaluación bacteriológica y fisicoquímica del agua de consumo.

### Pasivos ambientales

No se localizan pasivos ambientales<sup>26</sup> en los alrededores de Edén; el más cercano es un cementerio de automóviles ubicado a más de 1.300 metros.

### Suelo

Teniendo en cuenta la zonificación del Municipio se observa que el barrio está catalogado como residencial (mixta) con uso de suelo residencial. Desde las imágenes satelitales no se visualizan áreas de actividad agrícola cercanas al barrio.

**Tabla 27.** Datos sobre suelo relevados en entrevistas comunitarias

	Sí/No	Observaciones
Terreno rellenado	Sí	-

Fuente: Elaboración propia.

**Tabla 28.** Características del suelo según datos relevados en la EISAAR, Edén - Lanús. N=12

	N
Hogares sobre terreno rellenado	12
Hogares con huerta familiar	0

Fuente: Elaboración propia según datos de la EISAAR.

El 26 de septiembre de 2018, el equipo de Toxicología Ambiental evaluó el barrio y llevaron a cabo mediciones in situ de posibles sitios contaminados mediante el equipo portátil de fluorescencia de rayos X (XRF); se encontró un sólo sitio de quema de residuos domiciliarios y restos de jardinería de pequeño tamaño ubicado en la vereda en la calle Pasaje Malvinas y Constantino (sitio m6

<sup>26</sup> Los pasivos ambientales son definidos por la Dirección de Ordenamiento Territorial (DOT) de ACUMAR como "aquellos sitios en los que se desarrollaron actividades, ya sea de carácter público o privado, que han provocado deterioros en los recursos naturales y de los ecosistemas, representando un riesgo permanente y/o potencial para la salud y la integridad física de la población y han sido abandonados por los responsables ante la Ley, convirtiéndose en una deuda ambiental".

en la figura que se presenta a continuación), con presencia de cromo y cadmio por encima de los valores de referencia para suelo residencial en dos de tres determinaciones, siendo los mismos producto de la propia quema; dado que no es una zona de juego o con posibilidad de otro tipo de contacto con la población, no se solicitaron nuevos estudios. Respecto al plomo, no se encontró presencia del mismo por encima de los valores de referencia<sup>27</sup> en ninguno de los sitios evaluados. La actividad se realizó luego de comunicar a la Secretaría de Salud del Municipio de Lanús que se recorrería el barrio para evaluar posibles fuentes de exposición y que de ser necesario se realizaría evaluación del suelo.

**Figura 6.** Esquema de sitios evaluados mediante equipo portátil de fluorescencia de rayos X (XRF). El Edén, Lanús. Septiembre 2018



Fuente: Elaboración propia.

## Participación social

Según refirieron en las entrevistas comunitarias, no hay delegados como así tampoco comisión vecinal; las estrategias colectivas de resolución de problemáticas comunes son por afinidad o cercanía entre los vecinos. Tampoco hay instituciones en Edén.

## Evaluación toxicológica

El equipo de Toxicología Ambiental de la DSyEA evaluó el barrio el 26 de septiembre de 2018, y no ha encontrado fuente toxicológica ambiental que justifique la realización de evaluación toxicológica a la población del barrio en estudio. No obstante, según los criterios establecidos<sup>28</sup> por el equipo de

<sup>27</sup> DR 831/93, el cual establece para uso residencial del suelo un máximo de 500 ppm para niveles de plomo.

<sup>28</sup> Actividades intradomiciliarias de quema de cables, y acopio de chatarras y cartones, actividades estrechamente relacionadas a la exposición a plomo.

Se determinará la presencia de plomo en sangre venosa en:

- Expuestos para-laboralmente:

toxicología de la DSyEA se detectaron tres (3) personas con sospecha de exposición a plomo debido a la actividad laboral referida en las pesquisas, las cuales fueron citadas para realizar valoración de plomo en sangre, pero rechazaron la intervención; por este motivo no fueron incorporadas al dispositivo de Gestión de Casos.

A su vez, se realizará evaluación bacteriológica y fisicoquímica del agua de consumo, dado que los referentes del barrio refirieron que hay conexiones clandestinas a los caños de agua potable de AySA.

### **Gestión de Casos**

**Tabla 29.** Casos que ameritaron intervenciones y/o seguimiento, Edén - Lanús.

Cantidad de casos detectados en la EISAAR	5
---	---

Fuente: Elaboración propia.

En la siguiente tabla se especifican los motivos de ingreso al dispositivo de los casos detectados en Edén<sup>29</sup>.

**Tabla 30.** Cantidad de derivaciones realizadas a Gestión de Casos según motivo de derivación, Edén - Lanús.

Motivo de derivación	Población general	Menores 6 años
Enfermedades crónicas o agudas en el último año sin tratamiento	1	0
Gestión de Documento Nacional de Identidad (DNI)	2	0
Niños de 3 a 5 años sin escolarizar	1	1
Niños de 13 a 18 años sin escolarizar	1	0

Fuente: Elaboración propia.

Para dar curso a la resolución del caso con problemáticas de salud referida por la población encuestada, se derivaron al Centro de Salud N° 45 "Villa Eslovena"<sup>30</sup>.

- niños entre 6 meses y 6 años
- madres de niños menores de 6 meses
- Embarazadas.

➤ Expuestos laboralmente tanto niños entre 6 y 18 años como adultos, que realicen en simultáneo: acarreo y acopio de cartones y chatarra, fundición de metales, y reciclado de baterías.

<sup>29</sup> Cabe aclarar que se detalla la cantidad de derivaciones por cada problemática abordada, motivo por el cual el número no necesariamente corresponde con el total de casos, ya que una persona puede ser derivada por más de una problemática. Por otro lado, se informa que no se contabilizan los casos de personas que no aceptan la incorporación al dispositivo. Aquellos casos donde se vea vulnerado algún derecho de un menor de edad, ingresan al dispositivo aunque el mayor a cargo se rehúse, y se realizan las intervenciones correspondientes.

<sup>30</sup> Autoridades locales informaron que en agosto, septiembre y noviembre de 2018 se realizaron operativos de vacunación en el barrio.

Por otro lado, para la gestión de los casos en que se detectaron falta de Documento Nacional de Identidad (DNI), el equipo de la USAm derivó a las personas al Juzgado de Paz de la Provincia para que puedan realizar el trámite.

El avance de las gestiones de derivación de los casos a los efectores locales a la fecha de elaboración de este informe, distribuidos según grupos de edad se puede observar en la siguiente tabla.

**Tabla 31.** Seguimiento de Casos. Edén - Lanús. Enero 2019.

	Menores de 6 años	De 6 a 18 años	Mayores de 18 años	Embarazadas	Total
	N	N	N	N	N
<b>Total de derivaciones</b>	<b>1</b>	<b>2</b>	<b>2</b>	<b>0</b>	<b>5</b>
En seguimiento <sup>31</sup>	0	0	0	0	<b>0</b>
En proceso de derivación <sup>32</sup>	1	1	2	0	<b>4</b>
Resueltos <sup>33</sup>	0	1	0	0	<b>1</b>
Perdidos <sup>34</sup>	0	0	0	0	<b>0</b>
Rechazos <sup>35</sup>	0	0	0	0	<b>0</b>

Fuente: Elaboración propia.

Desde la USAm se da continuidad a las intervenciones para los casos detectados, tanto individuales como colectivos, a través de actividades de prevención y promoción de la salud ambiental, como así también la convocatoria y participación en mesas de trabajo con la comunidad y actores sociales y gubernamentales.

<sup>31</sup> Casos en seguimiento por el equipo de toxicología de la DSyEA y otros que presentan problemáticas integrales que requieren un seguimiento exhaustivo a largo plazo y la articulación con diferentes organismos y efectores.

<sup>32</sup> Casos cuyas derivaciones a efectores se estén gestionando y se espera una resolución en el corto plazo.

<sup>33</sup> Casos en los que se hayan realizado todas las intervenciones posibles y articulado con el efector encargado de la resolución del caso o cuando hayan recibido el alta toxicológica.

<sup>34</sup> Casos detectados que no se haya podido re-contactar.

<sup>35</sup> Personas que se negaron a recibir las intervenciones ofrecidas o que se ausentan tres veces a un turno programado.

## **Acrónimos**

ACUMAR	Autoridad de Cuenca Matanza Riachuelo
AySA	Agua y Saneamientos Argentinos S. A.
CAA	Código Alimentario Argentino
CABA	Ciudad Autónoma de Buenos Aires
CAPS	Centro de Atención Primaria de Salud
CMR	Cuenca Matanza Riachuelo
CNPhyV	Censo Nacional de Población, Hogares y Viviendas
DNI	Documento Nacional de Identidad
DOT	Dirección de Ordenamiento Territorial
DSyEA	Dirección de Salud y Educación Ambiental
EISAAR	Evaluación Integral de Salud Ambiental en Áreas de Riesgo
ENFR	Encuesta Nacional de Factores de Riesgo
IGN	Instituto Geográfico Nacional
INA	Instituto Nacional del Agua
INDEC	Instituto Nacional de Estadística y Censos
NBI	Necesidades Básicas Insatisfechas
UREM	Urbanización Emergente
USAm	Unidad Sanitaria Ambiental
USM	Unidad Sanitaria Móvil

## **Fuentes consultadas**

- Dirección de Ordenamiento Territorial (DOT) de la Autoridad de Cuenca Matanza-Riachuelo (ACUMAR)
- Instituto Geográfico Nacional (IGN), <http://www.ign.gob.ar/>
- Instituto Nacional de Estadística y Censo (INDEC). Datos Censo 2010, [http://www.indec.gob.ar/nivel4\\_default.asp?id\\_tema\\_1=2&id\\_tema\\_2=41&id\\_tema\\_3=135](http://www.indec.gob.ar/nivel4_default.asp?id_tema_1=2&id_tema_2=41&id_tema_3=135)
- Municipalidad de Lanús, <https://www.lanus.gob.ar/>
- Base de Datos Hidrológica – BDH -ACUMAR
- Código Alimentario Argentino, Artículo 982, Año 2007, Calidad de Agua de Consumo Proyecto de Resolución de Agente Contaminante-Límite de Vertido- Calidad de Agua - ACUMAR. ANEXO III: características y valores de parámetros asociados a los usos / objetivos de calidad establecidos y a

establecer en forma progresiva para las aguas superficiales en la cuenca hídrica matanza riachuelo y sus sub-cuencas.

- Dirección de Fiscalización y Adecuación Ambiental, ACUMAR:  
<http://www.acumar.gob.ar/wp-content/uploads/2016/12/Ficha-Indicador-21.-Establecimientos-cr%C3%ADticos-identificados-y-adecuados.pdf>