

Dossier Cooperativa Limitada, Esteban Echeverría

Octubre 2018



Dirección de Salud y Educación Ambiental (DSyEA)

salud@acumar.gov.ar

Resumen ejecutivo	3
Introducción	5
Fundamentación de selección del sitio	6
Datos del operativo EISAAR	7
Caracterización del sitio.....	7
Localización geográfica	7
Historia del barrio	8
Características generales	10
<i>Población</i>	<i>10</i>
<i>Necesidades Básicas Insatisfechas (NBI)</i>	<i>11</i>
<i>Calidad habitacional.....</i>	<i>11</i>
<i>Servicios de Infraestructura</i>	<i>13</i>
<i>Educación.....</i>	<i>14</i>
<i>Empleo.....</i>	<i>16</i>
<i>Salud.....</i>	<i>17</i>
Riesgos ambientales.....	20
<i>Establecimientos declarados agentes contaminantes</i>	<i>21</i>
<i>Residuos</i>	<i>23</i>
<i>Riesgo Hídrico.....</i>	<i>25</i>
<i>Calidad Ambiental.....</i>	<i>26</i>
<i>Pasivos ambientales</i>	<i>28</i>
<i>Suelo.....</i>	<i>28</i>
Participación social	29
Evaluación toxicológica	29
Gestión de Casos	30
Acrónimos.....	32
Fuentes consultadas.....	32

Resumen ejecutivo

Las principales problemáticas ambientales detectadas en la Evaluación Integral de Salud Ambiental en Áreas de Riesgo (EISAAR) realizada en abril 2018 en el barrio Cooperativa Limitada, sito en el Municipio de Esteban Echeverría, están vinculadas a la falta de acceso a servicios de agua potable (92,52% de los hogares no posee acceso a red pública), de desagüe cloacal (99,07% no posee conexión a red pública) y de red formal de electricidad (no hay red suministrada por Edesur). Al mismo tiempo, la falta de vías de acceso al barrio dificulta la posibilidad de trasladarse a las instituciones educativas y de salud. Es importante señalar que el 72,90% de los hogares relevados están construidos sobre terreno rellenado.

Respecto a la calidad del agua superficial, las mediciones indican que existe riesgo para la población si tuvieran contacto directo con la misma (elevada excedencia de coliformes fecales).

Se destaca el aumento de la población en la zona entre 2010 (229 habitantes según CNPHyV) y 2018 (534 habitantes estimados según EISAAR), lo cual implica un aumento del 133,2% de la población entre ambos años.

En el relevamiento 2018 se encontró 17,76% de hogares con hacinamiento crítico (en el censo 2010 era 16,01%), superior al promedio de los barrios relevados en 2017 en la CMR (14,93%).

Respecto al nivel de educación alcanzado, el 57,64% de los mayores de 25 años no han completado el nivel secundario. En relación al empleo de las personas mayores de 18 años, se observó que el 31,27% no posee trabajo remunerado y el 26,25% posee trabajo informal.

Respecto a los problemas crónicos de salud que las personas refirieron, presión arterial elevada o hipertensión aparece con mayor frecuencia (3,80%); no obstante, el porcentaje es menor en relación a los datos relevados en 2017 en toda la CMR (14,79%). Los problemas de salud más frecuentemente referidos durante el último año fueron problemas dermatológicos (7,69%), diarreas (7,47%) y tos o dificultad para respirar

(5,93%). Los tres (3) eventos tuvieron una frecuencia menor en Cooperativa Limitada que en el promedio de los barrios relevados en 2017 en la CMR (9,78%, 9,78% y 14,75%).

En cuanto a los establecimientos declarados agentes contaminantes, en la zona del barrio se encuentran dos, pero las personas entrevistadas refirieron problemas con otros establecimientos, uno de logística (EXO Logística) y otro trabaja con productos de origen animal (NUTRAPROT S.A.); del primero refirieron que arroja desechos en una zanja del barrio y del segundo informaron que emana olores fuertes. Respecto a este último, luego de la denuncia realizada, se inspeccionó el establecimiento y se intimó a los responsables a rectificar la situación.

Para dar curso a la resolución de las problemáticas referidas por la población encuestada se articula con el Municipio y efectores locales, y se da continuidad a las intervenciones de casos detectados desde la USAm.

Introducción

En el presente documento se realiza una caracterización desde una perspectiva de salud ambiental del sitio donde la Dirección de Salud y Educación Ambiental (DSyEA) de la Autoridad de Cuenca Matanza Riachuelo (ACUMAR) realizó una Evaluación Integral de Salud Ambiental en Áreas de Riesgo (EISAAR). Se utilizan como principales fuentes secundarias la información del análisis de Riesgo Ambiental de Urbanizaciones Emergentes (UREM)¹ elaborado por la Dirección de Ordenamiento Territorial (DOT) de ACUMAR y datos del Instituto Nacional de Estadísticas y Censos (INDEC).

La puesta en marcha del operativo EISAAR depende del consenso con las jurisdicciones correspondientes para el abordaje de las comunidades, para asumir la resolución de los problemas encontrados y acordar las condiciones de derivación de los casos identificados según las necesidades que cada uno de ellos requiera. El abordaje comienza con la inserción en los barrios a partir de la identificación de informantes claves y la administración de entrevistas comunitarias para conocer la percepción que ellos tienen respecto de las problemáticas socio-sanitario ambientales del sitio. Luego se realiza un relevamiento puerta a puerta con el fin de administrar la pesquisa de vivienda, hogar y persona, la cual está orientada a obtener información referenciada de los habitantes del lugar sobre su salud, su situación socioeconómica, las condiciones habitacionales y las amenazas ambientales percibidas. A partir de estos resultados se evalúa la necesidad de tomar muestras biológicas y/o en el ambiente para buscar evidencia de impacto de la contaminación ambiental en la salud. Las problemáticas socio-sanitario-ambientales relevadas se abordan desde la estrategia de Gestión de Casos; las gestiones involucran al sistema de salud local y otros efectores municipales, provinciales o nacionales. Una vez finalizada la EISAAR, se da continuidad a las intervenciones para los casos detectados, tanto individuales como colectivos, desde las Unidades Sanitarias Ambientales (USAm) de la DSyEA. Estas acciones serán informadas periódicamente.

¹ Refiere a "aquellos barrios que se constituyen como respuesta y/o solución a la crisis habitacional que sufren sus habitantes al no poder acceder a la vivienda a través del mercado formal de tierras. Estos barrios se forman mediante distintas estrategias de ocupación del suelo y presentan diferentes grados de precariedad y hacinamiento, déficit en el acceso a los servicios públicos básicos y situación dominial irregular en la tenencia del suelo" (ACUMAR, 2017). Se consideran aquellos barrios formados como mínimo por ocho viviendas agrupadas o contiguas, y se distinguen tres tipologías de UREM en virtud de sus características urbanas: villas, asentamientos y conjuntos habitacionales.

Fundamentación de selección del sitio

El sitio a abordar fue definido a partir del análisis de variables seleccionadas con criterio sanitario ambiental, lo que permite obtener un puntaje de riesgo para cada barrio y elaborar un cronograma de intervención.

Tabla 1. Variables con mayor puntaje de riesgo. Cooperativa Limitada, Esteban Echeverría.

Variable	Puntaje	Riesgo
Hacinamiento crítico	1,00	Muy Alto
Vivienda tipo inconveniente	0,80	Muy Alto
Materiales de la vivienda	0,80	Muy Alto
Piso de tierra o ladrillo suelto	0,80	Muy Alto
Hogares sin baño	0,80	Muy Alto
Establecimientos de educación inicial	1,00	Muy Alto
Establecimientos de educación primaria	1,00	Muy Alto
Cobertura de establecimientos de salud	1,00	Muy Alto
Niños en edad escolar que no asisten a un establecimiento educativo (6 y 12 años)	0,80	Muy Alto
Población menor de 6 años	1,00	Muy Alto
Hogares con conexión de agua dentro de la vivienda	1,00	Muy Alto
Hogares conectados a la red pública de desagüe	1,00	Muy Alto
Hogares con descarga a pozo ciego sin cámara séptica	1,00	Muy Alto
Hogares conectados a la red de gas	1,00	Muy Alto
Hogares cuyo combustible principal es leña o carbón	0,60	Alto
Vuelcos de establecimientos fiscalizados ² : fósforo	0,75	Alto
Vuelcos de establecimientos fiscalizados: plomo	1,00	Muy Alto
Vuelcos de establecimientos fiscalizados: fenólicas	0,75	Alto
Vuelcos de establecimientos fiscalizados: amonio	1,00	Muy Alto
Distancia a cursos de agua	1,00	Muy Alto
Calidad de agua superficial: coliformes fecales	0,60	Alto

Fuente: Elaboración propia.

² Se analiza la mediana de los vuelcos efectuados entre 2015 y 2016 de todos los establecimientos fiscalizados, sean declarados agentes contaminantes o no, a una distancia no mayor a 2.000 metros.

Datos del operativo EISAAR

Tabla 2. Datos del relevamiento socio-sanitario-ambiental en Cooperativa Limitada, Esteban Echeverría

Fechas de realización del operativo	04 al 10 de abril de 2018
Manzanas del sitio	10
Entrevistas comunitarias realizadas	03
Viviendas encontradas	108
Viviendas concretadas	92 (85,19% del total)
Viviendas no concretadas ³	16 (14,81% del total)
Hogares encontrados	107
Personas sobre las que se relevaron datos	455
Promedio de personas por hogar	4,25
Unidad Sanitaria Móvil (USM)	No

Fuente: Elaboración propia.

Caracterización del sitio

Localización geográfica

Figura 1. Cooperativa Limitada – Esteban Echeverría.



Fuente: Elaboración propia.

³ No se encontraron personas mayores de 18 años que pudieran responder y/o rechazaron la evaluación.

Tabla 3. Datos generales de Cooperativa Limitada, Esteban Echeverría

Ubicación en la CMR	Cuenca Media. Cercano a la ribera del río Matanza, en su zona rectificada
Municipio	Esteban Echeverría
Localidad	9 de abril
Delegación	9 de abril
Radios censales	062600105
Límites	Cacique Telomian Condie, Monte Hermoso, Av. De la Noria, y Av. Ing. Huergo
Superficie	9,11 hectáreas (ha)
Lugares de interés cercanos al barrio	Camping de la Unión Obrera Metalúrgica (UOM), donde funciona la Unidad Sanitaria 25, el Campo Recreativo Pasteleros, el Club Social y Deportivo Camioneros y una pista de carreras
Vías principales	Camino de Cintura (Ruta Provincial 4) y Autopista Gral. Pablo Ricchieri son las arterias más importantes a escala metropolitana y enmarcan el barrio en forma de cuña
Tipología según la DOT	Asentamiento ⁴
Tipo predominante de construcciones	Son de material; la mayoría están en etapa de construcción
Señalización vial	Las calles no están señalizadas
Accesibilidad en transporte público	Ningún colectivo ingresa al barrio; todos circulan por Ruta Provincial 4, por tanto los vecinos tienen que caminar al menos 10 cuadras para acceder al transporte público, atravesando el Barrio Sarmiento
Transitabilidad interna	Es fluida. Si bien no hay calles asfaltadas, todas son transitables y anchas
Otros datos	El nombre del barrio, según sus habitantes, es Cooperativa de Viviendas Patria Grande

Fuente: Elaboración propia.

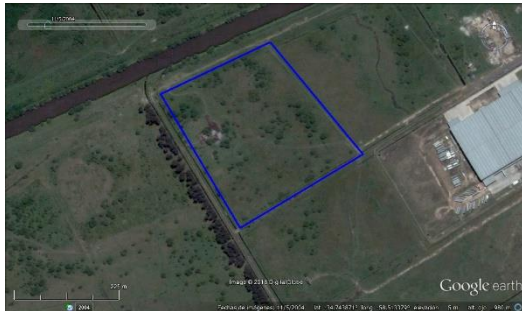
Historia del barrio

A continuación se presentan cuatro imágenes satelitales del barrio que evidencian el crecimiento de la población; fueron seleccionadas en función de los siguientes cortes temporales:

- Año 2004, primer año con disponibilidad de imágenes en alta definición.
- Año 2008, los entrevistados informaron que comenzó a formarse el barrio.
- Año 2010, año del Censo Nacional de Población, Hogares y Vivienda (CNPHyV)
- Año 2018, imagen más actual disponible.

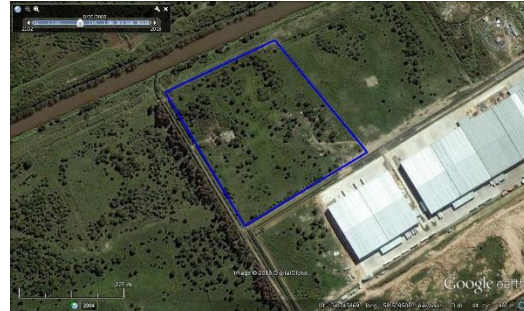
⁴ Los terrenos se encuentran, en su mayoría, subdivididos en parcelas regulares que conforman manzanas; remite a una estrategia colectiva de ocupación de tierras, muchas veces acompañada de organizaciones sociales (DOT, 2017).

Figura 2. Cooperativa Limitada – Esteban Echeverría, imagen satelital del 2004. Soporte: Google Earth



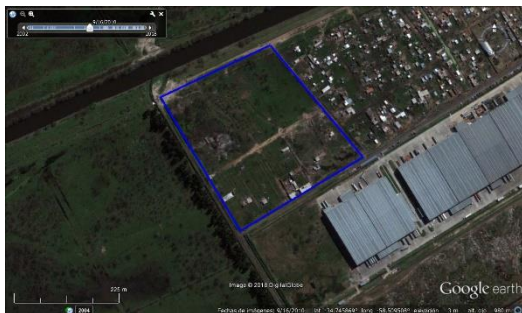
Fuente: Elaboración propia.

Figura 3. Cooperativa Limitada – Esteban Echeverría, imagen satelital del 2008. Soporte: Google Earth



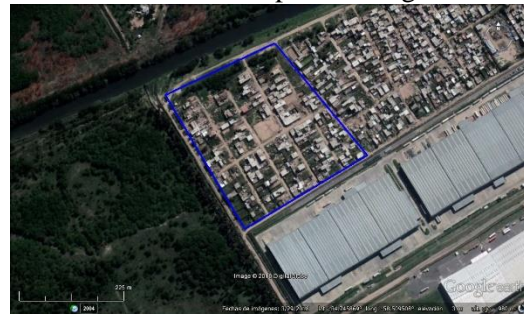
Fuente: Elaboración propia.

Figura 4. Cooperativa Limitada – Esteban Echeverría, imagen satelital del 2010. Soporte: Google Earth



Fuente: Elaboración propia.

Figura 5. Cooperativa Limitada – Esteban Echeverría imagen satelital del 2018. Soporte: Google Earth



Fuente: Elaboración propia.

En las imágenes precedentes se observa que se da un acelerado proceso de densificación entre 2010 y 2018.

En las entrevistas comunitarias informaron que el barrio se originó aproximadamente en 2008, cuando un grupo de personas compró una hectárea de lo que entonces era un campo privado a su dueño, y luego continuaron comprando el resto del predio.

Características generales

Población

Tabla 4. Población Cooperativa Limitada, Esteban Echeverría, según distintas fuentes.

	2010	2013	2018		Variación Porcentual 2010 (censo) – 2018 (estimada)
	Censo	DOT	Relevados en EISAAR	Población estimada por la DSyEA ⁵	
Total de habitantes	229	1.224	455	534	+133,2%
Densidad ⁶	25,14	134,36	49,95	58,62	+133,2%

Fuente: Elaboración propia según datos del CNPhyV 2010 y la EISAAR.

Tabla 5. Población por grupos de edad, Cooperativa Limitada, Esteban Echeverría.

Grupo etario	Censo 2010		EISAAR 2018	
	N	Porcentaje (%)	N	Porcentaje (%)
Menores de 6 años	50	21,7	79	17,36
6 a 14 años	31	13,4	88	19,34
15 a 29 años	78	34,0	131	28,79
30 a 64 años	69	30,5	149	32,75
65 años y más	1	0,4	6	1,32
Sin datos	0	0,0	2	0,44
Total	229	100	455	100

Fuente: Elaboración propia según datos de la EISAAR.

Tabla 6. Hogares según tipo de residencia en la vivienda. Cooperativa Limitada, Esteban Echeverría. N=107

Hogares según tiempo de residencia	Cooperativa Limitada	
	N	%
Menos de 1 año	17	15,89
De 1 a 5 años	60	56,07
De 6 a 10 años	27	25,23
11 y más años	3	2,80
No sabe/No contesta	0	0,00
Total	107	100,00

Fuente: Elaboración propia según datos de la EISAAR.

⁵ Se estima la población total del barrio considerando la cantidad de personas relevadas en las viviendas concretadas (92) y extrapolando el dato a la cantidad total de viviendas (108).

⁶ Habitantes por hectáreas. Cooperativa Limitada tiene una superficie de 9,11 hectáreas.

Necesidades Básicas Insatisfechas (NBI)

Tabla 7. Necesidades Básicas Insatisfechas desagregadas por indicador. Cooperativa Limitada, Esteban Echeverría.

	Cooperativa Limitada		CMR	
	Censo 2010 (%)	EISAAR 2018 (%) ⁷	Censo 2010 (%)	2017 (%) ⁸
Hogares con al menos un (1) indicador NBI ⁹	51,31	- ¹⁰	11,16	- ¹⁰
Hogares con hacinamiento crítico ¹¹	16,01	17,76	4,71	14,93
Vivienda tipo inconveniente ¹²	23,24	-	4,09	-
Hogares sin baño	21,24	0,93	2,32	2,28
Niños en edad escolar que no asisten a establecimiento educativo (6 -12 años)	2,33	0,00	1,24	-
Capacidad de subsistencia ¹³	3,17	0,93	5,31	-

Fuente: Elaboración propia según datos del CNPHyV 2010 y la EISAAR.

El 14,95% (16) de los hogares relevados tuvieron como jefa de hogar a una mujer.

Calidad habitacional

Tabla 8. Calidad de materiales de la vivienda y material predominante de los pisos según CNPHyV 2010. Cooperativa Limitada, Esteban Echeverría.

	Cooperativa Limitada (%)	CMR (%)
Vivienda con materiales no resistentes ¹⁴	17,29	1,42
Tierra o ladrillo suelto como material predominante de pisos	20,91	1,26

Fuente: Elaboración propia en base al CNPHyV 2010.

⁷ Total de hogares: 107. Total de niños de 6 a 12 años: 77.

⁸ Valor de los operativos EISAAR realizados en 2017.

⁹ Porcentaje de hogares con al menos un indicador NBI.

¹⁰ No se puede calcular NBI total dado que uno de sus indicadores no se releva en la EISAAR.

¹¹ Hogares con tres o más habitantes por cuarto.

¹² Pieza de inquilinato, pieza de hotel o pensión, casilla, local no construido para habitación o vivienda móvil (excluyendo casa y departamento). Se incluyen viviendas tipo rancho.

¹³ El indicador NBI 5 no se puede obtener del Censo 2010 por lo cual se construye una aproximación al mismo: porcentaje de jefes de hogar que no hayan completado la escuela primaria y que se encuentren desocupados.

¹⁴ El INDEC categoriza los materiales predominantes de pisos, paredes y techos de la vivienda en función de su solidez, resistencia y capacidad de aislamiento térmico, hidrófugo y sonoro; se utiliza para la ponderación la categoría número IV establecida por el INDEC, la cual determina si la vivienda presenta materiales no resistentes al menos en uno de los componentes constitutivos.

El barrio no se encuentra dentro del Convenio Marco de Soluciones Habitacionales (2010).

Tabla 9. Calidad de materiales del hogar según datos relevados en la EISAAR 2018.
Cooperativa Limitada, Esteban Echeverría

	Cooperativa Limitada 2018		CMR 2017 (%)
	N	%	
Paredes chapa	1	0,93	2,71
Paredes madera	2	1,87	6,83
Paredes de desecho	0	0,00	3,73
Hogares sin piso de material	9	8,41	5,99

Fuente: Elaboración propia según datos de la EISAAR.

Se destaca que seis (6) de los nueve (9) hogares que no tienen piso de material están contruidos sobre terreno relleno.

Tabla 9. Hogares con baño compartido. Cooperativa Limitada, Esteban Echeverría.

	Censo 2010		Cooperativa Limitada 2018		CMR 2017 (%)
	Cooperativa Limitada (%)	CMR (%)	Total	%	
Hogares con baño compartido	5,87	4,7	8	7,48	6,65

Fuente: Elaboración propia en base al CNPhyV 2010 y datos de la EISAAR.

Servicios de Infraestructura
Tabla 10. Servicios en el barrio, según distintas fuentes. Cooperativa Limitada, Esteban Echeverría

	Censo 2010		EISAAR 2018			
	Cooperativa Limitada (%)	CMR (%)	Pesquisa		Entrevistas comunitarias	
			Total	%	Estado del servicio	Problemas referidos
Conexión a una red pública de agua	93,46	75,40	8	7,48	No hay servicio de AySA	Los pozos que realizaron para abastecer el barrio contienen agua salada, y no pueden lograr que funcione la máquina purificadora que compraron. Se conectaron a tanques de AySA, pero el agua es sólo para el baño y la de consumo la obtienen por bombeo manual ¹⁵
Hogares que poseen conexión de agua dentro de la vivienda	37,25	86,96				
Conexión a la red pública de desagüe	0	46,07	1	0,93	No hay red cloacal	-
Hogares que poseen baño con descarga a pozo sin cámara séptica	72,55	22,44	60	56,07		
Hogares conectados a la red de gas	0	63,07	-	-	No hay red de gas natural	-
Hogares utilizan leña y/o carbón como principal combustible	0,65	63,07	0	0,00		

¹⁵ Los pozos que realizaron los vecinos para proveer agua contienen agua salada, lo cual es una de las características de la zona; debido a ello, tendieron una red con mangueras que provee a todo el barrio, pero sólo puede ser utilizada para el baño, y encienden la bomba que succiona agua dos horas al día. Asimismo, compraron una máquina purificadora (costó 50 mil dólares aproximadamente) que no pueden lograr que funcione. Con el fin de obtener agua para consumo, realizaron conexiones con mangueras en los caños de AySA (pasan por Ruta 4, a más de 10 cuadras) que se extienden hasta una bomba ubicada en la Ribera y Calle 3, de la cual parten otras mangueras conectadas a tanques comunitarios. Desde esos tanques están hechas las conexiones, también con mangueras, hacia todas las casas, pero el agua es distribuida mediante el bombeo manual (cada una de las cuatro calles del barrio tiene una cuadrilla fija de cuatro vecinos que, según turnos previamente asignados, realizan el bombeo de su propia cuadra; de esta forma, una vez cada 15 días, se llenan los tanques de toda la cuadra con casi 2.000 litros de agua).

	Censo 2010		EISAAR 2018			
	Cooperativa Limitada (%)	CMR (%)	Pesquisa		Entrevistas comunitarias	
			Total	%	Estado del servicio	Problemas referidos
Luz eléctrica	-	-	-	-	No hay red suministrada por Edesur; los vecinos compraron transformador y realizaron tendido en el barrio ¹⁶	-

Fuente: Elaboración propia en base al CNPHyV 2010 y datos de la EISAAR.

Se relevó que el 92,52% de los hogares no poseen conexión a una red pública de agua; a su vez, el 56,07% de los hogares relevados poseen descarga a pozo sin cámara séptica, lo cual provoca un aumento en la posibilidad de contaminación bacteriana del agua de pozo por filtración a las napas de agua subterránea.

Educación

Dentro de los límites del barrio y por fuera de los mismos, a menos de 500 metros, no se localizan establecimientos educativos. Según se refiere en las entrevistas comunitarias, los niños concurren a escuelas en el barrio San Sebastián (Esteban Echeverría), Tapiales (La Matanza) y Villa Celina (La Matanza).

Tabla 11. Educación según CNPHyV 2010. Cooperativa Limitada, Esteban Echeverría

	Cooperativa Limitada (%)	CMR (%)
Jefes de hogar sin secundario completo	74,3	63,35
Inasistencia escolar (4 a 17 años)	17,02	7,13

Fuente: Elaboración propia en base al CNPHyV 2010.

¹⁶ El transformador lo instalaron en la esquina de Telomián Candie.

Tabla 12. Educación según EISAAR 2018. Cooperativa Limitada, Esteban Echeverría

	Cooperativa Limitada 2018		CMR 2017 (%)
	N	%	
Analfabetismo en personas de 10 años y más (N=327)	7	2,14	2,76
Mayores de 3 años que nunca asistieron a establecimiento educativo (N=416)	21	5,05	2,92
Niños/as entre 6 y 12 años que no asisten a establecimiento educativo (N=77)	0	0,00	1,93

Fuente: Elaboración propia según datos de la EISAAR.

Se relevaron cuatro (4) menores seis años y cinco (5) menores entre 13 y 18 años que no concurrían a un establecimiento educativo, y el equipo de Gestión de Casos realizó las gestiones necesarias para lograr su inclusión al sistema educativo. En este sentido, en primer lugar se constató que estuvieran en lista de espera en algún establecimiento educativo, y en un segundo momento se presentó un listado con los datos de los niños en la Subsecretaría de Niñez, Adolescencia y Familia de la Secretaría de Desarrollo Social del Municipio. A su vez, la Secretaría de Salud del Municipio coordinó la participación del equipo de Gestión de Casos en la reunión local de Comisión Mixta de Salud y Seguridad en el Empleo Público (COMISASEP), realizada en agosto 2018, a los fines de dar intervención en esta materia a la Inspección Distrital dependiente de la Dirección General de Escuelas de la Provincia de Buenos Aires para que arbitrara los medios necesarios para la inclusión de los menores en el sistema educativo.

Tabla 13. Máximo nivel de educación alcanzado en personas de 25 años y más según sexo. Cooperativa Limitada, Esteban Echeverría. Año 2018. N= 203

Máximo nivel de instrucción en mayores de 25 años y más	Total		Mujeres		Varones		CMR 2017 (%)
	N	%	N	%	N	%	
Sin instrucción	4	1,97	3	3,19	1	0,92	2,48
Primario incompleto	33	16,26	18	19,15	15	13,76	17,31
Primario completo	33	16,26	19	20,21	14	12,84	28,94
Secundario incompleto	47	23,15	20	21,28	27	24,77	21,49
Secundario completo	80	39,41	32	34,04	48	44,04	22,49
Terciario/universitario incompleto	2	0,99	0	0,00	2	1,83	3,04
Terciario/universitario completo	3	1,48	2	2,13	1	0,92	2,83
Educación especial	0	0,00	0	0,00	0	0,00	0,39

Máximo nivel de instrucción en mayores de 25 años y más	Total		Mujeres		Varones		CMR 2017 (%)
	N	%	N	%	N	%	
Sin datos	1	0,49	0	0,00	1	0,92	1,03
Total	203	100	94	100	109	100	100

Fuente: Elaboración propia según datos de la EISAAR.

Empleo

Tabla 14. Situación de empleo en personas de 18 a 65 años según sexo. Cooperativa Limitada, Esteban Echeverría. N= 259

Trabajo remunerado		Total		Mujeres		Varones		CMR 2017 (%)
		N	%	N	%	N	%	
No		81	31,27	63	51,22	18	13,24	39,92
Sí	Formal	9	3,47	4	3,25	5	3,68	22,62
	Informal	68	26,25	23	18,70	45	33,09	18,71
	Independiente	99	38,22	33	26,83	66	48,53	17,45
	Sin datos	2	0,77	0	0,00	2	1,47	0,25
Sin datos		0	0,00	0	0,00	0	0,00	1,05
Total		259	100	123	100	136	100	100

Fuente: Elaboración propia según datos de la EISAAR.

Tabla 15. Actividades de riesgo toxicológico realizadas por hogar. Cooperativa Limitada, Esteban Echeverría. N= 107

Actividades de riesgo	Cooperativa Limitada 2018		CMR 2017 (%)
	N	%	
Acarreo y/o acopio chatarra	1	0,93	1,60
Acarreo y/o acopio de cartón	0	0,00	1,69
Fundición de metales	0	0,00	0,81
Quema de cables	0	0,00	1,16
Reciclado de baterías	0	0,00	0,58

Fuente: Elaboración propia según datos de la EISAAR.

En el hogar donde afirmaron realizar acarreo y/o acopio de chatarra, viven menores de 6 años.

Salud

En las inmediaciones del barrio se encuentran la Unidad Sanitaria 18 (Centro de Integración Comunitaria San Sebastián), localizada en San Sebastián Este y la Unidad Sanitaria 25 (Barrio el Gaucho) ubicada en Santos Vega y Camino de Cintura. Según lo relevado en las entrevistas comunitarias, los vecinos concurren a la Unidad Sanitaria 6 (que tiene guardia las 24 horas) de 9 de abril (Trasradio), o a al Hospital Municipal Santamarina (Monte Grande, Esteban Echeverría) y al Hospital Dr. Alberto Ballestrini (La Matanza), siendo muy dificultoso el acceso a servicios de salud. Esto último, relacionado con la dificultad para acceder a medios de transporte, dado que ningún colectivo ingresa al barrio (ver tabla 3), lo cual implica tener que ir hasta la Ruta Provincial 4, ubicada a más de 1.000 metros del barrio, para acceder al transporte público.

Problemas de salud referidos por la población del barrio

En cuanto a la percepción de salud, en las entrevistas comunitarias se refirió como principal problema las enfermedades respiratorias, diabetes e hipertensión.

En las tablas siguientes se presenta la información relevada en la pesquisa de población, hogar y vivienda.

Tabla 16. Distribución porcentual de los eventos de salud-enfermedad que se presentaron en algún miembro del hogar. Cooperativa Limitada, Esteban Echeverría. N= 107

	Cooperativa Limitada 2018		CMR 2017
	N	%	(%)
Pérdidas de embarazos	3	2,80	11,80
Recién nacidos bajo peso (<2.500 gramos)	8	7,48	5,58
Recién nacidos pretérmino	5	4,67	9,43
Muertes por cáncer	0	0,00	4,38
Muertes por enfermedad respiratoria	0	0,00	2,41
Muertes por infarto o Accidente Cerebro Vascular (ACV)	0	0,00	2,71
Muertes por accidente de tránsito	2	1,87	2,61
Muertes por caída de altura	0	0,00	0,82
Muertes por incendio o quemaduras	1	0,93	0,67
Muertes por ahogamiento	1	0,93	0,35

Fuente: Elaboración propia según datos de la EISAAR

El 92,97% (423) de las personas manifestó no tener cobertura de salud por obra social, prepaga o privada. Por otro lado, el 15,82 % (72) de las personas presentaron controles de salud insuficientes¹⁷, de los cuales uno (1) es menor de 6 años y una (1) mujer estaba embarazada al momento de realizar la pesquisa; ambos fueron derivados al dispositivo Gestión de Casos.

Tabla 17. Personas mayores de 18 años que manifestaron fumar tabaco. Cooperativa Limitada, Esteban Echeverría. N= 263

EISAAR		Encuesta Nacional de Factores de Riesgo (ENFR) ¹⁸			
Cooperativa Limitada 2018		CMR 2017 (%)	Buenos Aires (%)	CABA (%)	Argentina (%)
N	%				
7	2,66	23,01	25,80	24,30	25

Fuente: Elaboración propia según datos de la EISAAR y ENFR.

A continuación se presentan las frecuencias de problemas de salud referidos por las personas entrevistadas sobre los integrantes de los hogares relevados.

Tabla 18. Problemas de salud referidos de personas de 18 años y más. Cooperativa Limitada, Esteban Echeverría¹⁹. N=263

Patologías	Cooperativa Limitada	CMR 2017	Buenos Aires	CABA	Argentina
	%	%	%	%	%
Hipertensión	3,80	14,79	34,50	28,50	34,10
Diabetes	1,90	5,70	9,80	8,20	9,80
Colesterol elevado	1,14	5,44	30,40	27,90	29,80
Ataque Cardíaco	0,00	1,84	3,00	4,20	3,80
Accidente cerebro vascular (ACV)	0,00	1,32	2,10	2,10	1,90

Fuente: Elaboración propia según datos de la EISAAR y la ENFR.

¹⁷ Control de salud suficiente: de 0 a 6 meses mensual, de 6 meses a 1 año bimensual, entre 1 y 2 años trimestral, entre 2 y 3 años semestral, entre los 3 y 18 años anual y a partir de los 18 años cada dos años.

¹⁸ Porcentajes de población (muestra) en la Encuesta Nacional de Factores de Riesgo (ENFR): 18-24: 13,4%; 25-34: 21,7%; 35-49: 27,8%; 50-64: 20,4%; 65 y más: 16,6%; población total mayor a 18 años: 32.365. Porcentajes de población de las EISAAR 2017: 18-24: 28,9%; 25-34: 23,8%; 35-49: 26,1%; 50-64: 14,4%; 65 y más: 6,7%; población total mayor a 18 años: 21.480.

¹⁹ Los datos de Argentina, Buenos Aires y CABA corresponden a la tercera Edición de la Encuesta Nacional de Factores de Riesgo (ENFR), Año 2013. Los datos de la CMR corresponden al total de operativos EISAAR 2017.

Tabla 19. Problemas de salud agudos referidos en el último año según grupos de edad. Cooperativa Limitada, Esteban Echeverría. N= 455²⁰

	Menores de 6		6 a 14		15 a 29		30 a 64		65 y más		Total general		CMR 2017 (%)
	N	%	N	%	N	%	N	%	N	%	N	%	
Tos o dificultad para respirar	4	5,06	3	3,41	7	5,34	12	7,38	1	16,67	27	5,93	14,75
Tos o dificultad para respirar 3 o más episodios	0	0,00	0	0,00	0	0,00	3	1,34	1	16,67	4	0,88	6,75
Diarreas	10	12,66	8	9,09	4	3,05	12	7,38	0	0,00	34	7,47	9,78
Diarreas 3 o más episodios	0	0,00	0	0,00	0	0,00	3	2,01	0	0,00	3	0,66	4,66
Parásitos	2	2,53	5	5,68	0	0,00	5	3,36	0	0,00	12	2,64	3,80
Problemas dermatológicos	7	8,86	9	10,23	7	5,34	11	7,38	1	16,67	35	7,69	9,78
Caída de altura	1	1,27	0	0,00	0	0,00	3	2,01	0	0,00	4	0,88	0,28
Intoxicación por plomo	0	0,00	0	0,00	0	0,00	0	0,00	0	0,00	0	0,00	0,36

Fuente: Elaboración propia según datos de la EISAAR.

De las 48 personas que refirieron tener alguna enfermedad aguda o crónica, 13 informaron no haber recibido asistencia médica; de ellas, cinco (5) aceptaron ingresar a la estrategia de Gestión de Casos y el equipo de la USAm articuló con la Unidad Sanitaria N° 18 (Centro de Integración Comunitaria San Sebastián), 9 de Abril, Esteban Echeverría para realizar las derivaciones y puedan acceder a las consultas médicas que requieren.

Tabla 20. Situación de vacunación según referencia de la persona entrevistada en cada hogar. N=455

	Cooperativa Limitada 2018						CMR 2017 (%)
	Menores de 6 años		6 a 11 años		Población general		
	N	%	N	%	N	%	
Carnet de vacunación incompleto	1	1,27	0	0,00	46	10,11	4,90
No tiene carnet	0	0,00	0	0,00	33	7,25	5,47

²⁰ En la tabla 5 se presentan la siguiente información sobre población por grupos de edad:

Menores de 6 años: 79;
 6 a 14 años: 88;
 15 a 29 años: 131;
 30 a 64 años: 149;
 65 años y más: 6;
 Sin datos: 2.

	Cooperativa Limitada 2018						CMR 2017 (%)
	Menores de 6 años		6 a 11 años		Población general		
	N	%	N	%	N	%	
Carnet completo	78	98,73	66	98,51	372	81,76	87,83
Sin datos	0	0,00	1	1,49	4	0,88	1,81
Total	79	100	67	100	455	100	100

Fuente: Elaboración propia según datos de la EISAAR.

Tabla 21. Asociación de eventos de salud-enfermedad y factores ambientales en Cooperativa Limitada, Esteban Echeverría²¹

Evento	Factor de exposición	Odds ratio	Intervalo de Confianza		<i>p</i>
Parásitos	Tener desagüe a pozo ciego, hoyo, entre otros	0,522	0,163	1,669	0,265
Problemas dermatológicos	Tener desagüe a pozo ciego, hoyo, entre otros	0,873	0,437	1,746	0,702
	Tener animales domésticos	1,390	0,523	3,696	3,696

Fuente: Elaboración propia según datos de la EISAAR.

Como se observa en la tabla precedente, en Cooperativa Limitada no se encontró asociación estadísticamente significativa ($p < 0,05$) entre la referencia a alguna enfermedad y los factores de exposición analizados.

Riesgos ambientales

El Municipio informó que próximo al barrio se localiza un gasoducto de alta presión.

²¹ Odds Ratio (OR): Medida de asociación entre un factor de riesgo y la enfermedad que resulta del cociente entre el Odds del grupo expuesto sobre el Odds del grupo no expuesto, siendo un odds una forma alternativa de expresar la posibilidad de ocurrencia de un evento de interés o de presencia de una exposición. Analiza ante un grupo de personas enfermas en comparación con las no enfermas, cuántas veces más frecuente fue la exposición al factor de riesgo analizado. La razón de momios u Odds Ratio, se presenta con un nivel de confianza del 95%, que estima la variación posible de resultados asumiendo una influencia del azar en el resultado de hasta el 5%. Si el valor de OR es cercano a 1, quiere decir que la prevalencia entre expuestos y no expuestos al factor analizado es la misma. En el caso de que el $OR < 1$, la prevalencia entre los expuestos se considera menor que en no expuestos y en el caso contrario con un $OR > 1$ se interpreta que la prevalencia fue mayor en el grupo expuesto.

Establecimientos declarados agentes contaminantes

Tabla 22. Establecimientos agentes contaminantes entre 0 y 1.000 metros del barrio.
Cooperativa Limitada, Esteban Echeverría.

Total de establecimiento declarados agentes contaminantes ²²	2
Establecimientos agentes contaminantes de seguimiento particular ²³	1
Establecimientos agentes contaminantes no críticos ²⁴	1

Fuente: Elaboración propia.

Tabla 23. Establecimientos de seguimiento particular y distancia a Cooperativa Limitada, Esteban Echeverría.

Establecimiento	Distancia	Macro actividad
SHELL CAPSA	Entre 401 y 700 metros	Química

Fuente: Elaboración propia.

Tabla 24. Establecimientos no críticos y distancia a Cooperativa Limitada, Esteban Echeverría.

Establecimiento	Distancia	Rubro / Actividad
CENTRO SUDAMERICANO DE LOGISTICA S.A.	Entre 401 y 700 metros	Depósito y despacho de mercadería de tránsito

Fuente: Elaboración propia.

²² "Todo establecimiento que se encuentre radicado en el ámbito de la Cuenca Matanza Riachuelo conforme lo previsto en el artículo 1° de la Ley N° 26.168, que genere emisiones gaseosas o residuos sólidos en contravención a la legislación aplicable o que no permita preservar o alcanzar los objetivos de calidad fijados para los mismos, o que no cumpla con los límites establecidos en la Tabla Consolidada de Límites Admisibles para Descargas de Efluentes Líquidos establecidos por la Resolución ACUMAR N° 1/2007 y sus modificatorias" (ACUMAR, 2017).

²³ "Establecimientos industriales, de servicios o agrícola-ganaderos que requieren un seguimiento y control más detallado por considerarse de mayor relevancia ambiental y potencialmente contaminantes. Para éstos, se diseñó un Plan de Seguimiento con el fin de realizar una secuencia planificada de acciones de evaluación, observaciones y mediciones de los procesos. Garantizando que se cumplan con las medidas de mitigación correspondientes, cuando se detecten impactos negativos que violen normas, criterios o políticas de protección y conservación del ambiente" (ACUMAR, 2017).

²⁴ Aquellos declarados agentes contaminantes que no son de seguimiento particular ni se localizan en Dock Sud.

Figura 6. Cooperativa Limitada, Esteban Echeverría, y establecimientos de seguimiento particular y establecimientos no críticos. Soporte. Google Earth



Fuente: Elaboración propia.

En las entrevistas comunitarias se refirió la existencia de una empresa de logística (EXO Logística) que linda con todo el barrio y los informantes refirieron que no tiene pozo ciego propio y elimina desechos en la zanja que pasa por la calle Huergo, en la esquina de Telomian Candie y Huergo; sin embargo se verificó en una recorrida territorial que corresponde a un desagüe para evitar inundación en el predio. Asimismo, refirieron fuertes olores que atribuyeron a establecimiento que trabaja con productos de origen animal (NUTRAPROT S.A.), ubicada en Av. Olimpo y Ruta Provincial 4, que por momentos son asfixiantes por su intensidad. Al respecto, en julio del corriente el equipo de la USAm realizó la denuncia a través del Centro de Asistencia a la Comunidad (CAC) de ACUMAR (número de ticket: 2018072720000072)²⁵, la cual fue derivada a la Dirección de Fiscalización y Adecuación Ambiental. El área realizó una inspección el 08/08/2018 y corroboró la problemática denunciada, debido a lo cual intimó a la empresa a rectificar la situación.

²⁵ El CAC otorga un número de ticket que permite realizar el seguimiento de la denuncia realizada.

Residuos

Respecto a los lugares de disposición de residuos²⁶, a menos de 700 metros del barrio se localizan tres (3) micro basurales y un (1) punto de arrojó.

Figura 7. Cooperativa Limitada– Esteban Echeverría, y lugares de disposición de residuos. Soporte: Google Earth.



Fuente: Elaboración Propia.

Tabla 25. Residuos domiciliarios y limpieza de sectores comunes, según datos relevados en las entrevistas comunitarias. Cooperativa Limitada, Esteban Echeverría.

Servicio de recolección	Sí
Prestador	Covelia ²⁷
Frecuencia	Diaria
Principales problemáticas referidas	Ninguna, la basura no es una problemática
Limpieza de márgenes	Sí, hay cooperativa de limpieza
Limpieza de calles	No

Fuente: Elaboración propia.

Respecto a los focos de disposición de residuos en el barrio, el equipo de la USAm denunció a través del CAC (número de ticket: 2018072720000107) la ubicación de los

²⁶ Se considera como factor de riesgo dado que la acumulación de residuos conlleva la aparición de roedores y otras plagas que pueden afectar la salud de la población. La Dirección de Gestión Integral de Residuos Sólidos (DGIRS) de ACUMAR clasificó los lugares de acumulación de residuos según el volumen estimado de los mismos al momento de detectar el sitio: puntos de arrojó de 0-15 m³; micro basural de 15-500 m³; basural de 500-15.000 m³, y más de 15.000 m³ macro basural.

²⁷ No obstante lo referido por las personas entrevistadas, la autoridad local informó que el servicio lo presta en forma directa el Municipio.

sitios, con el objetivo de gestionar operativos para su eliminación; la Coordinación de Proyectos de Residuos Sólidos de la Dirección de Gestión Integral de Residuos Sólidos (DGIRS) de ACUMAR, informó que el sitio en cuestión es relevado mensualmente y forma parte de la línea de base²⁸ y se encuentra dentro del programa de limpieza con la Coordinación Ecológica Área Metropolitana Sociedad del Estado (CEAMSE), y ha sido limpiado en septiembre 2018. Por otro lado, autoridades locales han informado que en Av. de La Noria se localiza un sitio de acumulación de residuos que habitualmente contiene restos de telas.

A continuación, se presenta información relevada en la EISAAR referida a la presencia de roedores en la zona y prácticas de riesgo en el manejo de la basura.

Tabla 26. Prácticas de riesgo relacionadas con la basura en los hogares. Cooperativa Limitada, Esteban Echeverría. N=107

	Cooperativa Limitada 2018		CMR 2017 (%)
	N	%	
Hogares cuyos integrantes han afirmado que acumulan basura fuera del terreno	22	20,56	27,99
Hogares cuyos integrantes han afirmado que queman basura fuera del terreno	10	9,35	4,36
Hogares cuyos integrantes han afirmado que acumulan basura dentro del terreno	1	0,93	2,49
Hogares cuyos integrantes han afirmado que queman basura dentro del terreno	3	2,80	3,45
Hogares cuyos integrantes han afirmado haber observado ratas, ratones y/o lauchas alguna vez	74	69,16	74,00

Fuente: Elaboración propia según datos de la EISAAR.

En dos (2) de los tres (3) hogares donde se quema basura dentro del terreno, como así también en el hogar donde se acumula residuos dentro del terreno, hay por lo menos un (1) menor de 6 años.

²⁸ En la imagen precedente se observa que es el sitio más cercano al barrio. En la página web de ACUMAR se encuentra el mapa con los basurales remanentes de la línea de base: <https://mapas.acumar.gov.ar/mapa>.

Tabla 27. Presencia de roedores, según información obtenida en entrevistas comunitarias. Cooperativa Limitada, Esteban Echeverría.

Presencia de roedores en la zona	Acciones realizadas	Observaciones
Sí	No se han realizado acciones de desratización	Los vecinos indican que provienen principalmente del descampado aledaño al barrio

Fuente: Elaboración propia.

En relación a la presencia de roedores, la Secretaría de Salud del Municipio puso a disposición el recurso de desratización en los hogares donde se identifique riesgo sanitario.

Riesgo Hídrico

Tabla 28. Riesgo de inundación, según distintas fuentes de información. Cooperativa Limitada, Esteban Echeverría.

	Instituto Geográfico Nacional (IGN)	DOT ACUMAR	Entrevistas comunitarias
Barrio en zona inundable	No ²⁹	Sí ³⁰	No

Fuente: Elaboración propia.

Si bien en la actualidad el barrio no se inunda, en las entrevistas comunitarias refirieron que hasta el 2015 las inundaciones eran frecuentes y de gran magnitud.

²⁹ El barrio se ubica por debajo de los cinco metros sobre el nivel del mar.

³⁰ El barrio se encuentra por debajo de la cota mínima de inundación.

Calidad Ambiental

Figura 8. Imagen satelital de Cooperativa Limitada – Esteban Echeverría, y Estaciones de monitoreo. Soporte: Google Earth



Fuente: Elaboración propia.

Tabla 29. Calidad de agua superficial. Cooperativa Limitada, Esteban Echeverría.

Ubicación en la CMR	Cuenca Media ³¹
Cursos de agua cercanos	Río Matanza Riachuelo
Distancia a curso de agua más cercano	40 metros
Estación de monitoreo de agua superficial más cercana	12-AutoRich (34°44'51.39"S, 58°31'18.74"O)
Monitoreo de la estación	Desde 2008
Otros datos	A 900 metros del límite del barrio se encuentra uno de los vuelcos de la Planta Depuradora de Líquidos Cloacales (PDLC) El Jagüel, de la Empresa Aguas y Saneamientos Argentinos S.A. (AySA); esta última se ubica a 6.000 metros del barrio

Fuente: Elaboración propia.

Tabla 30. Parámetros medidos en la estación 12-AutoRich y comparación con valores máximos para uso II.

Parámetro	Unidad de medida	Límite aceptado para uso II	12-AutoRich Nov'15-Nov'16 ³²	
Físico-químicos	Nitrógeno Amoniacal	mg NH4+/l	3	2,7

³¹ Se consideró que la gente del barrio podría tener interacción con el agua superficial de la zona por contacto directo. De todas formas, se analizaron algunos parámetros específicos considerando su potencial efecto sobre la salud si se estableciera un contacto directo con el agua. Los resultados obtenidos para estos parámetros fueron comparados con los valores de referencia asociados al uso II: "Apta para actividades recreativas c/contacto directo"; contemplados en el Anexo II de la Resolución ACUMAR N°46/2017, mediante la cual se regulan los Límites de Vertido, Usos y Objetivos de Calidad del Agua y la Declaración de Agente Contaminante. Se analizó la mediana de los resultados obtenidos en la estación de monitoreo próxima al barrio.

³² Siete (7) campañas de monitoreo a cargo de la empresa EVARSA.

Parámetro		Unidad de medida	Límite aceptado para uso II	12-AutoRich Nov'15-Nov'16 ³²
Inorgánicos	Cromo total	mg Cr/l	0,05	0,003
Orgánicos y Microbiológicos	Hidrocarburos totales	mg/l	0,05	<0,3
	Coliformes Fecales	UFC/100 ml	150	40.000

Fuente: Elaboración propia.

El alto nivel de coliformes fecales detectado podría representar un riesgo de infección si la población tomara contacto con el agua. En referencia a hidrocarburos totales, que tiene un leve efecto irritante dérmico, una de las siete mediciones dio superior al límite de cuantificación, reflejando un valor de 0,50 mg/l.

Tabla 31. Calidad de agua subterránea³³. Cooperativa Limitada, Esteban Echeverría.

Pozo de monitoreo de agua subterránea más cercano	ACUMAR-038F (34°44'54.48"S, 58°31'22.37"O)
Distancia	1100 metros
Acuífero	Freático
Monitoreo de la estación	Instituto Nacional del Agua (INA)

Fuente: Elaboración propia.

Tabla 32. Parámetros medidos en el pozo de agua subterránea ACUMAR-038F y comparación con valores máximos para consumo humano.

Parámetro	Unidad de medida	Límite aceptado para consumo CAA	ACUMAR-038F Freático 2014, 2015, 2016
Nitrato	mg/l	<45	4,43
Nitrógeno Amoniacal	mg/l	<0,2	0,11
Arsénico	mg/l	<0,05	0,006

Fuente: Elaboración propia.

Los tres parámetros analizados del agua subterránea cumplen con los valores de referencia establecidos por el Código Alimentario Argentino para agua de consumo.

³³ Se seleccionan tres parámetros (nitrato, nitrógeno amoniacal y arsénico) como indicadores de calidad del agua subterránea; se realizan promedios a partir de los resultados obtenidos entre los años 2014, 2015 y 2016, y se utilizan como valor de referencia los niveles establecidos por el Código Alimentario Argentino (CAA) para determinar la calidad del agua subterránea que dicha población puede llegar a consumir, si accede al agua de pozo. Cabe mencionar que sólo se analizaron parámetros físico-químicos, ya que no se dispone de parámetros bacteriológicos.

Pasivos ambientales

En los alrededores del sitio se localizan tres cementerios de automóviles y un pasivo industrial³⁴.

Figura 9. Cooperativa Limitada– Esteban Echeverría, y pasivos ambientales. Soporte: Google Earth.



Fuente: Elaboración Propia.

Suelo

Teniendo en cuenta la zonificación del Municipio se observa que el barrio está catalogado como zona industrial con uso de suelo productivo industrial, y desde las imágenes satelitales, no se visualizan áreas de actividad agrícola en los alrededores del barrio. Asimismo, autoridades locales han informado que en la zona donde se localiza el barrio, antiguamente existía un sitio de acumulación de residuos.

³⁴ Los pasivos ambientales son definidos por la Dirección de Ordenamiento Territorial (DOT) de ACUMAR como “aquellos sitios en los que se desarrollaron actividades, ya sea de carácter público o privado, que han provocado deterioros en los recursos naturales y de los ecosistemas, representando un riesgo permanente y/o potencial para la salud y la integridad física de la población y han sido abandonados por los responsables ante la Ley, convirtiéndose en una deuda ambiental”.

Tabla 33. Datos sobre suelo relevados en entrevistas comunitarias. Cooperativa Limitada, Esteban Echeverría.

	Sí/No	Observaciones
Terreno rellenado	Sí	Todo el barrio se encuentra sobre terreno rellenado porque elevaron las casas para evitar inundaciones. Los vecinos refieren no conocer la procedencia del relleno

Fuente: Elaboración propia.

Tabla 34. Características del suelo según datos relevados en la EISAAR. Cooperativa Limitada, Esteban Echeverría. N=107

	Cooperativa Limitada 2018		CMR 2017
	N	%	(%)
Hogares sobre terreno rellenado	78	72,90	58,78
Hogares con huerta familiar	13	12,15	8,66

Fuente: Elaboración propia según datos de la EISAAR.

Participación social

Dentro del barrio no hay instituciones, sólo la Comisión Vecinal que organiza un campeonato de fútbol para adultos del cual participan más de nueve equipos (del barrio y de otros barrios); próximamente organizarán fútbol femenino e infantil. Dicha Comisión Vecinal cuenta con Presidente, Secretario, Tesorero y Vocales y se reúne los fines de semana frente a la canchita central del barrio, en una oficina destinada a ese fin. Además hay delegados en todas las manzanas.

Es un barrio organizado que ha resuelto por sí mismo la provisión de agua y de luz. Tienen una sirena comunitaria que anuncia la llegada del camión de recolección, y que se acciona cuando hay alguna situación especial (inseguridad por ejemplo).

Evaluación toxicológica

Pendiente.

Gestión de Casos

Tabla 35. Casos que ameritaron intervenciones y/o seguimiento. Cooperativa Limitada, Esteban Echeverría.

Cantidad de casos detectados en la EISAAR	26
-------------------------------------------	----

Fuente: Elaboración propia.

En la siguiente tabla se especifican los motivos de ingreso al dispositivo de los casos detectados en Cooperativa Limitada³⁵.

Tabla 36. Cantidad de derivaciones realizadas a Gestión de Casos según motivo de derivación. Cooperativa Limitada, Esteban Echeverría.

Motivo de derivación	Población general	Menores 6 años
Controles de salud inadecuados	2	1
Enfermedades crónicas o agudas en el último año sin tratamiento	5	0
Gestión de Asignación Universal por Hijo/por embarazo	8	2
Gestión de otras pensiones	1	0
Gestión de Documento Nacional de Identidad	2	0
Niños de 3 a 5 años sin escolarizar	4	4
Niños de 13 a 18 años sin escolarizar	5	0
Carnet de vacunación incompleto en menores de 12 años	1	1

Fuente: Elaboración propia.

En los casos en los que se detectaron problemáticas sociales, se articuló con el área de Trabajo Social de la Unidad Sanitaria N° 6 para que realice las derivaciones a los organismos pertinentes. Se realizaron gestiones de Documento Nacional de Identidad (DNI) y de Asignación Universal por Hijo (AUH).

El avance de las gestiones de derivación de los casos a los efectores locales a la fecha de elaboración de este informe, distribuidos según grupos de edad se puede observar en la siguiente tabla.

³⁵ Cabe aclarar que se detalla la cantidad de derivaciones por cada problemática abordada, motivo por el cual el número no necesariamente corresponde con el total de casos, ya que una persona puede ser derivada por más de una problemática. Por otro lado, se informa que no se contabilizan los casos de personas que no aceptan la incorporación al dispositivo. Aquellos casos donde se vea vulnerado algún derecho de un menor de edad, ingresan al dispositivo aunque el mayor a cargo se rehúse, y se realizan las intervenciones correspondientes.

Tabla 37. Seguimiento de Casos. Cooperativa Limitada, Esteban Echeverría. Septiembre 2018.

	Menores de 6 años	De 6 a 18 años	Mayores de 18 años	Embarazadas	Total
	N	N	N	N	N
Total de derivaciones	7	12	6	1	26
En seguimiento ³⁶	0	0	0	0	0
En proceso de derivación ³⁷	0	0	0	0	0
Resueltos ³⁸	5	12	2	1	20
Perdidos ³⁹	2	0	1	0	3
Rechazos ⁴⁰	0	0	3	0	3
Descartado ⁴¹	0	0	0	0	0
Pendiente ⁴²	0	0	0	0	0

Fuente: Elaboración propia.

Como se mencionó anteriormente, desde la USAm se da continuidad a las intervenciones para los casos detectados, tanto individuales como colectivos, a través de actividades de prevención y promoción de la salud ambiental, como así también la convocatoria y participación en mesas de gestión con la comunidad y actores sociales y gubernamentales. Respecto a las problemáticas comunitarias relevadas en los barrios de Esteban Echeverría, desde enero 2018 se realizan reuniones mensuales en la Secretaría de Salud del Municipio donde se trabaja en forma conjunta el abordaje de las mismas. Asimismo, se realizaron reuniones con la Secretaría de Medio Ambiente para las gestiones pertinentes a esa área.

³⁶ Casos en seguimiento por el equipo de toxicología de la DSyEA y otros que presentan problemáticas integrales que requieren un seguimiento exhaustivo a largo plazo y la articulación con diferentes organismos y efectores.

³⁷ Casos cuyas derivaciones a efectores se estén gestionando y se espera una resolución en el corto plazo.

³⁸ Casos en los que se hayan realizado todas las intervenciones posibles y articulado con el efector encargado de la resolución del caso o cuando hayan recibido el alta toxicológica.

³⁹ Casos detectados que no se haya podido re-contactar.

⁴⁰ Personas que se negaron a recibir las intervenciones ofrecidas o que se ausentan tres veces a un turno programado.

⁴¹ Casos que realizaron análisis toxicológico y en la primera evaluación obtuvo un resultado dentro de los parámetros de referencia.

⁴² Casos que realizaron análisis toxicológico y se encuentran a la espera de los resultados.

Acrónimos

ACUMAR	Autoridad de Cuenca Matanza Riachuelo
AUH	Asignación Universal por Hijo
CAA	Código Alimentario Argentino
CAC	Centro de Asistencia a la Comunidad
CEAMSE	Coordinación Ecológica Área Metropolitana Sociedad del Estado
CMR	Cuenca Matanza Riachuelo
CNPHyV	Censo Nacional de Población, Hogares y Viviendas
COMISASEP	Comisión Mixta de Salud y Seguridad en el Empleo Público
CUD	Certificado Único de Identidad
DGIRS	Dirección de Gestión Integral de Residuos Sólidos
DNI	Documento Nacional de Identidad
DOT	Dirección de Ordenamiento Territorial
DSyEA	Dirección de Salud y Educación Ambiental
EISAAR	Evaluación Integral de Salud Ambiental en Áreas de Riesgo
ENFR	Encuesta Nacional de Factores de Riesgo
IGN	Instituto Geográfico Nacional
INA	Instituto Nacional del Agua
INDEC	Instituto Nacional de Estadística y Censos
NBI	Necesidades Básicas Insatisfechas
UOM	Unión Obrera Metalúrgica
UREM	Urbanización Emergente
USAm	Unidad Sanitaria Ambiental
USM	Unidad Sanitaria Móvil

Fuentes consultadas

- Dirección de Ordenamiento Territorial (DOT) de la Autoridad de Cuenca Matanza-Riachuelo (ACUMAR)

- Instituto Geográfico Nacional (IGN), <http://www.ign.gob.ar/>
- Instituto Nacional de Estadística y Censo (INDEC). Datos Censo 2010, http://www.indec.gob.ar/nivel4_default.asp?id_tema_1=2&id_tema_2=41&id_tema_3=135
- Municipalidad de Esteban Echeverría, <https://www.estebanecheverria.gob.ar>
- Base de Datos Hidrológica – BDH -ACUMAR
- Código Alimentario Argentino, Artículo 982, Año 2007, Calidad de Agua de Consumo Proyecto de Resolución de Agente Contaminante-Límite de Vertido-Calidad de Agua – ACUMAR. ANEXO III: características y valores de parámetros asociados a los usos / objetivos de calidad establecidos y a establecer en forma progresiva para las aguas superficiales en la cuenca hídrica matanza riachuelo y sus sub-cuencas.
- Dirección de Fiscalización y Adecuación Ambiental, ACUMAR: <http://www.acumar.gob.ar/wp-content/uploads/2016/12/Ficha.-Indicador-21.-Establecimientos-cr%C3%ADticos-identificados-y-adecuados.pdf>
- Azzimonti J C. Bioestadística aplicada a Bioquímica y Farmacia. Facultad de Ciencias Químicas, Biológicas y Naturales. Universidad Clea. Consultado el 5 de julio del 2018. Disponible en: <https://clea.edu.mx/biblioteca/Azzimonti%20Renzo%20-%20Bioestadistica%20Aplicada%20Bioquimica%20Y%20Farmacia.pdf>