

Dossier Campo Tongui, Lomas de Zamora

Marzo 2019



Dirección de Salud y Educación Ambiental (DSyEA)

salud@acumar.gov.ar

Resumen ejecutivo	3
Introducción	5
Fundamentación de selección del sitio	6
Datos del operativo EISAAR.....	7
Caracterización del sitio.....	7
Localización geográfica	7
Historia del barrio.....	9
Características generales.....	10
<i>Población</i>	<i>10</i>
<i>Necesidades Básicas Insatisfechas (NBI).....</i>	<i>11</i>
<i>Calidad habitacional.....</i>	<i>11</i>
<i>Servicios de Infraestructura.....</i>	<i>12</i>
<i>Educación</i>	<i>14</i>
<i>Empleo.....</i>	<i>15</i>
<i>Salud.....</i>	<i>16</i>
Riesgos ambientales	21
<i>Establecimientos declarados agentes contaminantes</i>	<i>21</i>
<i>Residuos.....</i>	<i>22</i>
<i>Riesgo Hídrico.....</i>	<i>23</i>
<i>Calidad Ambiental</i>	<i>24</i>
<i>Pasivos ambientales.....</i>	<i>26</i>
<i>Suelo.....</i>	<i>26</i>
Participación social.....	27
Evaluación toxicológica	28
Unidad Sanitaria Móvil (USM).....	28
Gestión de Casos	31
Acrónimos.....	33
Fuentes consultadas.....	33

Resumen ejecutivo

Las principales problemáticas ambientales detectadas en la Evaluación Integral de Salud Ambiental en Áreas de Riesgo (EISAAR) realizada entre marzo y julio de 2018 en el barrio Campo Tongui, sito en el Municipio de Lomas de Zamora, están vinculadas a la falta de acceso al agua potable (los entrevistados manifestaron que la red pública se encuentra en el perímetro y no llega a todos los hogares), la falta de acceso a la red cloacal (96,07% de los hogares relevados no poseen conexión a red pública de desagüe), la deficiencia del suministro eléctrico (entrevistados informaron que las conexiones son clandestinas, hay fluctuaciones de tensión y cortes de suministro), así como también la insuficiente recolección de residuos (informaron que la recolección se realiza sólo por calles asfaltadas), la presencia de roedores, las inundaciones (por zanjas obstruidas con residuos y desborde de arroyo no canalizado) y la localización de los hogares sobre terreno rellenado (94,42% de los hogares relevados).

Respecto a la calidad del agua superficial y agua subterránea, las mediciones indican que esta última no es apta para consumo (excedencia de nitrógeno amoniacal) y que existe riesgo para la población si tuvieran contacto directo con el agua superficial (grave excedencia de coliformes fecales y nitrógeno amoniacal, y leve excedencia de hidrocarburos totales).

Se destaca el aumento de la población en la zona entre 2010 (6.968 habitantes según CNPhyV) y 2018 (16.302 habitantes estimados según EISAAR), lo cual implica un incremento del 133,96% de la población entre ambos años.

En el relevamiento 2018 se encontró 17,94% de hogares con hacinamiento crítico (en el censo 2010 era 26,98%), superior al promedio de los barrios relevados en 2017 en la CMR (14,93%).

Respecto al nivel de educación alcanzado, el 63,14% de los mayores de 25 años no han completado el nivel secundario. En relación al empleo de las personas de 18 a 65 años, se observó que el 33,92% no posee trabajo remunerado y el 20,10% posee trabajo informal.

Respecto a los problemas crónicos de salud que las personas refirieron, la presión arterial elevada o hipertensión aparece con mayor frecuencia (6,96%); no obstante, el porcentaje es menor en relación a los datos relevados en 2017 en la CMR (14,79%). Los problemas de salud durante el último año más frecuentemente referidos fueron tos o dificultad para respirar (6,12%), problemas dermatológicos (5,89%) y diarreas (5,38%). Los tres eventos

tuvieron una frecuencia menor en Campo Tongui que en el promedio de barrios relevados en 2017 en la CMR (14,75%, 9,78% y 9,78% respectivamente).

Se encontró asociación estadísticamente significativa ($p < 0,05$) entre los siguientes eventos de salud- enfermedad y factores ambientales:

- Referencia a enfermedades respiratorias crónicas y la incineración de residuos dentro del terreno
- Referencia de haber presentado tres o más episodios de dificultad para respirar y/o tos en el último año y la utilización de calefacción o cocina con leña, carbón o combustibles líquidos, y también con la incineración de residuos dentro del terreno.
- Referencia de haber presentado tres o más episodios de diarrea en el último año y la falta de acceso a la red de agua potable, y también con tener desagüe a pozo ciego, hoyo, entre otros.
- Referencia de parásitos y tener desagüe a pozo ciego, hoyo, entre otros.
- Referencia a problemas dermatológicos y la falta de acceso a la red de agua potable, como así también con tener desagüe a pozo ciego, hoyo, entre otros.

Para dar curso a la resolución de las problemáticas referidas por la población encuestada se articula con el Municipio y efectores locales, y se da continuidad a las intervenciones de casos detectados desde la USAm.

Introducción

En el presente documento se realiza una caracterización desde una perspectiva de salud ambiental del sitio donde la Dirección de Salud y Educación Ambiental (DSyEA) de la Autoridad de Cuenca Matanza Riachuelo (ACUMAR) realizó una Evaluación Integral de Salud Ambiental en Áreas de Riesgo (EISAAR). Se utilizan como principales fuentes secundarias la información del análisis de Riesgo Ambiental de Urbanizaciones Emergentes (UREM)¹ elaborado por la Dirección de Ordenamiento Territorial (DOT) de ACUMAR y datos del Instituto Nacional de Estadísticas y Censos (INDEC).

La puesta en marcha del operativo EISAAR depende del consenso con las jurisdicciones correspondientes para el abordaje de las comunidades, para asumir la resolución de los problemas encontrados y acordar las condiciones de derivación de los casos identificados según las necesidades que cada uno de ellos requiera. El abordaje comienza con la inserción en los barrios a partir de la identificación de informantes claves y la administración de entrevistas comunitarias para conocer la percepción que ellos tienen respecto de las problemáticas socio-sanitario ambientales del sitio. Luego se realiza un relevamiento puerta a puerta con el fin de administrar la pesquisa de vivienda, hogar y persona, la cual está orientada a obtener información referenciada de los habitantes del lugar sobre su salud, su situación socioeconómica, las condiciones habitacionales y las amenazas ambientales percibidas. A partir de estos resultados se evalúa la necesidad de tomar muestras biológicas y/o en el ambiente para buscar evidencia de impacto de la contaminación ambiental en la salud. Las problemáticas socio-sanitario-ambientales relevadas se abordan desde la estrategia de Gestión de Casos; las gestiones involucran al sistema de salud local y otros efectores municipales, provinciales o nacionales. Una vez finalizada la EISAAR, se da continuidad a las intervenciones para los casos detectados, tanto individuales como colectivos, desde las Unidades Sanitarias Ambientales (USAm) de la DSyEA. Estas acciones serán informadas periódicamente.

¹Refiere a "aquellos barrios que se constituyen como respuesta y/o solución a la crisis habitacional que sufren sus habitantes al no poder acceder a la vivienda a través del mercado formal de tierras. Estos barrios se forman mediante distintas estrategias de ocupación del suelo y presentan diferentes grados de precariedad y hacinamiento, déficit en el acceso a los servicios públicos básicos y situación dominial irregular en la tenencia del suelo" (ACUMAR, 2017). Se consideran aquellos barrios formados como mínimo por ocho viviendas agrupadas o contiguas, y se distinguen tres tipologías de UREM en virtud de sus características urbanas: villas, asentamientos y conjuntos habitacionales.

Fundamentación de selección del sitio

El sitio a abordar fue definido a partir del análisis de variables seleccionadas con criterio sanitario ambiental, lo que permite obtener un puntaje de riesgo para cada barrio y elaborar un cronograma de intervención.

Tabla 1. Variables con mayor puntaje de riesgo, Campo Tongui - Lomas de Zamora.

Variable	Puntaje	Riesgo
Total habitantes (INDEC)	0,6	Alto
Densidad habitantes (habitantes/hectáreas)	0,60	Alto
Población menor de 6 años	1,00	Muy Alto
Hacinamiento crítico	1,00	Muy Alto
Vivienda tipo inconveniente	1,00	Muy Alto
Hogares sin baño	1,00	Muy Alto
Niños en edad escolar que no asisten a un establecimiento educativo (6 y 12 años)	0,80	Muy Alto
Capacidad de subsistencia	0,60	Alto
Materiales de la vivienda	1,00	Muy Alto
Piso de tierra o ladrillo suelto	1,00	Muy Alto
Hogares con conexión de agua dentro de la vivienda	1,00	Muy Alto
Hogares conectados a la red pública de desagüe	1,00	Muy Alto
Hogares con descarga a pozo ciego sin cámara séptica	0,80	Muy Alto
Hogares conectados a la red de gas	1,00	Muy Alto
Hogares cuyo combustible principal es leña o carbón	0,80	Muy Alto
Establecimientos de educación inicial	0,60	Alto
Vuelcos de establecimientos fiscalizados ² : amonio	0,75	Alto
Recurrencia de inundaciones	1,00	Muy Alto
Índice de sumersión	0,60	Alto
Distancia a cursos de agua	1,00	Muy Alto
Calidad de agua superficial: nitrógeno amoniacal	0,60	Alto
Calidad de agua superficial: cromo total	0,80	Muy Alto
Calidad de agua superficial: hidrocarburos totales	0,80	Muy Alto
Calidad de agua superficial: coliformes fecales	0,80	Muy Alto
Total Agua superficial	0,80	Muy Alto
Calidad de agua subterránea: amonio	0,80	Muy Alto
Distancia a pasivos ambientales	0,75	Alto
Cercanía a vialidades	1,00	Muy Alto

Fuente: Elaboración propia.

² Se analiza la mediana de los vuelcos efectuados entre 2015 y 2016 de todos los establecimientos fiscalizados, sean declarados agentes contaminantes o no, a una distancia no mayor a 2.000 metros.

Datos del operativo EISAAR

Tabla 2. Datos del relevamiento socio-sanitario-ambiental en Campo Tongui, Lomas de Zamora

Fechas de realización del operativo	04 de marzo al 17 de julio 2018
Manzanas del sitio	113
Entrevistas comunitarias realizadas	12
Viviendas encontradas	3.567
Viviendas concretadas	1.305 (36,59% del total)
Viviendas no concretadas ³	2.262 (63,41% del total)
Hogares encontrados	1.399
Personas sobre las que se relevaron datos	5.964
Promedio de personas por hogar	4,26
Unidad Sanitaria Móvil (USM)	Odontología y APS

Fuente: Elaboración propia.

Caracterización del sitio

Localización geográfica

Figura 1. Campo Tongui - Lomas de Zamora.



Fuente: Elaboración propia.

Tabla 3. Datos generales de Campo Tongui - Lomas de Zamora

Ubicación en la CMR	Cuenca Baja
---------------------	-------------

³ No se encontraron personas mayores de 18 años que pudieran responder y/o rechazaron la evaluación.

Municipio	Lomas de Zamora
Localidad	Ingeniero Budge
Delegación municipal	Budge
Radios censales	064903503; 064903504; 064903505; 064903506; 064903507.
Límites	Canadá, Presidente Juan Domingo Perón, Ginebra y Falucho
Superficie	113, 87 hectáreas (ha)
Lugares de interés cercanos al barrio	Riachuelo, Feria de la Salada, Parque Villa Albertina, Mercado Central y centro de trasbordo de Puente de La Noria
Vías principales	Camino Negro, las calles Recondo, Virgen de Itatí y Homero. A escala barrial, la calle Evaristo Carriego es una vía importante por disponer de transporte público. La Estación Ing. Budge del Ferrocarril Belgrano Sur se localiza a cuatro cuadras; también se encuentra próxima la Estación kilómetro 34 del Ferrocarril Roca del Ramal Haedo-Temperley
Tipología según la DOT	Asentamiento ⁴
Accesibilidad en transporte público	No es una problemática, circulan numerosas líneas de colectivo
Transitabilidad interna	Las únicas calles asfaltadas son Ginebra, Canadá, Carriego, Bragado y Ruta Prov. N°4. El resto de las calles son de tierra, de difícil tránsito cuando llueve
Otros datos	Es un barrio amanzanado, heterogéneo, sin pasillos, con zonas de traza irregular sin planificación. Linda con el arroyo del Rey canalizado, tras el cual se encuentra una cuadra de 500 metros de largo, a la que se accede por ambos extremos, con edificaciones entre el arroyo canalizado y otro brazo del arroyo sin canalizar (Fotos 1 y 2); en adelante la llamaremos Cuadra 1

Fuente: Elaboración propia.

Foto 1. Brazo sin canalizar (parte trasera de las viviendas)



Fuente: Elaboración propia.

Foto 2. Arroyo canalizado (parte frontal de las viviendas)



Fuente: Elaboración propia.

⁴ Los terrenos se encuentran, en su mayoría, subdivididos en parcelas regulares que conforman manzanas; remite a una estrategia colectiva de ocupación de tierras, muchas veces acompañada de organizaciones sociales (DOT, 2017).

Historia del barrio

Según refirieron las personas entrevistadas, el terreno es conocido como Campo Tongui debido a que estaba al cuidado de un lugareño con ese apellido. El 17 de noviembre de 2008 un grupo de familias de Ingeniero Budge tomó las tierras instalándose en carpas. Tras algunos intentos de desalojos por parte de gendarmería, y de negociaciones entre la Municipalidad de Lomas de Zamora y la familia propietaria del Campo, se presentó un proyecto de ley en la Legislatura Bonaerense para expropiar las tierras⁵. A partir de allí, se eligieron delegados mediante votación en asambleas vecinales con el fin de organizar los espacios del nuevo Barrio 17 de Noviembre, el cual fue poblándose paulatinamente.

A continuación se presentan cuatro imágenes satelitales del barrio que evidencian el crecimiento de la población; fueron seleccionadas en función de los siguientes cortes temporales:

- Año 2000, primer año con disponibilidad de imágenes en alta definición.
- Año 2008 donde se visualizan las primeras ocupaciones del terreno.
- Año 2010, año del Censo Nacional de Población, Hogares y Vivienda (CNPHyV)
- Año 2018, imagen más actual disponible.

Figura 2. Campo Tongui - Lomas de Zamora, imagen satelital del 2000. Soporte: Google Earth



Fuente: Elaboración propia.

Figura 3. Campo Tongui - Lomas de Zamora, imagen satelital del 2008. Soporte: Google Earth



Fuente: Elaboración propia.

⁵ La expropiación se aprobó mediante la Ley Provincial N°13988; no obstante, en junio de 2012 el Concejo Deliberante de Lomas de Zamora sancionó una comunicación dirigida a las autoridades locales y provinciales solicitando que arbitrarán los medios necesarios para modificar la ley citada y agregaran en el texto normativo que "serán beneficiarios de la misma todo ocupante que se encuentre debidamente censado por la autoridad de aplicación y su vivienda no supere el valor que utiliza la Provincia de Buenos Aires para determinar una vivienda social". EXPTE. N° 304-P-12 (HCD).

Figura 4. Campo Tongui - Lomas de Zamora, imagen satelital del 2010. Soporte: Google Earth



Fuente: Elaboración propia.

Figura 5. Campo Tongui - Lomas de Zamora, imagen satelital del 2018. Soporte: Google Earth



Fuente: Elaboración propia.

En las imágenes precedentes se observa que entre 2000 y 2018 se dio un proceso de densificación de la población.

Características generales

Población

Tabla 4. Población Campo Tongui - Lomas de Zamora, según distintas fuentes.

	2010	2013	2018		Variación Porcentual 2010 (censo) - 2018 (estimada)
	Censo	DOT	Relevados en EISAAR	Población estimada por la DSyEA ⁶	
Total de habitantes	6.968	14.000	5.964	16.302	+133,96%
Densidad ⁷	61,19	122,95	52,38	143,16	+133,96%

Fuente: Elaboración propia según datos del CNPHYV 2010 y la EISAAR.

Tabla 5. Población por grupos de edad, Campo Tongui - Lomas de Zamora.

Grupo etario	Censo 2010		EISAAR 2018	
	N	Porcentaje (%)	N	Porcentaje (%)
Menores de 6 años	1.643	23,58	1.068	17,91
6 a 14 años	1.019	14,62	1.423	23,86
15 a 29 años	2.287	32,82	1.350	22,64
30 a 64 años	1.966	28,21	2.054	34,44
65 años y más	53	0,76	50	0,84
Sin datos	0	0,00	19	0,32
Total	6.968	100	5.964	100

Fuente: Elaboración propia según datos de la EISAAR.

Tabla 6. Hogares según tiempo de residencia en la vivienda. Campo Tongui, Lomas de Zamora N=1.399

Hogares según tiempo de residencia	Campo Tongui
------------------------------------	--------------

⁶ Se estima la población total del barrio considerando la cantidad de personas relevadas en las viviendas concretadas (1.305) y extrapolando el dato a la cantidad total de viviendas (3.567).

⁷ Habitantes por hectáreas. Campo Tongui tiene una superficie de 113,87 hectáreas.

	N	%
Menos de 1 año	130	9,29
De 1 a 5 años	507	36,24
De 6 a 10 años	662	47,32
11 y más años	99	7,08
No sabe/No contesta	1	0,07
Total	1.399	100

Fuente: Elaboración propia según datos de la EISAAR.

Necesidades Básicas Insatisfechas (NBI)

Tabla 7. Necesidades Básicas Insatisfechas desagregadas por indicador, Campo Tongui - Lomas de Zamora.

	Campo Tongui		CMR	
	Censo 2010 (%)	EISAAR 2018 (%) ⁸	Censo 2010 (%)	2017 (%) ⁹
Hogares con al menos un (1) indicador NBI ¹⁰	71,15	- ¹¹	11,16	- ¹¹
Hogares con hacinamiento crítico ¹²	26,98	17,94	4,71	14,93
Vivienda tipo inconveniente ¹³	39,09	-	4,09	-
Hogares sin baño	32,06	0,71	2,32	2,28
Niños en edad escolar que no asisten a establecimiento educativo (6 -12 años)	1,74	0,21	1,24	-
Capacidad de subsistencia ¹⁴	5,37	4,36	5,31	-

Fuente: Elaboración propia según datos del CNPHYV 2010 y la EISAAR.

El 33,17% (464) de los hogares relevados tuvieron como jefa de hogar a una mujer.

Calidad habitacional

Tabla 8. Calidad de materiales de la vivienda y material predominante de los pisos, según CNPHYV 2010. Campo Tongui - Lomas de Zamora.

	Campo Tongui (%)	CMR (%)
Vivienda con materiales no resistentes ¹⁵	39,99	1,42
Tierra o ladrillo suelto como material predominante de pisos	46,79	1,26

Fuente: Elaboración propia en base al CNPHYV 2010.

⁸ Total de hogares: 1.399. Total de niños de 6 a 12 años: 1.183.

⁹ Valor de los operativos EISAAR realizados en 2017.

¹⁰ Porcentaje de hogares con al menos un indicador NBI.

¹¹ No se puede calcular NBI total dado que uno de sus indicadores no se releva en la EISAAR.

¹² Hogares con tres o más habitantes por cuarto.

¹³ Pieza de inquilinato, pieza de hotel o pensión, casilla, local no construido para habitación o vivienda móvil (excluyendo casa y departamento). Se incluyen viviendas tipo rancho.

¹⁴ El indicador NBI 5 no se puede obtener del Censo 2010 por lo cual se construye una aproximación al mismo: porcentaje de jefes de hogar que no hayan completado la escuela primaria y que se encuentren desocupados.

¹⁵ El INDEC categoriza los materiales predominantes de pisos, paredes y techos de la vivienda en función de su solidez, resistencia y capacidad de aislamiento térmico, hidrófugo y sonoro; se utiliza para la ponderación la categoría número IV establecida por el INDEC, la cual determina si la vivienda presenta materiales no resistentes al menos en uno de los componentes constitutivos.

El barrio no se encuentra dentro del Convenio Marco de Soluciones Habitacionales (2010).

Tabla 9. Calidad de materiales del hogar según datos relevados en la EISAAR 2018, Campo Tongui - Lomas de Zamora.

	Campo Tongui 2018		CMR 2017 (%)
	N	%	
Paredes chapa	22	1,57	2,71
Paredes madera	48	3,43	6,83
Paredes de desecho	1	0,07	3,73
Hogares sin piso de material	70	5,00	5,99

Fuente: Elaboración propia según datos de la EISAAR.

Se destaca la presencia de un (1) hogar con materiales de desecho en sus paredes lo cual implica un riesgo para la salud de las personas que allí habitan. A su vez se destaca que, según refirieron las personas encuestadas, 66 de los 70 hogares que no tienen piso de material, están construidos sobre terreno relleno.

Tabla 10. Hogares con baño compartido, Campo Tongui - Lomas de Zamora.

	Censo 2010		Campo Tongui 2018		CMR 2017 (%)
	Campo Tongui (%)	CMR (%)	Total	%	
Hogares con baño compartido	9,79	4,7	76	5,43	6,65

Fuente: Elaboración propia en base al CNPhyV 2010 y datos de la EISAAR.

Servicios de Infraestructura

Tabla 11. Servicios en el barrio, según distintas fuentes, Campo Tongui - Lomas de Zamora.

	Censo 2010		EISAAR 2018			
	Campo Tongui (%)	CMR (%)	Pesquisa		Entrevistas comunitarias	
			Total	%	Estado del servicio	Problemas referidos
Conexión a una red de pública de agua	95,44	75,40	1.034	73,91	Conexiones clandestinas desde perímetro del barrio. Renovaciones realizadas	Escasa presión en las zonas sin renovaciones

	Censo 2010		EISAAR 2018			
	Campo Tongui (%)	CMR (%)	Pesquisa		Entrevistas comunitarias	
			Total	%	Estado del servicio	Problemas referidos
Hogares que poseen conexión de agua dentro de la vivienda	21,47	86,96			por AySA ¹⁶ . En Cuadra 1, conexiones clandestinas desde barrio La Chanchería	
Conexión a la red pública de desagüe cloacal	0,59	46,07	55	3,93	No hay red cloacal	En Cuadra 1, la eliminación de excretas es directa al arroyo no canalizado
Hogares que poseen baño con descarga a pozo sin cámara séptica	53,31	22,44	920	65,76		-
Hogares conectados a la red de gas	0,27	63,07	-	-	No hay red de gas natural	No refirieron problemáticas
Hogares utilizan leña y/o carbón como principal combustible	5,27	0,19	13	0,93		
Luz eléctrica	-	-	-	-	Red de luz realizada por empresa tercerizada, con medidores comunitarios	Numerosas conexiones clandestinas, fluctuación de tensión, constantes cortes de suministro, algunos por períodos prolongados. Elevado consumo por numerosos talleres textiles. Se refirieron numerosos incendios y una electrocución

Fuente: Elaboración propia en base al CNPHYV 2010 y datos de la EISAAR.

Se relevó que el 26,09% de los hogares no poseen conexión a una red pública de agua; a su vez, el 65,76 % de los hogares relevados poseen descarga a pozo sin cámara séptica, lo cual aumenta la posibilidad de contaminación bacteriana del agua de pozo por filtración a las napas de agua subterránea.

¹⁶ Las personas refirieron que las "renovaciones" son tomas habilitadas por AySA que se realizan desde la red formal, localizada en el perímetro del barrio, hacia las viviendas de aproximadamente 40 familias.

En relación a los problemas vinculados con el servicio eléctrico, en junio de 2018 el equipo de la USAm informó sobre los mismos al Ente Regulador de la Electricidad (ENRE); a su vez, informaron a los responsables del Centro Integral Comunitario (CIC) los datos necesarios para que las personas del barrio puedan realizar denuncias particulares.

Educación

Según fuentes relevadas previo al operativo, a menos de 500 metros del barrio se localizan 30 establecimientos educativos: cinco jardines de infantes, diez escuelas primarias, diez escuelas secundarias, una escuela especial, tres escuelas de adultos y una escuela técnica. Los vecinos refirieron en las entrevistas comunitarias que los niños concurren a dichos establecimientos.

Tabla 12. Educación según CNPHyV 2010, Campo Tongui - Lomas de Zamora.

	Campo Tongui (%)	CMR (%)
Jefes de hogar sin secundario completo	72,46	63,35
Inasistencia escolar (4 a 17 años)	11,49	7,13

Fuente: Elaboración propia en base al CNPHyV 2010.

Tabla 13. Educación según EISAAR 2018, Campo Tongui - Lomas de Zamora.

	Campo Tongui 2018		CMR 2017 (%)
	N	(%)	
Analfabetismo en personas de 10 años y más (N=4.137)	43	1,04	2,76
Mayores de 3 años que nunca asistieron a establecimiento educativo (N=5.477)	161	2,94	2,92
Niños/as entre 6 y 12 años que no asisten a establecimiento educativo (N=1.183)	3	0,25	1,93

Fuente: Elaboración propia según datos de la EISAAR.

Respecto a los tres (3) niños entre 6 y 12 años que no asistían a la escuela, el equipo de Gestión de Casos articuló con la Escuela EGB N°77 "América Latina" y la Escuela Especial N°505, ambas de Lomas de Zamora, para su inclusión en el sistema educativo. Por otro lado, en relación a los 37 menores de 6 años y a las 11 personas entre 13 y 18 años que no asistían a un establecimiento educativo, el equipo de la USAm informó acerca de esta problemática a la Subsecretaría de Educación del Municipio para que arbitrara los medios necesarios para su inclusión en el sistema educativo.

Tabla 14. Máximo nivel de educación alcanzado en personas de 25 años y más según sexo, Campo Tongui - Lomas de Zamora. Año 2018 N=2.596

	Total		Mujeres		Varones		CMR 2017 (%)
	N	%	N	%	N	%	
Sin instrucción	39	1,50	30	2,25	9	0,71	2,48
Primario incompleto	399	15,37	238	17,87	161	12,74	17,31
Primario completo	623	24,00	293	22,00	330	26,11	28,94
Secundario incompleto	578	22,27	291	21,85	287	22,71	21,49
Secundario completo	814	31,36	406	30,48	408	32,28	22,49
Terciario/universitario incompleto	67	2,58	41	3,08	26	2,06	3,04
Terciario/universitario completo	53	2,04	29	2,18	24	1,90	2,83
Educación especial	5	0,19	0	0,00	5	0,40	0,39
Sin datos	18	0,69	4	0,30	14	1,11	1,03
Total	2.596	100	1.332	100	1.264	100	100

Fuente: Elaboración propia según datos de la EISAAR.

Empleo

Tabla 15. Situación de empleo en personas de 18 a 65 años según sexo, Campo Tongui - Lomas de Zamora. N=3.104

Trabajo remunerado		Total		Mujeres		Varones		CMR 2017 (%)
		N	%	N	%	N	%	
No		1.053	33,92	865	53,63	188	12,60	39,92
Sí	Formal	365	11,76	98	6,08	267	17,90	22,62
	Informal	624	20,10	218	13,52	406	27,21	18,71
	Independiente	1.046	33,70	425	26,36	621	41,62	17,45
	Sin datos	12	0,39	5	0,31	7	0,47	0,25
Sin datos		4	0,13	1	0,06	3	0,20	1,05
Total		3.104	100	1.612	100	1.492	100	100

Fuente: Elaboración propia según datos de la EISAAR.

Tabla 16. Actividades de riesgo toxicológico realizadas por hogar, Campo Tongui - Lomas de Zamora. N=1.399

Actividades de riesgo	Campo Tongui 2018		CMR 2017 (%)
	N	%	
Acarreo y/o acopio chatarra	24	1,72	1,60
Acarreo y/o acopio de cartón	28	2,00	1,69
Fundición de metales	15	1,07	0,81
Quema de cables	19	1,36	1,16
Reciclado de baterías	7	0,50	0,58

Fuente: Elaboración propia según datos de la EISAAR.

En 18 de los 38 hogares donde las personas refirieron realizar por lo menos una de estas actividades de riesgo, viven menores de 6 años.

Salud

Dentro del barrio se encuentra el Centro de Integración Comunitaria (CIC); como refuerzo a la atención primaria, dicho efector realiza, los días miércoles, postas sanitarias en los diferentes sectores del barrio. Asimismo, realizan articulaciones con la Unidad Sanitaria Finochietto, que se encuentra a 600 metros.

Las personas entrevistadas informaron que, además, acuden al Hospital Materno Infantil Dr. Oscar Alende, Hospital Interzonal General de Agudos Luisa Cravenna de Gandulfo, y a la Unidad de Pronta Atención, todos ellos en Lomas de Zamora; también concurren a efectores en la Ciudad Autónoma de Buenos Aires (CABA), tales como el Hospital General de Agudos J. M. Penna, Hospital General de Agudos Bernardino Rivadavia y Hospital de Clínicas José de San Martín.

Problemas de salud referidos por la población del barrio

En cuanto a la percepción de salud, en las entrevistas comunitarias se refirió como principal problema las enfermedades dermatológicas y las respiratorias. Además los entrevistados refirieron que hubo casos de sífilis, tuberculosis y gastroenteritis.

En las tablas siguientes se presenta la información relevada en la pesquisa de población, hogar y vivienda.

Tabla 17. Distribución porcentual de los eventos de salud-enfermedad que se presentaron en algún miembro del hogar, Campo Tongui - Lomas de Zamora. N= 1.399

	Campo Tongui 2018		CMR 2017 (%)
	N	%	
Pérdidas de embarazos	140	10,01	11,80
Recién nacidos bajo peso (<2.500 gramos)	61	4,36	5,58
Recién nacidos pretérmino	78	5,58	9,43
Muertes por cáncer	6	0,43	4,38
Muertes por enfermedad respiratoria	5	0,36	2,41
Muertes por infarto o Accidente Cerebro Vascular (ACV)	4	0,29	2,71
Muertes por accidente de tránsito	5	0,36	2,61
Muertes por caída de altura	0	0,00	0,82
Muertes por incendio o quemaduras	3	0,21	0,67

	Campo Tongui 2018		CMR 2017 (%)
	N	%	
Muertes por ahogamiento	1	0,07	0,35

Fuente: Elaboración propia según datos de la EISAAR

El 83,17% (4.960) de las personas manifestó no tener cobertura de salud por obra social, prepaga o privada. Por otro lado, el 13,04% (778) de las personas presentaron controles de salud insuficientes¹⁷, de los cuales 69 son menores de 6 años. De estos últimos, 27 no ingresaron dispositivo de Gestión de Casos porque no pudieron ser localizados para realizar las gestiones correspondientes o bien porque se constató luego de finalizar el operativo EISAAR que presentaban controles adecuados de salud¹⁸, mientras que los restantes 42 menores de 6 años fueron derivados al dispositivo de Gestión de Casos. A su vez, luego de finalizar la evaluación socio-sanitaria ambiental en el barrio, el equipo de la USAm detectó 22 menores de 6 años con controles inadecuados de salud, motivo por el cual ingresaron al dispositivo Gestión de Casos, sumando en total 64 menores de 6 años incorporados al positivo por controles inadecuados de salud.

Tabla 18. Personas mayores de 18 años que manifestaron fumar tabaco, Campo Tongui - Lomas de Zamora. N=3.147

EISAAR		Encuesta Nacional de Factores de Riesgo (ENFR) ¹⁹			
Campo Tongui 2018		CMR 2017 (%)	Buenos Aires (%)	CABA (%)	Argentina (%)
N	%				
308	9,79	23,01	25,80	24,30	25

Fuente: Elaboración propia según datos de la EISAAR y ENFR.

A continuación se presentan las frecuencias de problemas de salud referidos por las personas entrevistadas sobre los integrantes de los hogares relevados.

¹⁷ Control de salud suficiente: de 0 a 6 meses mensual, de 6 meses a 1 año bimensual, entre 1 y 2 años trimestral, entre 2 y 3 años semestral, entre los 3 y 18 años anual y a partir de los 18 años cada dos años.

¹⁸ Cinco (5) menores de 6 años no pudieron ser localizados para realizar las gestiones correspondientes y 22 presentaron controles adecuados de salud al momento de contactarlos luego del operativo EISAAR.

¹⁹ Porcentajes de población (muestra) en la Encuesta Nacional de Factores de Riesgo (ENFR): 18-24: 13,4%; 25-34: 21,7%; 35-49: 27,8%; 50-64: 20,4%; 65 y más: 16,6%; población total mayor a 18 años: 32.365. Porcentajes de población de las EISAAR 2017: 18-24: 28,9%; 25-34: 23,8%; 35-49: 26,1%; 50-64: 14,4%; 65 y más: 6,7%; población total mayor a 18 años: 21.480.

Tabla 19. Problemas de salud referidos de personas de 18 años y más, Campo Tongui - Lomas de Zamora²⁰. N=3.147

Patologías ²¹	Campo Tongui	CMR 2017	Buenos Aires	CABA	Argentina
	%	%	%	%	%
Hipertensión	6,96	14,79	34,50	28,50	34,10
Diabetes	2,83	5,70	9,80	8,20	9,80
Colesterol elevado	2,48	5,44	30,40	27,90	29,80
Ataque Cardíaco	0,64	1,84	3,00	4,20	3,80
Accidente cerebro vascular (ACV)	0,64	1,32	2,10	2,10	1,90

Fuente: Elaboración propia según datos de la EISAAR y la ENFR.

Tabla 20. Problemas de salud referidos en el último año según grupos de edad, Campo Tongui - Lomas de Zamora. N= 5.964²²

	Menores de 6		6 a 14		15 a 29		30 a 64		65 y más		Total general		CMR 2017 (%)
	N	%	N	%	N	%	N	%	N	%	N	%	
Tos o dificultad para respirar	100	9,36	85	5,97	48	3,56	131	6,28	1	2,00	365	6,12	14,75
Tos o dificultad para respirar 3 o más episodios	58	5,43	42	2,95	19	1,41	69	3,31	1	2,00	189	3,17	6,75
Diarreas	86	8,05	87	6,11	62	4,59	84	3,99	1	2,00	321	5,38	9,78
Diarreas 3 o más episodios	43	4,03	40	2,81	32	2,37	50	2,39	1	2,00	166	2,78	4,66
Parásitos	53	4,96	44	3,09	11	0,81	9	0,39	0	0,00	117	1,96	3,80
Problemas dermatológicos	79	7,40	100	7,03	74	5,48	96	4,63	2	4,00	351	5,89	9,78
Caída de altura	3	0,28	3	0,21	2	0,15	2	0,10	0	0,00	10	0,17	0,28
Intoxicación por plomo	0	0,00	0	0,00	0	0,00	0	0,00	0	0,00	0	0,00	0,36

Fuente: Elaboración propia según datos de la EISAAR.

De las 862 personas que refirieron tener alguna enfermedad aguda o crónica, 186 informaron no haber recibido asistencia médica; de ellas, 82 aceptaron ingresar a la estrategia de Gestión de Casos y el equipo de la USAm realiza las gestiones correspondientes para acceder a las consultas médicas que requieren.

Por otro lado, 0,27% (16) refirieron algún tipo de cáncer.

²⁰ Los datos de Argentina, Buenos Aires y CABA corresponden a la tercera Edición de la Encuesta Nacional de Factores de Riesgo (ENFR), Año 2013. Los datos de la CMR corresponden al total de operativos EISAAR 2017.

²¹ Aunque el ataque cardíaco (infarto) y el accidente cerebro vascular (ACV) son eventos agudos, se incluyen en esta tabla junto con eventos de salud crónicos dado que suelen ser consecuencia de estos eventos o factores de riesgo cardiovasculares tales como la hipertensión arterial, la diabetes y el colesterol elevado, entre otros.

²² En la tabla 5 se presentan la siguiente información sobre población por grupos de edad:

Menores de 6 años: 1.068;
6 a 14 años: 1.423;
15 a 29 años: 1.350;
30 a 64 años: 2.054;
65 años y más: 50;
Sin datos: 19.

Tabla 21. Situación de vacunación según referencia de la persona entrevistada en cada hogar, Campo Tonguí - Lomas de Zamora. N=5.971

	Campo Tonguí 2018						CMR 2017 (%)
	Menores de 6 años		6 a 11 años		Población general		
	N	%	N	%	N	%	
Carnet de vacunación incompleto	44	4,12	20	1,90	243	4,07	4,90
No tiene carnet	2	0,19	0	0,00	89	1,49	5,47
Carnet completo	1.019	95,41	1.033	98,01	5.579	93,54	87,83
Sin datos	3	0,28	1	0,09	53	0,89	1,81
Total	1.068	100	1.054	100	5.964	100	100

Fuente: Elaboración propia según datos de la EISAAR.

Respecto a los 66 menores de 12 años de quienes se informó en la encuesta realizada en el hogar que no tenían carnet de vacunación o lo tenían incompleto, siete (7) de ellos completaron el calendario de vacunación luego de realizar la EISAAR y dos (2) no pudieron ser localizados para confirmar la situación referida por la persona del hogar entrevistada, sumando un total de nueve (9) menores que no ingresaron al dispositivo Gestión de Casos por los motivos explicados; por tanto, son 57 los menores de 12 años derivados por calendario de vacunación incompleto, de los cuales 43 son menores de seis años.

Tabla 22. Asociación de eventos de salud-enfermedad y factores ambientales en Campo Tonguí - Lomas de Zamora²³.

Evento	Factor de exposición	Odds ratio	Intervalo de Confianza		p
Asma - Enfisema - Bronquitis crónica (EPOC)	No tener piso de material	1,333	0,694	2,558	0,386
	Tener terreno rellenado	0,925	0,375	2,285	0,866
	Paredes de chapa, madera o desecho	0,590	0,240	1,450	0,245
	Quema basura dentro del terreno	2,379	1,090	5,193	0,025
	Alguien fuma en el hogar	1,085	0,697	1,688	0,718
Dificultad para respirar y/o tos	No tener piso de material	1,293	0,712	2,349	0,397
	Paredes de chapa, madera o desecho	0,568	0,250	1,292	0,172

²³ Odds Ratio (OR): Medida de asociación entre un factor de riesgo y la enfermedad que resulta del cociente entre el Odds del grupo expuesto sobre el Odds del grupo no expuesto, siendo un odds una forma alternativa de expresar la posibilidad de ocurrencia de un evento de interés o de presencia de una exposición. Analiza ante un grupo de personas enfermas en comparación con las no enfermas, cuántas veces más frecuente fue la exposición al factor de riesgo analizado. La razón de momios u Odds Ratio, se presenta con un nivel de confianza del 95%, que estima la variación posible de resultados asumiendo una influencia del azar en el resultado de hasta el 5%. Si el valor de OR es cercano a 1, quiere decir que la prevalencia entre expuestos y no expuestos al factor analizado es la misma. En el caso de que el OR<1, la prevalencia entre los expuestos se considera menor que en no expuestos y en el caso contrario con un OR> 1 se interpreta que la prevalencia fue mayor en el grupo expuesto.

Evento	Factor de exposición	Odds ratio	Intervalo de Confianza		p
(3 o más episodios en el último año)	Calefacción o cocina con leña, carbón o combustibles líquidos	2,841	1,216	6,639	0,012
	Quema basura dentro del terreno	4,998	2,891	8,642	0,000
	Alguien fuma en el hogar	1,281	0,877	1,870	0,198
	La persona fuma	1,432	0,755	2,719	0,269
Diarreas (3 o más episodios en el último año)	Tener terreno rellenado	0,622	0,301	1,285	0,195
	No tener agua de red	1,552	1,125	2,141	0,007
	Tener desagüe a pozo ciego, hoyo, entre otros	2,256	1,506	3,381	0,000
Parásitos	No tener agua de red	0,944	0,617	1,443	0,790
	Tener desagüe a pozo ciego, hoyo, entre otros	2,879	1,716	4,830	0,000
	Tener animales domésticos	1,155	0,717	1,860	0,553
Problemas dermatológicos	Paredes de chapa, madera o desecho	0,712	0,412	1,230	0,221
	No tener agua de red	1,733	1,386	2,167	0,000
	Tener desagüe a pozo ciego, hoyo, entre otros	1,712	1,321	2,218	0,000
	Tener animales domésticos	1,191	0,900	1,576	0,222

Fuente: Elaboración propia según datos de la EISAAR.

Como se observa en la tabla precedente, en Capo Tongui se encontró asociación estadísticamente significativa ($p < 0,05$) entre los siguientes eventos de salud- enfermedad y factores ambientales:

- Referencia a enfermedades respiratorias crónicas y la incineración de residuos dentro del terreno
- Referencia de haber presentado tres o más episodios de dificultad para respirar y/o tos en el último año y la utilización de calefacción o cocina con leña, carbón o combustibles líquidos, y también con la incineración de residuos dentro del terreno.
- Referencia de haber presentado tres o más episodios de diarrea en el último año y la falta de acceso a la red de agua potable, y también con tener desagüe a pozo ciego, hoyo, entre otros.
- Referencia de parásitos y tener desagüe a pozo ciego, hoyo, entre otros.
- Referencia a problemas dermatológicos y la falta de acceso a la red de agua potable, como así también con tener desagüe a pozo ciego, hoyo, entre otros.

Riesgos ambientales

Establecimientos declarados agentes contaminantes

Tabla 23. Establecimientos agentes contaminantes entre 0 y 1.000 metros de Campo Tongui - Lomas de Zamora.

Total de establecimiento declarados agentes contaminantes ²⁴	3
Establecimientos agentes contaminantes de seguimiento particular ²⁵	0
Establecimientos agentes contaminantes no críticos ²⁶	3

Fuente: Elaboración propia.

Tabla 24. Establecimientos no críticos y distancia a Campo Tongui - Lomas de Zamora.

Establecimiento	Distancia	Rubro / Actividad
HERNANPLAS S.R.L.	Entre 401 y 700 metros	Fábrica de productos plásticos
MAYO SATA	Entre 401 y 700 metros	Lavadero y mecánica
HIRPA S.A.	Entre 401 y 700 metros	Compactación y venta de hierro

Fuente: Elaboración propia.

Figura 6. Campo Tongui - Lomas de Zamora, y establecimientos no críticos.
Soporte: Google Earth.



Fuente: Elaboración propia.

²⁴ "Todo establecimiento que se encuentre radicado en el ámbito de la Cuenca Matanza Riachuelo conforme lo previsto en el artículo 1º de la Ley Nº 26.168, que genere emisiones gaseosas o residuos sólidos en contravención a la legislación aplicable o que no permita preservar o alcanzar los objetivos de calidad fijados para los mismos, o que no cumpla con los límites establecidos en la Tabla Consolidada de Límites Admisibles para Descargas de Efluentes Líquidos establecidos por la Resolución ACUMAR Nº 1/2007 y sus modificatorias" (ACUMAR, 2017).

²⁵ "Establecimientos industriales, de servicios o agrícola-ganaderos que requieren un seguimiento y control más detallado por considerarse de mayor relevancia ambiental y potencialmente contaminantes. Para éstos, se diseñó un Plan de Seguimiento con el fin de realizar una secuencia planificada de acciones de evaluación, observaciones y mediciones de los procesos. Garantizando que se cumplan con las medidas de mitigación correspondientes, cuando se detecten impactos negativos que violen normas, criterios o políticas de protección y conservación del ambiente" (ACUMAR, 2017).

²⁶ Aquellos declarados agentes contaminantes que no son de seguimiento particular ni se localizan en Dock Sud.

Residuos

Respecto a los lugares de disposición de residuos²⁷, a menos de 500 metros del barrio se localizan un (1) basural, tres (3) micro basurales y cinco (5) puntos de arrojó.

Tabla 25. Lugares de Campo Tongui - Lomas de Zamora, y lugares de disposición de residuos. Soporte: Google Earth.



Fuente: Elaboración propia.

Tabla 26. Residuos domiciliarios y limpieza de sectores comunes, según datos relevados en las entrevistas comunitarias, Campo Tongui - Lomas de Zamora.

Servicio de recolección	Sí
Prestador	Covelia
Frecuencia	Tres veces por semana
Principales problemáticas referidas	Circula sólo por calles asfaltadas, no tiene horario fijo. Se generan numerosos puntos de arrojó y micro basurales. En Cuadra 1 arrojan residuos directamente al arroyo
Limpieza de márgenes	Hay cooperativa de limpieza de márgenes, no obstante hay gran cantidad de basura
Limpieza de calles	Hay cooperativa que no hace limpieza sistemática del barrio, sino específica a partir de denuncias realizadas en la delegación

Fuente: Elaboración propia.

En relación a esta problemática, el equipo de la USAm y la Secretaría de Medioambiente de Lomas de Zamora detectaron 26 puntos de arrojó durante una recorrida realizada en el barrio en mayo de 2018, los cuales fueron denunciados a través del Centro de Asistencia a la Comunidad (CAC) de

²⁷ Se considera como factor de riesgo dado que la acumulación de residuos conlleva la aparición de roedores y otras plagas que pueden afectar la salud de la población. La Dirección de Gestión Integral de Residuos Sólidos (DGIRS) de ACUMAR clasificó los lugares de acumulación de residuos según el volumen estimado de los mismos al momento de detectar el sitio: puntos de arrojó de 0-15 m²; micro basural de 15-500 m²; basural de 500-15.000 m², y más de 15.000 m² macro basural.

ACUMAR (número de ticket: 2018072420000103)²⁸. Los puntos de arrojó fueron limpiados entre mayo y julio de 2018 por parte de una cooperativa de trabajo dependiente de la Delegación Municipal Ingeniero Budge.

A continuación, se presenta información relevada en la EISAAR referida a la presencia de roedores en la zona y prácticas de riesgo en el manejo de la basura.

Tabla 27. Prácticas de riesgo relacionadas con la basura en los hogares, Campo Tongui - Lomas de Zamora. N=1399

	Campo Tongui 2018		CMR 2017 (%)
	N	%	
Hogares cuyos integrantes han afirmado que acumulan basura fuera del terreno	671	47,96	27,99
Hogares cuyos integrantes han afirmado que queman basura fuera del terreno	43	3,07	4,36
Hogares cuyos integrantes han afirmado que acumulan basura dentro del terreno	20	1,43	2,49
Hogares cuyos integrantes han afirmado que queman basura dentro del terreno	29	2,07	3,45
Hogares cuyos integrantes han afirmado haber observado ratas, ratones y/o lauchas alguna vez	1.139	81,42	74,00

Fuente: Elaboración propia según datos de la EISAAR.

En 16 de los 29 hogares donde se quema basura dentro del terreno, como así también en 13 de los 20 hogares donde se acumula residuos dentro del terreno, hay por lo menos un (1) menor de 6 años.

Tabla 28. Presencia de roedores, según información obtenida en entrevistas comunitarias, Campo Tongui - Lomas de Zamora.

Presencia de roedores en la zona	Acciones realizadas	Observaciones
Sí	No hubo campañas de desratización	-

Fuente: Elaboración propia.

Riesgo Hídrico

Tabla 29. Riesgo de inundación, según distintas fuentes de información.

	Instituto Geográfico Nacional (IGN)	DOT ACUMAR	Entrevistas comunitarias
Barrio en zona inundable	Sí ²⁹	Sí ³⁰	Hay zonas que se inundan debido a zanjas obstruidas por basura en Cuadra 1; cuando llueve en forma abundante, se desborda el arroyo no canalizado

²⁸ El CAC otorga un número de ticket que permite realizar el seguimiento de la denuncia realizada.

²⁹ El barrio se ubica por debajo de los cinco metros sobre el nivel del mar.

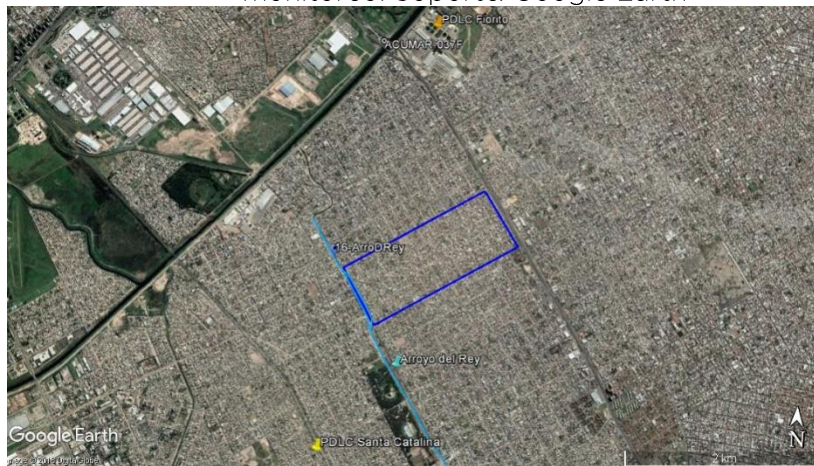
³⁰ El barrio se encuentra por debajo de la cota mínima de inundación.

Fuente: Elaboración propia.

En relación a esta problemática, el equipo de la USAm articuló con la Secretaría de Desarrollo Social, la Secretaria de Salud, la Secretaria de Medioambiente, todos ellos del Municipio, con el Centro Integral Comunitario (CIC) y con la Delegación Municipal Ingeniero Budge; esta última, junto con vecinos del barrio, en mayo de 2018 realizaron la limpieza de las zanjas en los sectores inundados.

Calidad Ambiental

Figura 7. Imagen satelital de Campo Tongui – Lomas de Zamora, y Estaciones de monitoreo. Soporte: Google Earth



Fuente: Elaboración propia.

Tabla 30. Calidad de agua superficial, Campo Tongui – Lomas de Zamora.

Ubicación en la CMR	Cuenca Baja ³¹
Cursos de agua cercanos	Arroyo del Rey
Distancia a curso de agua más cercano	0 metros
Estación de monitoreo de agua superficial más cercana	16-ArroDRey (34°43'33.60"S, 58°27'55.35"O)
Monitoreo de la estación	Desde 2008
Otros datos	Dos Plantas Depuradoras de Líquidos Cloacales (PDLC) de la empresa AySA, llamadas Santa Catalina y Fiorito, se ubican a 1.400 y 1.800 metros del barrio respectivamente

Fuente: Elaboración propia.

³¹ Se consideró que la gente del barrio podría tener interacción con el agua superficial de la zona por contacto directo. De todas formas, se analizaron algunos parámetros específicos considerando su potencial efecto sobre la salud si se estableciera un contacto directo con el agua. Los resultados obtenidos para estos parámetros fueron comparados con los valores de referencia asociados al uso II: "Apta para actividades recreativas c/contacto directo"; contemplados en el Anexo II de la Resolución ACUMAR N°46/2017, mediante la cual se regulan los Límites de Vertido, Usos y Objetivos de Calidad del Agua y la Declaración de Agente Contaminante. Se analizó la mediana de los resultados obtenidos en la estación de monitoreo próxima al barrio.

Tabla 31. Parámetros medidos en la estación 16-ArroDRey y comparación con valores máximos para uso II.

Parámetro		Unidad de medida	Límite aceptado para uso II	16-ArroDRey Nov15 - Nov16 ³²
Físico-químicos	Nitrógeno Amoniacal	mg NH4+/l	3	10,20
Inorgánicos	Cromo total	mg Cr/l	0,05	0,004
Orgánicos y Microbiológicos	Hidrocarburos totales	mg/l	0,05	0,3
	Coliformes Fecales	UFC/100 ml	150	400.000

Fuente: Elaboración propia.

Por contacto directo con el agua, el nitrógeno amoniacal y los hidrocarburos tienen un leve efecto irritante dérmico, mientras que los coliformes fecales implican riesgo de infección por contacto directo o por ingesta accidental de agua

Tabla 32. Calidad de agua subterránea³³, Campo Tongui - Lomas de Zamora.

Pozo de monitoreo de agua subterránea más cercano	ACUMAR-037F (34°42'17.63"S, 58°27'38.27"O)
Distancia	2.000 metros
Acuífero	Freático
Monitoreo de la estación	Instituto Nacional del Agua (INA)

Fuente: Elaboración propia.

Tabla 33. Parámetros medidos en el pozo de agua subterránea ACUMAR-037F y comparación con valores máximos para consumo humano.

Parámetro	Unidad de medida	Límite aceptado para consumo CAA	ACUMAR-037F - Freático 2014, 2015, 2016
Nitrato	mg/l	<45	2,2
Nitrógeno Amoniacal	mg/l	<0,2	5,4
Arsénico	mg/l	<0,05	0,0202

Fuente: Elaboración propia.

El nitrógeno amoniacal (indicador de contaminación reciente por presencia de efluentes con altos contenidos de materia orgánica) no cumple con el valor de referencia establecido por el CAA. Este parámetro es importante en aquellos sectores donde la población utiliza agua subterránea para consumo doméstico, ya que la materia orgánica de los efluentes dispuestos en pozos

³² Siete (7) campañas de monitoreo a cargo de la empresa EVARSA.

³³ Se seleccionan tres parámetros, nitrato, nitrógeno amoniacal y arsénico, como indicadores de calidad del agua subterránea; se realizan promedios a partir de los resultados obtenidos entre los años 2014, 2015 y 2016, y se utilizan como valor de referencia los niveles establecidos por el Código Alimentario Argentino (CAA) para determinar la calidad del agua subterránea que dicha población puede llegar a consumir, si accede al agua de pozo. Cabe mencionar que sólo se analizaron parámetros físico-químicos, ya que no se dispone de parámetros bacteriológicos.

ciegos (debido a la falta de desagüe cloacal), pueden migrar y alcanzar el agua subterránea, deteriorando la calidad del agua de los acuíferos y la aptitud de la misma para consumo.

Pasivos ambientales

En relación a los pasivos ambientales³⁴, a menos de 900 metros del barrio se localizan cuatro (4) cementerios de automóviles.

Figura 8. Campo Tongui – Lomas de Zamora, y pasivos ambientales. Soporte: Google Earth.



Fuente: Elaboración propia.

Suelo

Teniendo en cuenta la zonificación del Municipio se observa que el barrio está catalogado como zona residencial (de baja densidad) con uso de suelo residencial, zona de reserva³⁵ con uso de suelo reserva, zona banda de circulación con uso de suelo corredores y zona industrial con uso de suelo productivo industrial. Desde las imágenes satelitales, no se visualizan áreas de actividad agrícola cercanas al barrio.

Tabla 34. Datos sobre suelo relevados en entrevistas comunitarias

	Sí/No	Observaciones
Terreno rellenado	Sí	Previo a la ocupación, era zona de laguna y funcionaba como vertedero de desechos industriales, sobrantes de curtiembres y punto de arrojo de residuos sólidos, sobre los cuales se rellenó el terreno para construir las viviendas

³⁴ Los pasivos ambientales son definidos por la Dirección de Ordenamiento Territorial (DOT) de ACUMAR como "aquellos sitios en los que se desarrollaron actividades, ya sea de carácter público o privado, que han provocado deterioros en los recursos naturales y de los ecosistemas, representando un riesgo permanente y/o potencial para la salud y la integridad física de la población y han sido abandonados por los responsables ante la Ley, convirtiéndose en una deuda ambiental".

³⁵ Zona de Reserva es aquel sector delimitado en razón de un interés específico orientado al bien común. Decreto-Ley 8912/77, artículo 7.

Fuente: Elaboración propia.

Tabla 35. Características del suelo según datos relevados en la EISAAR, Campo Tongui - Lomas de Zamora. N=1.399

	Campo Tongui 2018		CMR 2017 (%)
	N	%	
Hogares sobre terreno rellenado	1.321	94,42	58,78
Hogares con huerta familiar	69	4,93	8,66

Fuente: Elaboración propia según datos de la EISAAR.

Participación social

Según informaron en las entrevistas comunitarias, el barrio se divide en ocho sectores, y se realizaron elecciones de delegados en todas las cuadras de todas las manzanas; para facilitar la organización y la conexión entre los delegados, crearon grupos en una aplicación de mensajería instantánea. Además, hay un referente general por sector que reúne los reclamos y los canaliza con los efectores y áreas correspondientes, y tiene reuniones periódicas en el Centro Integral Comunitario (CIC). A pesar de esta organización, los referentes comentan que es muy difícil lograr que haya mayor participación, que los vecinos acudan a las reuniones, incluso a las que se hacen en las esquinas de sus casas y que son referidas a problemáticas específicas que padecen (como la presión de agua, por ejemplo).

En cuanto a las instituciones, en el CIC funciona: en plan de finalización de estudios (FiNes)³⁶ con oficios, escuela primaria para adultos, Plan Más Vida, Servicio Local (una vez por semana), SEDRONAR (que ha realizado un relevamiento y geolocalización comunitaria) y talleres (zumba, folklore y danza árabe). También hay una plaza y canchita donde se realizan torneos. Además, en el resto del barrio hay otras dos canchitas y una capilla.

Según informaron en las entrevistas comunitarias, en Cuadra 1 no hay organización vecinal ni instituciones. No pertenecen a ningún barrio, ni conforman un barrio en sí mismo.

³⁶ Plan de finalización de estudios para mayores de 18 años. Fuente: <https://www.argentina.gob.ar/terminar-la-primaria-o-la-secundaria-con-el-plan-fines> Consultado en 2019.

Evaluación toxicológica

Se realizó evaluación de plumbemia a 219 personas (de los cuales 14 fueron por sospecha³⁷ de intoxicación y 205 por tamizaje o screening poblacional³⁸). Del total de evaluados, 23 personas obtuvieron resultados de plomo en sangre por encima del valor de referencia, de los cuales 22 son menores de 6 años; todos ellos realizarán seguimiento toxicológico.

Tabla 36. Resultados de las evaluaciones realizadas. Campo Tongui, Lomas de Zamora

	Población general
Evaluaciones realizadas	219
Resultado dentro de los Valores de Referencia	196 ³⁹
Resultado por encima de los Valores de Referencia	23

Fuente: Elaboración propia

Las personas que realizaron la evaluación toxicológica se derivaron al dispositivo Gestión de Casos; aquellos que no realizaron el estudio, no se contabilizaron como casos.

Unidad Sanitaria Móvil (USM)

Tabla 37. Datos del operativo de la USM de Odontología realizado en Campo Tongui - Lomas de Zamora.

Fechas de realización del operativo	3 de abril al 27 de junio de 2018
Prestaciones brindadas	447
Personas asistidas	69

Fuente: Elaboración propia.

³⁷ Los criterios para detección de riesgo ambiental dentro del hogar utilizados por el equipo de la Unidad Sanitaria Ambiental de Lomas de Zamora (los datos deben ser tomados por observación directa y no sólo por interrogatorio a la madre/padre.)
- Acarreo de metales como actividad económica de la familia: por lo general se recuperan cables, baterías, restos de cañerías de plomo, motores de heladeras, lavarropas viejos que luego son quemados para extraer metales. Esta actividad si es realizada dentro del hogar o fuera del hogar sin tomar las medidas de prevención adecuadas, es de alto riesgo.

-Acarreo de cartón como actividad económica de la familia: la manipulación sistemática de estos materiales, con la participación de los menores y sin las medidas de prevención adecuadas, podrían ser fuentes de exposición.

-Fundición de metales y /o quema de cables para extracción de metales: se debe indagar acerca del lugar dónde se realiza esta actividad, sea dentro o fuera del terreno, si los niños lo utilizan como espacio de juego se considera de alto riesgo.

-Quema de basura doméstica en el domicilio, los restos pueden estar en el lugar de juego de los niños, la quema de distintos elementos: bolsas, latas con pinturas, plásticos, y restos de cables podría ser fuente de exposición.

-Acumulación excesiva de chatarras o pinturas antiguas descascaradas o en deterioro que pueda estar en contacto con el lugar de juego de los niños. (Riesgo Leve)

- Actividad laboral. Plomería: si usa litargirio (polvo volátil) es considerado de alto riesgo, sin las medidas de prevención adecuadas. Soldador: siempre que la actividad se realice en el domicilio. Taller de chapa y pintura (en el momento de pulir la pintura vieja puede dejar restos en el piso).

- Acumulación de baterías, alto riesgo

Las condiciones habitacionales, acceso al agua, piso de tierra, construcción con material de desecho, entre otros son factores que pueden incidir en aumentar el riesgo detectado, como así también si la vivienda se encuentra en zona inundable y hubiera fuentes de contaminación cercanas.

³⁸ El tamizaje se realizó a menores de 6 años y embarazadas en un sector del barrio; por tal motivo, no se evaluó a la totalidad de niños y embarazadas del barrio.

³⁹ Incluye a las 14 personas que fueron evaluadas por sospecha de intoxicación; en la evaluación toxicológica obtuvieron resultados dentro de los valores de referencia. En la tabla presentada en la página 33 están incluidas en la categoría "sospecha de intoxicación por plomo u otro contaminante".

Tabla 38. Frecuencia de personas atendidas según grupo poblacional⁴⁰, y sexo. Campo Tongui - Lomas de Zamora.

Personas	Total	Mujeres	Varones
Niños	27	15	12
Adolescentes	18	14	4
Adultos	23	20	3
Adultos Mayores	1	1	0
Sin datos de Edad	0	0	0
Total	69	50	19

Fuente: Elaboración propia

Tabla 39. Índice CPOD en Campo Tongui - Lomas de Zamora.

Índice CPOD ⁴¹ Campo Tongui 2018		Operativos 2017 ⁴²	
Índice	Riesgo	Índice	Riesgo
11,4	Alto ⁴³	8,06	Alto

Fuente: Elaboración propia.

Tabla 40. Componentes del índice CPOD según personas, Campo Tongui - Lomas de Zamora.

Personas con caries	Personas con dientes perdidos	Personas con dientes obturados
47	35	36

Fuente: Elaboración propia.

Tabla 41. Índice de Necesidad de Tratamiento Cariogénico de la Comunidad (INTCC)⁴⁴, Campo Tongui - Lomas de Zamora.

INTCC		Campo Tongui EISAAR 2018		Operativos 2017	
No necesita tratamiento	00	0,00%	0,00%	0,35%	0,35%
Plan de tratamiento preventivo	01	1,45%	2,90%	2,70%	3,12%
	02	1,45%		0,43%	
Plan preventivo + restauración plástica ⁴⁵	03	4,35%	31,88%	3,19%	26,74%
	04	1,45%		5,25%	
	05	5,80%		6,03%	
	06	20,29%		12,27%	
Plan preventivo + tratamiento pulpar y restauración plástica	07	13,04%	30,43%	6,31%	15,39%
	08	8,70%		5,11%	
	09	4,35%		1,56%	
	10	4,35%		2,41%	

⁴⁰ Niños= menores de 10 años; Adolescentes= entre 10 y 19 años; Adultos= entre 20 y 59 años; Adultos Mayores= más de 60 años. Definiciones realizadas por la Organización Mundial de la Salud: <http://www.who.int/es/>

⁴¹ Fundamental en los estudios odontológicos que se realizan para cuantificar la prevalencia de la Caries Dental ya que señala la experiencia de caries, tanto presentes como pasadas; para ello toma en cuenta los dientes con lesiones de caries y con tratamientos previamente realizados.

⁴² Se realizaron 27 operativos. Se cuenta con datos de 1.226 personas.

⁴³ Bajo riesgo de 0 a 2,6. Mediano Riesgo de 2,7 a 4,4. Alto Riesgo: de 4,5 a 6,6 (Ministerio de Salud de la Nación).

⁴⁴ Diseñado para establecer a nivel sanitario, el estado de salud- enfermedad y la necesidad de tratamiento recomendado (Bordoní N., 1992)

⁴⁵ Categoría 03= restauración plástica en un (1) cuadrante; categoría 04 = restauración plástica en dos (2) cuadrantes; categoría 05= restauración plástica en tres (3) cuadrantes; categoría 06= restauración plástica en cuatro (4) cuadrantes.

INTCC		Campo Tongui EISAAR 2018		Operativos 2017	
Plan preventivo + tratamiento pulpar + extracción + rehabilitación protética	11	5,80%	26,09%	8,87%	42,98%
	12	5,80%		9,65%	
	13	4,35%		8,30%	
	14	10,14%		16,17%	

Fuente: Elaboración propia.

Tabla 42. Datos del operativo de USM de Atención Primaria de Salud realizado en Campo Tongui – Lomas de Zamora

Fechas de realización del operativo	3 de abril al 27 de junio de 2018
Prestaciones brindadas	544
Personas asistidas	534

Fuente: Elaboración propia

Tabla 43. Frecuencia de personas atendidas según grupo poblacional⁴⁶, y sexo. Campo Tongui – Lomas de Zamora

Personas	Total	Mujeres	Varones
Niños	270	136	134
Adolescentes	122	66	56
Adultos	124	110	14
Adultos Mayores	16	8	8
Sin datos de Edad	2	2	0
Total	534	322	212

Fuente: Elaboración propia

Tabla 44. Tipo de consulta realizada por servicio. Atención Primaria de Salud. Campo Tongui -Lomas de Zamora, del 3 de abril al 27 de junio. N=544

Servicio	Tipo de prestación	N
Enfermería	Vacunación	216
	Tensión arterial	6
	Enfermería	16
Pediatría	Control de salud	118
	Demanda espontánea	60
Medicina General	Demanda espontánea	28
	Control de salud	16
Salud de la Mujer	Control ginecológico	24
	Consejería de salud sexual	58
	Control obstétrico	2

Fuente: Elaboración propia

⁴⁶ Niños= menores de 10 años; Adolescentes= entre 10 y 19 años; Adultos= entre 20 y 59 años; Adultos Mayores= más de 60 años. Definiciones realizadas por la Organización Mundial de la Salud: <http://www.who.int/es/>

Gestión de Casos

Tabla 45. Casos que ameritaron intervenciones y/o seguimiento, Campo Tongui - Lomas de Zamora.

Cantidad de casos detectados en la EISAAR	437
---	-----

Fuente: Elaboración propia.

En la siguiente tabla se especifican los motivos de ingreso al dispositivo de los casos detectados en Campo Tongui⁴⁷.

Tabla 46. Cantidad de derivaciones realizadas a Gestión de Casos según motivo de derivación, Campo Tongui - Lomas de Zamora.

Motivo de derivación	Población general	Menores 6 años
Controles de salud inadecuados	108	64
Enfermedades crónicas o agudas en el último año sin tratamiento	82	7
Gestión de Certificado Único de Discapacidad (CUD)	21	0
Gestión de Asignación Universal por Hijo (AUH)/por embarazo	98	36
Gestión de otras pensiones	6	0
Gestión de Documento Nacional de Identidad (DNI)	35	6
Niños de 3 a 5 años sin escolarizar	37	23
Niños de 6 a 12 años sin escolarizar	3	0
Niños de 13 a 18 años sin escolarizar	11	0
Carnet de vacunación incompleto en menores de 12 años	72	43
Sospecha de intoxicación por plomo u otro contaminante	14 ⁴⁸	2
Exposición excesiva a plomo u otro contaminante	23 ⁴⁹	22
Otros motivos	45	6

Fuente: Elaboración propia.

Para dar curso a la resolución de los casos con problemáticas de salud referidas por la población encuestada, se derivaron a la Unidad Sanitaria Finochietto, Unidad Sanitaria Ingeniero Budge, Unidad Sanitaria Solidaridad, Unidad Sanitaria Salud como Derecho, Dispensario Municipal "Gregorio Araoz Alfaro", Hospital Materno Infantil "Ramón Sarda", Hospital General de Agudos "Donación Francisco Santojanni", Hospital Materno Infantil "Doctor Oscar

⁴⁷ Cabe aclarar que se detalla la cantidad de derivaciones por cada problemática abordada, motivo por el cual el número no necesariamente corresponde con el total de casos, ya que una persona puede ser derivada por más de una problemática. Por otro lado, se informa que no se contabilizan los casos de personas que no aceptan la incorporación al dispositivo. Aquellos casos donde se vea vulnerado algún derecho de un menor de edad, ingresan al dispositivo aunque el mayor a cargo se rehúse, y se realizan las intervenciones correspondientes.

⁴⁸ Son las personas que fueron evaluadas por sospecha de intoxicación y en la evaluación toxicológica obtuvieron resultados dentro de los valores de referencia; se informa de ellos en la página 30.

⁴⁹ Son las personas que obtuvieron resultado de plomo en sangre por encima de los valores de referencia; se informa de ellas en la página 30.

Alende", Hospital Interzonal de Agudos "Luisa Cravenna de Gandulfo" en Lomas de Zamora, y al Hospital Interzonal de Agudos Evita de Lanús.

Por otro lado, para la gestión de los casos en que se detectaron falta de documentación (DNI, CUD, AUH y otras pensiones), se articuló con Centro Integral Comunitario "17 de Noviembre", Centro de Atención Local-Desarrollo Social y con la Administración Nacional de la Seguridad Social (ANSES).

El avance de las gestiones de derivación de los casos a los efectores locales a la fecha de elaboración de este informe, distribuidos según grupos de edad se puede observar en la siguiente tabla.

Tabla 47. Seguimiento de Casos. Campo Tongui - Lomas de Zamora. Diciembre 2018.

	Menores de 6 años		De 6 a 18 años		Mayores de 18 años		Embarazadas		Total	
	N	%	N	%	N	%	N	%	N	%
Total de derivaciones	170	100	145	100	114	100	8	100	437	100
En seguimiento ⁵⁰	12	7	1	1	0	0	0	0	13	3
En proceso de derivación ⁵¹	0	0	0	0	0	0	0	0	0	0
Resueltos ⁵²	93	55	64	44	42	37	6	75	205	47
Perdidos ⁵³	20	12	15	10	8	7	2	25	45	10
Rechazos ⁵⁴	44	26	55	38	64	56	0	0	163	37
Descartado ⁵⁵	1	1	10	7	0	0	0	0	11	3
Pendiente ⁵⁶	0	0	0	0	0	0	0	0	0	0

Fuente: Elaboración propia.

Desde la USAm se da continuidad a las intervenciones para los casos detectados, tanto individuales como colectivos, a través de actividades de prevención y promoción de la salud ambiental, como así también la convocatoria y participación en mesas de trabajo con la comunidad y actores sociales y gubernamentales.

⁵⁰ Casos en seguimiento por el equipo de toxicología de la DSyEA y otros que presentan problemáticas integrales que requieren un seguimiento exhaustivo a largo plazo y la articulación con diferentes organismos y efectores.

⁵¹ Casos cuyas derivaciones a efectores se estén gestionando y se espera una resolución en el corto plazo.

⁵² Casos en los que se hayan realizado todas las intervenciones posibles y articulado con el efector encargado de la resolución del caso o cuando hayan recibido el alta toxicológica.

⁵³ Casos detectados que no se haya podido re-contactar.

⁵⁴ Personas que se negaron a recibir las intervenciones ofrecidas o que se ausentan tres veces a un turno programado.

⁵⁵ Casos que realizaron análisis toxicológico y en la primera evaluación obtuvo un resultado dentro de los parámetros de referencia.

⁵⁶ Casos que realizaron análisis toxicológico y se encuentran a la espera de los resultados.

Acrónimos

ACUMAR	Autoridad de Cuenca Matanza Riachuelo
APS	Atención Primaria de la Salud
AySA	Agua y Saneamientos Argentinos S. A.
CAA	Código Alimentario Argentino
CABA	Ciudad Autónoma de Buenos Aires
CIC	Centro Integral Comunitario
CMR	Cuenca Matanza Riachuelo
CNPhyV	Censo Nacional de Población, Hogares y Viviendas
DOT	Dirección de Ordenamiento Territorial
DSyEA	Dirección de Salud y Educación Ambiental
EISAAR	Evaluación Integral de Salud Ambiental en Áreas de Riesgo
ENFR	Encuesta Nacional de Factores de Riesgo
ENRE	Ente Regulador de la Electricidad
IGN	Instituto Geográfico Nacional
INA	Instituto Nacional del Agua
INDEC	Instituto Nacional de Estadística y Censos
INTCC	Índice de Necesidad de Tratamiento Cariogénico de la Comunidad
NBI	Necesidades Básicas Insatisfechas
PDLC	Plantas Depuradoras de Líquidos Cloacales
UREM	Urbanización Emergente
USAm	Unidad Sanitaria Ambiental
USM	Unidad Sanitaria Móvil

Fuentes consultadas

- Dirección de Ordenamiento Territorial (DOT) de la Autoridad de Cuenca Matanza-Riachuelo (ACUMAR)
- Instituto Geográfico Nacional (IGN), <http://www.ign.gov.ar/>
- Instituto Nacional de Estadística y Censo (INDEC). Datos Censo 2010, http://www.indec.gov.ar/nivel4_default.asp?id_tema_1=2&id_tema_2=41&id_tema_3=135
- Municipalidad de Lomas de Zamora, <https://www.lomasdezamora.gob.ar/>
- Base de Datos Hidrológica - BDH -ACUMAR

- Código Alimentario Argentino, Artículo 982, Año 2007, Calidad de Agua de Consumo Proyecto de Resolución de Agente Contaminante-Límite de Vertido- Calidad de Agua - ACUMAR. ANEXO III: características y valores de parámetros asociados a los usos / objetivos de calidad establecidos y a establecer en forma progresiva para las aguas superficiales en la cuenca hídrica matanza riachuelo y sus sub-cuencas.
- Dirección de Fiscalización y Adecuación Ambiental, ACUMAR: <http://www.acumar.gob.ar/wp-content/uploads/2016/12/Ficha.-Indicador-21.-Establecimientos-cr%C3%ADticos-identificados-y-adecuados.pdf>