

Dossier Barrio Lindo, Almirante Brown

Mayo 2019



Dirección de Salud y Educación Ambiental (DSyEA)

salud@acumar.gov.ar

Resumen ejecutivo	3
Introducción	4
Fundamentación de selección del sitio	5
Datos del operativo EISAAR.....	5
Caracterización del sitio.....	6
Localización geográfica	6
Historia del barrio.....	7
Características generales.....	8
<i>Población</i>	<i>8</i>
<i>Necesidades Básicas Insatisfechas (NBI).....</i>	<i>9</i>
<i>Calidad habitacional.....</i>	<i>9</i>
<i>Servicios de Infraestructura.....</i>	<i>10</i>
<i>Educación.....</i>	<i>11</i>
<i>Empleo.....</i>	<i>12</i>
<i>Salud.....</i>	<i>13</i>
Riesgos ambientales	16
<i>Establecimientos declarados agentes contaminantes</i>	<i>16</i>
<i>Residuos.....</i>	<i>17</i>
<i>Riesgo Hídrico.....</i>	<i>19</i>
<i>Calidad Ambiental</i>	<i>19</i>
<i>Pasivos ambientales.....</i>	<i>20</i>
<i>Suelo.....</i>	<i>20</i>
Participación social.....	21
Evaluación toxicológica	21
Gestión de Casos	21
Acrónimos.....	24
Fuentes consultadas.....	24

Resumen ejecutivo

Las principales problemáticas ambientales detectadas en la Evaluación Integral de Salud Ambiental en Áreas de Riesgo (EISAAR) realizada en noviembre de 2018 en Barrio Lindo, sito en el Municipio de Almirante Brown, están vinculadas a la falta de acceso a la red cloacal (ninguno de los 29 hogares relevados posee acceso a la red pública de desagüe), la presencia de roedores (en 17 de los 29 hogares relevados informaron haber observado roedores alguna vez).

Se observó un leve aumento de la población en la zona entre 2010 (361 habitantes según CNPHYV) y 2018 (494 habitantes estimados según EISAAR), lo cual implica un incremento del 36,8% de la población entre ambos años.

En el relevamiento 2018 se encontraron dos (2) hogares con hacinamiento crítico (en el censo 2010 eran ocho).

Respecto al nivel de educación alcanzado, el 72,41% de los mayores de 25 años no han completado el nivel secundario. En relación al empleo de las personas 18 a 65 años, se observó que el 37,50% no posee trabajo remunerado y el 18,75% posee trabajo informal.

Respecto a los problemas crónicos de salud que las personas refirieron, la presión arterial elevada o hipertensión aparece con mayor frecuencia (13,70%); no obstante, el porcentaje es menor en relación a los datos relevados en 2017 en la CMR (14,79%). Los problemas de salud durante el último año más frecuentemente referidos fueron tos o dificultad para respirar (7,87%) y diarreas (5,51%). Los dos eventos tuvieron una frecuencia menor en 2018 que en el promedio de barrios relevados en 2017 en la CMR (14,75% y 9,78% respectivamente).

Para dar curso a la resolución de las problemáticas referidas por la población encuestada se articula con el Municipio y efectores locales, y se da continuidad a las intervenciones de casos detectados desde la USAm.

Introducción

En el presente documento se realiza una caracterización desde una perspectiva de salud ambiental del sitio donde la Dirección de Salud y Educación Ambiental (DSyEA) de la Autoridad de Cuenca Matanza Riachuelo (ACUMAR) realizó una Evaluación Integral de Salud Ambiental en Áreas de Riesgo (EISAAR). Se utilizan como principales fuentes secundarias la información del Análisis de Riesgo Social de Urbanizaciones Emergentes (UREM)¹ elaborado por la Dirección de Ordenamiento Territorial (DOT) de ACUMAR y datos del Instituto Nacional de Estadísticas y Censos (INDEC).

La puesta en marcha del operativo EISAAR depende del consenso con las jurisdicciones correspondientes para el abordaje de las comunidades, para asumir la resolución de los problemas encontrados y acordar las condiciones de derivación de los casos identificados según las necesidades que cada uno de ellos requiera. El abordaje comienza con la inserción en los barrios a partir de la identificación de informantes claves y la administración de entrevistas comunitarias para conocer la percepción que ellos tienen respecto de las problemáticas socio-sanitario ambientales del sitio. Luego se realiza un relevamiento puerta a puerta con el fin de administrar la pesquisa de vivienda, hogar y persona, la cual está orientada a obtener información referenciada de los habitantes del lugar sobre su salud, su situación socioeconómica, las condiciones habitacionales y las amenazas ambientales percibidas. A partir de estos resultados se evalúa la necesidad de tomar muestras biológicas y/o en el ambiente para buscar evidencia de impacto de la contaminación ambiental en la salud. Las problemáticas socio-sanitario-ambientales relevadas se abordan desde la estrategia de Gestión de Casos; las gestiones involucran al sistema de salud local y otros efectores municipales, provinciales o nacionales. Una vez finalizada la EISAAR, se da continuidad a las intervenciones para los casos detectados, tanto individuales como colectivos, desde las Unidades Sanitarias Ambientales (USAm) de la DSyEA. Estas acciones serán informadas periódicamente.

¹Refiere a "aquellos barrios que se constituyen como respuesta y/o solución a la crisis habitacional que sufren sus habitantes al no poder acceder a la vivienda a través del mercado formal de tierras. Estos barrios se forman mediante distintas estrategias de ocupación del suelo y presentan diferentes grados de precariedad y hacinamiento, déficit en el acceso a los servicios públicos básicos y situación dominial irregular en la tenencia del suelo" (ACUMAR, 2017). Se consideran aquellos barrios formados como mínimo por ocho viviendas agrupadas o contiguas, y se distinguen tres tipologías de UREM en virtud de sus características urbanas: villas, asentamientos y conjuntos habitacionales.

Fundamentación de selección del sitio

El sitio a abordar fue definido a partir del análisis de variables seleccionadas con criterio sanitario ambiental, lo que permite obtener un puntaje de riesgo para cada barrio y elaborar un cronograma de intervención.

Tabla 1. Variables con mayor puntaje de riesgo, Barrio Lindo – Almirante Brown.

Variable	Puntaje	Riesgo
Densidad habitantes (habitantes/hectáreas)	0,60	Alto
Población menor de 6 años	0,60	Alto
Población adultos mayores	0,60	Alto
Hacinamiento crítico	0,60	Alto
Vivienda tipo inconveniente	0,60	Alto
Niños en edad escolar que no asisten a un establecimiento educativo (6 y 12 años)	0,80	Muy Alto
Capacidad de subsistencia	0,80	Muy Alto
Hogares conectados a la red pública de desagüe	1,00	Muy Alto
Hogares con descarga a pozo ciego sin cámara séptica	0,80	Muy Alto
Hogares conectados a la red de gas	0,60	Alto
Establecimientos de educación inicial	0,80	Muy Alto
Vuelcos de establecimientos fiscalizados: plomo	1,00	Muy Alto
Vuelcos de establecimientos fiscalizados: fenólicas	0,75	Alto
Total vuelcos	1,00	Muy Alto
Calidad de agua superficial: nitrógeno amoniacal	0,80	Muy Alto
Calidad de agua superficial: cromo total	0,80	Muy Alto
Calidad de agua superficial: hidrocarburos totales	0,80	Muy Alto
Calidad de agua superficial: coliformes fecales	0,80	Muy Alto
Total Agua superficial	1,00	Muy Alto
Calidad de agua subterránea: nitratos	0,60	Alto
Cercanía a zonas de actividad agrícola	0,67	Alto
Mortalidad infantil (Municipio)	0,60	Alto

Fuente: Elaboración propia.

Datos del operativo EISAAR

Tabla 2. Datos del relevamiento socio-sanitario-ambiental en Barrio Lindo, Almirante Brown

Fechas de realización del operativo	20 al 22 de noviembre de 2018
Manzanas del sitio	05
Entrevistas comunitarias realizadas	02
Viviendas encontradas	109
Viviendas concretadas	28 (25,69% del total)
Viviendas no concretadas ²	81 (74,31% del total)

² No se encontraron personas mayores de 18 años que pudieran responder y/o rechazaron la evaluación.

Hogares encontrados	29
Personas sobre las que se relevaron datos	127
Promedio de personas por hogar	4,38
Unidad Sanitaria Móvil (USM)	No

Fuente: Elaboración propia.

Caracterización del sitio

Localización geográfica

Figura 1. Barrio Lindo - Almirante Brown.



Fuente: Elaboración propia.

Tabla 3. Datos generales de Barrio Lindo - Almirante Brown

Ubicación en la CMR	Cuenca Media
Municipio	Almirante Brown
Localidad	Malvinas Argentinas
Radios censales	060283003; 060283004; 060283004; 060283008; 060283008
Límites	José Serrano, Ombú, Macedonio Rodríguez Veterano de Guerra, Timbo, Juan Larrea y Yatay
Superficie	4,64 hectáreas (ha)
Lugares de interés cercanos al barrio	Parque Industrial de Burzaco, arroyo Santa Catalina, lugares de acumulación de residuos, áreas rurales y barrios de reciente construcción
Vías principales	Camino de Cintura (Ruta Provincial 4-Av. Monteverde), Av. Hipólito Yrigoyen y Av. Tomas Espora, y la Ruta 205

Tipología según la DOT	Asentamiento ³
Accesibilidad en transporte público	Circulan dos (2) líneas de colectivo
Transitabilidad interna	Las únicas calles asfaltadas son Madariaga y Macedonio Rodríguez Veterano de Guerra. Las restantes son de tierra, y se encuentran en buen estado

Fuente: Elaboración propia.

Historia del barrio

A continuación se presentan tres imágenes satelitales del barrio que evidencian que no hubo cambios significativos en la superficie construida; fueron seleccionadas en función de los siguientes cortes temporales:

- Año 2002, primer año con disponibilidad de imágenes en alta definición.
- Año 2010, año del Censo Nacional de Población, Hogares y Vivienda (CNPHyV)
- Año 2018, imagen más actual disponible.

Figura 2. Barrio Lindo - Almirante Brown, imagen satelital del 2004. Soporte: Google Earth



Fuente: Elaboración propia.

Figura 3. Barrio Lindo - Almirante Brown, imagen satelital del 2010. Soporte: Google Earth



Fuente: Elaboración propia.

Figura 4. Barrio Lindo - Almirante Brown, imagen satelital del 2018. Soporte: Google Earth



Fuente: Elaboración propia.

³ Los terrenos se encuentran, en su mayoría, subdivididos en parcelas regulares que conforman manzanas; remite a una estrategia colectiva de ocupación de tierras, muchas veces acompañada de organizaciones sociales (DOT, 2017).

En las imágenes precedentes no se observa cambios significativos en la superficie construida entre 2010 y 2018.

Características generales

Población

Tabla 4. Población Barrio Lindo - Almirante Brown, según distintas fuentes.

	2010	2013	2018		Variación Porcentual 2010 (censo) - 2018 (estimada)
	Censo	DOT	Relevados en EISAAR	Población estimada por la DSyEA ⁴	
Total de habitantes	361	900	127	494	+36,8%
Densidad ⁵	77,80	193,97	27,37	106,47	+36,8%

Fuente: Elaboración propia según datos del CNPHYV 2010 y la EISAAR.

Tabla 5. Población por grupos de edad, Barrio Lindo - Almirante Brown.

Grupo etario	Censo 2010		EISAAR 2018	
	N	Porcentaje (%)	N	Porcentaje (%)
Menores de 6 años	46	12,74	17	13,39
6 a 14 años	53	14,68	29	22,83
15 a 29 años	88	24,38	30	23,62
30 a 64 años	139	38,50	39	30,71
65 años y más	35	9,70	10	7,87
Sin datos	0	0,00	2	1,57
Total	361	100	127	100

Fuente: Elaboración propia según datos de la EISAAR.

Tabla 6. Hogares según tiempo de residencia en la vivienda. Barrio Lindo, Almirante Brown. N=29

Hogares según tiempo de residencia	N
Menos de 1 año	1
De 1 a 5 años	3
De 6 a 10 años	2
11 y más años	23
Total	29

Fuente: Elaboración propia según datos de la EISAAR.

⁴ Se estima la población total del barrio considerando la cantidad de personas relevadas en las viviendas concretadas (28) y extrapolando el dato a la cantidad total de viviendas (109).

⁵ Habitantes por hectáreas. Barrio Lindo tiene una superficie de 4,64 hectáreas.

Necesidades Básicas Insatisfechas (NBI)

Tabla 7. Necesidades Básicas Insatisfechas desagregadas por indicador, Barrio Lindo - Almirante Brown.

	Censo 2010	EISAAR 2018 ⁶
Hogares con al menos un (1) indicador NBI ⁷	16	- ⁸
Hogares con hacinamiento crítico ⁹	8	2
Vivienda tipo inconveniente ¹⁰	7	-
Hogares sin baño	4	0
Niños en edad escolar que no asisten a establecimiento educativo (6 -12 años)	1	0
Capacidad de subsistencia ¹¹	9	2

Fuente: Elaboración propia según datos del CNPhyV 2010 y la EISAAR.

De los 29 hogares relevados, 15 tuvieron como jefa de hogar a una mujer.

Calidad habitacional

Tabla 8. Calidad de materiales de la vivienda y material predominante de los pisos según CNPhyV 2010, Barrio Lindo - Almirante Brown.

	Barrio Lindo (%)	CMR (%)
Vivienda con materiales no resistentes ¹²	1,03	1,42
Tierra o ladrillo suelto como material predominante de pisos	0	1,26

Fuente: Elaboración propia en base al CNPhyV 2010.

El barrio no se encuentra dentro del Convenio Marco de Soluciones Habitacionales (2010).

Tabla 9. Calidad de materiales del hogar según datos relevados en la EISAAR 2018, Barrio Lindo - Almirante Brown.

	N
Paredes chapa	0
Paredes madera	1
Paredes de desecho	0
Hogares sin piso de material	4

⁶ Total de hogares: 29. Total de niños de 6 a 12 años: 20.

⁷ Porcentaje de hogares con al menos un indicador NBI.

⁸ No se puede calcular NBI total dado que uno de sus indicadores no se releva en la EISAAR.

⁹ Hogares con tres o más habitantes por cuarto.

¹⁰ Pieza de inquilinato, pieza de hotel o pensión, casilla, local no construido para habitación o vivienda móvil (excluyendo casa y departamento). Se incluyen viviendas tipo rancho

¹¹ El indicador NBI 5 no se puede obtener del Censo 2010 por lo cual se construye una aproximación al mismo: porcentaje de jefes de hogar que no hayan completado la escuela primaria y que se encuentren desocupados.

¹² El INDEC categoriza los materiales predominantes de pisos, paredes y techos de la vivienda en función de su solidez, resistencia y capacidad de aislamiento térmico, hidrófugo y sonoro; se utiliza para la ponderación la categoría número IV establecida por el INDEC, la cual determina si la vivienda presenta materiales no resistentes al menos en uno de los componentes constitutivos.

Fuente: Elaboración propia según datos de la EISAAR.

Se destaca que, según refirieron las personas encuestadas, los cuatro (4) hogares que no tienen piso de material están contruidos sobre terreno rellenado.

Tabla 10. Hogares con baño compartido, Barrio Lindo - Almirante Brown.

	Censo 2010	EISAAR 208
Hogares con baño compartido	3	0

Fuente: Elaboración propia en base al CNPhyV 2010 y datos de la EISAAR.

Servicios de Infraestructura

Tabla 11. Servicios en el barrio, según distintas fuentes, Barrio Lindo - Almirante Brown.

	Censo 2010	EISAAR 2018		
		Pesquisa	Entrevistas comunitarias	
			Estado del servicio	Problemas referidos
Conexión a una red de pública de agua	98	26	Hay red de AySA entre Macedonio Rodríguez Veterano de Guerra y José Serrano. Hacia Larrea las conexiones son clandestinas	No refirieron problemáticas
Hogares que poseen conexión de agua dentro de la vivienda	89			
Conexión a la red pública de desagüe cloacal	6	0	No hay red cloacal	No refirieron problemáticas
Hogares que poseen baño con descarga a pozo sin cámara séptica	50	19		No refirieron problemáticas
Hogares conectados a la red de gas	50	-	No hay red de gas natural	No refirieron problemáticas
Hogares utilizan leña y/o carbón como principal combustible	0	0		
Luz eléctrica	-	-	Hay red de Edesur	No refirieron problemáticas

Fuente: Elaboración propia en base al CNPhyV 2010 y datos de la EISAAR.

Se relevó que tres (3) de los 29 hogares no poseen conexión a una red pública de agua; a su vez, 19 de los hogares relevados poseen descarga a pozo sin cámara séptica, lo cual provoca un aumento en la posibilidad de contaminación bacteriana del agua de pozo por filtración a las napas de agua subterránea.

Educación

Dentro de los límites del barrio no se localizan establecimientos de educación; a menos de 500 metros se localizan un jardín de infantes, dos escuelas primarias y dos escuelas secundarias. Según refirieron las personas entrevistadas, los niños y niñas concurren a dichos establecimientos.

Tabla 12. Educación según CNPHyV 2010, Barrio Lindo - Almirante Brown.

	Barrio Lindo (%)	CMR (%)
Jefes de hogar sin secundario completo	81,44	63,35
Inasistencia escolar (4 a 17 años)	9,09	7,13

Fuente: Elaboración propia en base al CNPHyV 2010.

Tabla 13. Educación según EISAAR 2018, Barrio Lindo - Almirante Brown.

	Barrio Lindo 2018		CMR 2017 (%)
	N	(%)	
Analfabetismo en personas de 10 años y más (N=95)	1	1,05	2,76
Mayores de 3 años que nunca asistieron a establecimiento educativo (N=114)	3	2,63	2,92
Niños/as entre 6 y 12 años que no asisten a establecimiento educativo (N=20)	0	0,00	1,93

Fuente: Elaboración propia según datos de la EISAAR.

Tabla 14. Máximo nivel de educación alcanzado en personas de 25 años y más según sexo, Barrio Lindo - Almirante Brown. Año 2018 N=58

	Barrio Lindo 2018						CMR 2017 (%)
	Total		Mujeres		Varones		
	N	%	N	%	N	%	
Sin instrucción	2	3,45	0	0,00	2	8,33	2,48
Primario incompleto	5	8,62	3	8,82	2	8,33	17,31
Primario completo	18	31,03	11	32,35	7	29,17	28,94
Secundario incompleto	17	29,31	8	23,53	9	37,50	21,49
Secundario completo	11	18,97	8	23,53	3	12,50	22,49
Terciario/universitario incompleto	2	3,45	1	2,94	1	4,17	3,04
Terciario/universitario completo	3	5,17	3	8,82	0	0,00	2,83
Educación especial	0	0,00	0	0,00	0	0,00	0,39
Sin datos	0	0,00	0	0,00	0	0,00	1,03

	Barrio Lindo 2018						CMR 2017 (%)
	Total		Mujeres		Varones		
	N	%	N	%	N	%	
Total	58	100	34	100	24	100	100

Fuente: Elaboración propia según datos de la EISAAR.

Se relevaron dos (2) personas entre 13 y 18 años y un (1) menor de 6 años que no estaban escolarizados; al respecto, en diciembre de 2018 el equipo de la USAm articuló con el equipo de inclusión psicológica de la Jefatura Distrital de Almirante Brown, para que arbitre los medios necesarios para su inclusión en el sistema educativo.

Empleo

Tabla 15. Situación de empleo en personas de 18 a 65 años según sexo, Barrio Lindo - Almirante Brown. N=64

Trabajo remunerado	Barrio Lindo 2018						CMR 2017 (%)	
	Total		Mujeres		Varones			
	N	%	N	%	N	%		
No	24	37,50	16	44,44	8	28,57	39,92	
Sí	Formal	11	17,19	5	13,89	6	21,43	22,62
	Informal	12	18,75	5	13,89	7	25,00	18,71
	Independiente	17	26,56	10	27,78	7	25,00	17,45
	Sin Datos	0	0,00	0	0,00	0	0,00	0,25
Sin datos	0	0,00	0	0,00	0	0,00	1,05	
Total	64	100	36	100	28	100	100	

Fuente: Elaboración propia según datos de la EISAAR.

Tabla 16. Actividades de riesgo toxicológico realizadas por hogar, Barrio Lindo - Almirante Brown. N=29

Actividades de riesgo	N
Acarreo y/o acopio chatarra	3
Acarreo y/o acopio de cartón	0
Fundición de metales	0
Quema de cables	0
Reciclado de baterías	0

Fuente: Elaboración propia según datos de la EISAAR.

En uno (1) de los tres (3) hogares donde las personas refirieron realizar por lo menos una de estas actividades de riesgo, viven menores de 6 años.

Salud

Según refirieron en las entrevistas comunitarias, los vecinos concurren al Centro de Atención Primaria de Salud (CAPS) Nro. 3 (Portugal entre Yatay y Roble, a 300 metros del barrio), al Hospital Zonal General de Agudos Dr. Lucio Meléndez (Adrogué, Almirante Brown) y al Policlínico Municipal Sofía T. de Santamarina (Monte Grande, Esteban Echeverría).

Problemas de salud referidos por la población del barrio

En cuanto a la percepción de salud, en las entrevistas comunitarias se refirió como principal problema las enfermedades respiratorias.

En las tablas siguientes se presenta la información relevada en la pesquisa de población, hogar y vivienda.

Tabla 17. Distribución de los eventos de salud-enfermedad que se presentaron en algún miembro del hogar, Barrio Lindo – Almirante Brown. N= 29

	N
Pérdidas de embarazos	9
Recién nacidos bajo peso (<2.500 gramos)	2
Recién nacidos pretérmino	1
Muertes por cáncer	3
Muertes por enfermedad respiratoria	5
Muertes por infarto o Accidente Cerebro Vascular (ACV)	6
Muertes por accidente de tránsito	1
Muertes por caída de altura	1
Muertes por incendio o quemaduras	1
Muertes por ahogamiento	0

Fuente: Elaboración propia según datos de la EISAAR

El 65,35% (83) de las personas manifestó no tener cobertura de salud por obra social, prepaga o privada. Por otro lado, el 7,09% (9) de las personas presentaron controles de salud insuficientes¹³, de las cuales uno (1) es menor de 6 años, de un año de edad.

¹³ Control de salud suficiente: de 0 a 6 meses mensual, de 6 meses a 1 año bimensual, entre 1 y 2 años trimestral, entre 2 y 3 años semestral, entre los 3 y 18 años anual y a partir de los 18 años cada dos años.

Tabla 18. Personas mayores de 18 años que manifestaron fumar tabaco, Barrio Lindo - Almirante Brown. N=73

EISAAR		Encuesta Nacional de Factores de Riesgo (ENFR) ¹⁴			
Barrio Lindo 2018		CMR 2017 (%)	Buenos Aires (%)	CABA (%)	Argentina (%)
N	%				
23	31,51	23,01	25,80	24,30	25

Fuente: Elaboración propia según datos de la EISAAR y ENFR.

A continuación se presentan las frecuencias de problemas de salud referidos por las personas entrevistadas sobre los integrantes de los hogares relevados.

Tabla 19. Problemas de salud referidos de personas de 18 años y más, Barrio Lindo - Almirante Brown¹⁵. N=73

Patologías ¹⁶	Barrio Lindo	CMR 2017	Buenos Aires	CABA	Argentina
	%	%	%	%	%
Hipertensión	13,70	14,79	34,50	28,50	34,10
Diabetes	5,48	5,70	9,80	8,20	9,80
Colesterol elevado	8,22	5,44	30,40	27,90	29,80
Ataque Cardíaco	5,48	1,84	3,00	4,20	3,80
Accidente cerebro vascular (ACV)	5,48	1,32	2,10	2,10	1,90

Fuente: Elaboración propia según datos de la EISAAR y la ENFR.

Tabla 20. Problemas de salud referidos en el último año según grupos de edad, Barrio Lindo - Almirante Brown. N= 127¹⁷

	Barrio Lindo 2018												CMR 2017 (%)
	Menores de 6		6 a 14		15 a 29		30 a 64		65 y más		Total general		
	N	%	N	%	N	%	N	%	N	%	N	%	
Tos o dificultad para respirar	0	0,00	2	6,90	1	3,33	4	10,26	3	30,00	10	7,87	14,75
Tos o dificultad para respirar 3 o más episodios	0	0,00	2	6,90	0	0,00	2	5,13	1	10,00	5	3,94	6,75
Diarreas	1	5,88	1	3,45	2	6,67	3	7,69	0	0,00	7	5,51	9,78

¹⁴ Porcentajes de población (muestra) en la Encuesta Nacional de Factores de Riesgo (ENFR): 18-24: 13,4%; 25-34: 21,7%; 35-49: 27,8%; 50-64: 20,4%; 65 y más: 16,6%; población total mayor a 18 años: 32.365. Porcentajes de población de las EISAAR 2017: 18-24: 28,9%; 25-34: 23,8%; 35-49: 26,1%; 50-64: 14,4%; 65 y más: 6,7%; población total mayor a 18 años: 21.480.

¹⁵ Los datos de Argentina, Buenos Aires y CABA corresponden a la tercera Edición de la Encuesta Nacional de Factores de Riesgo (ENFR), Año 2013. Los datos de la CMR corresponden al total de operativos EISAAR 2017.

¹⁶ Aunque el ataque cardíaco (infarto) y el accidente cerebro vascular (ACV) son eventos agudos, se incluyen en esta tabla junto con eventos de salud crónicos dado que suelen ser consecuencia de estos eventos o factores de riesgo cardiovasculares tales como la hipertensión arterial, la diabetes y el colesterol elevado, entre otros.

¹⁷ En la tabla 5 se presentan la siguiente información sobre población por grupos de edad:

Menores de 6 años: 17;
6 a 14 años: 29;
15 a 29 años: 30;
30 a 64 años: 39;
65 años y más: 10.
Sin datos: 2.

	Barrio Lindo 2018												CMR 2017 (%)
	Menores de 6		6 a 14		15 a 29		30 a 64		65 y más		Total general		
	N	%	N	%	N	%	N	%	N	%	N	%	
Diarreas 3 o más episodios	0	0,00	0	0,00	0	0,00	0	0,00	0	0,00	0	0,00	4,66
Parásitos	0	0,00	0	0,00	0	0,00	0	0,00	0	0,00	0	0,00	3,80
Problemas dermatológicos	0	0,00	1	3,45	2	6,67	1	2,56	0	0,00	4	3,15	9,78
Caída de altura	0	0,00	1	3,45	0	0,00	0	0,00	0	0,00	1	0,79	0,28
Intoxicación por plomo	0	0,00	0	0,00	0	0,00	0	0,00	0	0,00	0	0,00	0,36

Fuente: Elaboración propia según datos de la EISAAR.

Tabla 21. Situación de vacunación según referencia de la persona entrevistada en cada hogar, Barrio Lindo – Almirante Brown. N=127

	Barrio Lindo 2018						CMR 2017 (%)
	Menores de 6 años		6 a 11 años		Población general		
	N	%	N	%	N	%	
Carnet de vacunación incompleto	1	5,88	0	0,00	2	1,57	4,90
No tiene carnet	1	5,88	0	0,00	1	0,79	5,47
Carnet completo	15	88,24	19	100,00	121	95,28	87,83
Sin datos	0	0,00	0	0,00	3	2,36	1,81
Total	17	100	19	100	127	100	100

Fuente: Elaboración propia según datos de la EISAAR.

En relación a los dos (2) menores de 6 años de quienes se informó en la encuesta realizada en el hogar que no tenían carnet de vacunación o lo tenían incompleto, uno (1) de ellos no ingresó al dispositivo Gestión de Casos porque el equipo verificó que por prescripción médica no había recibido la totalidad de las vacunas que correspondían a su edad, dado que se encuentra en tratamiento por alergias; por tanto, sólo un (1) menor de 6 años fue derivado al dispositivo antes mencionado por calendario de vacunación incompleto.

Respecto a la asociación de eventos de salud-enfermedad y factores ambientales, en el barrio en estudio no es posible realizar dicho análisis dado que para poder utilizar al método del Chi cuadrado como medida de asociación, en cada nivel debe haber al menos cinco eventos esperados¹⁸ y el número de observaciones totales debe ser mayor a 30, ya que de lo contrario, el test pierde precisión; estos requisitos no se cumplen en el barrio en estudio¹⁹.

¹⁸ Entre enfermos expuestos y no expuestos, como así también entre sanos expuestos y no expuestos.

¹⁹ Azzimonti J C. Bioestadística aplicada a Bioquímica y Farmacia. Facultad de Ciencias Químicas, Biológicas y Naturales. Universidad Clea.

Riesgos ambientales

Establecimientos declarados agentes contaminantes

Tabla 22. Establecimientos agentes contaminantes entre 0 y 1.000 metros de Barrio Lindo - Almirante Brown.

Total de establecimiento declarados agentes contaminantes ²⁰	4
Establecimientos agentes contaminantes de seguimiento particular ²¹	1
Establecimientos agentes contaminantes no críticos ²²	3

Fuente: Elaboración propia.

Tabla 23. Establecimientos de seguimiento particular y distancia a Barrio Lindo - Almirante Brown.

Establecimiento	Distancia	Macro actividad
EMPRENDIMEINTOS Y SERVICIOS COOPERATIVA DE TRABAJO LTDA	Entre 401 y 700 metros	Frigorífico/matadero - Elaboración de fiambres y embutidos

Fuente: Elaboración propia.

Figura 5. Barrio Lindo - Almirante Brown, y establecimientos de seguimiento particular. Soporte: Google Earth.



Fuente: Elaboración propia.

Tabla 24. Establecimientos no críticos y distancia a Barrio Lindo - Almirante Brown.

Establecimiento	Distancia	Rubro / Actividad
LOGISTICA LA SERENISIMA	Entre 0 y 100 metros	Servicios de almacenamiento y depósito

²⁰ "Todo establecimiento que se encuentre radicado en el ámbito de la Cuenca Matanza Riachuelo conforme lo previsto en el artículo 1º de la Ley Nº 26.168, que genere emisiones gaseosas o residuos sólidos en contravención a la legislación aplicable o que no permita preservar o alcanzar los objetivos de calidad fijados para los mismos, o que no cumpla con los límites establecidos en la Tabla Consolidada de Límites Admisibles para Descargas de Efluentes Líquidos establecidos por la Resolución ACUMAR Nº 1/2007 y sus modificatorias" (ACUMAR, 2017).

²¹ "Establecimientos industriales, de servicios o agrícola-ganaderos que requieren un seguimiento y control más detallado por considerarse de mayor relevancia ambiental y potencialmente contaminantes. Para éstos, se diseñó un Plan de Seguimiento con el fin de realizar una secuencia planificada de acciones de evaluación, observaciones y mediciones de los procesos. Garantizando que se cumplan con las medidas de mitigación correspondientes, cuando se detecten impactos negativos que violen normas, criterios o políticas de protección y conservación del ambiente" (ACUMAR, 2017).

²² Aquellos declarados agentes contaminantes que no son de seguimiento particular ni se localizan en Dock Sud.

Establecimiento	Distancia	Rubro / Actividad
PRODUCTOS SOLITAS S.A.	Entre 701 y 1.000 metros	Elaboración de galletitas y bizcochos
FERNANDO ORCIANI	Entre 701 y 1.000 metros	Procesamiento de frutas, verduras y hortalizas

Fuente: Elaboración propia.

Figura 6. Barrio Lindo - Almirante Brown, y establecimientos no críticos. Soporte: Google Earth.



Fuente: Elaboración propia.

En las entrevistas comunitarias no se refirieron problemáticas vinculadas con actividades productivas.

Residuos

Respecto a los lugares de disposición de residuos²³, a menos de 1.000 metros del barrio se localizan dos (2) micro basurales (uno de el más cercano se ubica a 300 metros).

²³ Se considera como factor de riesgo dado que la acumulación de residuos conlleva la aparición de roedores y otras plagas que pueden afectar la salud de la población. La Dirección de Gestión Integral de Residuos Sólidos (DGIRS) de ACUMAR clasificó los lugares de acumulación de residuos según el volumen estimado de los mismos al momento de detectar el sitio: puntos de arrojado de 0-15 m³; micro basural de 15-500 m³; basural de 500-15.000 m³, y más de 15.000 m³ macro basural.

Figura 7. Barrio Lindo – Almirante Brown, y lugares de disposición de residuos.
Soporte: Google Earth.



Fuente: Elaboración propia.

Tabla 25. Residuos domiciliarios y limpieza de sectores comunes, según datos relevados en las entrevistas comunitarias, Barrio Lindo – Almirante Brown.

Servicio de recolección	Sí
Prestador	Municipio
Frecuencia	Diaria
Principales problemáticas referidas	Circula por todas las calles. No hay problemáticas referidas
Limpieza de márgenes	-
Limpieza de calles	No hay cooperativa de limpieza

Fuente: Elaboración propia.

En relación a esta problemática, el equipo de la USAm trabaja con los habitantes del barrio la importancia de realizar separación, recolección diferenciada y reutilización de los residuos domiciliarios. Asimismo, el equipo actualmente promueve la coordinación de acciones con representantes de cooperativas y vecinos carreros.

A continuación, se presenta información relevada en la EISAAR referida a la presencia de roedores en la zona y prácticas de riesgo en el manejo de la basura.

Tabla 26. Prácticas de riesgo relacionadas con la basura en los hogares, Barrio Lindo – Almirante Brown. N=29

	N
Hogares cuyos integrantes han afirmado que acumulan basura fuera del terreno	9
Hogares cuyos integrantes han afirmado que queman basura fuera del terreno	0

	N
Hogares cuyos integrantes han afirmado que acumulan basura dentro del terreno	0
Hogares cuyos integrantes han afirmado que queman basura dentro del terreno	0
Hogares cuyos integrantes han afirmado haber observado ratas, ratones y/o lauchas alguna vez	17

Fuente: Elaboración propia según datos de la EISAAR.

Tabla 27. Presencia de roedores, según información obtenida en entrevistas comunitarias, Barrio Lindo – Almirante Brown.

Presencia de roedores en la zona	Acciones realizadas	Observaciones
Sí	No hubo campañas de desratización	-

Fuente: Elaboración propia.

Riesgo Hídrico

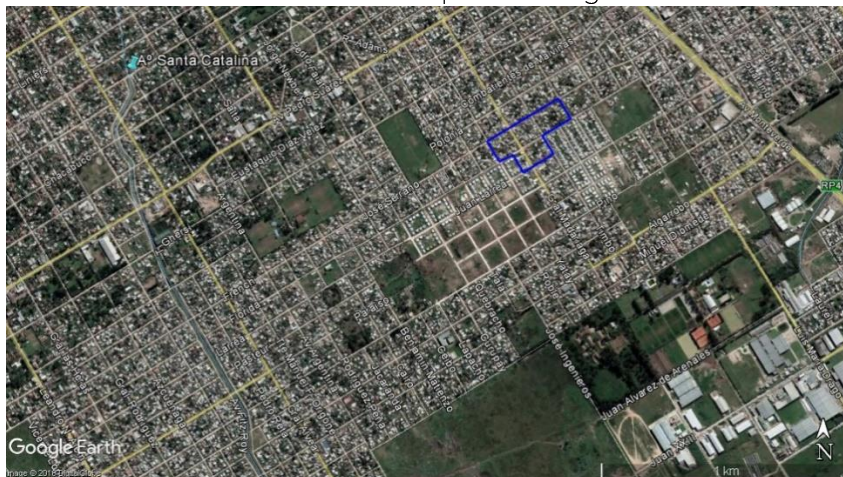
Tabla 28. Riesgo de inundación, según distintas fuentes de información.

	Instituto Geográfico Nacional (IGN)	DOT ACUMAR	Entrevistas comunitarias
Barrio en zona inundable	No ²⁴	No ²⁵	No se refirieron

Fuente: Elaboración propia.

Calidad Ambiental

Figura 8. Imagen satelital de Barrio Lindo – Almirante Brown, y Estaciones de monitoreo. Soporte: Google Earth



Fuente: Elaboración propia.

²⁴ El barrio se ubica por debajo de los cinco metros sobre el nivel del mar.

²⁵ El barrio se encuentra por debajo de la cota mínima de inundación.

Como se puede visualizar en la figura precedente, el barrio está a 1.400 metros del arroyo Santa Catalina. No hay estaciones de monitoreo de agua superficial como así tampoco pozos de monitoreo de agua subterránea en las cercanías del barrio.

Pasivos ambientales

Respecto a los pasivos ambientales²⁶, a menos de 2.000 metros se localizan tres (3) cementerios de automóviles y una (1) industria que se dedicaba a la elaboración de aceites y grasas vegetales sin refinar y sus subproductos.

Figura 9. Barrio Lindo - Almirante Brown, y pasivos ambientales. Soporte: Google Earth.



Fuente: Elaboración propia.

Suelo

Teniendo en cuenta la zonificación del Municipio se observa que el barrio está catalogada zona residencial con uso de suelo residencial. Desde las imágenes satelitales se visualizan áreas de actividad agrícola cercanas al barrio, entre 401 y 700 metros.

²⁶ Los pasivos ambientales son definidos por la Dirección de Ordenamiento Territorial (DOT) de ACUMAR como "aquellos sitios en los que se desarrollaron actividades, ya sea de carácter público o privado, que han provocado deterioros en los recursos naturales y de los ecosistemas, representando un riesgo permanente y/o potencial para la salud y la integridad física de la población y han sido abandonados por los responsables ante la Ley, convirtiéndose en una deuda ambiental".

Tabla 29. Datos sobre suelo relevados en entrevistas comunitarias

	Sí/No	Observaciones
Terreno rellenado	No	El barrio no se encuentra sobre terreno rellenado. Previamente era zona de campos y tambos

Fuente: Elaboración propia.

Tabla 30. Características del suelo según datos relevados en la EISAAR, Barrio Lindo - Almirante Brown. N=29

	N
Hogares sobre terreno rellenado	21
Hogares con huerta familiar	1

Fuente: Elaboración propia según datos de la EISAAR.

Participación social

Según lo relevado en las entrevistas comunitarias, no es un barrio con estructura organizativa. Las estrategias colectivas frente a problemáticas comunes se abordan entre vecinos por cercanía y/o afinidad.

Por otro lado, los entrevistados refirieron que no hay instituciones localizadas dentro del barrio.

Evaluación toxicológica

Pendiente.

Gestión de Casos

Tabla 31. Casos que ameritaron intervenciones y/o seguimiento, Barrio Lindo - Almirante Brown.

Cantidad de casos detectados en la EISAAR	14
---	----

Fuente: Elaboración propia.

En la siguiente tabla se especifican los motivos de ingreso al dispositivo de los casos detectados en Barrio Lindo²⁷.

²⁷ Cabe aclarar que se detalla la cantidad de derivaciones por cada problemática abordada, motivo por el cual el número no necesariamente corresponde con el total de casos, ya que una persona puede ser derivada por más de una problemática. Por otro lado, se informa que no se contabilizan los casos de personas que no aceptan la incorporación al dispositivo. Aquellos casos donde se vea vulnerado algún derecho de un menor de edad, ingresan al dispositivo aunque el mayor a cargo se rehúse, y se realizan las intervenciones correspondientes.

Tabla 32. Cantidad de derivaciones realizadas a Gestión de Casos según motivo de derivación, Barrio Lindo - Almirante Brown.

Motivo de derivación	Población general	Menores 6 años
Controles de salud inadecuados menores de 6 años y embarazadas	1	1
Gestión de Certificado Único de Discapacidad (CUD)	3	0
Gestión de Asignación Universal por Hijo (AUH)/por embarazo	5	2
Gestión de otras pensiones	1	0
Niños de 4 y 5 años sin escolarizar	1	1
Niños de 13 a 18 años sin escolarizar	2	0
Carnet de vacunación incompleto en menores de 12 años	1	1

Fuente: Elaboración propia.

Para dar curso a la resolución de los casos con problemáticas de salud referidas por la población encuestada, se derivaron al CAPS Nro. 3.

Por otro lado, en aquellos casos en que se detectaron falta de documentación, se articuló con el área de trabajo social del CAPS Nro. 3 para la gestión del CUD y de otras pensiones, y en abril de 2019 se articuló con la Administración Nacional de la Seguridad Social (ANSES) con el objetivo de realizar un operativo en el barrio para gestionar la AUH.

El avance de las gestiones de derivación de los casos a los efectores locales a la fecha de elaboración de este informe, distribuidos según grupos de edad se puede observar en la siguiente tabla.

Tabla 33. Seguimiento de Casos. Barrio Lindo - Almirante Brown. Abril 2019.

	Menores de 6 años	De 6 a 18 años	Mayores de 18 años	Embarazadas	Total
	N	N	N	N	N
Total de derivaciones	3	5	6	0	14
En seguimiento ²⁸	0	0	0	0	0
En proceso de derivación ²⁹	1	1	0	0	2
Resueltos ³⁰	2	4	1	0	7
Perdidos ³¹	0	0	2	0	2
Rechazos ³²	0	0	3	0	3

Fuente: Elaboración propia.

²⁸ Casos en seguimiento por el equipo de toxicología de la DSyEA y otros que presentan problemáticas integrales que requieren un seguimiento exhaustivo a largo plazo y la articulación con diferentes organismos y efectores.

²⁹ Casos cuyas derivaciones a efectores se estén gestionando y se espera una resolución en el corto plazo.

³⁰ Casos en los que se hayan realizado todas las intervenciones posibles y articulado con el efector encargado de la resolución del caso o cuando hayan recibido el alta toxicológica.

³¹ Casos detectados que no se haya podido re-contactar.

³² Personas que se negaron a recibir las intervenciones ofrecidas o que se ausentan tres veces a un turno programado.

Desde la USAm se da continuidad a las intervenciones para los casos detectados, tanto individuales como colectivos, a través de actividades de prevención y promoción de la salud ambiental, como así también mediante la convocatoria y participación en mesas de trabajo con la comunidad y actores sociales y gubernamentales. Con respecto a las problemáticas comunitarias relevadas en los barrios de Almirante Brown, desde el 2018 se realizan reuniones mensuales con la Secretaría de Salud, el Consejo de Hábitat de Almirante Brown, la Agencia de Política Ambiental y Desarrollo Sustentable del Municipio y con la Red AVIBO, donde se trabaja el abordaje de las mismas.

Acrónimos

ACUMAR	Autoridad de Cuenca Matanza Riachuelo
ANSES	Administración Nacional de la Seguridad Social
AUH	Asignación Universal por Hijo
AySA	Agua y Saneamientos Argentinos S. A.
CAA	Código Alimentario Argentino
CABA	Ciudad Autónoma de Buenos Aires
CAPS	Centro de Atención Primaria de Salud
CMR	Cuenca Matanza Riachuelo
CNPHyV	Censo Nacional de Población, Hogares y Viviendas
CUD	Certificado Único de Discapacidad
DOT	Dirección de Ordenamiento Territorial
DSyEA	Dirección de Salud y Educación Ambiental
EISAAR	Evaluación Integral de Salud Ambiental en Áreas de Riesgo
ENFR	Encuesta Nacional de Factores de Riesgo
IGN	Instituto Geográfico Nacional
INA	Instituto Nacional del Agua
INDEC	Instituto Nacional de Estadística y Censos
NBI	Necesidades Básicas Insatisfechas
UREM	Urbanización Emergente
USAm	Unidad Sanitaria Ambiental
USM	Unidad Sanitaria Móvil

Fuentes consultadas

- Dirección de Ordenamiento Territorial (DOT) de la Autoridad de Cuenca Matanza-Riachuelo (ACUMAR)
- Instituto Geográfico Nacional (IGN), <http://www.ign.gov.ar/>
- Instituto Nacional de Estadística y Censo (INDEC). Datos Censo 2010, http://www.indec.gov.ar/nivel4_default.asp?id_tema_1=2&id_tema_2=41&id_tema_3=135
- Municipalidad de Almirante Brown, <https://www.almirantebrown.gov.ar/>
- Base de Datos Hidrológica - BDH -ACUMAR
- Código Alimentario Argentino, Artículo 982, Año 2007, Calidad de Agua de Consumo Proyecto de Resolución de Agente Contaminante-Límite de

Vertido- Calidad de Agua - ACUMAR. ANEXO III: características y valores de parámetros asociados a los usos / objetivos de calidad establecidos y a establecer en forma progresiva para las aguas superficiales en la cuenca hídrica matanza riachuelo y sus sub-cuencas.

- Dirección de Fiscalización y Adecuación Ambiental, ACUMAR:
<http://www.acumar.gob.ar/wp-content/uploads/2016/12/Ficha.-Indicador-21.-Establecimientos-cr%C3%ADticos-identificados-y-adecuados.pdf>