

Dossier ACUBA 1, Lanús

Marzo 2019



Dirección de Salud y Educación Ambiental (DSyEA)

salud@acumar.gov.ar

Resumen ejecutivo	3
Introducción	5
Fundamentación de selección del sitio	6
Datos del operativo EISAAR.....	7
Caracterización del sitio.....	7
Localización geográfica.....	7
Historia del barrio.....	8
Características generales.....	10
<i>Población.....</i>	<i>10</i>
<i>Necesidades Básicas Insatisfechas (NBI).....</i>	<i>11</i>
<i>Calidad habitacional.....</i>	<i>12</i>
<i>Servicios de Infraestructura.....</i>	<i>13</i>
<i>Educación.....</i>	<i>14</i>
<i>Empleo.....</i>	<i>15</i>
<i>Salud.....</i>	<i>16</i>
Riesgos ambientales.....	21
<i>Establecimientos declarados agentes contaminantes.....</i>	<i>21</i>
<i>Residuos.....</i>	<i>23</i>
<i>Riesgo Hídrico.....</i>	<i>25</i>
<i>Calidad Ambiental.....</i>	<i>26</i>
<i>Pasivos ambientales.....</i>	<i>27</i>
<i>Suelo.....</i>	<i>28</i>
Participación social.....	28
Evaluación toxicológica	29
Gestión de Casos	30
Acrónimos.....	33
Fuentes consultadas.....	33

Resumen ejecutivo

Las principales problemáticas ambientales detectadas en la Evaluación Integral de Salud Ambiental en Áreas de Riesgo (EISAAR) realizada entre julio y agosto de 2018 en el barrio ACUBA 1, sito en el Municipio de Lanús, están vinculadas a la falta de acceso al agua potable dentro de la vivienda (25,23% de los hogares relevados no tienen acceso a red pública de agua), a la red cloacal (94,86% de los hogares relevados no poseen conexión a red pública de desagüe), así como también la localización de los hogares sobre terreno rellenado (94,39% de los hogares relevados).

Respecto a la calidad del agua superficial y agua subterránea, las mediciones indican que esta última no es apta para consumo (leve excedencia de nitrógeno amoniacal) y que existe riesgo para la población si tuvieran contacto directo con el agua superficial (grave excedencia de coliformes fecales).

Se destaca el aumento de la población en la zona entre 2010 (1.797 habitantes según CNPhyV) y 2018 (3.030 habitantes estimados según EISAAR), lo cual implica un incremento del 68,6% de la población entre ambos años.

En el relevamiento 2018 se encontró 25,7% de hogares con hacinamiento crítico (en el censo 2010 era 21,07%), superior al promedio de los barrios relevados en 2017 en la CMR (14,93%).

Respecto al nivel de educación alcanzado, el 73,21% de los mayores de 25 años no han completado el nivel secundario. En relación al empleo de las personas de 18 a 65 años, se observó que el 35,37% no posee trabajo remunerado y el 12,20% posee trabajo informal.

Respecto a los problemas crónicos de salud que las personas refirieron, la presión arterial elevada o hipertensión aparece con mayor frecuencia (10,32%); no obstante, el porcentaje es menor en relación a los datos relevados en 2017 en la CMR (14,79%). Los problemas de salud durante el último año más frecuentemente referidos fueron tos o dificultad para respirar (7,41%), problemas dermatológicos (5,45%) y parásitos (4,84%). Los dos primeros eventos tuvieron una frecuencia menor en ACUBA 1 que en el promedio de barrios relevados en 2017 en la CMR (14,75% y 9,78% respectivamente), mientras que el tercer evento tuvo una frecuencia mayor en ACUBA 1 en relación al promedio citado (3,80%).

Se encontró asociación estadísticamente significativa ($p < 0,05$) entre la referencia a parásitos y presencia de animales domésticos en el hogar, como así también con tener desagüe a pozo ciego, hoyo, entre otros; por otro lado, se encontró asociación entre la referencia a problemas dermatológicos y tener desagüe a pozo ciego, hoyo, entre otros.

Es importante señalar que cerca de ACUBA 1 hay dos efectores de salud, pero las personas encuestadas refirieron dificultades para acceder a los turnos y que la atención es deficitaria, razón por la cual recurren a unidades sanitarias más alejadas o a hospitales de Lanús y la Ciudad Autónoma de Buenos Aires (CABA).

En cuanto a los establecimientos declarados agentes contaminantes, en la zona del barrio se encuentran 11, de las cuales tres (3) son curtiembres (CURTIDURIA A. GAITA S.R.L.; ANAN S.A. y ARANGIO S.A.) ubicadas a más de 400 metros del barrio; si bien dada la distancia no implican riesgo para la salud de la población, las personas refirieron percibir olores intensos de dos (2) de estos establecimientos.

Para completar el análisis del barrio, se realizará screening de metales en suelo superficial y evaluación de plumbemia a niños entre 6 meses y 6 años de edad, embarazadas y madres de niños menores a 6 meses emplazados en la manzana 26 (ya que es donde refirieron que se localizaban los piletones que fueron rellenados y donde se incineraban residuos) y a los mismos grupos etarios expuestos para-laboralmente, independientemente de la manzana en la que habiten. Asimismo, se comenzó a evaluar a las personas que realizan actividades intradomiciliarias de quema de cables y acopio de chatarras, actividades relacionadas a la exposición a plomo. Según los criterios mencionados, se realizó la evaluación a seis (6) personas, y todas obtuvieron resultados de plomo dentro de los valores de referencia.

Para dar curso a la resolución de las problemáticas referidas por la población encuestada se articula con el Municipio y efectores locales, y se da continuidad a las intervenciones de casos detectados desde la USAm.

Introducción

En el presente documento se realiza una caracterización desde una perspectiva de salud ambiental del sitio donde la Dirección de Salud y Educación Ambiental (DSyEA) de la Autoridad de Cuenca Matanza Riachuelo (ACUMAR) realizó una Evaluación Integral de Salud Ambiental en Áreas de Riesgo (EISAAR). Se utilizan como principales fuentes secundarias la información del análisis de Riesgo Ambiental de Urbanizaciones Emergentes (UREM)¹ elaborado por la Dirección de Ordenamiento Territorial (DOT) de ACUMAR y datos del Instituto Nacional de Estadísticas y Censos (INDEC).

La puesta en marcha del operativo EISAAR depende del consenso con las jurisdicciones correspondientes para el abordaje de las comunidades, para asumir la resolución de los problemas encontrados y acordar las condiciones de derivación de los casos identificados según las necesidades que cada uno de ellos requiera. El abordaje comienza con la inserción en los barrios a partir de la identificación de informantes claves y la administración de entrevistas comunitarias para conocer la percepción que ellos tienen respecto de las problemáticas socio-sanitario ambientales del sitio. Luego se realiza un relevamiento puerta a puerta con el fin de administrar la pesquisa de vivienda, hogar y persona, la cual está orientada a obtener información referenciada de los habitantes del lugar sobre su salud, su situación socioeconómica, las condiciones habitacionales y las amenazas ambientales percibidas. A partir de estos resultados se evalúa la necesidad de tomar muestras biológicas y/o en el ambiente para buscar evidencia de impacto de la contaminación ambiental en la salud. Las problemáticas socio-sanitario-ambientales relevadas se abordan desde la estrategia de Gestión de Casos; las gestiones involucran al sistema de salud local y otros efectores municipales, provinciales o nacionales. Una vez finalizada la EISAAR, se da continuidad a las intervenciones para los casos detectados, tanto individuales como colectivos, desde las Unidades Sanitarias Ambientales (USAm) de la DSyEA. Estas acciones serán informadas periódicamente.

¹Refiere a "aquellos barrios que se constituyen como respuesta y/o solución a la crisis habitacional que sufren sus habitantes al no poder acceder a la vivienda a través del mercado formal de tierras. Estos barrios se forman mediante distintas estrategias de ocupación del suelo y presentan diferentes grados de precariedad y hacinamiento, déficit en el acceso a los servicios públicos básicos y situación dominial irregular en la tenencia del suelo" (ACUMAR, 2017). Se consideran aquellos barrios formados como mínimo por ocho viviendas agrupadas o contiguas, y se distinguen tres tipologías de UREM en virtud de sus características urbanas: villas, asentamientos y conjuntos habitacionales.

Fundamentación de selección del sitio

El sitio a abordar fue definido a partir del análisis de variables seleccionadas con criterio sanitario ambiental, lo que permite obtener un puntaje de riesgo para cada barrio y elaborar un cronograma de intervención.

Tabla 1. Variables con mayor puntaje de riesgo, ACUBA 1 - Lanús.

Variable	Puntaje	Riesgo
Densidad habitantes (habitantes/hectáreas)	1,00	Muy Alto
Población menor de 6 años	1,00	Muy Alto
Hacinamiento crítico	1,00	Muy Alto
Vivienda tipo inconveniente	0,80	Muy Alto
Hogares sin baño	0,80	Muy Alto
Niños en edad escolar que no asisten a un establecimiento educativo (6 y 12 años)	1,00	Muy Alto
Capacidad de subsistencia	1,00	Muy Alto
Materiales de la vivienda	0,80	Muy Alto
Piso de tierra o ladrillo suelto	0,80	Muy Alto
Soluciones habitacionales	1,00	Muy Alto
Hogares con conexión de agua dentro de la vivienda	0,80	Muy Alto
Hogares conectados a la red pública de desagüe	1,00	Muy Alto
Hogares con descarga a pozo ciego sin cámara séptica	1,00	Muy Alto
Hogares conectados a la red de gas	1,00	Muy Alto
Hogares cuyo combustible principal es leña o carbón	0,60	Alto
Vuelcos de establecimientos fiscalizados ² : fenólicas	0,75	Alto
Vuelcos de establecimientos fiscalizados: amonio	1,00	Muy Alto
Total vuelcos	0,60	Alto
Limpieza de márgenes	1,00	Muy Alto
Distancia a cursos de agua	1,00	Muy Alto
Calidad de agua superficial: nitrógeno amoniacal	0,80	Muy Alto
Calidad de agua superficial: cromo total	0,80	Muy Alto
Calidad de agua superficial: hidrocarburos totales	0,80	Muy Alto
Calidad de agua superficial: coliformes fecales	1,00	Muy Alto
Total Agua superficial	1,00	Muy Alto
Calidad de agua subterránea: amonio	0,80	Muy Alto
Mortalidad infantil (Municipio)	0,60	Alto

Fuente: Elaboración propia.

² Se analiza la mediana de los vuelcos efectuados entre 2015 y 2016 de todos los establecimientos fiscalizados, sean declarados agentes contaminantes o no, a una distancia no mayor a 2.000 metros.

Datos del operativo EISAAR

Tabla 2. Datos del relevamiento socio-sanitario-ambiental en ACUBA 1, Lanús

Fechas de realización del operativo	24 de julio al 07 de agosto
Manzanas del sitio	13
Entrevistas comunitarias realizadas	04
Viviendas encontradas	639
Viviendas concretadas	205 (32,08% del total)
Viviendas no concretadas ³	434 (67,92% del total)
Hogares encontrados	214
Personas sobre las que se relevaron datos	972
Promedio de personas por hogar	4,54
Unidad Sanitaria Móvil (USM)	No

Fuente: Elaboración propia.

Caracterización del sitio

Localización geográfica

Figura 1. ACUBA 1 - Lanús.



Fuente: Elaboración propia.

Tabla 3. Datos generales de ACUBA 1 - Lanús

Ubicación en la CMR	Cuenca Baja
---------------------	-------------

³ No se encontraron personas mayores de 18 años que pudieran responder y/o rechazaron la evaluación.

Municipio	Lanús
Localidad	Lanús Oeste
Radios censales	064342603; 064342603; 064342604; 064342606; 064342606; 064342610; 064342610
Límites	17 de Octubre, General Villegas, Eva Perón, General Olazábal y el predio de la Asociación de Curtiembres de Buenos Aires (ACUBA)
Superficie	8,6 hectáreas (ha)
Lugares de interés cercanos al barrio	En el predio lindante se encuentra en construcción el Parque Industrial Curtidor (PIC), el cual contará con una Planta de Tratamiento de Efluente Líquidos Industriales (PTELI). Asimismo, en el sitio se encuentra una Planta Depuradora de Líquidos Cloacales (PDLC) de Agua y Saneamientos Argentinos (AySA)
Vías principales	Gral. Hornos, Boquerón, Gral. Olazábal, Manuel Castro, 25 de Mayo y Cnel. Murature
Tipología según la DOT	Asentamiento ⁴
Accesibilidad en transporte público	No es una problemática para el barrio, circulan numerosas líneas de colectivos
Transitabilidad interna	Las calles son transitables, siendo la mayoría de tierra y algunas de mejorado. Algunas son estrechas, por lo que circula un (1) vehículo a la vez
Otros datos	Según lo referido en las entrevistas comunitarias, el barrio se divide en dos sectores, el "asentamiento", constituido tras el derribo del muro de un predio de la Asociación de Curtidores de Buenos Aires (ACUBA), y el "barrio viejo", que existía previamente (Ver sección "historia del barrio")

Fuente: Elaboración propia.

ACUMAR presentó un proyecto para instalar el Parque Industrial Curtidor (PIC) en el predio ACUBA, destinado a la radicación de pequeñas y medianas empresas vinculadas a diferentes procesos del sector curtidor. Se trata de una iniciativa promovida por ACUMAR y financiada por el Banco Mundial (Crédito BIRF 7706-R), que contempla la construcción del parque y de una Planta de Tratamiento de Efluentes Líquidos Industriales (PTELI), cuyo objetivo principal es el cuidado del ambiente (Certificado de Aptitud Ambiental No 6502 OPDS/2017)⁵; la misma recibirá los efluentes generados por los establecimientos localizados en el predio y también aportes externos de empresas aledañas⁶. La Comisión de Participación Social de ACUMAR realiza mesas de trabajo con el objetivo de brindar información e involucrar a distintos actores en el desarrollo y ejecución del proyecto⁷.

Historia del barrio

A continuación se presentan cuatro imágenes satelitales del barrio que evidencian el crecimiento de la población; fueron seleccionadas en función de los siguientes cortes temporales:

⁴ Los terrenos se encuentran, en su mayoría, subdivididos en parcelas regulares que conforman manzanas; remite a una estrategia colectiva de ocupación de tierras, muchas veces acompañada de organizaciones sociales (DOT, 2017).

⁵ <http://www.acumar.gov.ar/eje-economico/parque-curtidor/>. Consultado en marzo 2019.

⁶ <http://www.acumar.gov.ar/eje-economico/parque-curtidor/caracteristicas-y-objetivos/>. Consultado en marzo 2019.

⁷ <http://www.acumar.gov.ar/eje-economico/parque-curtidor/espacios-de-participacion/>. Consultado en marzo 2019.

- Año 2000, primer año con disponibilidad de imágenes en alta definición.
- Año 2008 donde se visualizan las primeras ocupaciones del terreno.
- Año 2010, año del Censo Nacional de Población, Hogares y Vivienda (CNPHyV)
- Año 2018, imagen más actual disponible.

Figura 2. ACUBA 1 - Lanús,
imagen satelital del 2000.
Soporte: Google Earth



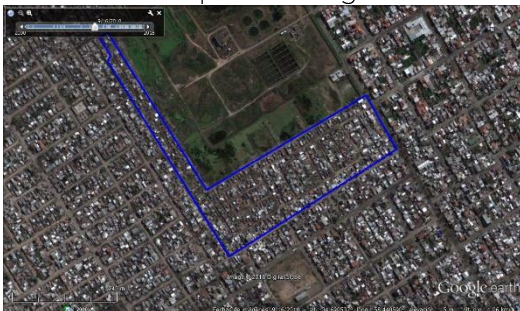
Fuente: Elaboración propia.

Figura 3. ACUBA 1 - Lanús,
imagen satelital del 2008.
Soporte: Google Earth



Fuente: Elaboración propia.

Figura 4. ACUBA 1 - Lanús,
imagen satelital del 2010.
Soporte: Google Earth



Fuente: Elaboración propia.

Figura 5. ACUBA 1 - Lanús,
imagen satelital del 2018.
Soporte: Google Earth



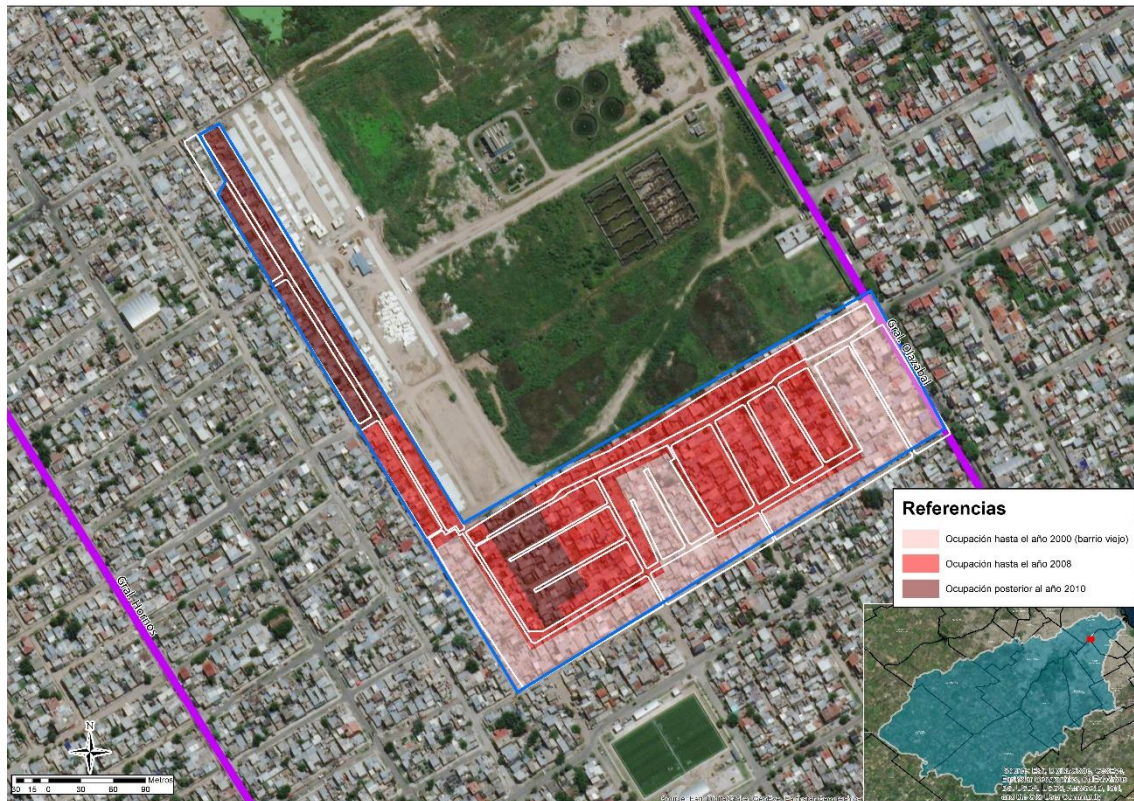
Fuente: Elaboración propia.

En las imágenes precedentes se observa que entre 2000 y 2018 se dio un proceso de densificación de la población.

Por otro lado, en las entrevistas comunitarias informaron que el barrio se originó producto de la toma de un predio que había sido cedido por la Asociación de Curtidores de Buenos Aires (ACUBA) a ACUMAR para la construcción de una Planta Purificadora. Según refirieron los entrevistados, el predio estaba cercado por un muro de más de tres (3) metros y adentro había lagunas y estructuras de unos piletones destinados para uso de curtiembres, por lo que tuvieron que demoler el muro y rellenar la zona con escombros facilitados por una empresa de demoliciones, incluyendo los piletones que no fueron utilizados para el fin previsto originalmente. Asimismo, los referentes del barrio informaron que en la zona se arrojaban e incineraba residuos

domiciliarios e industriales, y también se depositaban automóviles. Aunque en la actualidad no se reconoce a simple vista dónde se encontraba el muro y el predio con piletones, hay una diferencia en cuanto al acceso a servicios y a la infraestructura; los vecinos llaman "barrio viejo" a lo que existía antes de la toma, y "asentamiento" a las tierras conseguidas luego (ver figura 6).

Figura 6. Sectores de ACUBA 1, Lanús, según lo referido en las entrevistas comunitarias



Fuente: Elaboración propia.

Características generales

Población

Tabla 4. Población ACUBA 1 - Lanús, según distintas fuentes.

	2010	2013	2018		Variación Porcentual 2010 (censo) - 2018 (estimada)
	Censo	DOT	Relevados en EISAAR	Población estimada por la DSyEA ⁸	
Total de habitantes	1.797	1.404	972	3.030	+68,6%
Densidad ⁹	208,95	163,26	113,02	352,33	+68,6%

Fuente: Elaboración propia según datos del CNPHYV 2010 y la EISAAR.

⁸ Se estima la población total del barrio considerando la cantidad de personas relevadas en las viviendas concretadas (205) y extrapolando el dato a la cantidad total de viviendas (639).

⁹ Habitantes por hectáreas. ACUBA 1 tiene una superficie de 8,6 hectáreas.

Tabla 5. Población por grupos de edad, ACUBA 1 - Lanús.

Grupo etario	Censo 2010		EISAAR 2018	
	N	Porcentaje (%)	N	Porcentaje (%)
Menores de 6 años	350	19,48	168	17,28
6 a 14 años	278	15,47	247	25,41
15 a 29 años	590	32,83	231	23,77
30 a 64 años	546	30,38	307	31,58
65 años y más	33	1,84	16	1,65
Sin datos	0	0,00	3	0,31
Total	1.797	100	972	100

Fuente: Elaboración propia según datos de la EISAAR.

Tabla 6. Hogares según tiempo de residencia en la vivienda. ACUBA 1, Lanús.
N=214

Hogares según tiempo de residencia	ACUBA 1	
	N	%
Menos de 1 año	12	5,61
De 1 a 5 años	25	11,68
De 6 a 10 años	86	40,19
11 y más años	88	41,12
No sabe/No contesta	3	1,40
Total	214	100

Fuente: Elaboración propia según datos de la EISAAR.

Necesidades Básicas Insatisfechas (NBI)

Tabla 7. Necesidades Básicas Insatisfechas desagregadas por indicador, ACUBA 1 - Lanús.

	ACUBA 1		CMR	
	Censo 2010 (%)	EISAAR 2018 (%) ¹⁰	Censo 2010 (%)	2017 (%) ¹¹
Hogares con al menos un (1) indicador NBI ¹²	23,25	- ¹³	11,16	-14
Hogares con hacinamiento crítico ¹⁴	21,07	25,70	4,71	14,93
Vivienda tipo inconveniente ¹⁵	23,09	-	4,09	-
Hogares sin baño	17,89	2,34	2,32	2,28
Niños en edad escolar que no asisten a establecimiento educativo (6 -12 años)	3,72	0,00	1,24	-
Capacidad de subsistencia ¹⁶	6,18	7,01	5,31	-

¹⁰ Total de hogares: 214. Total de niños de 6 a 12 años: 194.

¹¹ Valor de los operativos EISAAR realizados en 2017.

¹² Porcentaje de hogares con al menos un indicador NBI.

¹³ No se puede calcular NBI total dado que uno de sus indicadores no se releva en la EISAAR.

¹⁴ Hogares con tres o más habitantes por cuarto.

¹⁵ Pieza de inquilinato, pieza de hotel o pensión, casilla, local no construido para habitación o vivienda móvil (excluyendo casa y departamento). Se incluyen viviendas tipo rancho.

¹⁶ El indicador NBI 5 no se puede obtener del Censo 2010 por lo cual se construye una aproximación al mismo: porcentaje de jefes de hogar que no hayan completado la escuela primaria y que se encuentren desocupados.

Fuente: Elaboración propia según datos del CNPhyV 2010 y la EISAAR.

El 47,20% (101) de los hogares relevados tuvieron como jefa de hogar a una mujer.

Calidad habitacional

Tabla 8. Calidad de materiales de la vivienda y material predominante de los pisos, según CNPhyV 2010. ACUBA 1 - Lanús.

	ACUBA 1 (%)	CMR (%)
Vivienda con materiales no resistentes ¹⁷	16,6	1,42
Tierra o ladrillo suelto como material predominante de pisos	25,05	1,26

Fuente: Elaboración propia en base al CNPhyV 2010.

El barrio se encuentra dentro del Convenio Marco de Soluciones Habitacionales (2010).

Tabla 9. Calidad de materiales del hogar según datos relevados en la EISAAR 2018, ACUBA 1 - Lanús.

	ACUBA 1 2018		CMR 2017 (%)
	Cantidad	%	
Paredes chapa	4	1,87	2,71
Paredes madera	14	6,54	6,83
Paredes de desecho	1	0,47	3,73
Hogares sin piso de material	16	7,48	5,99

Fuente: Elaboración propia según datos de la EISAAR.

Se destaca la presencia de un (1) hogar con materiales de desecho en sus paredes lo cual implica un riesgo para la salud de las personas que allí habitan. A su vez se destaca que, según refirieron las personas encuestadas, los 16 hogares que no tienen piso de material están construidos sobre terreno rellenado.

Tabla 10. Hogares con baño compartido, ACUBA 1 - Lanús.

	Censo 2010		ACUBA 1 2018		CMR 2017 (%)
	ACUBA 1 (%)	CMR (%)	Total	%	

¹⁷ El INDEC categoriza los materiales predominantes de pisos, paredes y techos de la vivienda en función de su solidez, resistencia y capacidad de aislamiento térmico, hidrófugo y sonoro; se utiliza para la ponderación la categoría número IV establecida por el INDEC, la cual determina si la vivienda presenta materiales no resistentes al menos en uno de los componentes constitutivos.

Hogares con baño compartido	7,26	4,7	14	6,54	6,65
-----------------------------	------	-----	----	------	------

Fuente: Elaboración propia en base al CNPHyV 2010 y datos de la EISAAR.

Servicios de Infraestructura

Tabla 11. Servicios en el barrio, según distintas fuentes, ACUBA 1 - Lanús.

	Censo 2010		EISAAR 2018			
	ACUBA 1 (%)	CMR (%)	Pesquisa		Entrevistas comunitarias	
			Total	%	Estado del servicio	Problemas referidos
Conexión a una red de pública de agua	99	75,40	160	74,77	Red de AySA en "barrio viejo", conexiones clandestinas en "asentamiento"	Escasa presión. Turbiedad, gusto y olor desagradables en ambos sectores. Camión cisterna de AySA distribuye agua día por medio, los vecinos la acumulan en bidones y tachos
Hogares que poseen conexión de agua dentro de la vivienda	51,29	86,96				
Conexión a la red pública de desagüe cloacal	6,16	46,07	11	5,14	No hay red cloacal	En Pasaje Boquerón, varios vecinos realizaron el desagüe de excretas hacia el predio contiguo, de forma clandestina
Hogares que poseen baño con descarga a pozo sin cámara séptica	56,46	22,44	141	65,89		-
Hogares conectados a la red de gas	1,59	63,07	-	-	No hay red de gas natural	No refirieron problemas
Hogares utilizan leña y/o carbón como principal combustible	2,19	0,19	2	0,93		
Luz eléctrica	-	-	-	-	Red de Edesur en "barrio viejo" y conexiones realizadas por empresa tercerizada en asentamiento	Conexiones clandestinas. Cortes constantes de suministro, algunos prolongados. Fluctuación de tensión

Fuente: Elaboración propia en base al CNPHyV 2010 y datos de la EISAAR.

Se relevó que el 25,23% de los hogares no poseen conexión a una red pública de agua; a su vez, el 65,89 % de los hogares relevados poseen descarga

a pozo sin cámara séptica, lo cual aumenta la posibilidad de contaminación bacteriana del agua de pozo por filtración a las napas de agua subterránea.

En relación a lo manifestado por las personas entrevistadas sobre las características del agua (turbiedad, gusto y olor desagradable), en septiembre de 2018 el equipo de la USAm coordinó con la Directora de Bromatología del Municipio la realización de análisis de agua en el Comedor los Inquietos; los resultados del estudio, llevado a cabo el 09/01/2019, indicaron que el agua no es apta para consumo.

Respecto a los desagües de excretas realizados por los vecinos, dado que los caños no son del diámetro adecuado, su obstrucción provoca que las calles se inunden.

Educación

Dentro de los límites del barrio y hasta una distancia de 500 metros, se localizan seis (6) establecimientos educativos. Según lo relevado en las entrevistas comunitarias, los niños concurren a dichos establecimientos.

Tabla 12. Educación según CNPhyV 2010, ACUBA 1 - Lanús.

	ACUBA 1 (%)	CMR (%)
Jefes de hogar sin secundario completo	85,49	63,35
Inasistencia escolar (4 a 17 años)	16,82	7,13

Fuente: Elaboración propia en base al CNPhyV 2010.

Tabla 13. Educación según EISAAR 2018, ACUBA 1 - Lanús.

	ACUBA 1 2018		CMR 2017 (%)
	N	(%)	
Analfabetismo en personas de 10 años y más (N=684)	12	1,75	2,76
Mayores de 3 años que nunca asistieron a establecimiento educativo (N=888)	34	3,83	2,92
Niños/as entre 6 y 12 años que no asisten a establecimiento educativo (N=194)	0	0,00	1,93

Fuente: Elaboración propia según datos de la EISAAR.

Tabla 14. Máximo nivel de educación alcanzado en personas de 25 años y más según sexo, ACUBA 1 - Lanús. Año 2018 N=392

	Total		Mujeres		Varones		CMR 2017 (%)
	N	%	N	%	N	%	
Sin instrucción	15	3,83	7	3,50	8	4,17	2,48
Primario incompleto	77	19,64	39	19,50	38	19,79	17,31
Primario completo	101	25,77	49	24,50	52	27,08	28,94
Secundario incompleto	94	23,98	52	26,00	42	21,88	21,49

	Total		Mujeres		Varones		CMR 2017 (%)
	N	%	N	%	N	%	
Secundario completo	85	21,68	43	21,50	42	21,88	22,49
Terciario/universitario incompleto	8	2,04	5	2,50	3	1,56	3,04
Terciario/universitario completo	6	1,53	4	2,00	2	1,04	2,83
Educación especial	1	0,26	1	0,50	0	0,00	0,39
Sin datos	5	1,28	0	0,00	5	2,60	1,03
Total	392	100	200	100	192	100	100

Fuente: Elaboración propia según datos de la EISAAR.

Se relevaron 11 personas entre 13 y 18 años y nueve (9) menores de 6 años que no estaban escolarizados; de estos últimos, uno (1) no ingresó al dispositivo de Gestión de Casos porque según la fecha de nacimiento el menor cumplía cuatro (4) años después del mes de junio, por lo cual no corresponde su incorporación al nivel inicial hasta el año siguiente; debido a lo anteriormente explicado, fueron ocho (8) los menores de 6 años no escolarizados derivados a Gestión de Casos. Respecto a estos últimos, como así también a los 11 menores entre 13 y 18 años que no estaban escolarizados, el equipo de Gestión de Casos articuló con la Dirección de Niñez y Adolescencia, la Subsecretaría de Políticas Docentes y Gestión Territorial de la Dirección General de Cultura y Educación, la Jefatura Distrital y la Dirección de Inspección General, todos ellos del Municipio de Lanús, para que arbitraran los medios necesarios para su inclusión al sistema educativo. Asimismo, entre septiembre y octubre de 2018 se realizaron visitas domiciliarias junto con los responsables del Programa Envión y los operadores de calle pertenecientes a la Dirección de Niñez y Adolescencia del Municipio, con el objetivo de brindar información acerca de los planes de estudio a los adolescentes que no estaban escolarizados que fueron detectados en la EISAAR; estos operativos, que se realizaron los días 11 y 27 de septiembre, y 03 de octubre de 2018, fueron acordados con el coordinador de las Unidades Barriales de Participación pertenecientes a la Secretaría de Desarrollo Humano del Municipio.

Empleo

Tabla 15. Situación de empleo en personas de 18 a 65 años según sexo, ACUBA 1 - Lanús. N=492

Trabajo remunerado	Total		Mujeres		Varones		CMR 2017 (%)
	N	%	N	%	N	%	
No	174	35,37	135	52,73	39	16,53	39,92
Sí Formal	97	19,72	33	12,89	64	27,12	22,62

Trabajo remunerado		Total		Mujeres		Varones		CMR 2017 (%)
		N	%	N	%	N	%	
	Informal	60	12,20	16	6,25	44	18,64	18,71
	Independiente	158	32,11	70	27,34	88	37,29	17,45
	Sin Datos	2	0,41	1	0,39	1	0,42	0,25
	Sin datos	1	0,20	1	0,39	0	0,00	1,05
	Total	492	100	256	100	236	100	100

Fuente: Elaboración propia según datos de la EISAAR.

Tabla 16. Actividades de riesgo toxicológico realizadas por hogar, ACUBA 1 - Lanús. N=214

Actividades de riesgo	ACUBA 1 2018		CMR 2017 (%)
	N	%	
Acarreo y/o acopio chatarra	22	10,28	1,60
Acarreo y/o acopio de cartón	32	14,95	1,69
Fundición de metales	15	7,01	0,81
Quema de cables	10	4,67	1,16
Reciclado de baterías	7	3,27	0,58

Fuente: Elaboración propia según datos de la EISAAR.

En 20 de los 35 hogares donde las personas refirieron realizar por lo menos una de estas actividades de riesgo, viven menores de 6 años.

Salud

Según lo relevado en las entrevistas comunitarias, los vecinos concurren a la Unidad Sanitaria Miranda Norgreen y al Centro de Atención Primaria de Salud (CAPS) Eva Perón, pero refirieron que dichos efectores dan pocos turnos y que la atención no es buena¹⁸; por este motivo, también se dirigen a la Unidad Sanitaria Lanús Oeste, al Hospital Interzonal General de Agudos Evita o al Hospital General de Agudos "José M. Penna".

Antecedentes

¹⁸ Según lo referido por autoridades locales, a partir de la inclusión del Municipio al programa AMBA, se está adecuando la infraestructura edilicia, la información de bases de datos con historia clínica digital y gestión de turnos, como así también se contempla la incorporación de recurso humano, para dar respuesta a la demanda del primer nivel de atención. Asimismo informaron que a partir de septiembre de 2018 comenzaron a contratar personal, por lo que actualmente hay mayor disponibilidad de turnos.

Tabla 17. Evaluación Integral de Salud en Áreas de Riesgo (EISAR) 2012-2013 realizada en todo el barrio ACUBA¹⁹. Estado de seguimiento de casos, actualizado a mayo 2018

	EISAR ACUBA 2012-2013
Menores de 6 años y convivientes (6 a 19 años) evaluados en el laboratorio móvil de toxicología	763 ²⁰
Menores de 6 años y convivientes (6 a 19 años) con resultados de plomo en sangre capilar superiores a los valores de referencia ²¹	312
Seguimiento ²²	56
Alta ²³	7
Abandono contactado ²⁴	90
Mudanza ²⁵	11
Perdidos ²⁶	36
Rechazo ²⁷	14
Descartado ²⁸	99

Fuente: Elaboración propia en base al informe publicado y datos de la USAm de Lanús.

EISAAR 2018

Problemas de salud referidos por la población del barrio

En cuanto a la percepción de salud, en las entrevistas comunitarias se refirió como principal problema las enfermedades respiratorias, las dermatológicas y gastroenteritis.

En las tablas siguientes se presenta la información relevada en la pesquisa de población, hogar y vivienda.

Tabla 18. Distribución porcentual de los eventos de salud-enfermedad que se presentaron en algún miembro del hogar, ACUBA 1 - Lanús. N= 214

	ACUBA 1 2018		CMR 2017 (%)
	N	%	
Pérdidas de embarazos	16	7,48	11,80
Recién nacidos bajo peso (<2.500 gramos)	9	4,21	5,58
Recién nacidos pretérmino	15	7,01	9,43
Muertes por cáncer	3	1,40	4,38
Muertes por enfermedad respiratoria	0	0,00	2,41
Muertes por infarto o Accidente Cerebro Vascular (ACV)	1	0,47	2,71
Muertes por accidente de tránsito	1	0,47	2,61
Muertes por caída de altura	0	0,00	0,82

¹⁹ Incluye, además de ACUBA, las UREM 10 de Enero, Gaita, Eva Perón y ACUBA 2.

²⁰ 691 menores de 6 años y 72 convivientes.

²¹ Menores de 6 años: 291; convivientes: 21.

²² Personas que asisten a las consultas con el profesional y realizan control de plumbemia en sangre.

²³ Personas que han obtenido dos (2) resultados de plomo en sangre por debajo de los valores de referencia.

²⁴ Personas que estuvieron en seguimiento pero se perdió el contacto y no pudieron continuar el tratamiento.

²⁵ Personas que no pudieron ser contactadas porque se han mudado y se desconoce el nuevo domicilio.

²⁶ Personas que estuvieron en seguimiento pero no se ha podido volver a contactar.

²⁷ Personas que se negaron a recibir las intervenciones ofrecidas o que se ausentan tres veces a un turno programado.

²⁸ Personas que realizaron análisis toxicológico en sangre y obtuvo un resultado dentro de los parámetros de referencia.

	ACUBA 1 2018		CMR 2017 (%)
	N	%	
Muertes por incendio o quemaduras	0	0,00	0,67
Muertes por ahogamiento	1	0,47	0,35

Fuente: Elaboración propia según datos de la EISAAR

El 68,62% (667) de las personas manifestó no tener cobertura de salud por obra social, prepaga o privada. Por otro lado, el 11,73% (114) de las personas presentaron controles de salud insuficientes²⁹, de los cuales 17 son menores de 6 años. De estos últimos, uno (1) no ingresó al dispositivo de Gestión de Casos porque no pudo ser localizado para realizar las gestiones correspondientes, por tanto fueron 16 los menores de 6 años derivados al dispositivo de Gestión de Casos por controles de salud insuficientes.

Tabla 19. Personas mayores de 18 años que manifestaron fumar tabaco, ACUBA 1 - Lanús. N=504

EISAAR		Encuesta Nacional de Factores de Riesgo (ENFR) ³⁰			
ACUBA 1 2018		CMR 2017 (%)	Buenos Aires (%)	CABA (%)	Argentina (%)
N	%				
108	21,43	23,01	25,80	24,30	25

Fuente: Elaboración propia según datos de la EISAAR y ENFR.

A continuación se presentan las frecuencias de problemas de salud referidos por las personas entrevistadas sobre los integrantes de los hogares relevados.

Tabla 20. Problemas de salud referidos de personas de 18 años y más, ACUBA 1 - Lanús³¹. N=504

Patologías ³²	ACUBA 1	CMR 2017	Buenos Aires	CABA	Argentina
	%	%	%	%	%
Hipertensión	10,32	14,79	34,50	28,50	34,10
Diabetes	5,16	5,70	9,80	8,20	9,80
Colesterol elevado	4,76	5,44	30,40	27,90	29,80
Ataque Cardíaco	0,40	1,84	3,00	4,20	3,80

²⁹ Control de salud suficiente: de 0 a 6 meses mensual, de 6 meses a 1 año bimensual, entre 1 y 2 años trimestral, entre 2 y 3 años semestral, entre los 3 y 18 años anual y a partir de los 18 años cada dos años.

³⁰ Porcentajes de población (muestra) en la Encuesta Nacional de Factores de Riesgo (ENFR): 18-24: 13,4%; 25-34: 21,7%; 35-49: 27,8%; 50-64: 20,4%; 65 y más: 16,6%; población total mayor a 18 años: 32.365. Porcentajes de población de las EISAAR 2017: 18-24: 28,9%; 25-34: 23,8%; 35-49: 26,1%; 50-64: 14,4%; 65 y más: 6,7%; población total mayor a 18 años: 21.480.

³¹ Los datos de Argentina, Buenos Aires y CABA corresponden a la tercera Edición de la Encuesta Nacional de Factores de Riesgo (ENFR), Año 2013. Los datos de la CMR corresponden al total de operativos EISAAR 2017.

³² Aunque el ataque cardíaco (infarto) y el accidente cerebro vascular (ACV) son eventos agudos, se incluyen en esta tabla junto con eventos de salud crónicos dado que suelen ser consecuencia de estos eventos o factores de riesgo cardiovasculares tales como la hipertensión arterial, la diabetes y el colesterol elevado, entre otros.

Patologías ³²	ACUBA 1	CMR 2017	Buenos Aires	CABA	Argentina
	%	%	%	%	%
Accidente cerebro vascular (ACV)	1,39	1,32	2,10	2,10	1,90

Fuente: Elaboración propia según datos de la EISAAR y la ENFR.

Tabla 21. Problemas de salud referidos en el último año según grupos de edad, ACUBA 1 - Lanús. N= 972³³

	Menores de 6		6 a 14		15 a 29		30 a 64		65 y más		Total general		CMR 2017 (%)
	N	%	N	%	N	%	N	%	N	%	N	%	
Tos o dificultad para respirar	29	17,26	12	4,86	7	3,03	23	7,49	1	6,25	72	7,41	14,75
Tos o dificultad para respirar 3 o más episodios	17	10,12	10	4,05	4	1,73	17	5,54	1	6,25	49	5,04	6,75
Diarreas	8	4,76	10	4,05	3	1,30	13	4,23	1	6,25	35	3,60	9,78
Diarreas 3 o más episodios	2	1,19	5	2,02	2	0,87	3	0,98	0	0,00	12	1,23	4,66
Parásitos	15	8,93	19	7,69	6	2,60	7	2,28	0	0,00	47	4,84	3,80
Problemas dermatológicos	15	8,93	16	6,48	11	4,76	10	3,26	1	6,25	53	5,45	9,78
Caída de altura	0	0,00	0	0,00	0	0,00	1	0,33	1	6,25	2	0,21	0,28
Intoxicación por plomo	5	2,98	8	3,24	0	0,00	0	0,00	0	0,00	13	1,34	0,36

Fuente: Elaboración propia según datos de la EISAAR.

De las **13 personas** que refirieron como problema de salud intoxicación por plomo en el último año, **seis (6)** habían abandonado el seguimiento toxicológico (de ellos, se retomó el seguimiento con dos a partir del operativo EISAAR, se evaluaron y obtuvieron resultados de plomo en sangre dentro del valor de referencia, y se citará a los restantes cuatro), **cinco (5)** ya se encontraban en seguimiento por la USAm de Lanús y **dos (2)** no se encontraban en el registro de personas en seguimiento por toxicología. Sobre estas dos (2) últimas personas, se evaluó a una (1) de ellas y obtuvo resultados de plomo en sangre dentro del valor de referencia, y se citará a la segunda persona para ser evaluada.

Por otro lado, el equipo de la USAm detectó a tres (3) de las personas encuestadas que, si bien no refirieron haber presentado como problema de salud intoxicación por plomo en el último año, se encontraban en los registros de seguimiento de la USAm; de ellas, una (1) había manifestado su rechazo y dos (2) habían abandonado el seguimiento toxicológico; con estas últimas

³³ En la tabla 5 se presentan la siguiente información sobre población por grupos de edad:
 Menores de 6 años: 168;
 6 a 14 años: 247;
 15 a 29 años: 231;
 30 a 64 años: 307;
 65 años y más: 16.
 Sin datos: 3.

personas se retomó contacto durante el operativo EISAAR y serán citados para retomar el seguimiento.

De las 206 personas que refirieron tener alguna enfermedad aguda o crónica, 39 informaron no haber recibido asistencia médica; de ellas, 12 aceptaron ingresar a la estrategia de Gestión de Casos y el equipo de la USAm realiza las gestiones correspondientes para acceder a las consultas médicas que requieren.

Por otro lado, 0,51% (5) refirieron algún tipo de cáncer.

Tabla 22. Situación de vacunación según referencia de la persona entrevistada en cada hogar, ACUBA 1 – Lanús. N=972

	ACUBA 1 2018						CMR 2017 (%)
	Menores de 6 años		6 a 11 años		Población general		
	N	%	N	%	N	%	
Carnet de vacunación incompleto	1	0,60	1	0,58	21	2,16	4,90
No tiene carnet	0	0,00	0	0,00	2	0,21	5,47
Carnet completo	167	99,40	171	99,42	944	97,12	87,83
Sin datos	0	0,00	0	0,00	5	0,51	1,81
Total	168	100	172	100	972	100	100

Fuente: Elaboración propia según datos de la EISAAR.

Tabla 23. Asociación de eventos de salud-enfermedad y factores ambientales en ACUBA 1 – Lanús³⁴.

Evento	Factor de exposición	Odds ratio	Intervalo de Confianza		p
Asma - Enfisema - Bronquitis crónica (EPOC)	Alguien fuma en el hogar	0,726	0,357	1,478	0,376
Dificultad para respirar y/o tos (3 o más episodios en el último año)	Alguien fuma en el hogar	0,914	0,496	1,687	0,774
Parásitos	No tener agua de red	0,790	0,387	1,614	0,517
	Tener desagüe a pozo ciego, hoyo, entre otros	4,092	1,603	10,448	0,001
	Tener animales domésticos	3,060	1,197	7,823	0,014
Problemas dermatológicos	Paredes de chapa, madera o desecho	1,420	0,651	3,098	0,375
	No tener agua de red	1,297	0,708	2,376	0,398

³⁴ Odds Ratio (OR): Medida de asociación entre un factor de riesgo y la enfermedad que resulta del cociente entre el Odds del grupo expuesto sobre el Odds del grupo no expuesto, siendo un odds una forma alternativa de expresar la posibilidad de ocurrencia de un evento de interés o de presencia de una exposición. Analiza ante un grupo de personas enfermas en comparación con las no enfermas, cuántas veces más frecuente fue la exposición al factor de riesgo analizado. La razón de momios u Odds Ratio, se presenta con un nivel de confianza del 95%, que estima la variación posible de resultados asumiendo una influencia del azar en el resultado de hasta el 5%. Si el valor de OR es cercano a 1, quiere decir que la prevalencia entre expuestos y no expuestos al factor analizado es la misma. En el caso de que el OR < 1, la prevalencia entre los expuestos se considera menor que en no expuestos y en el caso contrario con un OR > 1 se interpreta que la prevalencia fue mayor en el grupo expuesto.

Evento	Factor de exposición	Odds ratio	Intervalo de Confianza		p
	Tener desagüe a pozo ciego, hoyo, entre otros	2,063	1,023	4,163	0,039
	Tener animales domésticos	0,799	0,436	1,463	0,466

Fuente: Elaboración propia según datos de la EISAAR.

Como se observa en la tabla precedente, en ACUBA 1 se encontró asociación estadísticamente significativa ($p < 0,05$) entre la referencia a parásitos y presencia de animales domésticos en el hogar, como así también con tener desagüe a pozo ciego, hoyo, entre otros; por otro lado, se encontró asociación entre la referencia a problemas dermatológicos y tener desagüe a pozo ciego, hoyo, entre otros.

Riesgos ambientales

Establecimientos declarados agentes contaminantes

Tabla 24. Establecimientos agentes contaminantes entre 0 y 1.000 metros de ACUBA 1 - Lanús.

Total de establecimiento declarados agentes contaminantes ³⁵	14
Establecimientos agentes contaminantes de seguimiento particular ³⁶	3
Establecimientos agentes contaminantes no críticos ³⁷	11

Fuente: Elaboración propia.

Tabla 25. Establecimientos de seguimiento particular y distancia a ACUBA 1 - Lanús.

Establecimiento	Distancia	Macro actividad
CURTIDURIA A. GAITA S.R.L.	Entre 401 y 700 metros	Curtiembre
ANAN S.A.	Entre 401 y 700 metros	Curtiembre
ARANGIO S.A.	Entre 701 y 1.000 metros	Curtiembre

Fuente: Elaboración propia.

³⁵ "Todo establecimiento que se encuentre radicado en el ámbito de la Cuenca Matanza Riachuelo conforme lo previsto en el artículo 1º de la Ley Nº 26.168, que genere emisiones gaseosas o residuos sólidos en contravención a la legislación aplicable o que no permita preservar o alcanzar los objetivos de calidad fijados para los mismos, o que no cumpla con los límites establecidos en la Tabla Consolidada de Límites Admisibles para Descargas de Efluentes Líquidos establecidos por la Resolución ACUMAR Nº 1/2007 y sus modificatorias" (ACUMAR, 2017).

³⁶ "Establecimientos industriales, de servicios o agrícola-ganaderos que requieren un seguimiento y control más detallado por considerarse de mayor relevancia ambiental y potencialmente contaminantes. Para éstos, se diseñó un Plan de Seguimiento con el fin de realizar una secuencia planificada de acciones de evaluación, observaciones y mediciones de los procesos. Garantizando que se cumplan con las medidas de mitigación correspondientes, cuando se detecten impactos negativos que violen normas, criterios o políticas de protección y conservación del ambiente" (ACUMAR, 2017).

³⁷ Aquellos declarados agentes contaminantes que no son de seguimiento particular ni se localizan en Dock Sud.

Figura 7. ACUBA 1 - Lanús, y establecimientos de seguimiento particular.
Soporte: Google Earth.



Fuente: Elaboración propia.

Respecto a estas tres (3) curtiembres, por la distancia a la que se encuentran no tendrían un efecto directo sobre la salud de la población del barrio; por otro lado, si bien constituyen una posible fuente de contaminación del agua subterránea, la población del barrio no tendría exposición dado que el agua la obtienen por medio de la red pública de agua y por un camión cisterna de AySA. No obstante, en las entrevistas comunitarias se refirió que en el barrio se perciben olores intensos provenientes de dos (2) de las curtiembres que se encuentran en la ribera, en dirección a la calle General Hornos (Lomas de Zamora); según refirieron los entrevistados, estos olores se emanan principalmente en horas de la tarde noche, y también los fines de semana.

Tabla 26. Establecimientos no críticos y distancia a ACUBA 1 - Lanús.

Establecimiento	Distancia	Rubro / Actividad
DOMINGO MAZZA / DIEGO JAVIER PREZZACCO	Entre 101 y 400 metros	Terminación de cueros
F. DATOLO Y J. BRIZUELA S.H.	Entre 101 y 400 metros	Galvanoplastia
IAMARINO CLAUDIA NATALIA	Entre 101 y 400 metros	Fábrica de calzado de cuero
ECHEVERRIA LUIS ALFREDO	Entre 401 y 700 metros	Taller metalúrgico
CARLOS ALBERTO DI MAURO	Entre 401 y 700 metros	Curtiembre
THOLA PAILINE ALEGRE (EX LOPEZ LEDESMA)	Entre 401 y 700 metros	Estampado de telas
CUEVA BURGA MARCOS ANTONIO	Entre 701 y 1.000 metros	Lavadero de vehículos
DI GIANNI CAYETANO	Entre 701 y 1.000 metros	Tornería
GALVAFER S.R.L.	Entre 701 y 1.000 metros	Taller de galvanizado y decapado
GENERAL TOMAS GUIDO SACIF	Entre 701 y 1.000 metros	Empresa de transporte
PEREZ CARLOS ALBERTO	Entre 701 y 1.000 metros	Tratamiento y revestimiento de metales

Fuente: Elaboración propia.

Figura 8. ACUBA 1 - Lanús, y establecimientos no críticos. Soporte: Google Earth.



Fuente: Elaboración propia.

De los establecimientos no críticos, el de mayor relevancia toxicológica es el que realiza galvanoplastia (F. DATOLO Y J. BRIZUELA S.H.), pero considerando la distancia respecto al barrio y el tamaño del establecimiento observado desde el exterior, no implicaría riesgo para la salud de la población del barrio.

Residuos

Respecto a los lugares de disposición de residuos³⁸, a menos de 850 metros del barrio se localizan un (1) basural, dos (2) micro basurales y cuatro (4) puntos de arrojó.

³⁸ Se considera como factor de riesgo dado que la acumulación de residuos conlleva la aparición de roedores y otras plagas que pueden afectar la salud de la población. La Dirección de Gestión Integral de Residuos Sólidos (DGIRS) de ACUMAR clasificó los lugares de acumulación de residuos según el volumen estimado de los mismos al momento de detectar el sitio: puntos de arrojó de 0-15 m³; micro basural de 15-500 m³; basural de 500-15.000 m³, y más de 15.000 m³ macro basural.

Figura 9. ACUBA 1 - Lanús, y lugares de disposición de residuos. Soporte: Google Earth.



Fuente: Elaboración propia.

Tabla 27. Residuos domiciliarios y limpieza de sectores comunes, según datos relevados en las entrevistas comunitarias, ACUBA 1 - Lanús.

Servicio de recolección	Sí
Prestador	Cooperativa
Frecuencia	Diariamente, la cooperativa recolecta los residuos casa por casa, por todas las calles del barrio
Principales problemáticas referidas	La basura no es una problemática para el barrio. En un galpón cedido a la cooperativa se realiza la separación de residuos, y el descarte es recolectado por la Coordinación Ecológica Área Metropolitana Sociedad del Estado (CEAMSE)
Limpieza de márgenes	-
Limpieza de calles	Realizada por la cooperativa. No hay puntos de arroj

Fuente: Elaboración propia.

A continuación, se presenta información relevada en la EISAAR referida a la presencia de roedores en la zona y prácticas de riesgo en el manejo de la basura.

Tabla 28. Prácticas de riesgo relacionadas con la basura en los hogares, ACUBA 1 - Lanús. N=214

	ACUBA 1 2018		CMR 2017 (%)
	N	%	
Hogares cuyos integrantes han afirmado que acumulan basura fuera del terreno	120	56,07	27,99
Hogares cuyos integrantes han afirmado que queman basura fuera del terreno	0	0,00	4,36
Hogares cuyos integrantes han afirmado que acumulan basura dentro del terreno	3	1,40	2,49
Hogares cuyos integrantes han afirmado que queman basura dentro del terreno	1	0,47	3,45

	ACUBA 1 2018		CMR 2017 (%)
	N	%	
Hogares cuyos integrantes han afirmado haber observado ratas, ratones y/o lauchas alguna vez	188	87,85	74,00

Fuente: Elaboración propia según datos de la EISAAR.

En los tres (3) hogares donde afirmaron acumular basura dentro del terreno, como así también en el hogar donde afirmaron quemar basura dentro del terreno, viven menores de 6 años.

Tabla 29. Presencia de roedores, según información obtenida en entrevistas comunitarias, ACUBA 1 - Lanús.

Presencia de roedores en la zona	Acciones realizadas	Observaciones
Sí	Hubo una campaña de desratización en marzo de 2018, pedida por el comedor Los Inquietos	Los vecinos refirieron que proceden principalmente del predio lindante abandonado

Fuente: Elaboración propia.

En relación a esta problemática, en junio de 2018 la Dirección de Plagas y Vectores del Municipio y la DSyEA llevaron a cabo un operativo de entrega de cebos en el barrio y desratización en el terreno contiguo al comedor Los Inquietos, dado que se había realizado la limpieza en este último, pero continuaban existiendo nidos. Asimismo, el 4 de julio de 2018 se informó al responsable de Plagas y Vectores del Municipio que los vecinos refirieron que, si bien no se observaban ratas grandes, sí advertían presencia de lauchas; por tal motivo acordó realizar la desratización nuevamente.

Riesgo Hídrico

Tabla 30. Riesgo de inundación, según distintas fuentes de información.

	Instituto Geográfico Nacional (IGN)	DOT ACUMAR	Entrevistas comunitarias
Barrio en zona inundable	Sí ³⁹	Sí ⁴⁰	Se inunda el sector del Pasaje San José por el desborde de los desagües pluviales

Fuente: Elaboración propia.

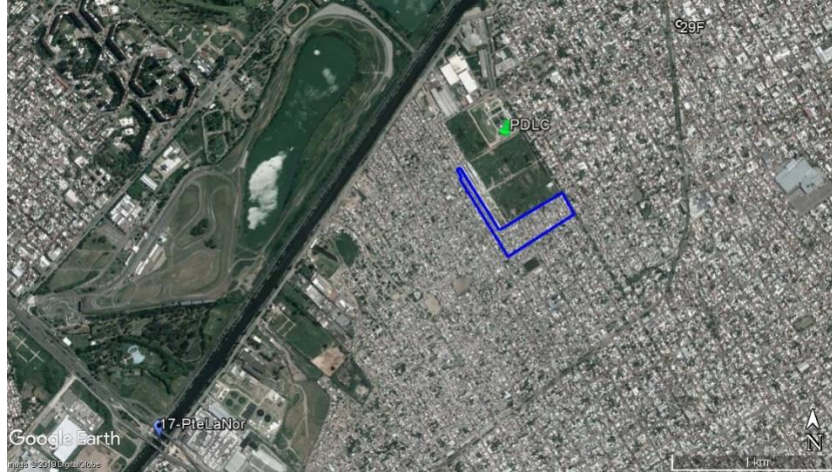
En recorrida territorial se observó una zona que también se inunda sobre el Pje. Gaita, debido a la saturación del drenaje; según informaron los referentes que acompañaron la recorrida, esta problemática aumentó desde la construcción de las casas destinadas a recibir a personas relocalizadas.

³⁹ El barrio se ubica por debajo de los cinco metros sobre el nivel del mar.

⁴⁰ El barrio se encuentra por debajo de la cota mínima de inundación.

Calidad Ambiental

Figura 10. Imagen satelital de ACUBA 1 - Lanús, y Estaciones de monitoreo.
Soporte: Google Earth



Fuente: Elaboración propia.

Tabla 31. Calidad de agua superficial, ACUBA 1 - Lanús.

Ubicación en la CMR	Cuenca Baja ⁴¹
Cursos de agua cercanos	Riachuelo
Distancia a curso de agua más cercano	500 metros
Estación de monitoreo de agua superficial más cercana	17-PteLaNor (34°42'18.45"S, 58°27'39.71"O)
Monitoreo de la estación	Desde 2008

Fuente: Elaboración propia.

Tabla 32. Parámetros medidos en la estación 17-PteLaNor y comparación con valores máximos para uso II.

Parámetro		Unidad de medida	Límite aceptado para uso II	17-PteLaNor Nov15-Nov16 ⁴²
Físico-químicos	Nitrógeno Amoniacal	mg NH4+/l	3	2,3
Inorgánicos	Cromo total	mg Cr/l	0,05	0,012
Orgánicos y Microbiológicos	Hidrocarburos totales	mg/l	0,05	(<0.3)
	Coliformes Fecales	UFC/100 ml	150	200.000

Fuente: Elaboración propia.

Si bien los coliformes fecales implican riesgo de infección por contacto directo o por ingesta accidental de agua, las personas del barrio tienen baja interacción con el agua superficial y no realizan actividades de contacto con la

⁴¹ Se consideró que la gente del barrio podría tener interacción con el agua superficial de la zona por contacto directo. De todas formas, se analizaron algunos parámetros específicos considerando su potencial efecto sobre la salud si se estableciera un contacto directo con el agua. Los resultados obtenidos para estos parámetros fueron comparados con los valores de referencia asociados al uso II: "Apta para actividades recreativas c/contacto directo"; contemplados en el Anexo II de la Resolución ACUMAR N°46/2017, mediante la cual se regulan los Límites de Vertido, Usos y Objetivos de Calidad del Agua y la Declaración de Agente Contaminante. Se analizó la mediana de los resultados obtenidos en la estación de monitoreo próxima al barrio.

⁴² Siete (7) campañas de monitoreo a cargo de la empresa EVARSA.

misma. Por tanto, dada la ausencia de exposición, el riesgo de infecciones gastrointestinales, infección de heridas y mucosas por coliformes es nulo.

Tabla 33. Calidad de agua subterránea⁴³, ACUBA 1 – Lanús.

Pozo de monitoreo de agua subterránea más cercano	ACUMAR-029F (34°40'58.89"S, 58°25'38.72"O)
Distancia	1.200 metros
Acuífero	Freático
Monitoreo de la estación	Instituto Nacional del Agua (INA)

Fuente: Elaboración propia.

Tabla 34. Parámetros medidos en el pozo de agua subterránea ACUMAR-029F y comparación con valores máximos para consumo humano.

Parámetro	Unidad de medida	Limite aceptado para consumo CAA	ACUMAR-029F Freático 2014, 2015, 2016
Nitrato	mg/l	<45	2
Nitrógeno Amoniacal	mg/l	<0,2	0,30
Arsénico	mg/l	<0,05	0,0169

Fuente: Elaboración propia.

El nitrógeno amoniacal (indicador de contaminación reciente por presencia de efluentes con altos contenidos de materia orgánica) no cumple con el valor de referencia establecido por el CAA para agua de consumo. Si bien la información de dicho pozo resulta insuficiente por falta de análisis bacteriológico, y que la presencia de nitrógeno amoniacal torna el agua subterránea en no potable, en el barrio no se encuentran pozos de agua, por lo cual no se requiere realizar estudios.

Pasivos ambientales

En relación a los pasivos ambientales⁴⁴, a menos de 1.300 metros se localiza un pasivo industrial.

⁴³ Se seleccionan tres parámetros, nitrato, nitrógeno amoniacal y arsénico, como indicadores de calidad del agua subterránea; se realizan promedios a partir de los resultados obtenidos entre los años 2014, 2015 y 2016, y se utilizan como valor de referencia los niveles establecidos por el Código Alimentario Argentino (CAA) para determinar la calidad del agua subterránea que dicha población puede llegar a consumir, si accede al agua de pozo. Cabe mencionar que sólo se analizaron parámetros físico-químicos, ya que no se dispone de parámetros bacteriológicos.

⁴⁴ Los pasivos ambientales son definidos por la Dirección de Ordenamiento Territorial (DOT) de ACUMAR como "aquellos sitios en los que se desarrollaron actividades, ya sea de carácter público o privado, que han provocado deterioros en los recursos naturales y de los ecosistemas, representando un riesgo permanente y/o potencial para la salud y la integridad física de la población y han sido abandonados por los responsables ante la Ley, convirtiéndose en una deuda ambiental".

Figura 11. ACUBA 1 – Lanús, y pasivos ambientales. Soporte: Google Earth.



Fuente: Elaboración propia.

Suelo

Teniendo en cuenta la zonificación del Municipio se observa que el barrio está catalogado como área recuperación⁴⁵. Desde las imágenes satelitales no se visualizan áreas de actividad agrícola cercanas al barrio.

Tabla 35. Datos sobre suelo relevados en entrevistas comunitarias

	Sí/No	Observaciones
Terreno rellenado	Sí	El sector del asentamiento funcionaba como basural, sobre lo que se rellenó

Fuente: Elaboración propia.

Tabla 36. Características del suelo según datos relevados en la EISAAR, ACUBA 1 – Lanús. N=214

	ACUBA 1 2018		CMR 2017 (%)
	N	%	
Hogares sobre terreno rellenado	202	94,39	58,78
Hogares con huerta familiar	3	1,40	8,66

Fuente: Elaboración propia según datos de la EISAAR.

Participación social

Según refirieron en las entrevistas comunitarias, es un barrio que se encuentra organizado con referentes por sector. Los referentes (principalmente un matrimonio que maneja la cooperativa de limpieza y tiene

⁴⁵ Refiere a zonas que en el estado en el que se encuentran no son aptas para usos urbanos, pero son recuperables mediante obras o acciones adecuadas (Ley N° 8.912, 1977).

un comedor) tienen total representatividad, y son canalizadores de las problemáticas diarias, colectivas y personales, de los vecinos.

En cuanto a las instituciones, hay un comedor llamado "Los Inquietos", donde dan de comer a 120 chicos diariamente. Allí funciona una murga desde hace ocho (8) años con más de 300 integrantes, y la cooperativa de limpieza compuesta por 33 vecinos. Además, hay una iglesia evangélica.

Evaluación toxicológica

El barrio ACUBA 1 presenta el antecedente de estar emplazado en una zona de quema de basura domiciliaria e industrial, así como también arrojado de autos, sumado a la lixiviación⁴⁶ por deficiencia en el sistema de agua potable y cloacas; dicha lixiviación es pasible de arrastrar el plomo que pueda encontrarse en la profundidad.

Por lo expuesto anteriormente, en la manzana 26, donde refirieron que se encontraban los piletones destinados para la curtiembre y posterior área de basural y quema, se realizará screening de suelo superficial por medio de espectroscopia de campo portátil a través de fluorescencia de rayos X. Asimismo, se realizará evaluación de plomo en sangre a los niños entre 6 meses y 6 años de edad, embarazadas y madres de niños menores a 6 meses emplazados en la manzana 26 y a los mismos grupos etarios expuestos laboralmente, independientemente de la manzana en la que habiten.

Por otro lado, dado que en la pesquisa se han detectado personas que realizan actividades intradomiciliarias de quema de cables y acopio de chatarras, y que dichas actividades se encuentran estrechamente relacionadas a la exposición a plomo, se comenzó a evaluar a esas personas expuestas laboralmente, tanto niños entre 6 y 18 años como adultos.

Según los criterios establecidos por el equipo de toxicología de la DSyEA antes descriptos, se detectaron siete (7) personas con sospecha de exposición a plomo; de ellas, seis (6) realizaron la correspondiente evaluación toxicológica, y la persona restante había sido evaluado en 2016 con resultados de plomo en sangre dentro de los valores de referencia, por lo cual no requería nueva evaluación toxicológica.

⁴⁶ Lixiviación es el desplazamiento de sustancias solubles o dispersables (tales como arcilla, sales, humus, hierro y otros metales) causado por el movimiento de agua en el suelo. Fuente de consulta: <https://www.mendoza.conicet.gov.ar/portal/enciclopedia/terminos/Lixiviacion.htm> Consultado en marzo 2019.

Tabla 37. Casos detectados con sospecha de exposición a plomo en ACUBA 1, Lanús. Febrero 2019.

	Total	Menores 6 años
Casos con sospecha de exposición	7	1
Evaluaciones realizadas	6	1
Resultado dentro de los Valores de Referencia	6	0
Resultado por encima de los Valores de Referencia	0	0
Resultados pendientes	0	0
Negativas	0	0

Fuente: Elaboración propia

Cabe aclarar que se contabilizan como casos derivados a Gestión de Casos aquellos que efectivamente realizaron la evaluación toxicológica.

Gestión de Casos

Tabla 38. Casos que ameritaron intervenciones y/o seguimiento, ACUBA 1 - Lanús.

Cantidad de casos detectados en la EISAAR	91
---	----

Fuente: Elaboración propia.

En la siguiente tabla se especifican los motivos de ingreso al dispositivo de los casos detectados en ACUBA 1⁴⁷.

Tabla 39. Cantidad de derivaciones realizadas a Gestión de Casos según motivo de derivación, ACUBA 1 - Lanús.

Motivo de derivación	Población general	Menores 6 años
Controles de salud inadecuados menores 6 años y embarazadas	17	16
Enfermedades crónicas o agudas en el último año sin tratamiento	12	1
Gestión de Certificado Único de Discapacidad (CUD)	6	0
Gestión de Asignación Universal por Hijo (AUH)/por embarazo	8	7
Gestión de otras pensiones	5	0
Gestión de Documento Nacional de Identidad (DNI)	1	0
Niños de 4 y 5 años sin escolarizar	8	8
Niños de 13 a 18 años sin escolarizar	11	0
Carnet de vacunación incompleto en menores de 12 años	2	0
Sospecha de intoxicación por plomo u otro contaminante	6 ⁴⁸	1
Otros motivos	10	2

⁴⁷ Cabe aclarar que se detalla la cantidad de derivaciones por cada problemática abordada, motivo por el cual el número no necesariamente corresponde con el total de casos, ya que una persona puede ser derivada por más de una problemática. Por otro lado, se informa que no se contabilizan los casos de personas que no aceptan la incorporación al dispositivo. Aquellos casos donde se vea vulnerado algún derecho de un menor de edad, ingresan al dispositivo aunque el mayor a cargo se rehúse, y se realizan las intervenciones correspondientes.

⁴⁸ Son las seis (6) personas evaluadas por sospecha de intoxicación a plomo y cuyos resultados de plomo en sangre estuvieron dentro de los valores de plumbemia. Se informa de ellas en la páginas 31 y 32.

Fuente: Elaboración propia.

Para dar curso a la resolución de los casos con problemáticas de salud referidas por la población encuestada, se derivaron al CAPS Eva Perón, a la Unidad Sanitaria Miranda Norgreen, al Centro de Salud Arturo Illia, a la Unidad Sanitaria Valentín Alsina y al Hospital Interzonal General Agudos Evita.

Por otro lado, para la gestión de los casos en que se detectaron falta de documentación (DNI, CUD, AUH y otras pensiones), se articuló con el Centro de Acceso a Justicia (CAJ), el Centro de Acción Local de Pensiones de la provincia de Buenos Aires, la Administración Nacional de la Seguridad Social (ANSES) y con la Dirección de Discapacidad de Lanús; junto con esta última y con las Unidades Barriales de Participación pertenecientes a la Secretaría de Desarrollo Humano del Municipio de Lanús, se realizó un operativo el 11 de septiembre de 2018 en la UBP de Villa Caraza para que las personas pudieran iniciar el trámite de CUD. Asimismo, en relación a las personas que no tenían DNI, el equipo de la USAm derivó a las personas al Juzgado de Paz de la Provincia para que puedan realizar el trámite y, a su vez, difundió en el barrio la campaña para el acceso a documentación que se realizó entre el 20 de octubre de 2018 y el 30 de noviembre de 2018 en la oficina del CAJ.

El avance de las gestiones de derivación de los casos a los efectores locales a la fecha de elaboración de este informe, distribuidos según grupos de edad se puede observar en la siguiente tabla.

Tabla 40. Seguimiento de Casos. ACUBA 1 - Lanús. Febrero 2019.

	Menores de 6 años	De 6 a 18 años	Mayores de 18 años	Embarazadas	Total
	N	N	N	N	N
Total de derivaciones	25	39	25	2	91
En seguimiento ⁴⁹	4	12	3	0	19
En proceso de derivación ⁵⁰	1	5	3	0	9
Resueltos ⁵¹	16	12	10	1	39
Perdidos ⁵²	2	4	0	0	6
Rechazos ⁵³	1	5	4	1	11
Descartado ⁵⁴	0	1	4	0	5
Pendiente ⁵⁵	1	0	1	0	2

⁴⁹ Casos en seguimiento por el equipo de toxicología de la DSyEA y otros que presentan problemáticas integrales que requieren un seguimiento exhaustivo a largo plazo y la articulación con diferentes organismos y efectores.

⁵⁰ Casos cuyas derivaciones a efectores se estén gestionando y se espera una resolución en el corto plazo.

⁵¹ Casos en los que se hayan realizado todas las intervenciones posibles y articulado con el efector encargado de la resolución del caso o cuando hayan recibido el alta toxicológica.

⁵² Casos detectados que no se haya podido re-contactar.

⁵³ Personas que se negaron a recibir las intervenciones ofrecidas o que se ausentan tres veces a un turno programado.

⁵⁴ Casos que realizaron análisis toxicológico y en la primera evaluación obtuvo un resultado dentro de los parámetros de referencia.

⁵⁵ Casos que realizaron análisis toxicológico y se encuentran a la espera de los resultados.

Fuente: Elaboración propia.

Desde la USAm se da continuidad a las intervenciones para los casos detectados, tanto individuales como colectivos, a través de actividades de prevención y promoción de la salud ambiental, como así también la convocatoria y participación en mesas de trabajo con la comunidad y actores sociales y gubernamentales.

Acrónimos

ACUBA	Asociación de Curtidores de Buenos Aires
ACUMAR	Autoridad de Cuenca Matanza Riachuelo
AUH	Asignación Universal por Hijo
AySA	Agua y Saneamientos Argentinos S. A.
CAA	Código Alimentario Argentino
CABA	Ciudad Autónoma de Buenos Aires
CAJ	Centro de Acceso a Justicia
CAPS	Centro de Atención Primaria de Salud
CMR	Cuenca Matanza Riachuelo
CNPhyV	Censo Nacional de Población, Hogares y Viviendas
CUD	Certificado Único de Discapacidad
DNI	Documento Nacional de Identidad
DOT	Dirección de Ordenamiento Territorial
DSyEA	Dirección de Salud y Educación Ambiental
EISAAR	Evaluación Integral de Salud Ambiental en Áreas de Riesgo
EISAR	Evaluación Integral de Salud en Áreas de Riesgo
ENFR	Encuesta Nacional de Factores de Riesgo
IGN	Instituto Geográfico Nacional
INA	Instituto Nacional del Agua
INDEC	Instituto Nacional de Estadística y Censos
NBI	Necesidades Básicas Insatisfechas
PDLC	Planta Depuradora de Líquidos Cloacales
PIC	Parque Industrial Curtidor
PTELI	Planta de Tratamiento de Efluente Líquidos Industriales
UBP	Unidad Barrial de Participación
UREM	Urbanización Emergente
USAm	Unidad Sanitaria Ambiental
USM	Unidad Sanitaria Móvil

Fuentes consultadas

- Dirección de Ordenamiento Territorial (DOT) de la Autoridad de Cuenca Matanza-Riachuelo (ACUMAR)
- Instituto Geográfico Nacional (IGN), <http://www.ign.gov.ar/>

- Instituto Nacional de Estadística y Censo (INDEC). Datos Censo 2010, http://www.indec.gob.ar/nivel4_default.asp?id_tema_1=2&id_tema_2=41&id_tema_3=135
- Municipalidad de Lanús, <https://www.lanus.gob.ar/>
- Base de Datos Hidrológica - BDH -ACUMAR
- Código Alimentario Argentino, Artículo 982, Año 2007, Calidad de Agua de Consumo Proyecto de Resolución de Agente Contaminante-Límite de Vertido- Calidad de Agua - ACUMAR. ANEXO III: características y valores de parámetros asociados a los usos / objetivos de calidad establecidos y a establecer en forma progresiva para las aguas superficiales en la cuenca hídrica matanza riachuelo y sus sub-cuencas.
- Dirección de Fiscalización y Adecuación Ambiental, ACUMAR: <http://www.acumar.gob.ar/wp-content/uploads/2016/12/Ficha.-Indicador-21.-Establecimientos-cr%C3%ADticos-identificados-y-adecuados.pdf>