

Dossier 10 de Enero, Lanús

Septiembre 2018



Dirección de Salud y Educación Ambiental (DSyEA)

salud@acumar.gov.ar

Resumen ejecutivo	3
Introducción	5
Fundamentación de selección del sitio	6
Datos del operativo EISAAR.....	7
Caracterización del sitio.....	7
Localización geográfica.....	7
Historia del barrio.....	8
Características generales.....	10
<i>Población</i>	<i>10</i>
<i>Necesidades Básicas Insatisfechas (NBI).....</i>	<i>11</i>
<i>Calidad habitacional.....</i>	<i>11</i>
<i>Servicios de Infraestructura.....</i>	<i>12</i>
<i>Educación.....</i>	<i>13</i>
<i>Empleo.....</i>	<i>14</i>
<i>Salud.....</i>	<i>15</i>
Riesgos ambientales.....	20
<i>Establecimientos declarados agentes contaminantes.....</i>	<i>20</i>
<i>Residuos.....</i>	<i>21</i>
<i>Riesgo Hídrico.....</i>	<i>23</i>
<i>Calidad Ambiental.....</i>	<i>24</i>
<i>Pasivos ambientales.....</i>	<i>26</i>
<i>Suelo.....</i>	<i>26</i>
Participación social.....	26
Evaluación toxicológica	27
Gestión de Casos	28
Acrónimos.....	30
Fuentes consultadas.....	30

Resumen ejecutivo

Las principales problemáticas ambientales detectadas en la Evaluación Integral de Salud Ambiental en Áreas de Riesgo (EISAAR) realizada en enero 2018 en el barrio 10 de Enero, sito en el Municipio de Lanús, están vinculadas a la dificultad para acceder al agua potable (los vecinos refirieron que hay poca presión y que acumulan agua para consumo en tanques) y a la falta de cobertura de red cloacal (92,42% de los hogares relevados no poseen conexión a red pública de desagüe), así como también a la localización de los hogares sobre terreno rellenado (89,39%).

El agua subterránea no es apta para consumo (leve excedencia de nitrógeno amoniacal) y el agua superficial representa un riesgo para la población si tuvieran contacto directo (elevada excedencia de coliformes fecales).

Se destaca el aumento de la población en la zona entre 2010 (357 habitantes según CNPhyV) y 2018 (1.310 habitantes estimados según EISAAR), lo cual implica un aumento del 266,9% de la población entre ambos años.

En el relevamiento 2018 se encontró 9,09% de hogares con hacinamiento crítico (en el censo 2010 era 16,43%), porcentaje inferior al promedio de los barrios relevados en 2017 en la CMR (14,93%).

Respecto al nivel de educación alcanzado, el 73,93% de los mayores de 25 años no han completado el nivel secundario. En relación al empleo de las personas de 18 a 65 años, se observó que el 32,46% no posee trabajo remunerado y el 18,69% posee trabajo informal.

Respecto a los problemas crónicos de salud que las personas refirieron, presión arterial elevada o hipertensión aparece con mayor frecuencia (13,25%); no obstante, el porcentaje es inferior en relación a los datos relevados en 2017 en la CMR (14,79%). Los problemas de salud durante el último año más frecuentemente referidos fueron diarreas (10,41%), problemas dermatológicos (9,73%) y tos o dificultad para respirar (8,53%). La referencia a diarreas fue mayor al promedio de los barrios relevados en 2017 en la CMR (9,78%), mientras que los problemas dermatológicos representaron una frecuencia similar (9,78%) y la referencia a dificultad respiratoria fue menor que en el promedio de los barrios relevados en 2017 en la CMR (14,75%).

Se encontró asociación estadísticamente significativa ($p < 0,05$) entre la referencia a haber presentado tres o más episodios de dificultad para

respirar y/o tos en el último año y la ausencia de pisos de material en el hogar.

Es importante señalar que si bien en las inmediaciones de 10 de Enero hay efectores de salud, las personas refirieron que en muchas oportunidades no hay profesionales médicos que puedan asistirlos.

Respecto a los establecimientos declarados agentes contaminantes, cercanos al barrio se localizan cuatro curtiembres (CURTIDURIA A. GAITA S.R.L.; ANAN S.A., ARANGIO S.A. y SADESA S.A.) a las cuales los vecinos entrevistados atribuyeron malos olores y humo; asimismo, refirieron que hay una hormigonera de la que emanan humo y "polvo de arena" que llegan al barrio.

Para completar el análisis del barrio, se realizará screening de metales en suelo superficial y se realizará determinación de cromo en el agua de pozo en aquellos hogares cercanos a las curtiembres aledañas al barrio. Por otro lado, debido a la referencia por parte de los vecinos de presencia de "polvo de arena" proveniente de la hormigonera, se solicitó a la Coordinación de Calidad Ambiental de ACUMAR la evaluación en aire de microparticulado.

Para dar curso a la resolución de las problemáticas referidas por la población encuestada se articula con el Municipio y efectores locales, y se da continuidad a las intervenciones de casos detectados desde la USAm.

Introducción

En el presente documento se realiza una caracterización desde una perspectiva de salud ambiental del sitio donde la Dirección de Salud y Educación Ambiental (DSyEA) de la Autoridad de Cuenca Matanza Riachuelo (ACUMAR) realizó una Evaluación Integral de Salud Ambiental en Áreas de Riesgo (EISAAR). Se utilizan como principales fuentes secundarias la información del análisis de Riesgo Ambiental de Urbanizaciones Emergentes (UREM)¹ elaborado por la Dirección de Ordenamiento Territorial (DOT) de ACUMAR y datos del Instituto Nacional de Estadísticas y Censos (INDEC).

La puesta en marcha del operativo EISAAR depende del consenso con las jurisdicciones correspondientes para el abordaje de las comunidades, para asumir la resolución de los problemas encontrados y acordar las condiciones de derivación de los casos identificados según las necesidades que cada uno de ellos requiera. El abordaje comienza con la inserción en los barrios a partir de la identificación de informantes claves y la administración de entrevistas comunitarias para conocer la percepción que ellos tienen respecto de las problemáticas socio-sanitario ambientales del sitio. Luego se realiza un relevamiento puerta a puerta con el fin de administrar la pesquisa de vivienda, hogar y persona, la cual está orientada a obtener información referenciada de los habitantes del lugar sobre su salud, su situación socioeconómica, las condiciones habitacionales y las amenazas ambientales percibidas. A partir de estos resultados se evalúa la necesidad de tomar muestras biológicas y/o en el ambiente para buscar evidencia de impacto de la contaminación ambiental en la salud. Las problemáticas socio-sanitario-ambientales relevadas se abordan desde la estrategia de Gestión de Casos; las gestiones involucran al sistema de salud local y otros efectores municipales, provinciales o nacionales. Una vez finalizada la EISAAR, se da continuidad a las intervenciones para los casos detectados, tanto individuales como colectivos, desde las Unidades Sanitarias Ambientales (USAm) de la DSyEA. Estas acciones serán informadas periódicamente.

¹Refiere a "aquellos barrios que se constituyen como respuesta y/o solución a la crisis habitacional que sufren sus habitantes al no poder acceder a la vivienda a través del mercado formal de tierras. Estos barrios se forman mediante distintas estrategias de ocupación del suelo y presentan diferentes grados de precariedad y hacinamiento, déficit en el acceso a los servicios públicos básicos y situación dominial irregular en la tenencia del suelo" (ACUMAR, 2017). Se consideran aquellos barrios formados como mínimo por ocho viviendas agrupadas o contiguas, y se distinguen tres tipologías de UREM en virtud de sus características urbanas: villas, asentamientos y conjuntos habitacionales.

Fundamentación de selección del sitio

El sitio a abordar fue definido a partir del análisis de variables seleccionadas con criterio sanitario ambiental, lo que permite obtener un puntaje de riesgo para cada barrio y elaborar un cronograma de intervención.

Tabla 1. Variables con mayor puntaje de riesgo. 10 de Enero, Lanús.

Variable	Puntaje	Riesgo
Densidad habitantes (habitantes/hectáreas)	0,80	Muy Alto
Población menor de 6 años	1,00	Muy Alto
Hacinamiento crítico	1,00	Muy Alto
Vivienda tipo inconveniente	0,60	Alto
Hogares sin baño	0,60	Alto
Niños en edad escolar que no asisten a un establecimiento educativo (6 y 12 años)	0,80	Muy Alto
Materiales de la vivienda	0,60	Alto
Piso de tierra o ladrillo suelto	0,60	Alto
Soluciones habitacionales	1,00	Muy Alto
Hogares con conexión de agua dentro de la vivienda	1,00	Muy Alto
Hogares conectados a la red pública de desagüe	1,00	Muy Alto
Hogares con descarga a pozo ciego sin cámara séptica	1,00	Muy Alto
Hogares conectados a la red de gas	1,00	Muy Alto
Hogares cuyo combustible principal es leña o carbón	0,60	Alto
Establecimientos de educación inicial	1,00	Muy Alto
Establecimientos de educación primaria	1,00	Muy Alto
Vuelcos de establecimientos fiscalizados ² : amonio	1,00	Muy Alto
Total vuelcos	0,60	Alto
Cercanía a Establecimientos de Control Prioritario	0,60	Alto
Índice de sumersión	1,00	Muy Alto
Distancia a cursos de agua	1,00	Muy Alto
Calidad de agua superficial: nitrógeno amoniacal	0,60	Alto
Calidad de agua superficial: cromo total	0,80	Muy Alto
Calidad de agua superficial: hidrocarburos totales	0,80	Muy Alto
Calidad de agua superficial: coliformes fecales	1,00	Muy Alto
Total Agua superficial	1,00	Muy Alto
Calidad de agua subterránea: amonio	0,80	Muy Alto
Cercanía a vialidades	1,00	Muy Alto
Mortalidad infantil (Municipio)	0,60	Alto
Plan Director AySA o ABSA	0,80	Muy Alto

Fuente: Elaboración propia.

² Se analiza la mediana de los vuelcos efectuados entre 2015 y 2016 de todos los establecimientos fiscalizados, sean declarados agentes contaminantes o no, a una distancia no mayor a 2.000 metros.

Datos del operativo EISAAR

Tabla 2. Datos del relevamiento socio-sanitario-ambiental en 10 de Enero, Lanús

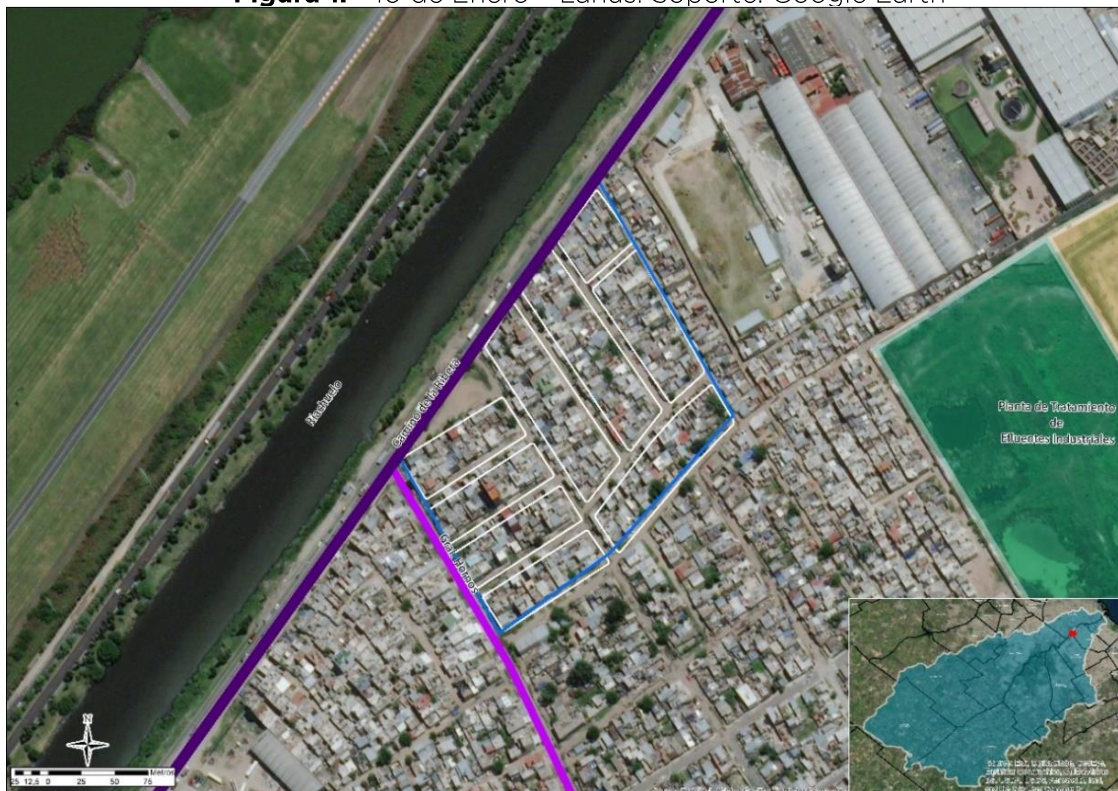
Fechas de realización del operativo	15 al 19 de enero 2018
Manzanas del sitio	09
Entrevistas comunitarias realizadas	02
Viviendas encontradas	275
Viviendas concretadas	123 (44,73% del total)
Viviendas no concretadas ³	152 (55,27% del total)
Hogares encontrados	132
Personas sobre las que se relevaron datos	586
Promedio de personas por hogar	4,44
Unidad Sanitaria Móvil (USM)	Odontología
Otros	Grupos focales ⁴

Fuente: Elaboración propia.

Caracterización del sitio

Localización geográfica

Figura 1. 10 de Enero - Lanús. Soporte: Google Earth



Fuente: Elaboración propia.

Tabla 3. Datos generales de 10 de Enero, Lanús.

Ubicación en la CMR	Cuenca Baja
---------------------	-------------

³ No se encontraron personas mayores de 18 años que pudieran responder y/o rechazaron la evaluación.

⁴ Previo a la EISAAR se realizaron grupos focales con el objetivo de posibilitar espacios de participación comunitaria y planificar proyectos de promoción en salud ambiental y de prevención de riesgos sanitario-ambientales con participación de la comunidad. Se realizaron entrevistas y se confeccionó un mapa comunitario participativo en el que se localizaron los principales problemas ambientales del barrio identificados por la comunidad.

Municipio	Lanús
Localidad	Lanús Oeste
Radios censales	064342601
Límites	Calles María Teresa, Gral. Villegas, 17 de Octubre, Camino de la Rivera Sud, y Gral. Hornos
Superficie	4,39 hectáreas
Lugares de interés cercanos al barrio	Planta de Aguas Residuales de Agua y Saneamientos Argentinos (AySA), predio de la Asociación de Curtidores de Buenos Aires (ACUBA), y numerosas industrias
Vías principales	Camino de la Ribera Sur, Gral. Hornos y Gral. Olazábal
Tipología según la DOT	Asentamiento ⁵
Tipo predominante de construcciones	En su mayoría, casas de cemento con piso de cemento; se observan casillas o casas de chapas sobre José León Suarez entre Pilar y Madre Teresa
Transitabilidad interna	Las calles son de tierra, en algunas de ellas se observa mejorado

Fuente: Elaboración propia.

En relación a las calles de tierra, en septiembre 2017 la USAm llevó a cabo una reunión con la Secretaría de Espacios Públicos y Ambiente Sustentable del Municipio, y a raíz de ella, el Municipio comenzó a realizar el mejorado de las calles sin pavimentar detectadas en la EISAAR

Por otro lado, en las inmediaciones del barrio se localiza el predio ACUBA, donde ACUMAR proyecta instalar el Parque Industrial Curtidor (PIC), destinado a la radicación de pequeñas y medianas empresas vinculadas a diferentes procesos del sector curtidor. Se trata de una iniciativa financiada por el Banco Mundial (Crédito BIRF 7706-R), que contempla la construcción del parque y de una Planta de Tratamiento de Efluentes Líquidos Industriales (PTELI), cuyo objetivo principal es el cuidado del ambiente (Certificado de Aptitud Ambiental No 6502 OPDS/2017)⁶; la misma recibirá los efluentes generados por los establecimientos localizados en el predio y también aportes externos de empresas aledañas⁷. La Comisión de Participación Social de ACUMAR realiza mesas de trabajo con el objetivo de brindar información e involucrar a distintos actores en el desarrollo y ejecución del proyecto⁸.

Historia del barrio

A continuación, se presentan cuatro imágenes satelitales del barrio que evidencian el crecimiento de la población; fueron seleccionadas en función de los siguientes cortes temporales:

⁵ Los terrenos se encuentran, en su mayoría, subdivididos en parcelas regulares que conforman manzanas; remite a una estrategia colectiva de ocupación de tierras, muchas veces acompañada de organizaciones sociales (DOT, 2017).

⁶ <http://www.acumar.gob.ar/eje-economico/parque-curtidor/>. Consultado en julio 2018.

⁷ <http://www.acumar.gob.ar/eje-economico/parque-curtidor/caracteristicas-y-objetivos/>. Consultado en julio 2018.

⁸ <http://www.acumar.gob.ar/eje-economico/parque-curtidor/espacios-de-participacion/>. Consultado en julio 2018.

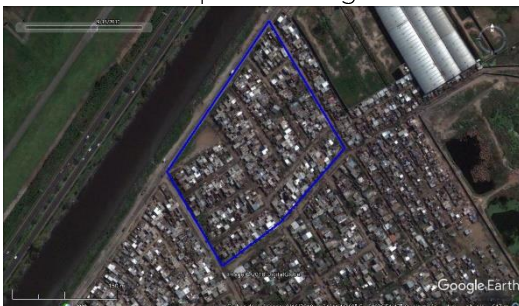
- Marzo del año 2000, primer año con disponibilidad de imágenes en alta definición.
- Diciembre del año 2000 donde se visualizan las primeras ocupaciones del terreno.
- Año 2010, año del Censo Nacional de Población, Hogares y Vivienda (CNPHyV)
- Año 2018, imagen más actual disponible.

Figura 2. 10 de Enero - Lanús, imagen satelital de marzo 2000. Soporte: Google Earth



Fuente: Elaboración propia

Figura 4. 10 de Enero - Lanús, imagen satelital del 2010. Soporte: Google Earth



Fuente: Elaboración propia.

Figura 3. 10 de Enero - Lanús, imagen satelital de diciembre 2000 Soporte: Google Earth



Fuente: Elaboración propia.

Figura 5. 10 de Enero - Lanús, imagen satelital del 2018. Soporte: Google Earth



Fuente: Elaboración propia.

En las imágenes precedentes se observa que las primeras viviendas se instalaron a fines de 2000, y que luego se da un proceso de densificación entre 2010 y 2018.

Los vecinos que participaron de los grupos focales informaron que en el lugar donde está emplazado el barrio había una laguna de aproximadamente 10 metros de profundidad que fue rellena con basura. Asimismo, informaron que el predio estaba destinado a ser un polideportivo, incluso estaba alambrado y habían construido los baños. Por otro lado, indicaron que el barrio debe su nombre al día en que tomaron el terreno en el 2000, y que en un primer momento se habían ubicado en tierras del actual barrio Gaita, y luego ocuparon

el presente sector. Informaron que una parte del barrio no pudo ser medida para el registro catastral realizado en 2012, el cual permitiría acreditar que los terrenos están habitados.

Características generales

Población

Tabla 4. Población 10 de Enero, Lanús, según distintas fuentes.

	2010	2013	2018		Variación Porcentual 2010 (censo) - 2018 (estimada)
	Censo	DOT	Relevados en EISAAR	Población estimada por la DSyEA ⁹	
Total de habitantes	357	5.720	586	1.310	+266,9%
Densidad ¹⁰	81,32	1.302,96	133,49	298,41	+266,9%

Fuente: Elaboración propia según datos del CNPHYV 2010 y la EISAAR.

Tabla 5. Población por grupos de edad, 10 de Enero, Lanús. N=586

Grupo etario	Censo 2010		EISAAR 2018	
	Cantidad	Porcentaje (%)	Cantidad	Porcentaje (%)
Menores de 6 años	68	19,05	96	16,38
6 a 14 años	73	20,45	138	23,55
15 a 29 años	96	26,89	138	23,55
30 a 64 años	113	31,65	201	34,30
65 años y más	7	1,96	13	2,22
Total	357	100	586	100

Fuente: Elaboración propia según datos de la EISAAR.

Tabla 6. Hogares según tiempo de residencia en la vivienda. 10 de Enero, Lanús. N=132

Hogares según tiempo de residencia	10 de Enero	
	N	%
Menos de 1 año	7	5,30
De 1 a 5 años	21	15,91
De 6 a 10 años	23	17,42
11 y más años	81	61,36
Total	132	100

Fuente: Elaboración propia según datos de la EISAAR.

⁹ Se estima la población total del barrio considerando la cantidad de personas relevadas en las viviendas concretadas (123) y extrapolando el dato a la cantidad total de viviendas (275).

¹⁰ Habitantes por hectáreas. 10 de Enero tiene una superficie de 4,39 hectáreas.

Necesidades Básicas Insatisfechas (NBI)

Tabla 7. Necesidades Básicas Insatisfechas desagregadas por indicador. 10 de Enero, Lanús.

	10 de Enero		CMR	
	Censo 2010 (%)	EISAAR 2018 (%) ¹¹	Censo 2010 (%)	2017 (%) ¹²
Hogares con al menos un (1) indicador NBI ¹³	31,16	-14	11,16	-14
Hogares con hacinamiento crítico ¹⁵	16,43	9,09	4,71	14,93
Vivienda tipo inconveniente ¹⁶	10,28	-	4,09	-
Hogares sin baño	5,38	0,76	2,32	2,28
Niños en edad escolar que no asisten a establecimiento educativo (6 -12 años)	3,92	0,00	1,24	-
Capacidad de subsistencia ¹⁷	7,62	3,79	5,31	-

Fuente: Elaboración propia según datos del CNPHYV 2010 y la EISAAR.

El 29,55% (39) de los hogares relevados tuvieron como jefa de hogar a una mujer.

Calidad habitacional

Tabla 8. Calidad de materiales de la vivienda y material predominante de los pisos. 10 de Enero, Lanús.

	10 de Enero (%)	CMR (%)
Vivienda con materiales no resistentes ¹⁸	9,35	1,42
Tierra o ladrillo suelto como material predominante de pisos	9,63	1,26

Fuente: Elaboración propia en base al CNPHYV 2010.

El barrio se encuentra dentro del Convenio Marco de Soluciones Habitacionales (2010).

¹¹ Total de hogares: 132. Total de niños de 6 a 12 años: 109.

¹² Valor de los operativos EISAAR realizados en 2017.

¹³ Porcentaje de hogares con al menos un indicador NBI.

¹⁴ No se puede calcular NBI total dado que uno de sus indicadores no se releva en la EISAAR.

¹⁵ Hogares con tres o más habitantes por cuarto.

¹⁶ Pieza de inquilinato, pieza de hotel o pensión, casilla, local no construido para habitación o vivienda móvil (excluyendo casa y departamento). Se incluyen viviendas tipo rancho.

¹⁷ El indicador NBI 5 no se puede obtener del Censo 2010 por lo cual se construye una aproximación al mismo: porcentaje de jefes de hogar que no hayan completado la escuela primaria y que se encuentren desocupados.

¹⁸ El INDEC categoriza los materiales predominantes de pisos, paredes y techos de la vivienda en función de su solidez, resistencia y capacidad de aislamiento térmico, hidrófugo y sonoro; se utiliza para la ponderación la categoría número IV establecida por el INDEC, la cual determina si la vivienda presenta materiales no resistentes al menos en uno de los componentes constitutivos.

Tabla 9. Calidad de materiales del hogar según datos relevados en la EISAAR 2018. 10 de Enero, Lanús.

	10 de Enero 2018		CMR 2017 (%)
	N	%	
Paredes chapa	3	2,27	2,71
Paredes madera	2	1,52	6,83
Paredes de desecho	0	0,00	3,73
Hogares sin piso de material	7	5,30	5,99

Fuente: Elaboración propia según datos de la EISAAR.

Se destaca que, según refirieron las personas encuestadas, de los siete (7) hogares que no tienen piso de material, seis (6) de ellos están construidos sobre terreno rellenado.

Tabla 10. Hogares con baño compartido. 10 de Enero, Lanús.

	Censo 2010		10 de Enero 2018		CMR 2017 (%)
	10 de Enero (%)	CMR (%)	Total	%	
Hogares con baño compartido	9,30	4,7	6	4,55	6,65

Fuente: Elaboración propia en base al CNPhyV 2010 y datos de la EISAAR.

Servicios de Infraestructura

Tabla 11. Servicios en el barrio, según distintas fuentes. 10 de Enero, Lanús.

	Censo 2010		EISAAR 2018			
	10 de Enero (%)	CMR (%)	Pesquisa		Entrevistas comunitarias	
			Total	%	Estado del servicio	Problemas referidos
Conexión a una red pública de agua	98,02	75,40	106	80,30	Poca presión del agua	Cargan tanques para usar al día siguiente. Tenían conexiones precarias que fueron reemplazadas por AySA; no mejoraron los problemas de presión de agua
Hogares que poseen conexión de agua dentro de la vivienda	47,59	86,96				
Conexión a la red pública de desagüe	9,63	46,07	10	7,58	No hay red cloacal en el área	Emanan malos olores de los pozos ciegos
Hogares que poseen baño con descarga a pozo sin cámara séptica	67,71	22,44	72	54,55		
Hogares conectados a la red de gas	1,7	63,07	-	-	No hay acceso a la red; utilizan	Por el uso de gas envasado se

	Censo 2010		EISAAR 2018			
	10 de Enero (%)	CMR (%)	Pesquisa		Entrevistas comunitarias	
			Total	%	Estado del servicio	Problemas referidos
Hogares utilizan leña y/o carbón como principal combustible	0,57	0,19	1	0,76	gas envasado	produjeron incendios en diferentes casas
Luz eléctrica	-	-	-	-	Red formal ¹⁹	Transformadores no logran abastecer a todo el barrio, lo que ocasiona cortes de luz. En grupos focales informaron que un transformador ubicado en Gral. Hornos despidió líquido grasoso

Fuente: Elaboración propia en base al CNPhyV 2010 y datos de la EISAAR.

Se relevó que el 19,70% de los hogares no poseen conexión a una red pública de agua; a su vez, el 54,55% de los hogares relevados poseen descarga a pozo sin cámara séptica, lo cual aumenta la posibilidad de contaminación bacteriana del agua de pozo por filtración a las napas de agua subterránea. No obstante debe considerarse que al momento de realizar el presente informe se encontraban realizando obras en el barrio para que los hogares puedan tener conexión a la red pública de desagüe.

Educación

Dentro de los límites del barrio y por fuera de los mismo, a menos de 500 metros, no se localizan establecimientos educativos.

Tabla 12. Educación según CNPhyV 2010. 10 de Enero, Lanús.

	10 de Enero (%)	CMR (%)
Jefes de hogar sin secundario completo	80,65	63,35
Inasistencia escolar (4 a 17 años)	14,25	7,13

Fuente: Elaboración propia en base al CNPhyV 2010.

¹⁹ Tienen convenio con el Municipio por tarifa social.

Tabla 13. Educación según EISAAR 2018. 10 de Enero, Lanús.

	10 de Enero 2018		CMR 2017 (%)
	N	(%)	
Analfabetismo en personas de 10 años y más (N=433)	6	1,39	2,76
Mayores de 3 años que nunca asistieron a establecimiento educativo (N=543)	6	1,10	2,92
Niños/as entre 6 y 12 años que no asisten a establecimiento educativo (N=109)	0	0,00	1,93

Fuente: Elaboración propia según datos de la EISAAR.

Se detectaron cinco (5) personas entre 13 y 18 años que abandonaron sus estudios secundarios; al respecto, el equipo de Gestión de Casos acompañó a las familias en el proceso de reinserción escolar informando sobre las vacantes disponibles en las escuelas de la zona. Asimismo, dos (2) personas mayores de 18 años solicitaron ayuda para retomar sus estudios y recibieron información sobre el plan Finalización de Estudios Secundarios (FinEs)²⁰ que se lleva a cabo en el comedor de la referente del barrio.

Tabla 14. Máximo nivel de educación alcanzado en personas de 25 años y más según sexo. 10 de Enero, Lanús. Año 2018 N= 257

	Total		Mujeres		Varones		CMR 2017 (%)
	N	%	N	%	N	%	
Sin instrucción	1	0,39	0	0,00	1	0,80	2,48
Primario incompleto	33	12,84	14	10,61	19	15,20	17,31
Primario completo	102	39,69	50	37,88	52	41,60	28,94
Secundario incompleto	54	21,01	31	23,48	23	18,40	21,49
Secundario completo	56	21,79	31	23,48	25	20,00	22,49
Terciario/universitario incompleto	5	1,95	4	3,03	1	0,80	3,04
Terciario/universitario completo	2	0,78	1	0,76	1	0,80	2,83
Educación especial	0	0,00	0	0,00	0	0,00	0,39
Sin datos	4	1,56	1	0,76	3	2,40	1,03
Total	257	100	132	100	125	100	100

Fuente: Elaboración propia según datos de la EISAAR.

Empleo

Tabla 15. Situación de empleo en personas de 18 a 65 años según sexo. 10 de Enero, Lanús. N=305

Trabajo remunerado		Total		Mujeres		Varones		CMR 2017 (%)
		N	%	N	%	N	%	
No		99	32,46	81	51,27	18	12,24	39,92
Sí	Formal	69	22,62	22	13,92	47	31,97	22,62

²⁰ Plan de finalización de estudios para mayores de 18 años. Fuente: <https://www.argentina.gob.ar/terminar-la-primaria-o-la-secundaria-con-el-plan-fines> Consultado en 2019.

Trabajo remunerado		Total		Mujeres		Varones		CMR 2017 (%)
		N	%	N	%	N	%	
	Informal	57	18,69	20	12,66	37	25,17	18,71
	Independiente	75	24,59	34	21,52	41	27,89	17,45
	Sin datos	1	0,33	0	0,00	1	0,68	0,25
Sin datos		4	1,31	1	0,63	3	2,04	1,05
Total		305	100	158	100	147	100	100

Fuente: Elaboración propia según datos de la EISAAR.

Tabla 16. Actividades de riesgo toxicológico realizadas por hogar. 10 de Enero, Lanús. N=132

Actividades de riesgo	10 de Enero 2018		CMR 2017 (%)
	N	%	
Acarreo y/o acopio chatarra	8	6,06	1,60
Acarreo y/o acopio de cartón	15	11,36	1,69
Fundición de metales	5	3,79	0,81
Quema de cables	5	3,79	1,16
Reciclado de baterías	4	3,03	0,58

Fuente: Elaboración propia según datos de la EISAAR.

En 13 de los 17 hogares donde las personas refirieron realizar por lo menos una de estas actividades de riesgo, viven menores de 6 años.

Salud

En las inmediaciones del barrio se encuentran dos (2) efectores de salud; no obstante, las personas que participaron en los grupos focales informaron que en muchas oportunidades no encuentran profesionales médicos que puedan asistirlos²¹.

Antecedentes

Tabla 17. Evaluación Integral de Salud en Áreas de Riesgo (EISAR) 2012-2013 realizada en todo el barrio ACUBA²², Lanús. Estado de seguimiento de casos, actualizado a mayo 2018

	EISAR ACUBA 2012-2013
Menores de 6 años y convivientes (6 a 19 años) evaluados en el laboratorio móvil de toxicología	763 ²³

²¹ Según lo referido por autoridades locales, a partir de la inclusión del Municipio al programa AMBA, se está adecuando la infraestructura edilicia, la información de bases de datos con historia clínica digital y gestión de turnos, como así también se contempla la incorporación de recurso humano, para dar respuesta a la demanda del primer nivel de atención. Asimismo informaron que a partir de septiembre de 2018 comenzaron a contratar personal, por lo que actualmente hay mayor disponibilidad de turnos. A su vez, informaron que en octubre de 2018 en el barrio se realizaron operativos de vacunación.

²² Incluye, además de 10 de Enero, las UREM Gaita, Eva Perón, ACUBA 2 y ACUBA.

²³ 691 menores de 6 años y 72 convivientes.

	EISAR ACUBA2012-2013
Menores de 6 años y convivientes (6 a 19 años) con resultados de plomo en sangre capilar superiores a los valores de referencia ²⁴	312
Seguimiento ²⁵	56
Alta ²⁶	7
Abandono contactado ²⁷	90
Mudanza ²⁸	11
Perdidos ²⁹	36
Rechazo ³⁰	14
Descartado ³¹	99

Fuente: Elaboración propia en base al informe publicado y datos de la USAm de Lanús.

Durante el operativo EISAAR realizado en 2018 se retomó contacto con 13 personas (12 son menores de 18 años y una (1) es mayor de 18 años) que abandonaron el seguimiento toxicológico de la USAm o con las que se había perdido contacto por diversos motivos. Las personas habían sido derivadas por la Evaluación Integral de Salud en Áreas de Riesgo (EISAR) llevada a cabo por ACUMAR en 2012-2013 ya que presentaron valores de plomo en sangre por encima de los valores de referencia³².

EISAAR 2018

Problemas de salud referidos por la población del barrio

En cuanto a la percepción de salud, en las entrevistas comunitarias se refirió como principales problemas, el plomo en sangre, las enfermedades dermatológicas (sarnilla y granos), las enfermedades respiratorias en los niños relacionados a los bronquios y por último, el cáncer en adultos, entre ellos, leucemia.

En las tablas siguientes se presenta la información relevada en la pesquisa de población, hogar y vivienda.

²⁴ Menores de 6 años: 291; convivientes: 21.

²⁵ Personas que asisten a las consultas con el profesional y realizan control de plumbemia en sangre.

²⁶ Personas que han obtenido dos (2) resultados de plomo en sangre por debajo de los valores de referencia.

²⁷ Personas que estuvieron en seguimiento pero se perdió el contacto y no pudieron continuar el tratamiento.

²⁸ Personas que no pudieron ser contactadas porque se han mudado y se desconoce el nuevo domicilio.

²⁹ Personas que estuvieron en seguimiento pero no se ha podido volver a contactar.

³⁰ Personas que se negaron a recibir las intervenciones ofrecidas o que se ausentan tres veces a un turno programado.

³¹ Personas que realizaron análisis toxicológico en sangre y obtuvo un resultado dentro de los parámetros de referencia.

³² En la página 19 se informa que dos (2) de esas personas refirieron en la pesquisa haber tenido intoxicación por plomo en el último año.

Tabla 18. Distribución porcentual de los eventos de salud-enfermedad que se presentaron en algún miembro del hogar. 10 de Enero, Lanús. N= 132

	10 de Enero 2018		CMR 2017 (%)
	N	%	
Pérdidas de embarazos	8	6,06	11,80
Recién nacidos bajo peso (<2.500 gramos)	1	0,76	5,58
Recién nacidos pretérmino	7	5,30	9,43
Muertes por cáncer	4	3,03	4,38
Muertes por enfermedad respiratoria	1	0,76	2,41
Muertes por infarto o Accidente Cerebro Vascular (ACV)	2	1,52	2,71
Muertes por accidente de tránsito	0	0,00	2,61
Muertes por caída de altura	0	0,00	0,82
Muertes por incendio o quemaduras	0	0,00	0,67
Muertes por ahogamiento	0	0,00	0,35

Fuente: Elaboración propia según datos de la EISAAR

El 63,14% (370) de las personas manifestó no tener cobertura de salud por obra social, prepaga o privada. Por otro lado, el 8,87% (52) de las personas presentaron controles de salud insuficientes³³, de ellos, uno (1) es menor de 6 años.

Tabla 19. Personas mayores de 18 años que manifestaron fumar tabaco. 10 de Enero, Lanús. N= 317

EISAAR			Encuesta Nacional de Factores de Riesgo (ENFR) ³⁴		
10 de Enero 2018		CMR 2017 (%)	Buenos Aires (%)	CABA (%)	Argentina (%)
N	%				
55	17,35	23,01	25,80	24,30	25

Fuente: Elaboración propia según datos de la EISAAR y ENFR.

A continuación se presentan las frecuencias de problemas de salud referidos por las personas entrevistadas sobre los integrantes de los hogares relevados.

³³ Control de salud suficiente: de 0 a 6 meses mensual, de 6 meses a 1 año bimensual, entre 1 y 2 años trimestral, entre 2 y 3 años semestral, entre los 3 y 18 años anual y a partir de los 18 años cada dos años.

³⁴ Porcentajes de población (muestra) en la Encuesta Nacional de Factores de Riesgo (ENFR): 18-24: 13,4%; 25-34: 21,7%; 35-49: 27,8%; 50-64: 20,4%; 65 y más: 16,6%; población total mayor a 18 años: 32.365. Porcentajes de población de las EISAAR 2017: 18-24: 28,9%; 25-34: 23,8%; 35-49: 26,1%; 50-64: 14,4%; 65 y más: 6,7%; población total mayor a 18 años: 21.480.

Tabla 20. Problemas de salud referidos de personas de 18 años y más. 10 de Enero, Lanús³⁵. N=317

Patologías ³⁶	10 de Enero	CMR 2017	Buenos Aires	CABA	Argentina
	%	%	%	%	%
Hipertensión	13,25	14,79	34,50	28,50	34,10
Diabetes	6,31	5,70	9,80	8,20	9,80
Colesterol elevado	3,79	5,44	30,40	27,90	29,80
Ataque Cardíaco	0,95	1,84	3,00	4,20	3,80
Accidente cerebro vascular (ACV)	0,63	1,32	2,10	2,10	1,90

Fuente: Elaboración propia según datos de la EISAAR y la ENFR.

Tabla 21. Problemas de salud referidos en el último año según grupos de edad. 10 de Enero, Lanús. N= 586³⁷

	Menores de 6		6 a 14		15 a 29		30 a 64		65 y más		Total general		CMR 2017 (%)
	N	%	N	%	N	%	N	%	N	%	N	%	
Tos o dificultad para respirar	13	13,54	11	7,97	7	5,07	16	7,96	3	23,08	50	8,53	14,75
Tos o dificultad para respirar 3 o más episodios	10	10,42	6	4,35	3	2,17	10	4,98	1	7,69	30	5,12	6,75
Diarreas	17	17,71	18	13,04	7	5,07	17	8,46	2	15,38	61	10,41	9,78
Diarreas 3 o más episodios	12	12,50	9	6,52	4	2,90	7	3,48	0	0,00	32	5,46	4,66
Parásitos	7	7,29	1	0,72	1	0,72	0	0,00	0	0,00	9	1,54	3,80
Problemas dermatológicos	13	13,54	17	12,32	8	5,80	19	9,45	0	0,00	57	9,73	9,78
Caída de altura	1	1,04	0	0,00	0	0,00	1	0,50	1	7,69	3	0,51	0,28
Intoxicación por plomo	5	5,21	10	7,25	1	0,72	0	0,00	0	0,00	16	2,73	0,36

Fuente: Elaboración propia según datos de la EISAAR.

De las 16 personas que refirieron como problema de salud intoxicación por plomo en el último año, dos (2) fueron dados de alta entre 2017 y 2018 por el equipo de la USAm de ACUMAR, uno (1) fue dado de alta en 2014 por el toxicólogo del Municipio, ocho (8) están en seguimiento en la USAm y tres (3) están en seguimiento en el Municipio. Asimismo, una (1) persona estuvo en seguimiento en la USAm pero se había perdido contacto, y una (1) estuvo en seguimiento en el Hospital Prof. Dr. Juan P. Garrahan pero abandonó las

³⁵ Los datos de Argentina, Buenos Aires y CABA corresponden a la tercera Edición de la Encuesta Nacional de Factores de Riesgo (ENFR), Año 2013. Los datos de la CMR corresponden al total de operativos EISAAR 2017.

³⁶ Aunque el ataque cardíaco (infarto) y el accidente cerebro vascular (ACV) son eventos agudos, se incluyen en esta tabla junto con eventos de salud crónicos dado que suelen ser consecuencia de estos eventos o factores de riesgo cardiovasculares tales como la hipertensión arterial, la diabetes y el colesterol elevado, entre otros.

³⁷ En la tabla 5 se presentan la siguiente información sobre población por grupos de edad:

Menores de 6 años: 96;
6 a 14 años: 138;
15 a 29 años: 138;
30 a 64 años: 201;
65 años y más: 13.

consultas; durante el operativo EISAAR se retomó el contacto con ellas y se citarán a la USAm para que realicen una nueva evaluación³⁸.

De las 143 personas que refirieron tener alguna enfermedad aguda o crónica, 32 informaron no haber recibido asistencia médica; de ellas, ocho (8) aceptaron ingresar a la estrategia de Gestión de Casos y el equipo de la USAm realiza las gestiones correspondientes para que puedan acceder a las consultas médicas que requieren.

Por otro lado, el 0,85% (5) refirieron algún tipo de cáncer.

Tabla 22. Situación de vacunación según referencia de la persona entrevistada en cada hogar. 10 de Enero, Lanús. N=586

	10 de Enero 2018						CMR 2017 (%)
	Menores de 6 años		6 a 11 años		Población general		
	N	%	N	%	N	%	
Carnet de vacunación incompleto	1	1,04	0	0,00	10	1,71	4,90
No tiene carnet	0	0,00	0	0,00	1	0,17	5,47
Carnet completo	95	98,96	93	100,00	570	97,27	87,83
Sin datos	0	0,00	0	0,00	5	0,85	1,81
Total	96	100	93	100	586	100	100

Fuente: Elaboración propia según datos de la EISAAR.

Tabla 23. Asociación de eventos de salud-enfermedad y factores ambientales en 10 de Enero, Lanús³⁹

Evento	Factor de exposición	Odds ratio	Intervalo de Confianza		p
"Dificultad para respirar y/o tos (3 o más episodios en el último año)"	No tener piso de material	3,145	1,131	8,746	0,021
	Alguien fuma en el hogar	1,180	0,513	2,715	0,696
Diarreas (3 o más episodios en el último año)	Tener desagüe a pozo ciego, hoyo, entre otros	0,989	0,479	2,045	0,977
Problemas dermatológicos	Tener terreno rellenado	0,411	0,171	0,988	0,041
	Paredes de chapa, madera o desecho	2,433	0,877	6,751	0,079
	No tener agua de red	1,019	0,509	2,040	0,958
	Tener desagüe a pozo ciego, hoyo, entre otros	1,595	0,877	2,900	0,124
	Tener animales domésticos	0,546	0,307	0,969	0,036

Fuente: Elaboración propia según datos de la EISAAR.

³⁸ Estas personas se encuentran en el grupo de personas re-contactadas que se informa en la página 16.

³⁹ Odds Ratio (OR): Medida de asociación entre un factor de riesgo y la enfermedad que resulta del cociente entre el Odds del grupo expuesto sobre el Odds del grupo no expuesto, siendo un odds una forma alternativa de expresar la posibilidad de ocurrencia de un evento de interés o de presencia de una exposición. Analiza ante un grupo de personas enfermas en comparación con las no enfermas, cuántas veces más frecuente fue la exposición al factor de riesgo analizado. La razón de momios u Odds Ratio, se presenta con un nivel de confianza del 95%, que estima la variación posible de resultados asumiendo una influencia del azar en el resultado de hasta el 5%. Si el valor de OR es cercano a 1, quiere decir que la prevalencia entre expuestos y no expuestos al factor analizado es la misma. En el caso de que el OR<1, la prevalencia entre los expuestos se considera menor que en no expuestos y en el caso contrario con un OR> 1 se interpreta que la prevalencia fue mayor en el grupo expuesto.

Como se observa en la tabla precedente, en 10 de Enero se encontró asociación estadísticamente significativa ($p < 0,05$) entre la referencia a haber presentado tres o más episodios de dificultad para respirar y/o tos en el último año y la ausencia de pisos de material en el hogar.

Riesgos ambientales

Las personas que participaron de los grupos focales mencionaron diferentes problemáticas ambientales y luego de debatir, acordaron asignar mayor relevancia a las curtiembres presentes en la zona y en segundo lugar al agua.

Establecimientos declarados agentes contaminantes

Tabla 24. Establecimientos agentes contaminantes entre 0 y 1.000 metros del barrio. 10 de Enero, Lanús.

Total de establecimiento declarados agentes contaminantes ⁴⁰	9
Establecimientos agentes contaminantes de seguimiento particular ⁴¹	5
Establecimientos agentes contaminantes no críticos ⁴²	4

Fuente: Elaboración propia.

Tabla 25. Establecimientos de seguimiento particular y distancia a 10 de Enero, Lanús.

Establecimiento	Distancia	Macro actividad
CURTIDURI A. GAITA S.R.L.	Entre 101 y 400 metros	Curtimbre
ANAN S.A.	Entre 101 y 400 metros	Curtimbre
ARANGIO S.A.	Entre 401 y 700 metros	Curtimbre
SADESA S.A.	Entre 701 y 1.000 metros	Curtimbre
CAMILO FERRON S.A.	Entre 701 y 1.000 metros	Frigoríficos/mataderos

Fuente: Elaboración propia.

Se relevó que, a menos de 200 metros del barrio, en una porción de terreno de la curtiembre "GAITA", se localiza una hormigonera que provoca ruido en forma constante y que el barrio, a veces, se cubra de "polvo de arena".

⁴⁰ "Todo establecimiento que se encuentre radicado en el ámbito de la Cuenca Matanza Riachuelo conforme lo previsto en el artículo 1º de la Ley Nº 26.168, que genere emisiones gaseosas o residuos sólidos en contravención a la legislación aplicable o que no permita preservar o alcanzar los objetivos de calidad fijados para los mismos, o que no cumpla con los límites establecidos en la Tabla Consolidada de Límites Admisibles para Descargas de Efluentes Líquidos establecidos por la Resolución ACUMAR Nº 1/2007 y sus modificatorias" (ACUMAR, 2017).

⁴¹ "Establecimientos industriales, de servicios o agrícola-ganaderos que requieren un seguimiento y control más detallado por considerarse de mayor relevancia ambiental y potencialmente contaminantes. Para éstos, se diseñó un Plan de Seguimiento con el fin de realizar una secuencia planificada de acciones de evaluación, observaciones y mediciones de los procesos. Garantizando que se cumplan con las medidas de mitigación correspondientes, cuando se detecten impactos negativos que violen normas, criterios o políticas de protección y conservación del ambiente" (ACUMAR, 2017).

⁴² Aquellos declarados agentes contaminantes que no son de seguimiento particular ni se localizan en Dock Sud.

Asimismo, refirieron que de las curtiembres cercanas proceden malos olores, y que tanto la hormigonera como las curtiembres emanan humo.

Tabla 26. Establecimientos no críticos y distancia a 10 de Enero, Lanús.

Establecimiento	Distancia	Rubro / Actividad
DOMINGO MAZZA / DIEGO JAVIER PREZZACCO	Entre 701 y 1.000 metros	Terminación de cueros
IAMARINO CLAUDIA NATALIA	Entre 701 y 1.000 metros	Fabricación de calzado de cuero
THOLA PAULINE ALEGRE (EX LOPEZ LEDESMA)	Entre 701 y 1.000 metros	Estampado de telas
GALVAFER S.R.L.	Entre 701 y 1.000 metros	Taller de galvanizado y decapado

Fuente: Elaboración propia.

Figura 6. 10 de Enero, Lanús, y establecimientos declarados agentes contaminantes. Soporte. Google Earth



Fuente: Elaboración propia.

Residuos

Respecto a los lugares de disposición de residuos⁴³, a menos de 350 metros del barrio se localizan un (1) basural, un (1) micro basural y dos (2) puntos de arrojó.

⁴³ Se considera como factor de riesgo dado que la acumulación de residuos conlleva la aparición de roedores y otras plagas que pueden afectar la salud de la población. La Dirección de Gestión Integral de Residuos Sólidos (DGIRS) de ACUMAR clasificó los lugares de acumulación de residuos según el volumen estimado de los mismos al momento de detectar el sitio: puntos de arrojó de 0-15 m³; micro basural de 15-500 m³; basural de 500-15.000 m³, y más de 15.000 m³ macro basural.

Figura 7. 10 de Enero – Lanús, y lugares de disposición de residuos. Soporte: Google Earth.



Fuente: Elaboración propia.

Como se observa en la imagen precedente, dos puntos de arrojamiento y un micro basural se localizan a menos de 150 metros del barrio. Se relevó que en la ribera hay contenedores de basura, pero no son suficientes dado que los vecinos de 10 de Enero y de los barrios linderos arrojan sus desechos allí, y la frecuencia de limpieza y reposición de los mismos es baja. En relación a esta problemática, previo al operativo, en septiembre de 2017 se realizó una reunión con la Subsecretaría de Higiene Urbana del Municipio, convocada por la referente de la USAm, a raíz de la cual el Municipio realizó la limpieza de los puntos de arrojamiento.

Tabla 27. Residuos domiciliarios y limpieza de sectores comunes, según datos relevados en las entrevistas comunitarias y grupos focales. 10 de Enero, Lanús.

Servicio de recolección	Sí
Prestador	Cooperativa de limpieza (no hay recolección oficial)
Frecuencia	Recolección diaria (por pasillos). En los grupos focales refirieron que algunos vecinos contratan carreros que recolectan la basura y la arrojan en la ribera
Principales problemáticas referidas	Los contenedores ubicados en la Ribera se llenan y rebalsan dado que la frecuencia de recolección, a cargo de la empresa Covelia, es baja. Se arrojan residuos al río. Incineración de residuos en los contenedores
Limpieza de márgenes	Sí, alta frecuencia
Limpieza de calles	Cooperativa, cada 15 días

Fuente: Elaboración propia.

A continuación, se presenta información relevada en la EISAAR referida a la presencia de roedores en la zona y prácticas de riesgo en el manejo de la basura.

Tabla 28. Prácticas de riesgo relacionadas con la basura en los hogares. 10 de Enero, Lanús. N=132

	10 de Enero 2018		CMR 2017 (%)
	N	%	
Hogares cuyos integrantes han afirmado que acumulan basura fuera del terreno	72	54,55	27,99
Hogares cuyos integrantes han afirmado que queman basura fuera del terreno	1	0,76	4,36
Hogares cuyos integrantes han afirmado que acumulan basura dentro del terreno	0	0,00	2,49
Hogares cuyos integrantes han afirmado que queman basura dentro del terreno	1	0,76	3,45
Hogares cuyos integrantes han afirmado haber observado ratas, ratones y/o lauchas alguna vez	111	84,09	74,00

Fuente: Elaboración propia según datos de la EISAAR.

En el hogar donde se quema basura fuera del terreno, como así también en 37 de los 72 hogares donde se acumula residuos fuera del terreno, hay por lo menos un (1) menor de 6 años.

Tabla 29. Presencia de roedores, según información obtenida en entrevistas comunitarias. 10 de Enero, Lanús.

Presencia de roedores en la zona	Acciones realizadas	Observaciones
Sí	Desratización hace dos años; disminuyó la cantidad	Utilizan animales domésticos, como gatos, para disminuir la presencia de roedores

Fuente: Elaboración propia.

Riesgo Hídrico

Tabla 30. Riesgo de inundación, según distintas fuentes de información. 10 de Enero, Lanús.

	Instituto Geográfico Nacional (IGN)	DOT ACUMAR	Entrevistas comunitarias
Barrio en zona inundable	Sí ⁴⁴	No ⁴⁵	Sí

Fuente: Elaboración propia.

⁴⁴ El barrio se ubica por debajo de los cinco metros sobre el nivel del mar.

⁴⁵ El barrio se encuentra se encuentra por debajo de la cota mínima de inundación.

Calidad Ambiental

Figura 8. Imagen satelital de 10 de Enero – Lanús, y Estaciones de monitoreo. Soporte: Google Earth



Fuente: Elaboración propia.

Tabla 31. Calidad de agua superficial. 10 de Enero, Lanús.

Ubicación en la CMR	Cuenca Baja ⁴⁶
Cursos de agua cercanos	Río Matanza Riachuelo
Distancia a curso de agua más cercano	Ubicado en la ribera del río
Estación de monitoreo de agua superficial más cercana	17-PteLaNor (34°42'18.45"S, 58°27'39.71"O); ubicada en Puente La Noria
Monitoreo de la estación	Desde el 2008
Otros datos	Se toman muestras de forma trimestral

Fuente: Elaboración propia.

Tabla 32. Parámetros medidos en la estación 17-PteLaNor y comparación con valores máximos para uso II.

Parámetro		Unidad de medida	Límite aceptado para uso II	17-PteLaNor Nov15-Nov16 ⁴⁷
Físico-químicos	Nitrógeno Amoniacal	mg NH ₄ ⁺ /l	3	2,3
Inorgánicos	Cromo total	mg Cr/l	0,05	0,012
Orgánicos y Microbiológicos	Hidrocarburos totales	mg/l	0,05	(<0.3)
	Coliformes Fecales	UFC/100 ml	150	200.000

Fuente: Elaboración propia.

La estación de monitoreo de agua superficial está ubicada a 2.400 metros aguas arriba del barrio, por lo cual los datos del mismo refieren a lo que

⁴⁶ Se consideró que la gente del barrio podría tener interacción con el agua superficial de la zona por contacto directo. De todas formas, se analizaron algunos parámetros específicos considerando su potencial efecto sobre la salud si se estableciera un contacto directo con el agua. Los resultados obtenidos para estos parámetros fueron comparados con los valores de referencia asociados al uso II: "Apta para actividades recreativas c/contacto directo"; contemplados en el Anexo II de la Resolución ACUMAR N°46/2017, mediante la cual se regulan los Límites de Vertido, Usos y Objetivos de Calidad del Agua y la Declaración de Agente Contaminante. Se analizó la mediana de los resultados obtenidos en la estación de monitoreo próxima al barrio.

⁴⁷ Siete (7) campañas de monitoreo a cargo de la empresa EVARSA.

sucede en esa zona y no se puede afirmar si llega al barrio en las mismas condiciones. Si bien la población estudiada no presenta contacto directo con el Riachuelo, los altos niveles de coliformes fecales detectados podrían representar un riesgo al tomar contacto con el agua, pudiendo generar en dicho caso gastroenterocolitis y/o conjuntivitis, así como infección de heridas previas.

Tabla 33. Calidad de agua subterránea⁴⁸. 10 de Enero, Lanús.

Pozo de monitoreo de agua subterránea más cercano	ACUMAR-029F (34°40'58.89"S, 58°25'38.72"O)
Distancia	Localizado a 1.650 metros.
Acuífero	Freático
Monitoreo de la estación	Instituto Nacional del Agua (INA)

Fuente: Elaboración propia.

Tabla 34. Parámetros medidos en el pozo de agua subterránea ACUMAR-029F y comparación con valores máximos para consumo humano.

Parámetro	Unidad de medida	Límite aceptado para consumo CAA	ACUMAR-029F Freático 2014, 2015, 2016
Nitrato	mg/l	<45	2
Nitrógeno Amoniacal	mg/l	<0,2	0,30
Arsénico	mg/l	<0,05	0,0169

Fuente: Elaboración propia.

Se puede establecer que el agua subterránea no es apta para consumo dado que el nitrógeno amoniacal (indicador de contaminación reciente por presencia de efluentes con altos contenidos de materia orgánica) no cumple con el valor de referencia establecido por el CAA para agua de consumo. Considerando que hay cuatro (4) curtiembres cercanas (CURTIDURI A. GAITA S.R.L., ANAN S.A., ARANGIO S.A. y SADESA S.A), que el mayor riesgo de las curtiembres es la contaminación del agua subterránea principalmente con cromo, y que hay hogares que podrían consumir agua de pozo dado que no tienen acceso a la red agua pública de agua, se realizará un análisis de cromo en agua de pozo de las viviendas del barrio cercanas a las curtiembres.

⁴⁸ Se seleccionan tres parámetros (nitrato, nitrógeno amoniacal y arsénico) como indicadores de calidad del agua subterránea; se realizan promedios a partir de los resultados obtenidos entre los años 2014, 2015 y 2016, y se utilizan como valor de referencia los niveles establecidos por el Código Alimentario Argentino (CAA) para determinar la calidad del agua subterránea que dicha población puede llegar a consumir, si accede al agua de pozo. Cabe mencionar que sólo se analizaron parámetros físico-químicos, ya que no se dispone de parámetros bacteriológicos.

Pasivos ambientales

Respecto a los pasivos ambientales⁴⁹, a una distancia de hasta 2.000 metros del barrio se encuentra un pasivo industrial; la actividad que se realizaba consistía en la fabricación de productos de la refinación del petróleo.

Suelo

Teniendo en cuenta la zonificación del Municipio, el barrio está catalogado como zona de recuperación⁵⁰.

Tabla 35. Datos sobre suelo relevados en entrevistas comunitarias. 10 de Enero, Lanús.

	Sí/No	Observaciones
Terreno rellenado	Sí	Antes había una laguna de aproximadamente 10 metros de profundidad que fue rellenada con basura
Otros datos	Sí	El suelo podría estar contaminado, debido a que, cada vez que remueven la tierra, refieren la aparición de enfermedades dermatológicas

Fuente: Elaboración propia.

Tabla 36. Características del suelo según datos relevados en la EISAAR. 10 de Enero, Lanús. N=132

	10 de Enero 2018		CMR 2017 (%)
	N	%	
Hogares sobre terreno rellenado	118	89,39	58,78
Hogares con huerta familiar	4	3,03	8,66

Fuente: Elaboración propia según datos de la EISAAR.

Dado que el barrio está sobre terreno de relleno se realizará un screening de suelo superficial en las calles del barrio.

Participación social

En las entrevistas comunitarias informaron que existe una cancha de fútbol, llamada 9 de Julio (El Ciclón) y un merendero denominado 10 de Enero, donde tiene sede el programa FinEs⁵¹ y se llevan a cabo distintos cursos y capacitaciones. La zona del Ecopunto, situado en el Pasaje Gaita, es donde los vecinos habitualmente se reúnen para realizar reclamos barriales. Una de las

⁴⁹ Los pasivos ambientales son definidos por la Dirección de Ordenamiento Territorial (DOT) de ACUMAR como "aquellos sitios en los que se desarrollaron actividades, ya sea de carácter público o privado, que han provocado deterioros en los recursos naturales y de los ecosistemas, representando un riesgo permanente y/o potencial para la salud y la integridad física de la población y han sido abandonados por los responsables ante la Ley, convirtiéndose en una deuda ambiental".

⁵⁰ Refiere a zonas que en el estado en el que se encuentran no son aptas para usos urbanos, pero son recuperables mediante obras o acciones adecuadas (Ley N° 8.912, 1977).

⁵¹ Plan de finalización de estudios para mayores de 18 años. Fuente: <https://www.argentina.gob.ar/terminar-la-primaria-o-la-secundaria-con-el-plan-fines> Consultado en 2019.

informantes resalta que, frente a situaciones críticas, los vecinos cortan la calle como estrategia de reclamo o se dirigen a la institución responsable de resolver la situación.

En los grupos focales los vecinos mencionaron como sitios que convocan a los habitantes del barrio la Iglesia católica, el comedor de calle Hornos, el centro de jubilados en la plaza, el local de la Administración Nacional de la Seguridad Social (ANSES) en Eva Perón donde brindan clases de zumba, y la murga en la Ribera en el Municipio de Lomas de Zamora.

Respecto a las vinculaciones previas con ACUMAR, los entrevistados comentaron que conocen el organismo a partir de los estudios de plomo en sangre realizados, y a partir de la mesa interministerial que se realizó en el barrio Eva Perón. Además, destacan la presencia de operativos móviles y los grupos focales realizados recientemente en el barrio.

Evaluación toxicológica

Desde el punto de vista toxicológico no se considera necesario realizar un screening de plumbemia a todo el barrio ya que, si bien se encuentran emplazados sobre terreno de relleno, las características de las viviendas disminuyen el riesgo de exposición al plomo en la tierra. Para detectar la presencia de plomo en el suelo, se realizará un screening del suelo superficial por medio de espectroscopia de campo portátil a través de fluorescencia de rayos X

En relación a la hormigonera, y considerando que el llamado "polvo de arena" podría tratarse de sílice (sustancia cancerígena), a través del Centro de Asistencia a la Comunidad (CAC) de ACUMAR (número de ticket: TKT-78333)⁵² se solicitó a la Coordinación de Calidad Ambiental de ACUMAR una evaluación en aire de microparticulado.

Por último, debido a la cercanía de las curtiembres (CURTIDURI A. GAITA S.R.L, ANAN S.A. y ARANGIO S.A.), cuyo principal riesgo es la contaminación del agua subterránea principalmente con cromo, y considerando que aún hay habitantes que no poseen conexión a red pública de agua, se realizará determinación de cromo en el agua de pozo en aquellos hogares cercanos a las curtiembres.

⁵² El CAC otorga un número de ticket que permite realizar el seguimiento de la denuncia realizada.

Gestión de Casos

Tabla 37. Casos que ameritaron intervenciones y/o seguimiento. 10 de Enero, Lanús.

Cantidad de casos detectados en la EISAAR	37
---	----

Fuente: Elaboración propia.

En la siguiente tabla se especifican los motivos de ingreso al dispositivo de los casos detectados en 10 de Enero⁵³.

Tabla 38. Cantidad de derivaciones realizadas a Gestión de Casos según motivo de derivación. 10 de Enero, Lanús.

Motivo de derivación	Población general	Menores 6 años
Controles de salud inadecuados	3	1
Enfermedades crónicas o agudas en el último año sin tratamiento	8	0
Gestión de Certificado Único de Discapacidad (CUD)	3	0
Gestión de Asignación Universal por Hijo (AUH)	2	0
Gestión de otras pensiones	2	0
Gestión de Documento Nacional de Identidad (DNI)	3	0
Niños de 13 a 18 años sin escolarizar	5	0
Calendario de vacunación incompleto en menores de 12 años	1	1
Sospecha de intoxicación por plomo u otro contaminante	16 ⁵⁴	1
Exposición excesiva a plomo u otro contaminante	3 ⁵⁵	0
Otros motivos ⁵⁶	3	-

Fuente: Elaboración propia.

Para dar curso a la resolución de los casos con problemáticas de salud referidas por la población encuestada, las mismas se derivaron a la Unidad Sanitaria Ambiental (USAm) de Lanús, a la Unidad Sanitaria N°31 Dr. Miranda Norgreen, al Centro de Salud Eva Perón y a la Unidad Sanitaria Valentín Alsina.

El avance de las gestiones de derivación de los casos a los efectores locales a la fecha de elaboración de este informe, distribuidos según grupos de edad se puede observar en la siguiente tabla.

⁵³ Cabe aclarar que se detalla la cantidad de derivaciones por cada problemática abordada, motivo por el cual el número no necesariamente corresponde con el total de casos, ya que una persona puede ser derivada por más de una problemática. Por otro lado, se informa que no se contabilizan los casos de personas que no aceptan la incorporación al dispositivo. Aquellos casos donde se vea vulnerado algún derecho de un menor de edad, ingresan al dispositivo aunque el mayor a cargo se rehúse, y se realizan las intervenciones correspondientes.

⁵⁴ De estas personas, 10 son parte de las 13 personas derivadas de la EISAR 2012-2013 que fueron contactadas nuevamente en la EISAAR 2018; se incluyen en esta categoría porque si bien fueron derivadas por presentar valores del plomo en sangre capilar elevado, no habían realizado la evaluación en sangre venosa para confirmar la sospecha; se informa de ellas en la página 16. Las restantes seis (6) personas incluidas en esta categoría son derivadas por sospecha de exposición por actividad laboral (reciclado de baterías, quema de cables, acopio de chatarra, entre otros).

⁵⁵ Estas tres (3) personas son parte de las 13 personas derivadas de la EISAR 2012-2013 que fueron contactadas nuevamente en la EISAAR 2018; se informa de ellas en la página 16.

⁵⁶ Incluye problemáticas educativas de mayores de 18 años y calendario de vacunación incompleto de adultos.

Tabla 39. Seguimiento de Casos. 10 de Enero, Lanús. Septiembre 2018.

	Menores de 6 años	De 6 a 18 años	Mayores de 18 años	Embarazadas	Total
	N	N	N	N	N
Total de derivaciones	2	20	15	0	37
En seguimiento ⁵⁷	0	9	0	0	9
En proceso de derivación ⁵⁸	0	0	0	0	0
Resueltos ⁵⁹	2	6	7	0	15
Perdidos ⁶⁰	0	1	4	0	5
Rechazos ⁶¹	0	0	3	0	3
Descartado ⁶²	0	3	1	0	4
Pendiente ⁶³	0	1	0	0	1

Fuente: Elaboración propia.

Desde la USAm se da continuidad a las intervenciones para los casos detectados, tanto individuales como colectivos, a través de actividades de prevención y promoción de la salud ambiental, como así también la convocatoria y participación en mesas de trabajo con la comunidad y actores sociales y gubernamentales. En este sentido, se realiza una Mesa de Gestión mensual con la Directora de Atención Primaria de Salud, interlocutora con la Secretaría de Salud, donde se trabaja en forma conjunta con el Municipio el seguimiento de las problemáticas detectadas.

⁵⁷ Casos en seguimiento por el equipo de toxicología de la DSyEA y otros que presentan problemáticas integrales que requieren un seguimiento exhaustivo a largo plazo y la articulación con diferentes organismos y efectores.

⁵⁸ Casos cuyas derivaciones a efectores se estén gestionando y se espera una resolución en el corto plazo.

⁵⁹ Casos en los que se hayan realizado todas las intervenciones posibles y articulado con el efector encargado de la resolución del caso o cuando hayan recibido el alta toxicológica.

⁶⁰ Casos detectados que no se haya podido re-contactar.

⁶¹ Personas que se negaron a recibir las intervenciones ofrecidas o que se ausentan tres veces a un turno programado.

⁶² Casos que realizaron análisis toxicológico y en la primera evaluación obtuvo un resultado dentro de los parámetros de referencia.

⁶³ Casos que realizaron análisis toxicológico y se encuentran a la espera de los resultados.

Acrónimos

ACUMAR	Autoridad de Cuenca Matanza Riachuelo
ANSES	Administración Nacional de la Seguridad Social
CAA	Código Alimentario Argentino
CAC	Centro de Asistencia a la Comunidad
CMR	Cuenca Matanza Riachuelo
CNPhyV	Censo Nacional de Población, Hogares y Viviendas
DOT	Dirección de Ordenamiento Territorial
DSyEA	Dirección de Salud y Educación Ambiental
EISAAR	Evaluación Integral de Salud Ambiental en Áreas de Riesgo
EISAR	Evaluación Integral de Salud en Áreas de Riesgo
ENFR	Encuesta Nacional de Factores de Riesgo
IGN	Instituto Geográfico Nacional
INA	Instituto Nacional del Agua
INDEC	Instituto Nacional de Estadística y Censos
INTCC	Índice de Necesidad de Tratamiento Cariogénico de la Comunidad
NBI	Necesidades Básicas Insatisfechas
PTELI	Planta de Tratamiento de Efluentes Líquidos Industriales
UREM	Urbanización Emergente
USAm	Unidad Sanitaria Ambiental
USM	Unidad Sanitaria Móvil

Fuentes consultadas

- Dirección de Ordenamiento Territorial (DOT) de la Autoridad de Cuenca Matanza-Riachuelo (ACUMAR)
- Instituto Geográfico Nacional (IGN), <http://www.ign.gob.ar/>
- Instituto Nacional de Estadística y Censo (INDEC). Datos Censo 2010, http://www.indec.gob.ar/nivel4_default.asp?id_tema_1=2&id_tema_2=41&id_tema_3=135
- Municipalidad de Lanús, <http://www.lanus.gob.ar/>
- Base de Datos Hidrológica - BDH -ACUMAR
- Código Alimentario Argentino, Artículo 982, Año 2007, Calidad de Agua de Consumo Proyecto de Resolución de Agente Contaminante-Límite de

Vertido- Calidad de Agua - ACUMAR. ANEXO III: características y valores de parámetros asociados a los usos / objetivos de calidad establecidos y a establecer en forma progresiva para las aguas superficiales en la cuenca hídrica matanza riachuelo y sus sub-cuencas.

- Dirección de Fiscalización y Adecuación Ambiental, ACUMAR:
<http://www.acumar.gob.ar/wp-content/uploads/2016/12/Ficha.-Indicador-21.-Establecimientos-cr%C3%ADticos-identificados-y-adecuados.pdf>