

# cuencia

UN RECORRIDO POR EL MATANZA RIACHUELO

## EL PATRIMONIO DE LA CUENCA

Edificios, puentes, museos y otros testimonios  
de la historia y la cultura del río Matanza Riachuelo.

- + COLECTOR MARGEN IZQUIERDO
- + ESTUDIOS DE BIODIVERSIDAD
- + EL CLUB DEL ARROYO MACIEL

JULIO / SEPTIEMBRE  
2016 / AÑO 3 / #5  
DISTRIBUCIÓN GRATUITA

 **acumar**  
Autoridad de Cuenca Matanza Riachuelo

# autoridades

**Presidente Directivo ACUMAR** | Ministro Sergio Bergman

**Vicepresidente de Gestión Ambiental** | Julio Torti

**Vicepresidenta de Gestión Política y Social** | Gabriela Seijo

# staff

Directora General: Manuela Linari

Editora: Elizabeth Hutnik

Consejo Editorial: Beatriz González Cevallo, Carlos Gradin,  
Guido Pirrone, Ines Fornassero, Lorena Suárez, Silvina Herrera.

Diseño: Facundo Bosco

Fotos: Aldana Coténs, Santiago Giovanninni | Colaboración: Santiago Vivacqua

Contacto | [prensa@acumar.gov.ar](mailto:prensa@acumar.gov.ar) | 0800 22 ACUMAR (228627)

(C1035ABE) Esmeralda 255 | [www.acumar.gov.ar](http://www.acumar.gov.ar)

ISSN: 2524-9770



# Cuenca

## editorial

Estamos contentos de volver a encontrarnos con ustedes a través de un nuevo número de la revista, y esperamos seguir generando y difundiendo nuevas miradas sobre el río, sus habitantes y los esfuerzos de todos por recuperarlo.

En este número nos detenemos en una de las obras más importantes para la recuperación del río a través de una entrevista para conocer los desafíos de la construcción del Colector Margen Izquierdo, una obra que permitirá ampliar y mejorar la red de cloacas del área metropolitana de Buenos Aires.

Además, nos adentramos en la historia de los barrios y localidades ubicadas en las márgenes del Matanza Riachuelo y sus arroyos, en una nota dedicada al Patrimonio Histórico y Cultural de la Cuenca. En ella, resaltamos la riqueza histórica del territorio y la importancia de protegerla y difundirla.

En un informe especial, repasamos las tareas de los técnicos de ACUMAR que estudian los ecosistemas de la Cuenca y su biodiversidad, haciendo foco en los estudios sobre los peces que habitan la Cuenca Alta y la importancia de realizarlos.

También los invitamos, una vez más, a descubrir distintos espacios que difunden la historia de la Cuenca, como el Museo de la Campana en Esteban Echeverría y otros proyectos que ponen en escena las miradas de sus habitantes, como la iniciativa RiberaBA, libros como *Los otros*, de Josefina Licitra, con sus crónicas de un barrio de Lanús, o la novela *El peletero* de Luis Gusmán.

En nuestra sección de Recuerdos, incluimos un nuevo testimonio sobre la vida en los barrios de la Cuenca; en esta ocasión una vecina comparte la historia de una familia que aprendió a remar en un club del Riachuelo.

Como siempre, desde la revista compartimos con los lectores y habitantes de la Cuenca las iniciativas de ACUMAR para recuperarla y seguir conociendo su vasto territorio.

# “Es una obra histórica para Argentina y América Latina”

*Ya están en marcha las obras del Sistema Riachuelo, la ampliación de la red de cloacas del área metropolitana de Buenos Aires más grande desde su creación.*

Pablo Paiavonskis, Ingeniero Civil y Magister en Gestión del Agua, trabaja en el área de Infraestructura de ACUMAR, y nos cuenta los detalles y desafíos de esta obra realizada mediante un crédito del Banco Mundial. En 5 años, cuando finalice su construcción, el sistema procesará más de 2 millones de m<sup>3</sup> de líquidos cloacales por día y beneficiará a casi 4 millones y medio de personas.

## - ¿Qué es el Sistema Riachuelo?

- Es una solución integral para el área metropolitana, una obra fundamental para el saneamiento de la Cuenca Matanza Riachuelo. El problema, básicamente, es que el sistema de cloacas estaba en estado crítico. No tenía capacidad de transporte, los conduc-

tos habían quedado chicos. Esto generaba grandes problemas, porque en gran parte del área mucha gente no tenía cloacas en sus casas. Y no podía conectarse a la red, no había manera de agregarle más líquidos cloacales.

## - ¿Qué problemas traía esto?

- Era un problema de contaminación serio. Faltaba capacidad de transporte pero también de tratamiento de los líquidos cloacales. Es algo que hace muchos años que se viene planteando. Los caños no daban abasto, se ponían a presión y esa presión desbordaba los líquidos. Las personas a veces tenían que recurrir a sistemas de saneamiento precarios, cloacas excavadas por ellos mismos, como pozos ciegos.

## - ¿Cuál era la solución entonces?

- Había que expandir la red. Hoy todo el Sistema de Saneamiento del área metropolitana se compone de conductos que desembocan en las tres Cloacas Máximas (ver mapa). La red cloacal se compone de diversas redes secundarias, como las redes de un barrio por ejemplo. La red recoge los líquidos domiciliarios y estos líquidos van a un colector o Cloaca Máxima que los transporta hasta una planta de tratamiento. Luego, todo eso es dispuesto en un cuerpo receptor, que puede ser el Río de la Plata, el Riachuelo, etc.

Hoy las tres Cloacas Máximas pasan por la Ciudad de Buenos Aires, aunque también traen líquidos cloacales desde la Provincia.



Terreno a orillas del Río de la Plata en Dock Sud donde se construirá la planta de tratamiento.

Después cruzan el Riachuelo, van a una estación de bombeo en La Boca y Barracas, o van a Wilde, y son bombeadas hasta la Planta de Tratamiento de Berazategui.

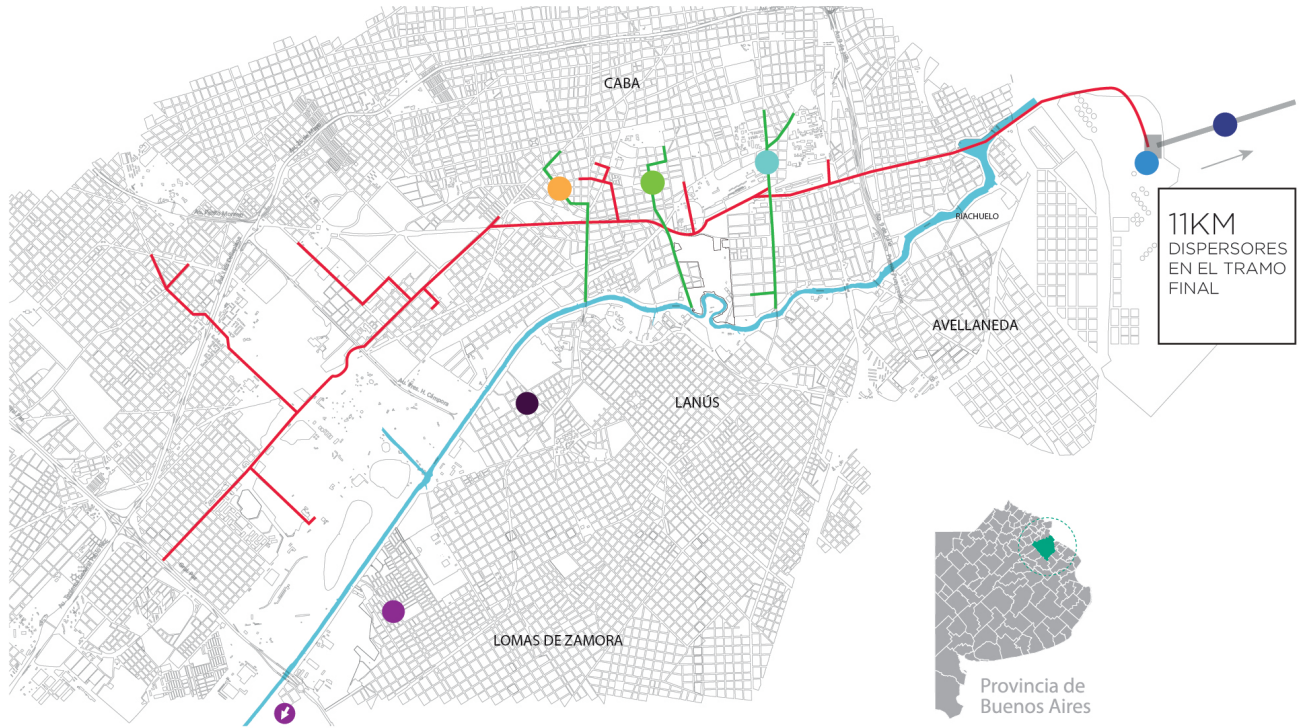
Ese es el sistema que funciona en la actualidad. Es el sistema de la mayor parte del área metropolitana, es decir, un área importante de la Cuenca que comprende la Ciudad y la Provincia de Buenos Aires. Estas tres Cloacas que cruzan la Ciudad y siguen hasta Berazategui son las más importantes. Pero en ellas ya no se podía cargar más líquidos. Eso significaba que en toda la zona de Avellaneda, Lanús, Lomas de Zamora, Esteban Echeverría no se podían generar nuevas redes. No se podían conectar nuevas cloacas a los colectores, ni sumar

hogares al sistema. De ahí la necesidad del nuevo colector.

#### **- ¿Qué va a cambiar con el Colector del Margen Izquierdo?**

- El Colector Margen Izquierdo va a ser la cuarta Cloaca. Va a cruzar las tres Cloacas Máximas y éstas van a descargar sus líquidos en el Colector. Todo el sistema aumenta su capacidad de transporte. Vamos a poder hacer las nuevas redes para las zonas que ahora no tienen cobertura. La situación en la Ciudad de Buenos Aires va a mejorar, y va a permitir la expansión en el área metropolitana, en los Partidos lindantes con el Riachuelo. En resumen, estas obras impactarán en más cloacas para los vecinos.

Y hay otro dato muy interesante. Nosotros tenemos en la Ciudad de Buenos Aires, y en la Cuenca en general, muchos arroyos que cuando no llueve traen líquidos que son mezcla de cloacales e industriales. O sea, un arroyo, que es un desagüe pluvial natural de un área, debería sólo traer agua pluvial, o de infiltración de napas, pero nunca agua contaminada como una cloaca o un desagüe industrial. Sin embargo, hoy todos los arroyos que descargan al Riachuelo, sobre todo en el área de la Ciudad de Buenos Aires, y aguas arriba también, descargan en tiempo seco, cuando no llueve, con líquidos contaminados. Este nuevo Colector también va a interceptar la mayoría de los arroyos en tiempo seco.



## COLECTOR MARGEN IZQUIERDO

— COLECTOR MARGEN IZQUIERDO

● CLOACA MÁXIMA ACTUAL

● CLOACA MÁXIMA ACTUAL

● CLOACA MÁXIMA ACTUAL

— MATANZA - RIACHUELO

● PLANTA DE TRATAMIENTO DOCK SUD

● EMISARIO SUBFLUVIAL

● PLANTA FIORITO

● PLANTA ACUBA

Otras Plantas dentro del Sistema Riachuelo

● SUDOESTE

● EL JAGÜEL

Va a recoger esos líquidos cloacales e industriales y los va a llevar a la planta de tratamiento de Dock Sud. Eso va a mejorar y a cambiar fuertemente la situación del río.

#### - Pero decías que eran tres obras...

- Sí, la primera es el Colector Margen Izquierdo, que va desde General Paz por debajo de Osvaldo Cruz hasta La Boca. Después cruza el Riachuelo, hace un desvío y termina, por último, en una planta de tratamiento en Dock Sud. Esta planta de Dock Sud es la segunda obra, también en construcción. Es una planta sobre terrenos ganados al río en Avellaneda. Está además el Emisario Subfluvial de 11km por debajo del Río de la Plata, para disponer finalmente los efluentes pretratados en el río a través de 3km de dispersores. El Emisario es la tercera obra.

#### - ¿La Planta de Tratamiento en Dock Sud va a recibir los líquidos del Colector?

- Sí. Es una planta de pretratamiento (ver recuadro). Después de pasar por ella, los líquidos son impulsados a un emisario de 11km al interior del Río de la Plata. Allí son dispersados en el río aprovechando su capacidad de depuración natural. En síntesis, son tres obras: el Colector, la Planta de Dock Sud y el Emisario. Ninguna de ellas funciona sin las otras. Si no tenés el Colector no sirve la Planta. Y si no tenés el Emisario, que lleve río adentro los líquidos, tampoco sirve la Planta. Es un sistema.

#### - ¿Qué cambios va a generar en el Riachuelo?

- Para hacerse una idea, el Riachuelo es un río de llanura que tiene un caudal muy bajo. Su caudal histórico es de 5 a 8m<sup>3</sup> por segundo,



Obras de construcción de Colector Margen Izquierdo.

en promedio. Al interceptar todos los arroyos le va a quitar un gran porcentaje de ese caudal altamente contaminado.

Pero por otro lado, en la Provincia hay nuevas plantas previstas, en construcción o terminadas, que van a tratar los líquidos cloacales. Son la Planta Sudoeste, el Jagüel, la Planta Fiorito, la Planta Acuba (ver mapa.). Eso también permitirá la expansión de las redes. Son plantas que van a volcar todo el líquido cloacal ya tratado al Riachuelo. La calidad del agua del río va a cambiar mucho.

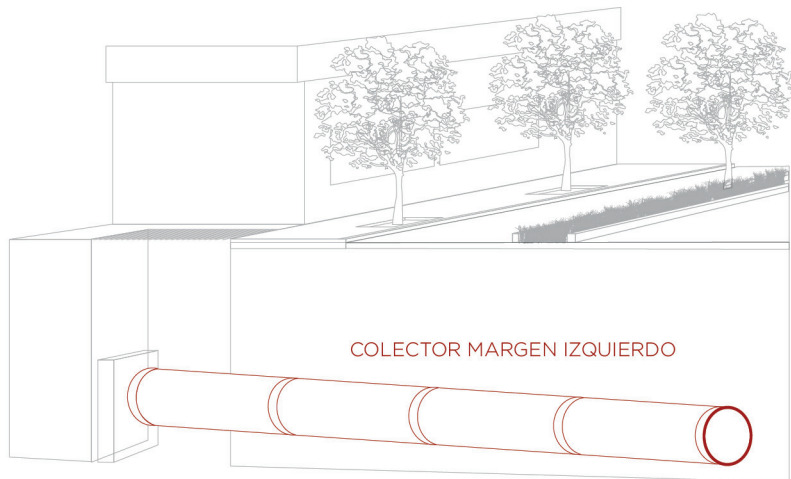
Para dar una referencia, la planta Sudoeste vuelca 3m<sup>3</sup> por segundo. Son tres tanques de mil litros por segundo. La Planta del Jagüel vuelca 1m<sup>3</sup> por segundo. Y las Plantas de Fiorito y Acuba en total vuelcan otros tres. Quiere decir que en total van a volcar casi 7m<sup>3</sup>

por segundo. Más temprano decíamos que el caudal del río es de 5 a 8m<sup>3</sup> por segundo. Una gran parte del caudal hoy es líquido cloacal que infiltra sin tratamiento, altamente contaminante. Gracias a la instalación del Colector Margen Izquierdo, y con la presencia en el Margen Derecho de las demás plantas que mencionamos, se va a lograr una mejora sustancial.

#### - ¿Cómo impactarán estos trabajos en los habitantes de la Cuenca?

-Mejoran sustancialmente la calidad del agua. Pero en la gente la mejora del sistema de saneamiento va a generar una disminución de la contaminación de origen cloacal. Y también de lo que se llama la contaminación difusa, que es cuando alguien tiene que volcar en

## CROQUIS DE LA OBRA CORTE LONGITUDINAL VISTA DEL COLECTOR BAJO LA CIUDAD



20 metros  
PROMEDIO DE  
PROFUNDIDAD

3,2 metros  
DE DIÁMETRO

11,2 kilómetros  
DE LONGITUD TOTAL

pozos negros, que producen una alta contaminación en el río. Las obras evitarán esos procedimientos y mejorarán claramente la calidad de vida de más de 4 millones de personas.

### - ¿Cuál es la complejidad de la obra?

- Son todas obras con tuneladora a profundidades de aproximadamente 20 metros, tanto el Emisario como el Colector. El total del conducto del Colector es de 11,2 kilómetros y el diámetro es de 3,2 metros. Los grandes

desafíos de esta obra fueron, por ejemplo, la instalación del Emisario bajo el Río de la Plata y la construcción de los difusores sobre el final. El desvío del Colector Costanera tiene su complejidad porque pasa por debajo del Puerto de Dock Sud, donde hay una gran cantidad de infraestructura como ductos de combustible. La tecnología utilizada para la intersección de los arroyos del Colector también es novedosa. Hay muchas cuestiones de estas obras que son grandes desafíos de ingeniería.

### - ¿Cuál podrías decir que fue o es la dificultad más grande?

- Esta es una obra histórica para el saneamiento y la ingeniería, no sólo en Argentina sino también en América Latina. Es la obra más grande desde el inicio del sistema de cloacas en el área metropolitana de Buenos Aires. Son obras muy importantes por la complejidad, por la tecnología que se va a utilizar, por el monto de la inversión. Y por la cantidad de personas a la que se le va a solucionar el problema del saneamiento. Porque para ser más precisos, las obras de las que hablamos van a agregar al sistema la misma capacidad de tratamiento que la Planta de Berazategui, que actualmente es la más grande del área metropolitana.

Pero la mayor dificultad, podría decirse, no fue técnica sino política. Porque son obras que no se ven, que necesitaron de una decisión política enorme. Había que afrontar el desafío de hacer una gran inversión pero con resultados que a lo mejor no se verán en toda su magnitud durante esta gestión ni la que viene.





Planta de Tratamineto El Jagüel.

## Las Plantas Cloacales

### - ¿Qué tratamientos se les hacen a los desechos cloacales en las plantas?

- Se hacen diferentes tipos: hay pretratamiento, tratamiento primario, secundario, secundario avanzado y terciario. Son diferentes etapas.

Todas las plantas que vuelcan al Riachuelo -la Sudoeste, Fiorito, Jagüel, Acuba- tienen que tener al menos tratamiento secundario avanzado, según la norma N°3 de 2009 de ACUMAR.

El pretratamiento es un proceso de desbaste. Se saca la arena, la grasa, pedazos de madera, etcétera.

El tratamiento primario es una etapa de sedimentación. Es una primera sedimentación de los barros que vienen en los líquidos cloacales, que sedimentan en menos de diez minutos. Es un barro altamente contaminado.

El tratamiento secundario es ya un tratamiento biológico. Los ingenieros nos valen de las bacterias que trae el líquido cloacal, les damos un poco de oxígeno para que estén contentas y ahí, entonces, se reproducen, se alimentan, defecan y mueren. Con lo cual el ciclo de vida de esa bacteria produce una degradación biológica del líquido cloacal. En eso consiste el tratamiento secundario.

Y luego viene el tratamiento secundario avanzado, que es de filtración. Ese líquido, ya tratado y biológicamente degradado, se filtra para bajar al máximo su carga orgánica. Y luego viene una etapa de tratamiento terciario de abatimiento del fósforo y nitrógeno. Ese es el esquema general.

Ahora, las plantas que dan al Riachuelo tienen hasta la etapa de tratamiento secundario. Tenemos que cumplir con la norma de ACUMAR que requiere como mínimo que las plantas que vuelcan al Riachuelo tengan tratamiento secundario avanzado y se conserve el río en un máximo de 15mg por litro de DBO. DBO es Demanda Biológica de Oxígeno. Ese es el nivel que tienen que cumplir las plantas que descargan al Riachuelo.

Sin embargo, la Planta Dock Sud y la Planta Berazategui no vuelcan al Riachuelo. Esas vuelcan al Río de la Plata. El Río de la Plata es un río que tiene una alta capacidad de autodepuración por su gran caudal. Entonces las plantas del Sistema Riachuelo y la de Berazategui descargan en una etapa de pretratamiento. Luego el líquido se impulsa y se inyecta en el Río de la Plata.

# Una historia compartida

---

*Durante mucho tiempo, el Matanza Riachuelo se asoció solamente a la contaminación.*

*Pero a lo largo de su recorrido, además de un río en recuperación existen barrios y lugares con una rica historia, visible en sus paisajes y edificios, o plasmada en libros, películas, canciones...*

---

¿Quiénes vivieron antes en estos lugares? ¿Qué pensaban y sentían? ¿Qué rastros sobreviven todavía de aquellos tiempos?

Preguntas como estas inspiran el cuidado del Patrimonio Histórico y Cultural de la Cuenca.

## **Formas**

¿Y qué es el patrimonio? El patrimonio puede ser un puente, un edificio o una calle, pero también cosas como un ritmo musical o una receta de cocina.

Puede pensarse como las creaciones que una sociedad considera valiosas y que, por lo tanto, busca preservar para que se transmitan a las futuras generaciones.

Son obras y lugares que muchos sienten como parte importante de sus vidas, del lugar en el que viven y de su historia, y por eso las cuidan y difunden.

De hecho, según distintas leyes nacionales e internacionales es un deber de las sociedades y los gobiernos protegerlas y darlas a conocer

## **Bienes**

ACUMAR asumió desde su creación la tarea de colaborar en el cuidado del Patrimonio de la Cuenca Matanza Riachuelo.

Ayudar a conocer el valor del río como espacio a ser recuperado y reapropiado por parte

de sus habitantes es también uno de sus objetivos.

Por eso, el año pasado se hizo un relevamiento de bienes patrimoniales que, en esta etapa, abarcó los barrios de la Ciudad de Buenos Aires ubicados en las cercanías del Riachuelo, así como los Municipios de Avellaneda, Lanús y Lomas de Zamora.

¿Cómo se hace un relevamiento del patrimonio histórico? El trabajo de ACUMAR se basó en una selección de bienes inmuebles como monumentos, clubes, puentes o casas particulares, entre otros edificios y construcciones ubicados dentro de la Cuenca, que se volvieron significativos para la historia de la región.





Grúas del puerto recuperadas por ACUMAR, Avellaneda.

En particular, el trabajo se concentró en los bienes declarados como patrimoniales por el Gobierno Nacional, el Provincial, la Ciudad y los Municipios.

#### **Diversidad**

El resultado es una selección que refleja la historia de este vasto territorio integrado por 14 municipios y que comprende poco más de 2000km<sup>2</sup>.

Es un panorama amplio y diverso. Allí están desde las antiguas grúas del puerto -recuperadas e intervenidas con color rojo y amarillo por ACUMAR- ubicadas en la vuelta de Badaracco, esa curva del Riachuelo a la altura de Barracas, hasta lugares emblemáticos como la sede del Club de Regatas Avellaneda, fundado en 1910, desde cuyas rampas salían los botes de los remeros que se entrenaban en el río.

El listado confeccionado por ACUMAR abarca más de mil bienes patrimoniales; cada uno ubicado en un mapa e incluido en una ficha que lo registra mediante una fotografía, su dirección y el tipo de protección legal que recibe.

Se han relevado, por ejemplo, los edificios donados por el artista Quinquela Martín al barrio de La Boca, con sus colores brillantes inspirados en sus pinturas, que se volvieron



Casco de la Estancia El Pino, Museo Histórico Municipal Brig. Gral. Don Juan Manuel de Rosas, Virrey del Pino, La Matanza.

parte del puerto, con sus casas y conventillos construidos mediante el saber de los fabricantes de barcos.

Pero también se suman otras historias, a medida que el río se introduce en los barrios del sur de Buenos Aires, Avellaneda y Lanús; en muchos edificios perdura la memoria de la industria, los tiempos de principios del siglo XX cuando las orillas fueron poblándose de frigoríficos y fábricas.

Caminar por esas márgenes es asomarse a los tiempos en que barcos cargueros navegaban por el río, y en los galpones se almacenaba la mercadería a la espera de trenes o camiones que la transportara.

Muchos inmuebles fueron recuperados. La Barraca Peña es un depósito de lana construido en 1860, que fue incluido en un Área de Protección Histórica de la Ciudad de Buenos Aires y convertido en un centro

de actividades artísticas relacionadas con el patrimonio.

En Avellaneda, más allá del Viejo Puente Pueyrredón sobre el Camino de Sirga, a la orilla del río, se hallan avanzadas las obras para restaurar la Cristalería Papini, un antiguo solar conocido como el "Hotel de Inmigrantes", donde se albergará la sede de la carrera de Ciencias Ambientales de la Universidad de Avellaneda.

## Renovados

Son algunos ejemplos de patrimonio recuperado y puesto en valor, que se repiten en muchas otras partes de la Cuenca: espacios que no fueron abandonados, sino restaurados para volver a utilizarlos en nuevos contextos, preservando parte de la historia contenida en sus estructuras.

Al fin y al cabo, el patrimonio no tendría sentido si no fuera por los recuerdos y relatos que se cuentan a su alrededor; si no fuera por todas las actividades llevadas adelante por los museos, revistas, juntas históricas, bibliotecas y tantas organizaciones que se esfuerzan por preservar la memoria del lugar.

Son esos espacios, organizados por vecinos y curiosos alrededor de la historia y las obras emblemáticas de sus barrios y Municipios, los que impulsan su recuperación. Y afortunadamente existen muchos en la Cuenca Matanza Riachuelo.

¿Qué es el patrimonio, entonces? Sin duda, algo mucho más amplio que un conjunto de edificios. Es, más bien, un paisaje construido de manera colectiva, mediante los aportes de todos los habitantes de su territorio, con sus saberes, experiencias y recuerdos; sobre todo, es el resultado del afecto que los une con dicho paisaje, y que los lleva a contar una y otra vez su historia, transmitiéndola de unos a otros.

Recuperar la historia del río es también una manera de reapropiarse de sus espacios, recuperarlos y redescubrirlos, y de ahí el interés de ACUMAR en aportar a esta tarea.

---

Agradecemos la colaboración para esta nota a los integrantes de la Coordinación de Planeamiento Urbano de la Dirección de Ordenamiento Territorial de ACUMAR, junto al aporte de Luis Carmelo Letizia, Omar Dalponte y Claudia Fernández Larrain..



Barrio Las Colonias, Remedios de Escalada, Lanús.



Museo de Ciencias Naturales Lucas Kraglievich y Reserva Paleontológica, Marcos Paz.



Murales de Antonio Berni en el Instituto San Luis Gonzaga, Gral. Las Heras.

Pág. 9 de Izq. a Der.

Puente Transbordador, La Boca, CABA-Avellaneda.  
Nueva Sede Facultad de Ciencias Ambientales, UNDAV, Avellaneda.  
Teatro Roma, Avellaneda.

Puente Pueyrredón Viejo, Barracas, CABA.  
Barraca Peña, Barracas, CABA.  
Silos Molinos Río de la Plata, Avellaneda.

Puente Ferrocarril del Sur, Barracas, CABA-Avellaneda.  
Puente La Noria, Villa Riachuelo, CABA-Lomas de Zamora.  
Quinta Los Leones, Banfield, Lomas de Zamora.

Pág. 15 de Izq. a Der.

Estación Canning, Ezeiza.  
Estancia San Vicente, Vicente Casares, Cañuelas.  
Estación Santa Catalina, Llavallol, Lomas de Zamora.

Barrio Las Colonias, Remedios de Escalada, Lanús.  
Conventillo de La Boca, CABA.

Universidad de Lanús, ex Talleres Remedios de Escalada, Lanús.  
Quinta Barceló, Monte Grande, Esteban Echeverría.  
Puente Alsina, Pompeya, CABA-Lanús.

## Algunos museos de la Cuenca

**Museo de Artistas Argentinos Benito Quinquela Martín,**  
Av. Don Pedro de Mendoza 1835, La Boca, Ciudad Autónoma de Buenos Aires.

**Museo y Archivo Histórico Juan Piñeiro,**  
Dr. Melo 2877, Lanús.

**Museo y Archivo Histórico de la Ciudad de Avellaneda,**  
Av. Mitre 366, Avellaneda.

**Museo de Historia Regional de Tristán Suárez S.H.,**  
9 de Julio 133, Ezeiza.

**Museo y Archivo Histórico Lucío García Ledesma,**  
San Martín y Brandsen, Cañuelas.

**Museo de Ciencias Naturales Lucas Kraglievich,**  
Belgrano 2159, Marcos Paz.

**Museo Histórico Municipal Brig. Gral. Don Juan Manuel de Rosas. Repositorio Paleontológico Regional y Archivo Histórico Municipal.**

Máximo Herrera 5768, Virrey del Pino, Buenos Aires.



Arriba: Mural de Alfredo Segatori en homenaje a Benito Quinquela Martín, Barracas, Ciudad Autónoma de Buenos Aires.

Izquierda: Universidad de Lanús, instalada en los Talleres Ferroviarios de Remedios de Escalada, Lanús.



Desde los años '60, el Patrimonio Histórico y Cultural es motivo de acciones de protección a cargo de organismos internacionales como la UNESCO y convenios internacionales firmados entre países. En Argentina, hay instituciones dedicadas a la preservación de los bienes considerados patrimonio histórico y cultural, entre otros, la Comisión Nacional de Museos, Monumentos y Lugares Históricos, el Registro de Bienes Culturales y diversas leyes nacionales, provinciales y de la Ciudad Autónoma de Buenos Aires.





**memoria río**  
TESTIMONIOS PARA EL PORVENIR

TESTIMONIOS > PERSONAS

ISABEL  
**VALENZUELA**  
FECHA DE NACIMIENTO: 1945  
LUGAR: Argentina

RECORRIDO	INFANCIA	ADOLESCENCIA	ADULTEZ
ORIGEN	Palermo	Palermo	Palermo
DESTINO	Costanera Sur	Costanera Norte	Costa de San Isidro
MEDIO	Auto	Auto	Tren

ESCUCHÁ SU TESTIMONIO

Parte 01 - Introducción  
Parte 02 - Nudo  
Parte 03 - Conclusión

MAPA DE RECORRIDOS

ENTREVISTA

CUYARAY

riberaBA

CRÉDITOS

Centro de Estudios Ribera Buenos Aires / hola@riberaba.org.ar

Una ficha personal en el sitio de Memoria Río.

## La memoria del río

*Memoria Río* es un proyecto que se pregunta por la relación de los hombres y mujeres con el territorio que habitan, las orillas del Río de la Plata y el Riachuelo, a través de relatos e historias surgidas de entrevistas que reconstruyen sus modos de pensar esa tierra, sentirla y habitarla.

Se trata de diversos testimonios de adultos mayores que reconstruyen el cómo y el dónde de las prácticas sociales ligadas a los ríos de Buenos Aires, en un lapso que abarca desde principios del siglo XX hasta la actualidad.

El Centro de Estudios Ribera Buenos Aires, asociación civil que busca mejorar la calidad de vida de las poblaciones vinculadas a cursos de agua, lleva adelante desde 2013 este proyecto -Memoria Río, Testimonios para el porvenir y articulación intergeneracional-, un emprendimiento que se propone recuperar

la "cultura de ribera" de la Ciudad de Buenos Aires, a través del registro interactivo de testimonios directos.

En la edición 2014-2015 hay más de 20 testimonios distintos para escuchar.

Cada uno de ellos está identificado con nombre y apellido del protagonista, su lugar y fecha de nacimiento, e incluso puede visualizarse en un mapa cuál fue su trayectoria territorial a lo largo de los años.

Uno de los fuertes del proyecto consiste en un cuadro comparativo que entrecruza los datos que cada testimonio aporta a través de categorías como: por qué y cuándo dejó de ir al río, actividades que allí se realizaban, observaciones del paisaje de aquel entonces e impresiones actuales. Se destaca también una línea de tiempo que entrelaza hitos de la biografía personal con eventos de relevancia

en el ámbito político-social, así como con obras que modificaron la ribera.

El resultado es un invaluable banco de información que cuenta de modo ameno y sencillo cómo era, y cómo fue cambiando, la vida en parte de la Cuenca Matanza Riachuelo. Un conjunto de voces, recuerdos y datos profundamente ricos que puede nutrir tanto proyectos pedagógicos como académicos y que, sin dudas, representa un gran aporte para la tarea que ACUMAR lleva adelante.

El sitio tiene además una aplicación web para recepción de testimonios que serán incorporados en futuras ediciones.

Más información:

*Memoria Río* está disponible en la web de RiberaBA [www.riberaba.org.ar](http://www.riberaba.org.ar)

## Un museo en la estancia

La historia de la Cuenca Matanza Riachuelo puede encontrarse en ciertas calles tranquilas de los municipios bonaerenses, en construcciones antiguas que mantienen vivo un legado.

Este es el caso del Museo de la Campana en Esteban Echeverría, que evoca los tiempos, no tan lejanos, en que la zona se hallaba inmersa en un ambiente rural, tan distinto a su presente urbano, a través de objetos, cuadros y habitaciones instaladas como las de aquellas épocas.

En el Museo pueden observarse artefactos de culturas aborígenes que poblaron la zona, muebles de una estancia del siglo XIX y un

salón que reconstruye el ambiente de una pulpería, entre otros objetos.

La chacra perteneció a la familia Mac Clymont, uno de los primeros colonos escoceses en Argentina, que construyó el lugar en 1842. Luego de ser remodelado, la Municipalidad lo inauguró el 10 de noviembre de 1980 en homenaje al Día Internacional del Museo.

La construcción tiene reminiscencias coloniales, con un enorme patio que se abre a las distintas habitaciones y un aljibe central. En el establecimiento también se encuentra la capilla de la Virgen de los Remedios, un viejo carro con ruedas, una prensa para fabricar mosaicos, vasijas indígenas, un antiguo coche

bomba junto a otras piezas que rememoran el paso del tiempo.

En la actualidad pueden visitarse sus 10 salas en forma libre y gratuita. Además, se realizan visitas con alumnos de escuelas y colegios que recorren el lugar como un forma de descubrir el pasado de la zona.

---

Más información:  
Museo Histórico Municipal de "La Campana".  
En la calle Dean Funes 1221, Ciudad de El Jagüel, Partido de Esteban Echeverría.  
Facebook: Museo La Campana



Museo Histórico Municipal de "La Campana".



Biólogos del ILPLA realizando muestreo de peces con arte pesquera de copo de tiro o canasto.

# Peces en la cuenca

---

*El estudio de ictiofauna realizado por ACUMAR y el Instituto de Limnología*

*“Dr. Raúl A. Ringuelet” (ILPLA), de la Universidad Nacional de La Plata, relevó que en la cuenca media y alta viven por lo menos 24 especies de peces y en la zona de La Boca otras 18 especies. Estos indicadores biológicos, juntos con los de aves, agua superficial y sedimentos, permiten dar cuenta de los cambios en la biodiversidad de la Cuenca Matanza Riachuelo.*

---

Desde 2008, ACUMAR monitorea la calidad del agua superficial y subterránea en distintos puntos de la Cuenca Matanza Riachuelo (CMR). En 2015, sumó un estudio que arroja un nuevo indicador del estado de la región. El monitoreo de ictiofauna (presencia de peces en las aguas de la cuenca) se llevó a cabo a través de un convenio con el Instituto de Limnología "Dr. Raúl A. Ringuelet" (ILPLA), de la Universidad Nacional de La Plata, y constó de dos campañas: la de otoño, entre marzo y abril, y la de primavera, entre septiembre y octubre. Se seleccionaron 44 puntos distribuidos en toda la cuenca, que corresponden a sitios de toma de muestra de agua superficial, y se incorporó uno en la boca del Riachuelo para registrar las especies que ingresan con las crecidas del Río de la Plata. El objetivo fue determinar la presencia de especies de peces, en cantidad y diversidad, que actúa como un indicador

indirecto de la calidad de los cursos de agua y la posibilidad concreta de albergar vida en ella. Se encontraron 24 especies de peces en la cuenca media y alta y otras 18 especies en desembocadura al Río de la Plata.

Eugenio Coconier es biólogo y está al frente de los programas de monitoreo de biodiversidad de ACUMAR en la cuenca: "Los peces resultan ser buenos indicadores de calidad ambiental ya que representan un grupo fácil de determinar, esto es, diferenciar una especie de otra, y son sensibles a los cambios ambientales. Con sólo tirar una red, se pueden hallar ejemplares. Su ciclo de vida es completamente acuático y se encuentran presentes en todos los cursos de agua, incluyendo los arroyos más pequeños."

Hay una estrecha vinculación entre el uso del suelo y la calidad del agua. A la ocupación urbana del territorio se suma el aumento de las explotaciones industriales y



Captura de peces con canasto.



Arte pesquera de red de arrastre en los arroyos de la cuenca.

agropecuarias. Esto conlleva un importante problema ambiental, dado que residuos con alto contenido de nutrientes, microorganismos patógenos, metales pesados, hormonas, fármacos y otros contaminantes, son volcados al ambiente y la capacidad de autodepuración de los cursos de agua puede verse sobrepasada.

Resulta imprescindible contar con herramientas que permitan diagnosticar el grado de impacto que estos eventos tienen en la región. Los peces son un "indicador ecológico": a medida que aumenta la variabilidad de organismos, cuantas más especies viven en las aguas, el sistema tendrá mayor capacidad de recuperarse frente a un disturbio o cambio y de mantener la integridad de sus relaciones ecológicas. De allí, la importancia del estudio realizado por el ILPLA y ACUMAR y sus hallazgos.



Los peces colectados son llevados a laboratorio para identificar las especies.

**- ¿Cómo se desarrolló el estudio?**

Para el estudio se utilizaron varios métodos de pesca (artes) que permitieron la exploración y cuantificación de una amplia variedad de ambientes. Se utilizaron redes activas: copo de mano, canasto y red de tiro con cerco. En algunos sitios específicos se sumaron artes pasivos: trasmallo, espineles y trampa, que se tendieron al atardecer y se recogieron a primera hora de la mañana.

**- ¿Y cuáles fueron los resultados?**

- Se encontraron 24 especies en toda la cuenca. En la desembocadura del Riachuelo se registraron otras 18 especies diferentes por estar vinculadas a ríos grandes y abiertos y con una oxigenación distinta, por ejemplo, bagres y sábalos, ya no asociadas a arroyos chicos como los de la cuenca. Esos peces entran a la boca del Riachuelo cuando hay ingreso de agua del

Río de La Plata durante las crecidas y en eventos de sudestada.

Una de las especies que ocupa un rol ecológico como predador en la red acuática es la tararira, muy asociada a arroyos y lagunas. Ésta y otras especies como “el panzudito”, la tachuela, la mojarra colita negra y el tosquero, las encontramos en los arroyos de la cuenca y no en la zona de la desembocadura.

**-¿Esto sirve para determinar la calidad del agua?**

- Sí. No es sólo la cantidad de especies. Le pedimos al ILPLA que armara un índice de sensibilidad (índice ictiológico de calidad ambiental) para cruzar con características de la calidad del agua que nosotros medimos en 73 estaciones de monitoreo de la cuenca. Así, se pudo determinar cómo estaban las subcuencas a nivel de contaminación: por la presencia de cada una de las especies de peces, debido a su sensibilidad diferencial frente a los distintos contaminantes, lo que permite clasificarlas en muy tolerantes, pasando por tolerantes a muy sensibles frente a estos cambios.

---

*El objetivo del trabajo fue determinar las especies, en cantidad y diversidad, que actúan como un indicador indirecto de la calidad de los cursos de agua y la posibilidad concreta de albergar vida en ella.*

---

**- ¿Se encontró lo que se esperaba?**

- Esperábamos estos resultados porque al recorrer la cuenca, y en base a los monitoreos de calidad de agua y relevamientos de aves, sabemos qué arroyos están mejor y cuáles no. La idea a futuro es realizar más campañas, cubriendo las otras estaciones del año (invierno y verano) y agregando más puntos de muestreo.

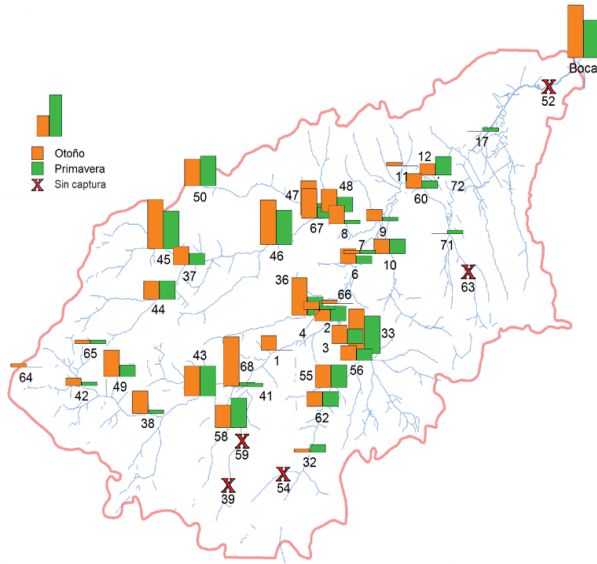


Extracción de peces de la red trampa en la zona de la desembocadura del Riachuelo.



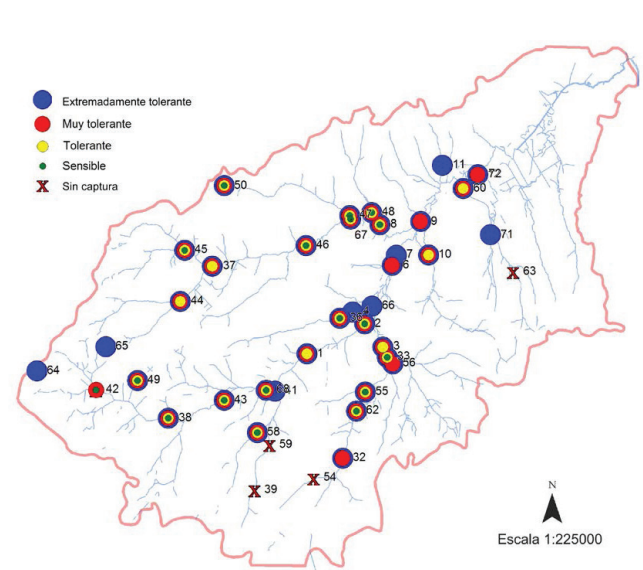
Dientudo (*Oligosarcus jenynsii*).

RIQUEZA DE ESPECIES



Número de especies (riqueza) en cada sitio de muestreo durante las dos visitas realizadas (otoño y primavera).

GRADOS DE TOLERANCIA DE ESPECIES



Distribución de especies con diferente grado de tolerancia al deterioro ambiental en los sitios de muestreo relevados en otoño y primavera, en la Cuenca Matanza Riachuelo.

Entre 2012 y 2014, se realizó un estudio preliminar con el Centro Integral de Medio Ambiente (CIMA) de la Universidad de La Plata que, a diferencia del reciente, estuvo basado en "estudios de ecotoxicología", es decir, estudios de laboratorio en los cuales se analizaban cómo los contaminantes

afectaban a distintas especies (plantas y peces, entre otras) presentes en la cuenca. A estos monitoreos se les puede sumar el trabajo que se lleva adelante desde la Coordinación de Calidad Ambiental en lo referido a la observación de aves. Dichos relevamientos, junto al trabajo de los

clubes de observadores de aves (COAs) que existen en la CMR, complementan los resultados del estudio de ictiofauna, y comienzan a delinear un mapa cada vez más preciso sobre la realidad ambiental en la cuenca.





Final de maniobra en recolección de red de arrastre.



Recolección de red de arrastre en la Horqueta del Arroyo Ortega.



Amapola de agua (*Hydrocleys nymphoides*), conocida como Camalotillo.

## Desde las márgenes

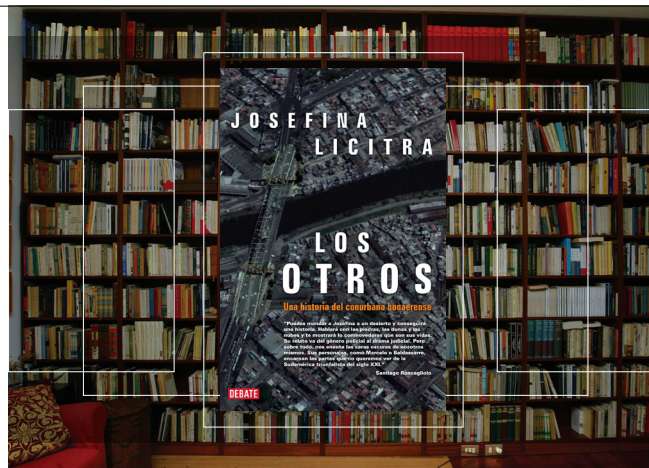
“El Riachuelo es una especie de anomalía a la que nos acostumbramos: estamos habituados a decir la palabra ‘Riachuelo’ con asco, cuando no debería ser así. Son tantas las ciudades del mundo atravesadas por ríos que no huelen a podrido. El Riachuelo podría ser un espacio recreativo, cuidado, que mejore la calidad de vida al menos en términos de descontaminación visual y olfativa. Falta pensar el río como un agente natural con posibilidades urbanísticas y estéticas”, asegura Josefina Licitra, autora del libro *Los otros*, una crónica novelada sobre cómo es vivir en las márgenes del río.

---

*“...una historia real basada en hechos sucedidos en ACUBA, Lanús, un barrio de viviendas precarias construido junto a un polo de empresas curtiembreras.”*

---

El libro cuenta una historia real basada en hechos sucedidos en ACUBA, Lanús, un barrio de viviendas precarias construido junto a un polo de empresas curtiembreras. La historia enfrenta a dos bandos de familias por la tierra, en un contexto social anclado en la vida alrededor del Riachuelo. Un joven de 16 años murió en medio de una manifestación de un grupo de familias que pedían a otro grupo que abandonara el asentamiento de un terreno cercano a su barrio. Mientras tanto, cada grupo vivía separado por un muro que intentaba disipar la tensión social. El episodio sucedió en 2009, cuando ACUMAR era apenas un proyecto de



Autora: Josefina Licitra / Título y Editorial:  
Los otros. Una historia del conurbano bonaerense, Debate  
Páginas: 240 / Edición: 2011

la Justicia para sanear un río que, a pesar de las intenciones y las promesas, hasta ese momento nadie había podido recuperar.

La autora se adentra en los lugares que dieron origen a lo ocurrido, los recorre, habla con los protagonistas y presenta una visión quizás pesimista acerca de una realidad que muestra, a través de un relato, una de las razones por las que la Corte decidió ordenar al Estado intervenir para mejorar la vida de estas personas.

La crónica, el ensayo y la novela son registros que nutren este texto: “Los peces, los sapos, las plantas, los insectos, las aves, el aire, los zapatos, las botellas, las chapas, las bolsas, las latas, los pañales, los tubos de aerosol, los autos desarmados, los cuerpos de los animales flotando en el río: todo está muerto”. De este modo se describe en la narración un momento del río, dando cuenta al mismo tiempo de su complejidad, y señalando los desafíos por delante.

• Recomendados

## Personajes del río

“Navegaban a bordo de una lancha que salía de Dock Sud, atravesaba el Riachuelo, pasaba por Lanús y llegaba hasta un poco antes de Puente la Noria, donde una barrera de plástico les obligaba a emprender el regreso. La navegación entre ida y vuelta duraba apenas unas tres horas.

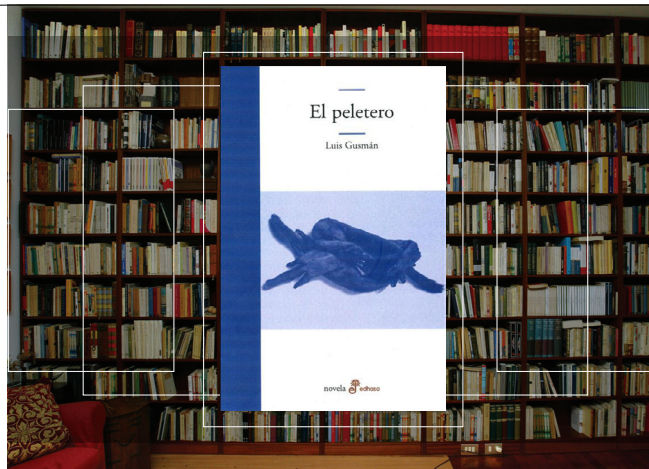
La Municipalidad se había propuesto reciclar el Riachuelo y volverlo navegable. Un proyecto faraónico consistente en dismantelar los restos de fábricas abandonadas y las villas costeras para construir una reserva ecológica y hasta un barrio privado. Pero primero había que quitar el olor a podrido del río.”

En estos dos párrafos Luis Guzmán describe el Riachuelo en el año 2007, cuando escribió su libro y ACUMAR aún no había empezado a dar sus primeros pasos, ni a ejecutar gran parte de las obras que, entre otras cosas, redujeron ese mal olor del río.

*El peletero* es una historia de dos personajes atormentados que por esas cosas del destino se encuentran y se asocian para cometer un acto final, reivindicativo, que intentará poner en su lugar las injusticias sufridas. El Riachuelo no es un protagonista del libro, sino más bien el escenario donde se desarrolla gran parte de la trama.

El personaje del peletero sufre porque la profesión a la que le ha dedicado su vida, lo mismo que sus padres y abuelos, se encuentra cuestionada. Ya no es ético vivir de un oficio basado en la matanza de animales. Hueso, su socio, es un personaje border, vive en un asentamiento y su trabajo consiste en navegar el río todos los días, llevando pasajeros que miran el agua y analizan la contaminación. Ambos se embarcan en una serie de episodios que derivan, incluso, en un intento de atentado contra la ONG ambientalista Greenpeace.

En el relato de Guzmán, el Riachuelo es un lugar oscuro donde la niebla y la bruma amparan hechos turbios. Hueso los conoce



Autor: Luis Guzmán  
Título y Editorial: El peletero, Edhasa  
Páginas: 248 / Edición: 2007

e intenta desentrañarlos; pero al mismo tiempo el río es su lugar, un espacio donde él se mueve con soltura, con conocimiento, habita sus rincones y detalles, lo siente propio. Quizás todo el relato podría acontecer en cualquier otro sitio, pero el autor ha elegido ese lugar para representar las emociones, a veces ásperas, de sus personajes.

¿Qué pasaría si Guzmán tuviera que escribir *El peletero* en la actualidad? ¿Seguiría siendo el Riachuelo –hoy sin olor, sin barcos hundidos, sin bruma (aunque con muchos problemas, sobre todo habitacionales, aún por resolver)–, el mismo escenario que elegiría para describir el lugar de pertenencia de Hueso?

Acaso cuando en el imaginario colectivo y en la literatura, el Matanza Riachuelo ya no sugiera visiones negativas, tal vez entonces lo habremos recuperado. Mientras tanto, *El peletero* es una novela de intriga y elocuencia que vale la pena leer...



Remeras descargando un bote en la rampa del Club Regatas Almirante Brown.



Equipo de remeras del Brown en una revista de la época.

## El Club del Arroyo Maciel

*Margarita Ragno, hija de una remera que aprendió a remar y a nadar en el Riachuelo, cuenta la historia de su familia.*

"No era tan común hacer remo" -dice Margarita- "pero mi abuelo era un pionero, lo decía mi mamá".

"Les hizo hacer deporte a ella y a sus hermanos. Y como el Club Almirante Brown estaba acá cerca, iban todos a remar... mi mamá y mis tíos. Mi mamá Alba remaba con sus hermanas, eran el equipo de las Fumaroni. Y después estaba el bote de las primas de mi mamá que eran las Fonda. Eran contrincantes, había mucha rivalidad. En una época se pelearon y todas las Fumaroni con su bote se fueron a remar al Tigre. Acá en el Club se quedaron las Fonda.

Mi abuelo tenía un taller de reparaciones navales en La Boca, en la calle Olavarría y Pedro de Mendoza. En el taller tenía los moldes de las piezas para los motores que usaban los barcos en esa época. Y cuando había fallas, él hacía las piezas en la fundición y los reparaba. Algunos barcos ingresaban al puerto, otros se tenían que quedar en la parte de afuera, en la entrada del río. Por eso él tenía un bote. Entonces contaban que los fines de semana, los seis hijos se subían con él y él los tiraba al agua. Así aprendieron a nadar en el Riachuelo. Cuando lo cuento alguno dice 'Esta mujer es

loca', pero era así. Y por lo que contaban, a ellos les encantaba. Te imaginás que todo lo deportivo les gustaba.

Se llamaba Ciro César Fumaroni. Había nacido en la ciudad de Pavía, en Italia, y después vivió muchos años en Milán. Hasta que se vino a la Argentina. Llegó a fines del 1800.

Tal vez por la vida que tuvo en la infancia, mi mamá decía que su forma de ser y de pensar eran de avanzada. Su papá se quedó viudo y formó otra pareja. Pero mi abuelo no se llevaba bien con ella, entonces un día se tomó un barco y se vino para la Argentina.

A los hijos les hizo seguir una carrera universitaria. Mi mamá estudió Medicina; era 1920 o 1925, y cuando ella estudió había sólo dos mujeres en la Facultad. Eran adelantadas. Siempre se acordaba que no había ropa deportiva para las mujeres en esa época. Los shorts para remar cómodas los compraban en Gath & Chaves, y eran los pantalones de fútbol de los varones...

Mi papá también estuvo en el Club desde sus primeros tiempos. Se llamaba Miguel Ragno, y aparece como Secretario de Actas de la primera reunión. Todavía no estaba casado con mi mamá. Se conocieron ahí.

Pero para el '30 ya se habían ido para el Tigre. Aunque a veces venían a competir al Riachuelo también. Y se enfrentaban con las Fonda. Por las competencias internacionales en el Tigre o Rosario, mi mamá llegó a tener siete medallas de oro. Y salían en revistas como *El Gráfico* o *Mundo Boquense*.

Yo nací en 1940. Lo llegué a conocer al Club. Era un galpón con un espacio verde y una rampa de botes. Estaba el Arroyo Maciel todavía. Cuando hacen la autopista a La Plata, en el '70, el arroyo queda tapado por un pilote.

Ahora ya no existe. Era un brazo chiquito, como los riachos que hay en el Tigre, con mucha vegetación. Ahí había quintas donde vendían verduras y frutas. Había mucha uva chinche y hacían vino.

El Riachuelo ya empezaba a estar sucio, tenía bastante olor. El puerto todavía funcionaba, pasaban barcos.

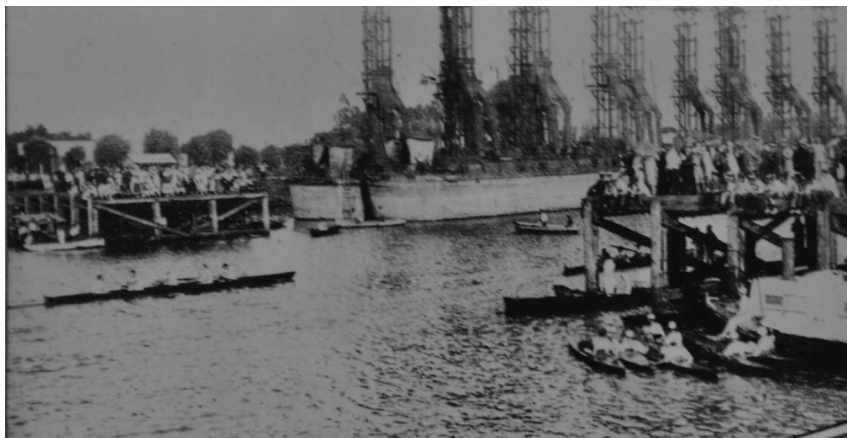
De chiquita llegué a cruzar en el Transbordador. Me acuerdo que estaba el tranvía que venía por Brown y subía al Transbordador. Y cruzaba al otro lado. Mi mamá tenía pacientes en Dock Sur y también subía con el auto. Era la década del '40. Después lo cerraron.

Una vez nos juntamos entre varios cuando éramos adolescentes y sacamos dos botes. Era un grupo con dos o tres de los muchachos que remaban en el Brown un fin de semana que llevamos sandwiches y nos invitaron a ir a pasar el día. Así conocí Puerto Piojo, que para mí fue una cosa insólita ver la playa de arena limpia. Quedaba pasando el canal Dock Sud, en el Río de la Plata. Sería en el '60.

Después volvimos y nos metimos por las dársenas de Puerto Madero. Era verano y hacía un calor tremendo. Estaban los marineros



*Margarita Ragno nació en 1940. Es Profesora de Educación Física, actualmente jubilada. Trabajó durante muchos años en el Colegio Comercial N°4 de San Telmo y en el Club Obras Sanitarias.*



Una regata en el Canal Dock Sur en la desembocadura del Riachuelo.

asomados, porque estaba lleno de barcos, no como ahora. Y había un barco de bandera extranjera. Era fin de semana, nos miraban. Entonces uno de los muchachos les dice: '¿No tienen agua o algo para tirarnos?'. '¡Sí!', nos contestan. Y nos bajaron con unas sogas unas jarras con jugo de compota. Fue de lo más interesante meternos a remar por las dársenas llenas de barcos amarrados, y pasar por los puentes.

Ya se había empezado a ensuciar el Riachuelo... Cuando volvíamos estaba Pedro, el encargado del Club, que nos hacía limpiar con estopa los botes, levantados arriba de unos caballetes.

Yo tengo 75 años. O sea, te estoy hablando de hace 56 años."



# CUENCA

UN RECORRIDO POR EL MATANZA RIACHUELO



Entrada de La Boca del Riachuelo, 1890.  
Archivo del Museo de Bellas Artes de  
Artistas Argentinos Benito Quinquela Martín.

---

Estamos armando un archivo de fotos sobre el pasado y el presente del Riachuelo.  
Si tenés fotos para compartir, escribinos a: [prensa@acumar.gov.ar](mailto:prensa@acumar.gov.ar)

# cuenca



0800 22 ACUMAR (228627)  
Esmeralda 255 PB CABA  
[www.acumar.gob.ar](http://www.acumar.gob.ar)